

# สถิติแสดงแนวโน้มการบริโภคเครื่องดื่มแอลกอฮอล์ของประชากรไทย

ผู้วิเคราะห์: ดร.นพ.อุดมศักดิ์ แซ่โง้ว ศูนย์วิจัยปัญหาสุรา

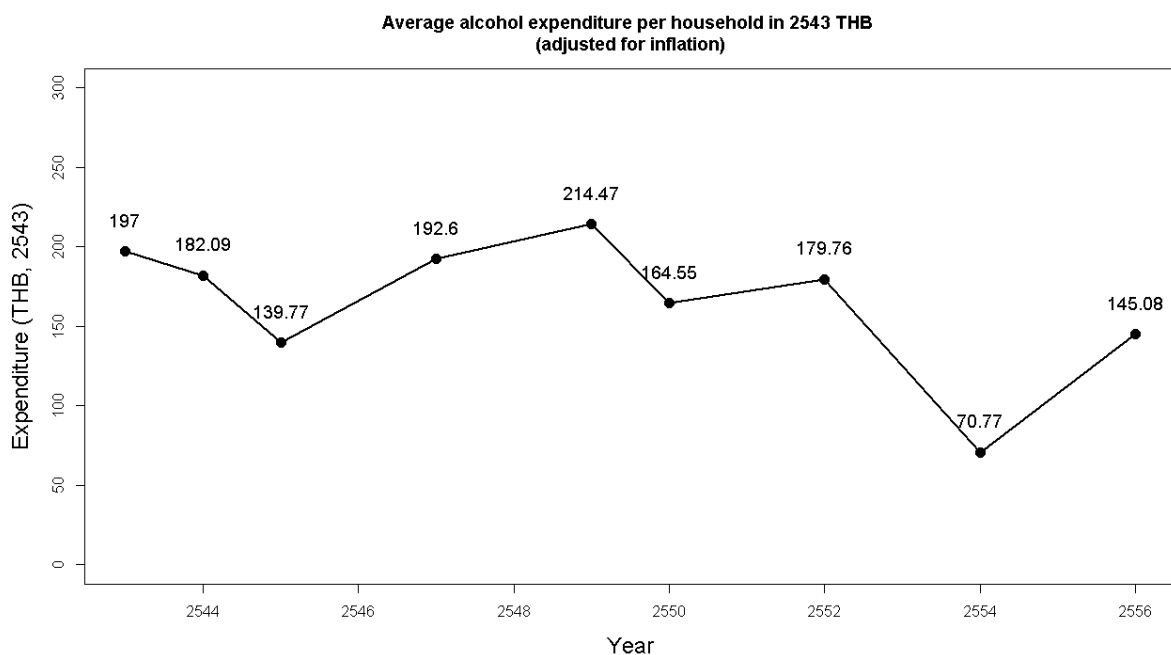
+++++

## แนวโน้มค่าใช้จ่ายในการบริโภคเครื่องดื่มแอลกอฮอล์

“ค่าใช้จ่ายในการบริโภคเครื่องดื่มแอลกอฮอล์ของครัวเรือนมีแนวโน้มลดลง”

ข้อมูลจากการสำรวจภาวะเศรษฐกิจและสังคมของครัวเรือนตั้งแต่ปี 2543 ถึง 2556 ของสำนักงานสถิติแห่งชาติ พบว่าค่าใช้จ่ายของครัวเรือนที่ใช้ในการซื้อเครื่องดื่มแอลกอฮอล์ลดลงจาก 197 บาทต่อเดือนในปี 2543 มาเป็น 145 บาทต่อเดือนในปี 2556 ซึ่งเป็นปีล่าสุดที่มีการสำรวจ ดังรูปที่ 1 (ปรับตามอัตราเงินเฟ้อ ค่าใช้จ่ายถูกปรับเป็นค่าเงินบาทในปี พ.ศ. 2543) โดยอัตราการลดลงของค่าใช้จ่ายต่อปี (annual percent change: APC) ระหว่างปี 2543 ถึง 2556 คิดเป็นร้อยละ 3.7

รูปที่ 1 ค่าใช้จ่ายต่อเดือนของครัวเรือนในการบริโภคเครื่องดื่มแอลกอฮอล์ระหว่างปี 2543 ถึง 2556 (ปรับตามอัตราเงินเฟ้อ ค่าเงินบาทในปี พ.ศ. 2543)



ที่มา: การสำรวจภาวะเศรษฐกิจและสังคมของครัวเรือน พ.ศ. 2543, 2544, 2545, 2547, 2549, 2550, 2552, 2554 และ 2556, สำนักงานสถิติแห่งชาติ

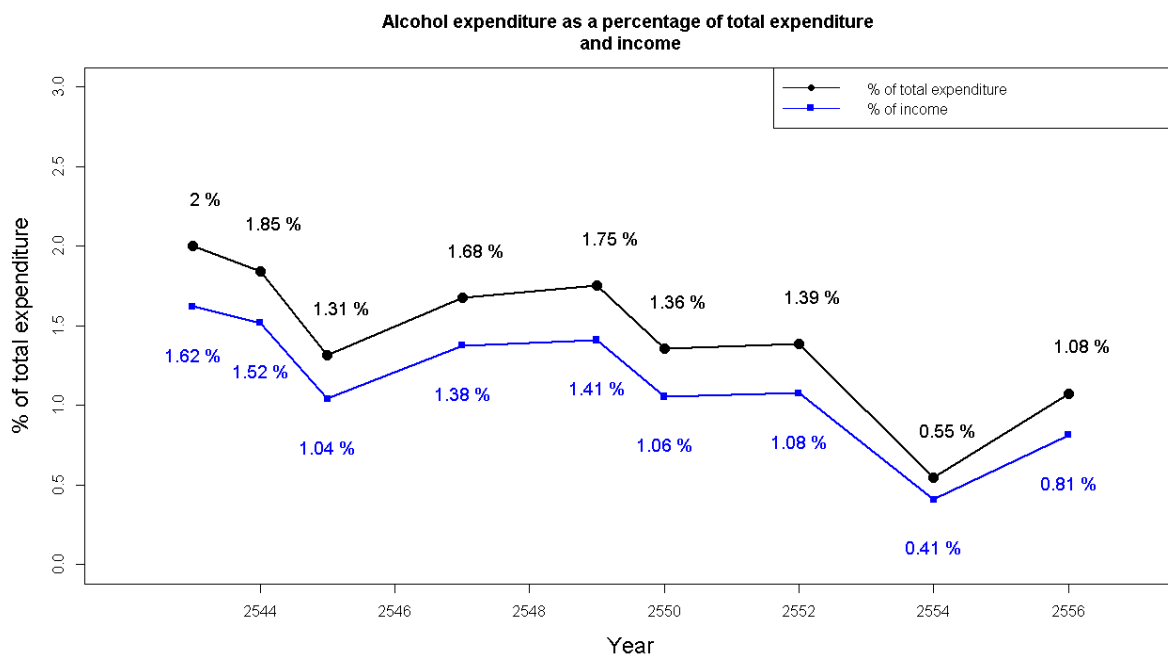
\*ปรับตามอัตราเงินเฟ้อโดยใช้ดัชนีราคาผู้บริโภค (Consumer Price Index : CPI), ธนาคารแห่งประเทศไทย

เป็นที่น่าสังเกตว่าค่าใช้จ่ายในการบริโภคเครื่องดื่มแอลกอฮอล์ลดลงกว่าเท่าตัวในการสำรวจปี 2554 เมื่อเทียบกับการสำรวจครั้งก่อนหน้าในปี 2552 และกลับเพิ่มขึ้นประมาณเท่าตัวในการสำรวจในปี 2556

“สัดส่วนค่าใช้จ่ายในการบริโภคเครื่องดื่มแอลกอฮอล์ของเมื่อเทียบกับค่าใช้จ่ายโดยรวม และรายได้ของครัวเรือนลดลงอย่างชัดเจน”

เมื่อนำค่าใช้จ่ายในการบริโภคเครื่องดื่มแอลกอฮอล์ของครัวเรือนมาเปรียบเทียบกับค่าใช้จ่ายรวมของครัวเรือนพบว่า สัดส่วนค่าใช้จ่ายในการบริโภคเครื่องดื่มแอลกอฮอล์ลดลงเกือบครึ่งหนึ่งจากร้อยละ 2 ในปี 2543 เหลือเพียงร้อยละ 1.08 ในปี 2556 และเมื่อนำค่าใช้จ่ายในการบริโภคเครื่องดื่มแอลกอฮอล์ของครัวเรือนมาเปรียบเทียบกับรายได้ของครัวเรือนพบแนวโน้มในลักษณะเดียวกัน คือ สัดส่วนค่าใช้จ่ายในการบริโภคเครื่องดื่มแอลกอฮอล์ลดลงครึ่งหนึ่งจากร้อยละ 1.62 ในปี 2543 เหลือเพียงร้อยละ 0.81 ในปี 2556

รูปที่ 2 สัดส่วนค่าใช้จ่ายต่อเดือนของครัวเรือนในการบริโภคเครื่องดื่มแอลกอฮอล์ระหว่างปี 2543 ถึง 2556 เทียบกับรายจ่ายรวมและรายได้ของครัวเรือน



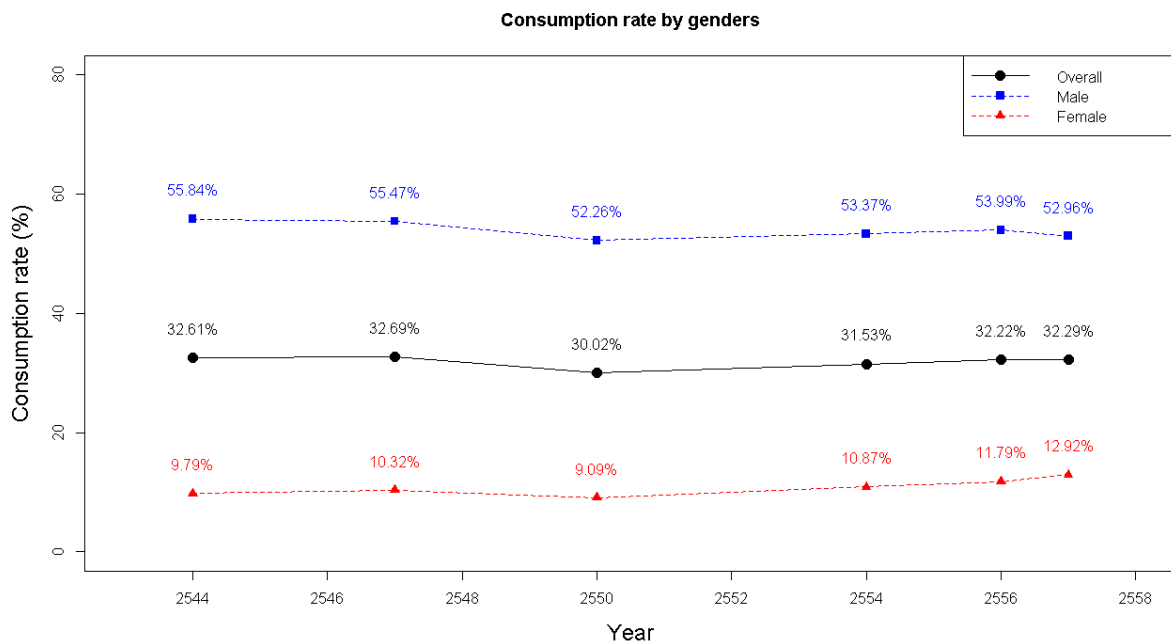
ที่มา: การสำรวจภาวะเศรษฐกิจและสังคมของครัวเรือน พ.ศ. 2543, 2544, 2545, 2547, 2549, 2550, 2552, 2554 และ 2556, สำนักงานสถิติแห่งชาติ

# อัตราการบริโภคเครื่องดื่มแอลกอฮอล์

“อัตราการบริโภคเครื่องดื่มแอลกอฮอล์ลดลงในเพศชาย และเพิ่มขึ้นในเพศหญิง”

ข้อมูลจากการสำรวจพฤติกรรมการสูบบุหรี่และการดื่มสุราของประชากรตั้งแต่ปี 2544 ถึง 2557 และการสำรวจอนามัยและสวัสดิการปี 2556 ของสำนักงานสถิติแห่งชาติ พบว่า อัตราการบริโภคเครื่องดื่มแอลกอฮอล์โดยรวมค่อนข้างคงที่ เมื่อแยกวิเคราะห์ตามเพศจะพบว่า เพศชายมีอัตราการดื่มที่สูงกว่าเพศหญิงแต่มีแนวโน้มการดื่มแอลกอฮอล์ลดลงเรื่อยๆ ในขณะที่เพศหญิงมีอัตราการดื่มแอลกอฮอล์ที่เพิ่มสูงขึ้นจากร้อยละ 9.79 ในปี 2544 มาเป็นร้อยละ 12.92 ในปี 2558

รูปที่ 3 อัตราการดื่มเครื่องดื่มแอลกอฮอล์รวม และแยกตามเพศ ระหว่างปี 2544 ถึง 2557



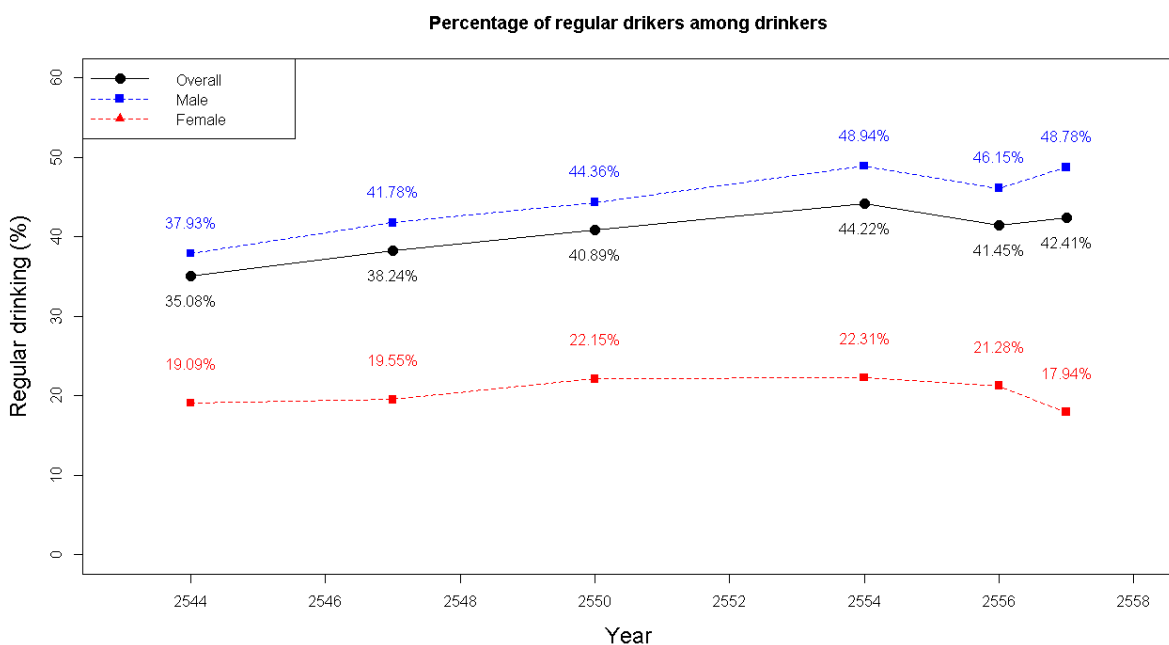
ที่มา: การสำรวจพฤติกรรมการสูบบุหรี่และการดื่มสุราของประชากรตั้งแต่ปี 2544, 2547, 2550, 2554 และ 2557, สำนักงานสถิติแห่งชาติ

การสำรวจอนามัยและสวัสดิการปี 2556, สำนักงานสถิติแห่งชาติ

## “สัดส่วนผู้ที่ดื่มแอลกอฮอล์เป็นประจำเพิ่มขึ้นในเพศชาย และลดลงในเพศหญิง”

แม้ว่าอัตราการดื่มแอลกอฮอล์จะเพิ่มขึ้นในเพศหญิงและลดลงในเพศชาย แต่เมื่อวิเคราะห์ตามพฤติกรรมการดื่ม พบว่า ในเพศชาย สัดส่วนของผู้ที่ดื่มแอลกอฮอล์เป็นประจำ (ดื่มอย่างน้อยสัปดาห์ละ 1 ครั้ง) มีแนวโน้มสูงขึ้นจากร้อยละ 37.93 ในปี 2544 มาเป็นร้อยละ 48.78 ในปี 2557 ซึ่งสวนทางกับเพศหญิงซึ่งมีสัดส่วนของผู้ที่ดื่มแอลกอฮอล์เป็นประจำลดลง โดยเฉพาะหลังจากปี 2554 ที่มีสัดส่วนผู้ที่ดื่มแอลกอฮอล์เป็นประจำอยู่ที่ร้อยละ 22.31 ลดลงมาเหลือเพียงร้อยละ 17.94 ในปี 2557

รูปที่ 4 สัดส่วนของผู้ที่ดื่มแอลกอฮอล์เป็นประจำรวม และแยกตามเพศ



ที่มา: การสำรวจพฤติกรรมการสูบบุหรี่และการดื่มสุราของประชากรตั้งแต่ปี 2544, 2547, 2550, 2554 และ 2557, สำนักงานสถิติแห่งชาติ

การสำรวจอนามัยและสวัสดิการปี 2556, สำนักงานสถิติแห่งชาติ

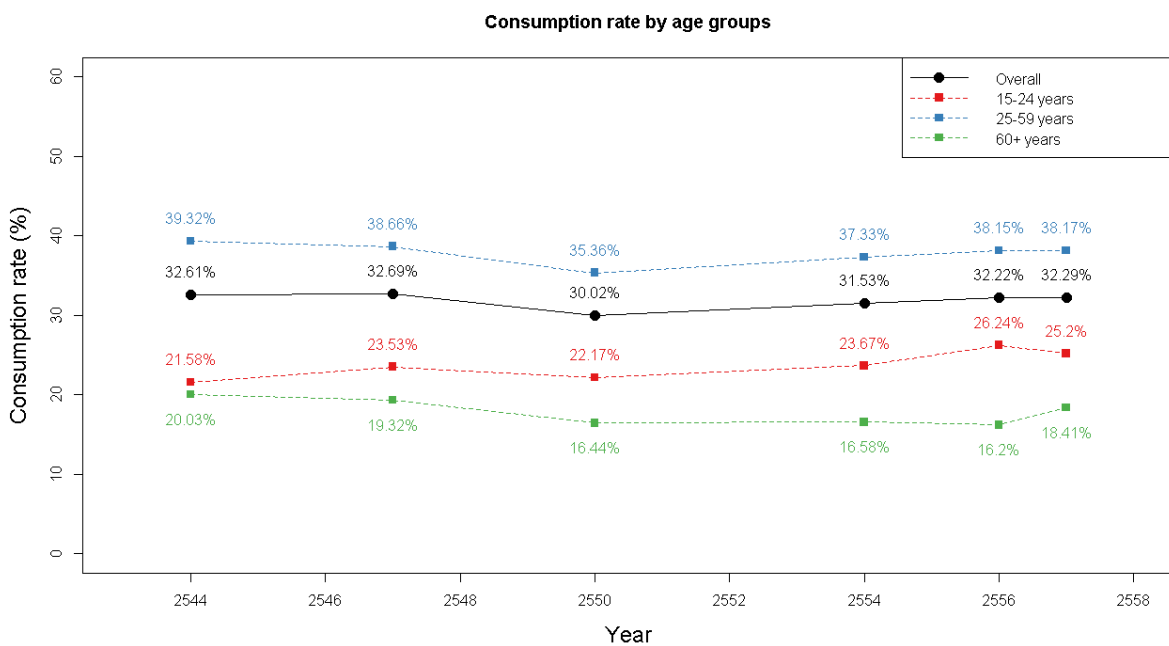
\*ผู้ที่ดื่มแอลกอฮอล์เป็นประจำ หมายถึง ผู้ที่ดื่มแอลกอฮอล์อย่างน้อยสัปดาห์ละ 1 ครั้ง

ข้อมูลในรูปที่ 3 และ 4 นั้นบ่งชี้ว่านักดื่มหน้าใหม่ที่เป็นเพศหญิงเป็นกลุ่มที่ดื่มแอลกอฮอล์เป็นครั้งคราวหรือดื่มตามโอกาส ในขณะที่นักดื่มเพศชายที่ลดลงก็น่าจะเป็นกลุ่มที่ดื่มแอลกอฮอล์เป็นครั้งคราว ส่วนกลุ่มที่ดื่มแอลกอฮอล์เป็นประจำก็ยังคงดื่มอย่างต่อเนื่อง

## “อัตราการดื่มในกลุ่มเยาวชนมีแนวโน้มเพิ่มขึ้น ส่วนในกลุ่มผู้สูงอายุมีแนวโน้มลดลง”

ในขณะที่อัตราการบริโภคเครื่องดื่มแอลกอฮอล์โดยรวมค่อนข้างคงที่ เมื่อทำการวิเคราะห์แยกตามกลุ่มอายุพบว่า แนวโน้มของอัตราการดื่มแอลกอฮอล์ระหว่างปี 2554 ถึง 2556 สูงขึ้นในกลุ่มเยาวชน (15-24 ปี) และลดลงในกลุ่มผู้สูงอายุ (60 ปีขึ้นไป) อย่างไรก็ตามเมื่อเปรียบเทียบการสำรวจในปี 2556 และผลสำรวจล่าสุดในปี 2557 พบว่าอัตราการดื่มในกลุ่มผู้สูงอายุกลับเพิ่มขึ้นถึงร้อยละ 2.2 ในขณะที่ในกลุ่มเยาวชนลดลงร้อยละ 1 ในขณะที่กลุ่มวัยทำงาน (25-59 ปี) มีอัตราการดื่มค่อนข้างคงที่ตลอดช่วงที่ทำการสำรวจ

รูปที่ 5 อัตราการดื่มเครื่องดื่มแอลกอฮอล์รวม และแยกตามกลุ่มอายุ ระหว่างปี 2544 ถึง 2557



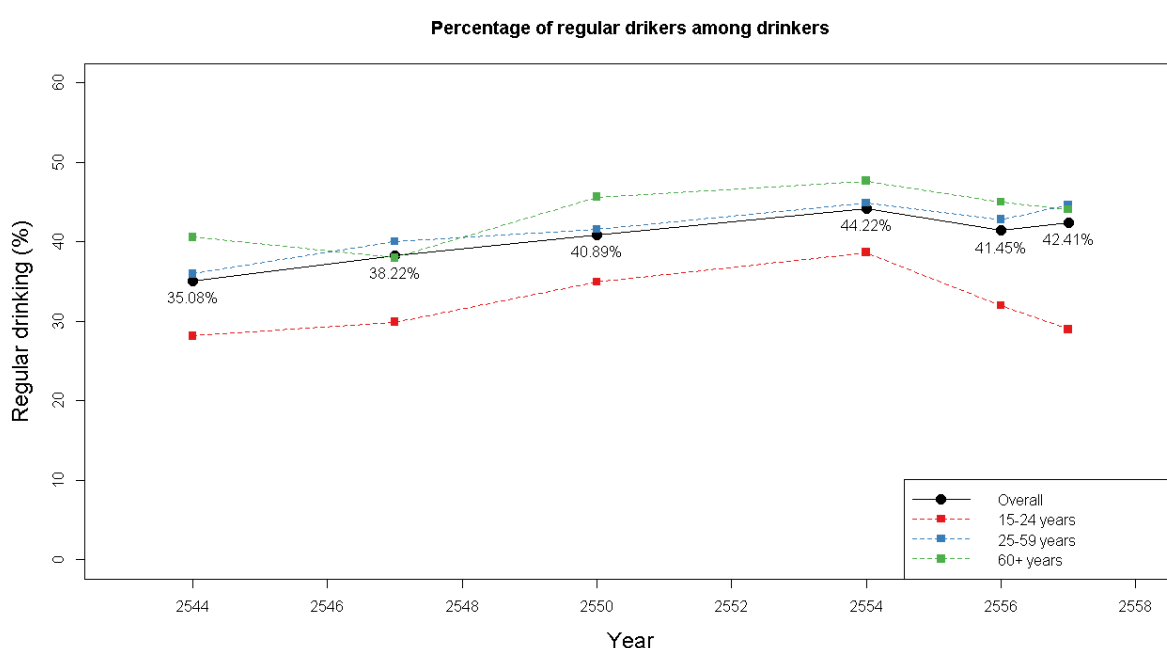
ที่มา: การสำรวจพฤติกรรมการสูบบุหรี่และการดื่มสุราของประชากรตั้งแต่ปี 2544, 2547, 2550, 2554 และ 2557, สำนักงานสถิติแห่งชาติ

การสำรวจอนามัยและสวัสดิการปี 2556, สำนักงานสถิติแห่งชาติ

## “สัดส่วนผู้ที่ดื่มแอลกอฮอล์เป็นประจำลดลงอย่างชัดเจนในกลุ่มเยาวชนและผู้สูงอายุหลังปี 2554”

เมื่อวิเคราะห์ตามพฤติกรรมการดื่ม พบว่า สัดส่วนของผู้ที่ดื่มแอลกอฮอล์เป็นประจำมีแนวโน้มเพิ่มขึ้นในช่วงแรกของการสำรวจตั้งแต่ปี 2544 ถึง 2554 หลังจากนั้นจึงมีแนวโน้มลดลง โดยที่ ในกลุ่มเยาวชนลดลงจากร้อยละ 38.66 ในปี 2554 ลงมาเป็นร้อยละ 28.99 ในปี 2557 ซึ่งลดลงเกือบร้อยละ 10 ในขณะที่กลุ่มผู้สูงอายุลดลงจากร้อยละ 47.67 ในปี 2554 ลงมาเป็นร้อยละ 44.06 ในปี 2557 สำหรับสัดส่วนของผู้ที่ดื่มแอลกอฮอล์เป็นประจำในกลุ่มวัยทำงานนั้น ไม่มีการเปลี่ยนแปลงมากนักหลังปี 2554

รูปที่ 6 สัดส่วนของผู้ที่ดื่มแอลกอฮอล์เป็นประจำรวม และแยกตามกลุ่มอายุ



ที่มา: การสำรวจพฤติกรรมการสูบบุหรี่และการดื่มสุราของประชากรตั้งแต่ปี 2544, 2547, 2550, 2554 และ 2557, สำนักงานสถิติแห่งชาติ

การสำรวจอนามัยและสวัสดิการปี 2556, สำนักงานสถิติแห่งชาติ

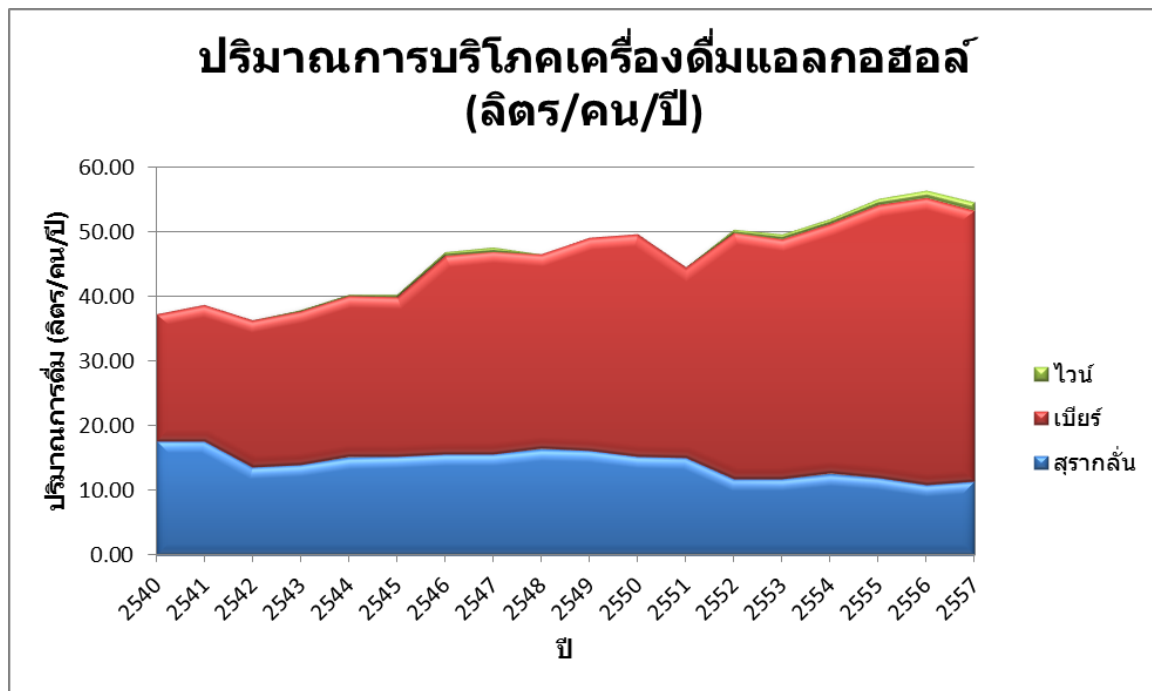
การวิเคราะห์แยกตามกลุ่มอายุในรูปที่ 5 และ 6 แสดงให้เห็นว่ากลุ่มวัยทำงานมีพฤติกรรมการดื่มแอลกอฮอล์ที่ไม่เปลี่ยนแปลงมากนัก ในขณะที่กลุ่มเยาวชนและกลุ่มผู้สูงอายุมีพฤติกรรมการดื่มเป็นประจำลดลงจากเดิมในช่วงหลังจากปี 2554

ปริมาณการบริโภคเครื่องดื่มแอลกอฮอล์ของประชากรไทย

“ปริมาณการบริโภคเครื่องดื่มแอลกอฮอล์ต่อหัวประชากรลดลงเล็กน้อยในปี 2557”

จากข้อมูลปริมาณการจำหน่ายและนำเข้าเครื่องดื่มแอลกอฮอล์ กรมสรรพสามิต พบว่าปริมาณการบริโภคเครื่องดื่มแอลกอฮอล์ต่อหัวประชากรมีแนวโน้มเพิ่มสูงขึ้นจนถึงปี 2556 และลดลงเล็กน้อยในปี 2557 โดยเครื่องดื่มประเภทเบียร์ และไวน์สูงขึ้นทั้งปริมาณและสัดส่วนจากเครื่องดื่มแอลกอฮอล์ทุกประเภท การบริโภคสุรากลั่นลดลงทั้งปริมาณและสัดส่วนจากเครื่องดื่มแอลกอฮอล์ทุกประเภท และที่น่าสังเกตคือ ประชาชนไทยมีการเปลี่ยนแปลงรสนิยมต่อประเภทของเครื่องดื่มแอลกอฮอล์อย่างชัดเจนตลอดช่วงเวลาที่ข้อมูล

รูปที่ 7 ปริมาณการบริโภคเครื่องดื่มแอลกอฮอล์ต่อหัวประชากรไทย



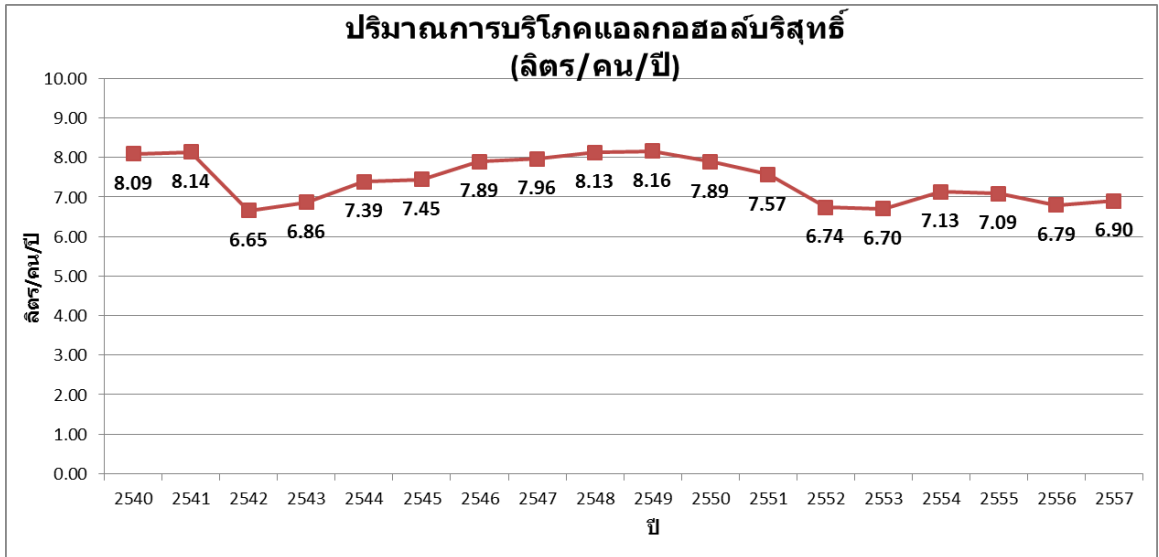
ที่มา: ปริมาณการจำหน่ายและนำเข้าเครื่องดื่มแอลกอฮอล์ กรมสรรพสามิต

จำนวนประชากรกลางปี สำนักนโยบายและยุทธศาสตร์ สำนักงานปลัดกระทรวงสาธารณสุข

### “ปริมาณการบริโภคแอลกอฮอล์บริสุทธิ์ไม่เพิ่มขึ้น”

เมื่อคิดเป็นปริมาณการบริโภคแอลกอฮอล์บริสุทธิ์ต่อหัวประชากรต่อปี (Annual Per Capita Consumption: APC) พบว่าปริมาณการบริโภคแอลกอฮอล์บริสุทธิ์ไม่เพิ่มขึ้น และมีแนวโน้มที่จะคงที่ ประมาณ 6.7 ถึง 6.9 ลิตรต่อคนต่อปี เมื่อคิดจากจำนวนประชากรไทยวัยผู้ใหญ่ (อายุ 15 ปีขึ้นไป) ทั้งประเทศ ซึ่งน่าจะมีสาเหตุหลักจาก การเปลี่ยนแปลงรสนิยมไปดื่มเครื่องดื่มที่มีความเข้มข้นแอลกอฮอล์ที่ต่ำลง (สุรากลั่นลด, เบียร์/ไวน์เพิ่ม) จึงน่าจะเป็นไปได้สูงว่าจะบรรลุเป้าหมายของแผนยุทธศาสตร์แอลกอฮอล์ระดับชาติที่กำหนดให้ปริมาณการบริโภคแอลกอฮอล์บริสุทธิ์ไม่เกิน 7.71 ลิตร/คน/ปี ในปี 2558

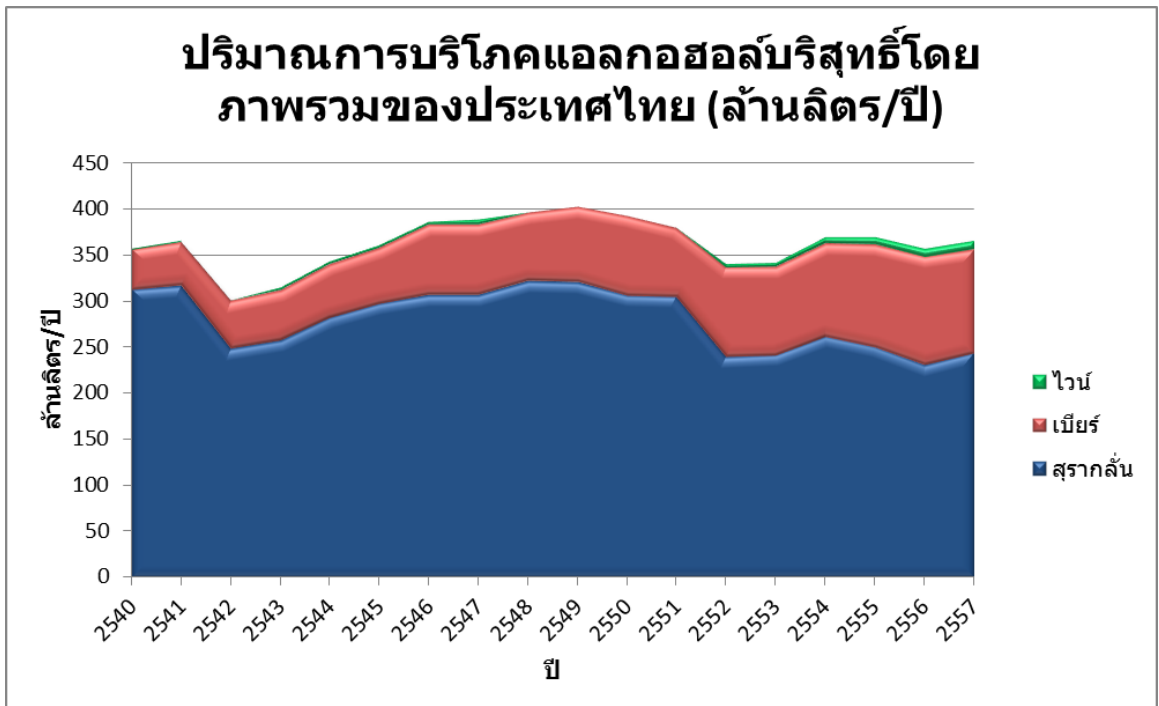
รูปที่ 8 ปริมาณการบริโภคแอลกอฮอล์บริสุทธิ์ต่อหัวประชากรต่อปี



“ปริมาณการบริโภคแอลกอฮอล์บริสุทธิ์โดยภาพรวมของประเทศไทยค่อนข้างคงที่”

เมื่อจำแนกตามชนิดของเครื่องดื่ม พบว่าปริมาณการบริโภคแอลกอฮอล์บริสุทธิ์โดยภาพรวมของประเทศไทยค่อนข้างคงที่ และมีการเปลี่ยนแปลงสัดส่วนการบริโภคแอลกอฮอล์บริสุทธิ์จากเครื่องดื่มประเภทต่างๆ โดยสัดส่วนการบริโภคแอลกอฮอล์บริสุทธิ์จากสุรากลั่นลดลง แต่สัดส่วนการบริโภคจากเบียร์และไวน์เพิ่มขึ้น

รูปที่ 9 ปริมาณการบริโภคแอลกอฮอล์บริสุทธิ์ จำแนกตามชนิดเครื่องดื่ม





โดยสรุป จากข้อมูลทั้งหมดที่ได้แสดงในบทความนี้ จะเห็นว่า สถิติที่เกี่ยวกับการดื่มสุราของประชากรไทย ค่อนข้างคงที่ ไม่ค่อยเปลี่ยนแปลงขึ้นลงมากนักในแต่ละปี ไม่ว่าจะเป็นอัตราการผลิตสุรา สัดส่วนผู้ดื่มประจำ ปริมาณ การบริโภคต่อหัวประชากร หรือค่าใช้จ่ายครัวเรือนในการบริโภคเครื่องดื่มแอลกอฮอล์

เหตุผลหนึ่งที่จะอธิบายการคงที่ของปริมาณและอัตราการผลิตสุราของประชากรไทยอาจจะเป็นไปตามกระแส การดื่มสุราของโลก รายงาน Global Status Report on Alcohol 2014 ขององค์การอนามัยโลกแสดงให้เห็นว่า ใน ภาพรวมประชากรโลกดื่มสุรามากขึ้น โดยเฉพาะอย่างยิ่งในประเทศจีนและอินเดีย เนื่องจากอิทธิพลของการตลาด ของอุตสาหกรรมสุราและประชากรในประเทศมีรายได้สูงขึ้น อย่างไรก็ตาม ประเทศไทยกลับเป็นประเทศหนึ่งที่มี ปริมาณและอัตราการผลิตสุราของประชากรไม่เพิ่มสูงขึ้น ซึ่งน่าจะแสดงถึงความสำเร็จส่วนหนึ่งของการดำเนินงานเพื่อ ป้องกันและลดการผลิตสุราของภาคส่วนต่างๆ ในประเทศรวมทั้งของสสส.และภาคี