



รายงานฉบับสมบูรณ์

การพัฒนาโมเดลต้นแบบชุมชนมุสลิม กรุงเทพมหานคร ด้านการมีส่วนร่วมออกใบอนุญาตจำหน่ายสุรา
ที่สอดคล้องตามจำนวนร้านค้าจำหน่ายสุราในเขตพื้นที่

Model Development of the Bangkok's Muslim Community Model Participation in Liquor
Licensing Corresponding to the Number of Liquor Stores in the Area

(สัญญาเลขที่ รหัสโครงการ 65-10068-16)

ผู้ช่วยศาสตราจารย์ ดร.นิติบดี สุขเจริญ

ผู้ช่วยศาสตราจารย์ ดร.เจษฎา อังกาบสี

ผู้ช่วยศาสตราจารย์ ดร.จิราทัศน์ รัตนมณีฉัตร

มหาวิทยาลัยเกษมบัณฑิต

ได้รับทุนสนับสนุนโดย

แผนงานศูนย์วิจัยปัญหาสุรา (ศวส.)

คณะแพทยศาสตร์ มหาวิทยาลัยสงขลานครินทร์

มกราคม 2567

รายงานฉบับสมบูรณ์

การพัฒนาโมเดลต้นแบบชุมชนมุสลิม กรุงเทพมหานคร ด้านการมีส่วนร่วมออกใบอนุญาตจำหน่ายสุรา
ที่สอดคล้องตามจำนวนร้านค้าจำหน่ายสุราในเขตพื้นที่

(รหัสโครงการ 65-10068-16)

ผู้ช่วยศาสตราจารย์ ดร.นิติบดี ศุขเจริญ

ผู้ช่วยศาสตราจารย์ ดร.เจษฎา อังกาบสี

ผู้ช่วยศาสตราจารย์ ดร.จิราทัศน์ รัตนมณีฉัตร

มหาวิทยาลัยเกษมบัณฑิต

ได้รับทุนสนับสนุนโดย

แผนงานศูนย์วิจัยปัญหาสุรา (ศวส.)

คณะแพทยศาสตร์ มหาวิทยาลัยสงขลานครินทร์

Final Report

Model Development of the Bangkok's Muslim Community Model Participation in Liquor
Licensing Corresponding to the Number of Liquor Stores in the Area

(Project code 65-10068-16)

By

Assistant Professor Dr. Nitibodee Sukjaroen

Assistant Professor Dr. Jesda Aungkabsri

Assistant Professor Dr. Chiratus Rattanamaneichat

This project was supported by

Centre of Alcohol Studies (CAS)

Faculty of Medicine Prince of Songkla University

January, 2024

บทคัดย่อ

การพัฒนาโมเดลต้นแบบชุมชนมุสลิม กรุงเทพมหานคร ด้านการมีส่วนร่วมออกใบอนุญาตจำหน่ายสุรา ที่สอดคล้องตามจำนวนร้านค้าจำหน่ายสุราในเขตพื้นที่ เป็นการวิจัยเชิงประยุกต์ ที่ใช้ข้อมูลเชิงคุณภาพที่ได้จากการสัมภาษณ์ผู้ที่มีส่วนได้ส่วนเสีย มาสร้างเป็นโมเดลที่ชุมชนมุสลิมสามารถนำไปปฏิบัติได้ในการมีส่วนร่วมออกใบอนุญาตจำหน่ายสุราในรูปแบบทางตรงและทางอ้อม โดยมีวัตถุประสงค์ของการดำเนินโครงการ ดังนี้ 1) เพื่อสร้างโมเดลชุมชนด้านการมีส่วนร่วมออกใบอนุญาตจำหน่ายสุรา ที่สอดคล้องตามจำนวนร้านค้าจำหน่ายสุราในเขตพื้นที่ 2) เพื่อพัฒนาโมเดลชุมชนมุสลิม กรุงเทพมหานคร ด้านการมีส่วนร่วมออกใบอนุญาตจำหน่ายสุรา ที่สอดคล้องตามจำนวนร้านค้าจำหน่ายสุราในเขตพื้นที่ 3) เพื่อทดลองใช้โมเดลกับชุมชนมุสลิม กรุงเทพมหานคร ต้นแบบด้านการมีส่วนร่วมออกใบอนุญาตจำหน่ายสุรา ผลที่ได้จากการดำเนินโครงการ สามารถสรุปได้ดังนี้ การดำเนินการสามารถทำได้ทั้งทางตรงและทางอ้อม โดยทางตรงนั้นอาจเป็นการกำหนดให้ก่อนขอใบอนุญาตจำหน่ายสุรา ผู้ขอจำหน่ายต้องได้รับการยินยอมที่เป็นไปยินยอมจากชุมชนก่อน แต่มีข้อจำกัดทางด้านกฎหมายที่ยังไม่มีการระบุให้มีการดำเนินการในขั้นตอนดังกล่าว การที่เจ้าหน้าที่รัฐจะปฏิเสธการออกใบอนุญาตจำหน่ายสุราจึงไม่สามารถกระทำได้ ส่วนทางอ้อมนั้น ใช้การรณรงค์ และการดูแลสมาชิกในชุมชนด้วยหลักการทางศาสนา การให้ผู้เช่าทำสัญญาไม่จำหน่ายสุราหากไม่ปฏิบัติตามก็จะไม่ให้เช่าพื้นที่ เป็นต้น เมื่อพิจารณาจากกระบวนการการมีส่วนร่วมออกใบอนุญาตจำหน่ายสุรา ประกอบกับผลของการสัมภาษณ์ ทำให้ได้โมเดลความสัมพันธ์ของกลุ่มบุคคล 3 กลุ่ม ได้แก่ เจ้าหน้าที่ภาครัฐ ผู้จำหน่าย และประชาชนในพื้นที่ โดยความสำเร็จจะเกิดได้ต้องมีความเข้มแข็งของชุมชน ศาสนาและวัฒนธรรม พันธะสัญญา และระบบสารสนเทศที่เอื้อต่อการใช้ประโยชน์ เมื่อได้นำเสนอโมเดลรวมทั้งแนวทางปฏิบัติทั้งทางตรงและทางอ้อม ให้กับชุมชนที่เป็นกลุ่มทดลอง 3 ชุมชน ที่มีความหนาแน่นของจำนวนร้านค้าจำหน่ายสุราในเขตพื้นที่มาก ปานกลาง และน้อย ตามลำดับ ชุมชนทั้งหมดเลือกแนวทางการปฏิบัติโดยทางอ้อม คือ การควบคุมดูแลสมาชิก และร้านค้าจำหน่ายขายปลีกในชุมชนด้วยหลักการทางศาสนาอิสลามเป็นหลัก เนื่องจากไม่สามารถบังคับประชากรแฝง หรือกลุ่มคนต่างศาสนาให้ปฏิบัติตามได้ รวมทั้งการดำเนินการของภาครัฐที่ยังไม่มีขั้นตอนการสนับสนุนการเข้มติของชุมชนในการบังคับใช้การออกใบอนุญาตจำหน่ายสุรา การดำเนินการออกใบอนุญาตจำหน่ายสุราจึงเป็นสิทธิของผู้จำหน่าย

Abstract

Development of a prototype model for the Muslim community Bangkok Participation in issuing licenses to sell liquor That corresponds to the number of liquor stores in the area. It is applied research. It uses qualitative data obtained from interviews with stakeholders. To create a model that the Muslim community can implement in participating in the issuance of liquor sales licenses in direct and indirect ways. The objectives of the project are as follows: 1) To create a community model for participation in issuing liquor licenses. that is consistent with the number of liquor stores in the area 2) to develop a Muslim community model Bangkok Participation in issuing licenses to sell liquor that corresponds to the number of liquor stores in the area 3) to test the model with the Muslim community Bangkok A model for participation in issuing liquor licenses Results from project implementation Can be summarized as follows. Actions can be taken both directly and indirectly. Directly, this may be required before applying for a license to sell liquor. Those requesting to sell must receive consent in the form of a consent form from the community first. However, there are legal limitations that have not yet been specified to be implemented in such steps. It is not possible for government officials to refuse to issue licenses to sell liquor. Indirectly, they use campaigns and care for community members with religious principles. Having the tenant make a contract not to sell liquor. If they don't comply with it, they won't rent the space, etc. Considering the process of participation in issuing liquor licenses. together with the results of the interview This resulted in a relationship model for three groups of people: government officials, distributors, and people in the area. In order for success to occur, there must be the strength of the community. Religion and culture, commitments, and information systems that facilitate their use When the model was presented Including both direct and indirect practices. to three experimental community communities with a high, medium and low density of liquor stores in the area, respectively. All communities chose an indirect course of action, namely controlling members. and retail shops in the community with Islamic religious principles as the main principles Because the hidden population cannot be forced or groups of people of different religions to follow. Including the actions of the government that do not yet have steps to support the use of community resolution in enforcing the issuance of liquor licenses. The issuance of liquor licenses is therefore the right of the distributor.

กิตติกรรมประกาศ

งานวิจัยฉบับนี้ เรื่อง “การพัฒนาโมเดลต้นแบบชุมชนมุสลิม กรุงเทพมหานคร ด้านการมีส่วนร่วมออกใบอนุญาตจำหน่ายสุรา ที่สอดคล้องตามจำนวนร้านค้าจำหน่ายสุราในเขตพื้นที่” มีความเกี่ยวข้องกับหลากหลายภาคส่วนในการร่วมแสดงความคิดเห็นการมีส่วนร่วมในการนำแบบหลักการหลักไปปฏิบัติในชุมชนพื้นที่ โดยมีการกระจายตัวของร้านค้ามาก ปานกลาง และน้อย ตามลำดับ ทั้งนี้ในภาคส่วนราชการ ได้แก่ กรมสรรพสามิต กรมตำรวจ ศูนย์บริการสาธารณสุข เทศกิจ ต่างให้ความร่วมมือและให้คำแนะนำเป็นอย่างดี ที่สามารถนำมาพัฒนาต่อยอดเป็นรูปแบบการจัดการกลางที่ให้ชุมชนนำไปปฏิบัติอย่างมีส่วนร่วมในการออกใบอนุญาตการจำหน่ายเครื่องดื่มแอลกอฮอล์ โดยชุมชนที่ได้นำแนวทางไปปฏิบัติแสดงถึงความร่วมมือในการวิจัย สำหรับโปรแกรมระบบสารสนเทศ ที่ได้พัฒนาเพิ่มเติมมาจาก <https://alcohol.sct.ac.th/home/> โดยวิทยาลัยเทคโนโลยีภาคใต้ (เอสซีที.) ทำให้เกิดความร่วมมือในการลงข้อมูลที่แสดงให้เห็นภาพรวมของร้านค้าจำหน่ายเครื่องดื่มแอลกอฮอล์ในพื้นที่ ซึ่งจะสามารถใช้ระบบดังกล่าวในการเฝ้าสังเกตพฤติกรรมของผู้ใช้บริการได้เป็นอย่างดี รวมทั้งแสดงความหนาแน่นของร้านที่จำหน่ายได้อีกด้วย การประยุกต์ใช้ระบบที่เป็นประโยชน์นี้เป็นแนวทางหนึ่งที่สามารถนำไปใช้ร่วมกับการออกใบอนุญาตจำหน่ายเครื่องดื่มแอลกอฮอล์ได้

คณะผู้วิจัย

คำนำ

เครื่องดื่มแอลกอฮอล์เป็นวัตถุที่มีออกฤทธิ์ให้เกิดอาการมึนเมา มีผลกระทบต่อระบบสมอง เป็นยาเสพติดประเภทหนึ่ง ที่ผู้เสพสามารถเสพติดได้ในระยะสั้นและระยะยาว ผลที่กระทบที่เกิดจากการดื่มเครื่องดื่มแอลกอฮอล์นี้มีผลกระทบในทุกมิติ ทั้งผลกระทบต่อสุขภาพของตนเอง ไปจนถึงก่อให้เกิดความเสียหายต่อชีวิตและทรัพย์สินของผู้อื่น เป็นต้น การจำหน่ายสุรามีกฎหมายบัญญัติในการกำหนดพื้นที่ และช่วงเวลา ซึ่งผู้จำหน่ายต้องได้รับการออกใบอนุญาตจำหน่ายสุราจากเจ้าหน้าที่ด้วย ความสำคัญของการออกใบอนุญาตจำหน่ายสุราจึงเป็นเป็นหลักของแนวคิดการวิจัย เรื่อง การพัฒนาโมเดลต้นแบบชุมชนมุสลิม กรุงเทพมหานคร ด้านการมีส่วนร่วมออกใบอนุญาตจำหน่ายสุรา ที่สอดคล้องตามจำนวนร้านค้าจำหน่ายสุราในเขตพื้นที่ ที่คาดว่าชุมชนจะสามารถนำโมเดลที่ได้จากการสังเคราะห์ผลการวิจัยของกลุ่มเจ้าหน้าที่และประชาชน มาเป็นแนวทางในการปฏิบัติ ซึ่งโมเดลต้นแบบนี้ คาดว่ามีส่วนช่วยเป็นแนวทางที่ดีในการดำเนินการกำกับ ติดตาม ควบคุม การจำหน่ายสุราในพื้นที่ ให้อยู่ในขอบเขตตามกฎหมายกำหนด

สารบัญ

	หน้าที่
บทคัดย่อ	ก
Abstract	ข
กิตติกรรมประกาศ	ค
คำนำ	ง
สารบัญ	จ
1. ชื่อโครงการ	1
2. ความเป็นมา หลักการและเหตุผล	1
3. กรอบแนวคิด	3
4. วัตถุประสงค์และเป้าหมาย	4
5. กลุ่มเป้าหมาย และพื้นที่ดำเนินการ	4
6. ระยะเวลาดำเนินการ	12
7. ผลการดำเนินการ	13
7.1 ผลการดำเนินงานที่ได้ตามตัวชี้วัด/เป้าหมายของโครงการ	13
7.2 ผลการกำกับติดตามและประเมินผล	14
7.3 วิจารณ์และสรุปผลการดำเนินงาน	14
7.4 ผลอื่นๆ ที่ได้นอกเหนือจากเป้าหมายที่วางไว้	38
8. ข้อเสนอแนะเพื่อการพัฒนา	38
9. ภาคผนวก	40
- ชื่อและรายละเอียดผู้รับผิดชอบโครงการและคณะ (ประวัติ ผลงาน ประสบการณ์ที่เกี่ยวข้อง)	40
- โครงสร้างการบริหารจัดการ	45
- ภาศึเครือข่ายและการให้การสนับสนุน (ภาครัฐ, ภาคเอกชน, ภาคประชาชน)	45
- ตารางเปรียบเทียบวัตถุประสงค์ กิจกรรมที่วางแผนไว้ กิจกรรมที่ดำเนินงานมา และผลที่ได้รับตลอดโครงการ	46
- กิจกรรมที่เกี่ยวข้องกับการนำผลจากโครงการไปใช้ประโยชน์	46
- บทความสำหรับเผยแพร่	48
- ภาพถ่ายกิจกรรมพร้อมคำบรรยายใต้ภาพ	49

1. ชื่อโครงการ

ภาษาไทย การพัฒนาโมเดลต้นแบบชุมชนมุสลิม กรุงเทพมหานคร ด้านการมีส่วนร่วมออกใบอนุญาตจำหน่ายสุรา ที่สอดคล้องตามจำนวนร้านค้าจำหน่ายสุราในเขตพื้นที่

ภาษาอังกฤษ Model Development of the Bangkok's Muslim Community Model Participation in Liquor Licensing Corresponding to the Number of Liquor Stores in the Area

2. ความเป็นมา/หลักการและเหตุผล/ความสำคัญของปัญหา

แอลกอฮอล์เป็นสิ่งสันหนากการที่ใช้บ่อยที่สุดของยาเสพติดในโลก และเป็นสาเหตุอันดับสามของความตายที่ป้องกันได้ การบริโภคเครื่องดื่มแอลกอฮอล์และปัญหาเครื่องดื่มแอลกอฮอล์เพิ่มขึ้นอย่างต่อเนื่องวิธีการที่น่าจะลดปัญหาเครื่องดื่มแอลกอฮอล์ (เช่น ราคาขั้นต่ำ การจำกัดชั่วโมงการออกใบอนุญาตและเพิ่มความพร้อมใช้งานของการบำบัดแอลกอฮอล์) มักจะไม่ได้รับการสนับสนุนจากอุตสาหกรรมเครื่องดื่ม วิธีการที่อุตสาหกรรมชื่นชอบ (เช่น การศึกษาสาธารณะ การควบคุมตนเองของอุตสาหกรรม และการติดฉลากเตือนผลิตภัณฑ์) (Luty, 2016) สถานการณ์การบริโภคแอลกอฮอล์ที่เข้าถึงได้ง่าย และก่อให้เกิดปัญหาเรื้อรัง มีปัญหาที่เกิดจากการขายสุราในทุกประเทศ และมีการคิดแนวทางแก้ไขปัญหาในส่วนต่างๆที่เกิดขึ้นจากสุราที่เกิดจากภาคส่วนต่างๆจากทุกประเทศทั่วโลก น่าจะครบทั้งกระบวนการแล้ว แต่การนำไปใช้ปฏิบัติจริงมีข้อจำกัดที่แตกต่างกันไป การแก้ปัญหาและการรณรงค์จึงเกิดขึ้นซ้ำๆ เพื่อให้เกิดความตระหนัก ไม่ให้ประชาชนเข้าไปมีส่วนเกี่ยวข้องกับการบริโภคสุราตั้งแต่เริ่มต้น

สำหรับนโยบายในประเทศไทย คณะรัฐมนตรีฯ ได้อนุมัติแผนปฏิบัติการด้านควบคุมเครื่องดื่มแอลกอฮอล์ระดับชาติ ระยะที่ 2 (พ.ศ. 2565 - 2570) ประกอบด้วย 7 กลยุทธ์ คือ กลยุทธ์ที่ 1 ควบคุมและจำกัดการเข้าถึงเพื่อควบคุมการบริโภคเครื่องดื่มแอลกอฮอล์โดยรวมและในประชากรกลุ่มเสี่ยง ให้เครื่องดื่มแอลกอฮอล์เป็นสินค้าราคาแพง หาซื้อยาก และเพิ่มสัดส่วนจำนวนประชากรต่อใบอนุญาตในการเข้าถึงจุดจำหน่ายของประชาชนขึ้น กลยุทธ์ที่ 2 ควบคุมพฤติกรรมหลังการดื่ม เพื่อลดความเสี่ยงในการเกิดอุบัติเหตุจากการขับขี่ยานพาหนะภายหลังการดื่มแอลกอฮอล์ กลยุทธ์ที่ 3 คัดกรองและบำบัดรักษาผู้มีปัญหาจากสุรา จัดการผู้มีปัญหาดื่มแอลกอฮอล์ให้ได้รับการดูแลรักษาตามมาตรฐานที่เหมาะสม กลยุทธ์ที่ 4 ควบคุมการโฆษณาส่งเสริมการขายและการให้ทุนอุปถัมภ์เฝ้าระวังและบังคับใช้กฎหมายควบคุมการโฆษณาและการสื่อสารการตลาดของเครื่องดื่มแอลกอฮอล์ตามเจตนารมณ์ของกฎหมายได้อย่างมีประสิทธิภาพ เสริมการมีส่วนร่วมของประชาชนเพื่อคุ้มครองสังคมและเยาวชนมิให้เป็นนักดื่มหน้าใหม่ กลยุทธ์ที่ 5 ขึ้นราคาผ่านระบบภาษี มีระบบการคิดภาษีที่มีหลักฐานทางวิทยาศาสตร์และโปร่งใสตรวจสอบได้ มาตรการกำหนดราคาขั้นต่ำ (minimum unit pricing) ตามปริมาณแอลกอฮอล์ในเครื่องดื่ม การผูกอัตราภาษีกับเงินเพื่อ กลยุทธ์ที่ 6 สร้างค่านิยมเพื่อลดการดื่ม และกลยุทธ์ที่ 7 ระบบสนับสนุนและบริหารจัดการที่ดี สร้างกลไกจัดการปัญหาแอลกอฮอล์อย่างมีประสิทธิภาพเพื่อลดจำนวนผู้ดื่มเครื่องดื่มแอลกอฮอล์ (Hfocus, 2022)

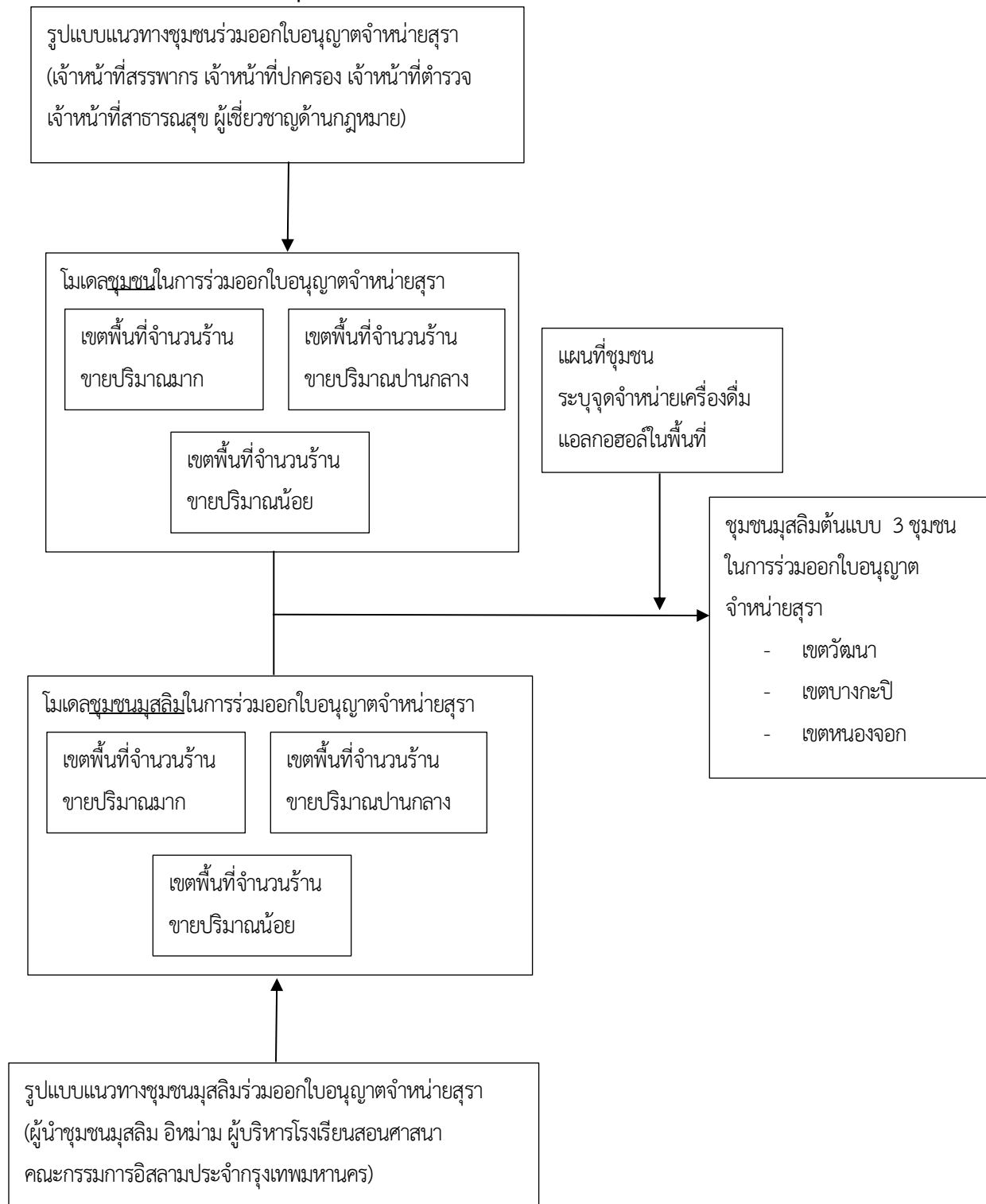
เครื่องดื่มแอลกอฮอล์ เหล้า สุรา ในทางศาสนาอิสลามหมายความว่า ทุกสิ่งที่ทำให้สติปัญญาเหม่อและหลงลืม ไม่ว่าจะเป็นเครื่องดื่มชนิดใด ทุกสิ่งที่ดื่มแล้วทำให้เหม่อไม่ว่าปริมาณมากหรือน้อย ถือว่าเป็นสิ่งต้องห้าม ชุมชนมุสลิมใน

พื้นที่ต่างๆ ของประเทศไทย มีแนวการประพฤติ ธรรมเนียมปฏิบัติ ของการตกลงของความร่วมมือในการจัดการทำสิ่งใดสิ่งหนึ่งร่วมกันในชุมชนที่แตกต่างกันไป ดังเช่น การใช้ธรรมนุญสุภาพของชุมชนมุสลิมมัสดิดอัสดีดัตตา อำเภอมือง จังหวัดเชียงใหม่ ขณะที่ชุมชนมัสดิดบ้านเหนือ สร้างวิถีความผูกพันระหว่างคนกับมัสดิดอันเป็นสถาบันศาสนา โดยให้มัสดิดเป็นศูนย์กลางในการพัฒนา เนื่องจากมีเป้าหมายคือส่งเสริมความดี และยับยั้งความชั่ว ซึ่งชาวมุสลิมจะมีหลักความเชื่อเคร่งครัดในเรื่องการศรัทธาในองค์อัลลอฮ์ หรือในคัมภีร์อัลกุรอาน ศาสนาอิสลามจะมีความเคร่งครัดมากกว่าศาสนาอื่น เพราะศาสนาอิสลามจะมีการปลูกฝังกันมาตั้งแต่เด็กในเรื่องของการที่จะปฏิบัติตัวให้ถูกต้อง หลักศาสนาอิสลามช่วยให้มุสลิมมีที่ยึดเหนี่ยว โดยการสร้างและการพัฒนามาตรการชุมชนเพื่อการควบคุมการบริโภคและการจำหน่ายเครื่องดื่มแอลกอฮอล์ในชุมชน ที่พัฒนาขึ้นสามารถนำไปแก้ปัญหาในชุมชนได้อย่างชัดเจน และมีแนวทางในการทำงานร่วมกับภาคีเครือข่ายอย่างเป็นรูปธรรม

บรรดาชนหลากหลายเชื้อชาติศาสนาที่รวมกันเป็นประชากรของ “กรุงเทพฯ” กลุ่มชนที่นับถือศาสนาอิสลามเป็นหนึ่งในกลุ่มคนที่มีบทบาทสำคัญด้วยอยู่คู่กับเมืองมาตั้งแต่ครั้งแรกเริ่มจะก่อตั้งกรุงรัตนโกสินทร์ มีศูนย์กลางของชุมชน คือ “มัสดิด” หรือ “สุเหร่า” โดยบางชุมชนอาจต้องใช้ส่วนหนึ่งของมัสดิดเป็นที่ศึกษา จากข้อมูลของสำนักงานเขตหนองจอก ปี พ.ศ. 2562) ในพื้นที่หนองจอก หรือพื้นที่ปกครองของเขตพื้นที่ 5 จำนวน 47 มัสยิด จากจำนวนมัสดิดทั้งหมดในกรุงเทพมหานครตามที่สำนักงานคณะกรรมการอิสลามประจำกรุงเทพมหานคร ระบุมีจำนวน 193 แห่ง (จดทะเบียน 185 แห่ง และไม่จดทะเบียน 8 แห่ง ซึ่งประชาชนส่วนใหญ่ประกอบอาชีพเกษตรกรรม ได้แก่ ทำนา ทำสวน การนับถือศาสนาอิสลาม จำนวน 75% ซึ่งในศาสนาอิสลามมีบัญญัติสุราเป็นสิ่งต้องห้าม จึงควรใช้หลักการของความเข้มแข็งของศูนย์รวมทางจิตวิญญาณในการสร้างมดีการยอมรับการอนุญาตการค้าขายสุราในพื้นที่ก่อนได้รับใบอนุญาตจากสถานที่ราชการ อันจะทำให้ขอบเขตของสถานที่ขายสุราถูกจำกัดด้วยประมัตติของเสียงของคนในชุมชน ให้อยู่ไกลพื้นที่สถานศึกษา และศาสนา มากขึ้น ทั้งนี้คณะกรรมการอิสลามประจำกรุงเทพมหานครได้เป็นส่วนหนึ่งของผู้ร่วมดำเนินโครงการกำหนดนโยบายเพื่อนำแนวปฏิบัติที่ดีไปปรับใช้ให้มีความสอดคล้องกับบริบทในพื้นที่แต่ละพื้นที่ ของกรุงเทพมหานคร เนื่องด้วยสุราเป็นสิ่งต้องห้ามทั้งการขาย การบริโภค ในศาสนาอิสลาม จึงเป็นจุดเริ่มต้นของความเข้มแข็งของกลุ่มคนทางศาสนาที่มีแนวปฏิบัติอยู่เดิม เป็นหลัก แล้วหากกระบวนการและความเป็นไปได้ของการมีส่วนร่วมของชุมชนกับภาครัฐที่มีส่วนเกี่ยวข้องในการออกใบอนุญาต ร่วมหาช่องทางประสานแนวคิดเป็นโมเดลนาร่องเพื่อความเข้มแข็งของชุมชนปลอดแอลกอฮอล์ต่อไป แต่หากในความเป็นจริงสังคมพื้นที่ที่มีความเป็นพหุวัฒนธรรม ไม่ได้มี การนับถือศาสนาเดียวกัน 100 เปอร์เซ็นต์ จึงมีการอยู่ร่วมกับศาสนาอื่นด้วย ชาวไทยมุสลิมส่วนใหญ่ มีความเคร่งครัดในการไม่ดื่มเครื่องดื่มแอลกอฮอล์เป็นอย่างดี ซึ่งเป็นไปได้มากในการมีส่วนร่วมของชุมชน ไม่ใช่เพียงการการออกใบอนุญาต แต่รวมถึงมาตรการชุมชนอื่นๆ ในการควบคุมเครื่องดื่มแอลกอฮอล์ รวมทั้งสภาพบริบทเดิมที่เป็นสภาพแวดล้อมของบางพื้นที่อาจเป็นพื้นที่เมืองที่เป็นพื้นที่เศรษฐกิจ บางพื้นที่อาจเป็นพื้นที่เกษตรกรรม บางพื้นที่อาจเป็นแหล่งที่พักอาศัย บางพื้นที่อาจเป็นแหล่งการค้า การพัฒนาโครงการวิจัยนี้ เริ่มศึกษาจากชุมชนมุสลิมที่มีความเข้มแข็งของการประพฤติและปฏิบัติตามหลักศาสนาอิสลาม ซึ่งอาจมีความต่างจากชุมชนส่วนใหญ่ในประเทศ แต่เป็นการศึกษาเริ่มต้นจากชุมชนที่มีความเข้มแข็งภายในชุมชน โดยคาดว่าจะสามารถนำไปขยายผลในวงกว้างได้ในบริบทที่เหมือนหรือแตกต่างกันได้ ดังนั้นงานวิจัยนี้จึงมุ่งเน้นการศึกษากลยุทธ์ที่ 1 ควบคุมและจำกัดการเข้าถึงการให้ชุมชนเข้ามามีส่วนร่วมในการออกใบอนุญาตจำหน่ายสุรา นอกเหนือจากการคำนึงถึง

ประเด็นการจำกัดพื้นที่ (Zoning) เท่านั้น แต่ต้องได้รับการยอมรับจากชุมชนด้วย ซึ่งในกระบวนการการออกใบอนุญาตจำหน่ายสุราในประเทศไทยยังไม่มีประเด็นดังกล่าวในกระบวนการออกใบอนุญาตขายสุรา โดยการออกแบบจะแบ่งพื้นที่การศึกษาจากจำนวนร้าน (นิติบุคคลที่ขายสุรา) เป็น 3 กลุ่ม คือ มาก ปานกลาง และน้อย ตามลำดับ ซึ่งคาดว่ากระบวนการของชุมชนที่เข้าไปมีส่วนร่วมน่าจะมีรูปแบบที่แตกต่างกันตามบริบทสังคมที่แตกต่างกัน

3. กรอบแนวคิดการวิจัย (Conceptual framework)



4. วัตถุประสงค์และเป้าหมาย

4.1 เพื่อสร้างโมเดลชุมชนด้านการมีส่วนร่วมออกใบอนุญาตจำหน่ายสุรา ที่สอดคล้องตามจำนวนร้านค้าจำหน่ายสุราในเขตพื้นที่

4.2 เพื่อพัฒนาโมเดลชุมชนมุสลิม กรุงเทพมหานคร ด้านการมีส่วนร่วมออกใบอนุญาตจำหน่ายสุรา ที่สอดคล้องตามจำนวนร้านค้าจำหน่ายสุราในเขตพื้นที่

4.3 เพื่อทดลองใช้โมเดลกับชุมชนมุสลิม กรุงเทพมหานคร ต้นแบบด้านการมีส่วนร่วมออกใบอนุญาตจำหน่ายสุรา

เป้าหมายของโครงการ

โมเดลชุมชนมุสลิมต้นแบบในการร่วมออกใบอนุญาตจำหน่ายสุรา

5. กลุ่มเป้าหมาย และพื้นที่ดำเนินการ

ขอบเขตการดำเนินงาน

ชุมชนมุสลิม กรุงเทพฯ

เขต	ร้านขายปลีก เครื่องดื่มที่มี แอลกอฮอล์	การขายส่ง เครื่องดื่มที่มี แอลกอฮอล์	การขายปลีก เครื่องดื่มบน แผงลอยและ ตลาด	การบริการด้าน เครื่องดื่มที่มี แอลกอฮอล์เป็น หลักในร้าน	รวม
วัฒนา	38	50	2	65	155
คลองเตย	19	22		13	54
ห้วยขวาง		22		18	40
บางกะปิ		24			24
ลาดพร้าว	11		2	9	22
จตุจักร		21	1		22
บางรัก				21	21
วังทองหลาง	12				12
ยานนาวา	11				11
บางเขน			2		2
ดอนเมือง			1		1
อื่นๆ	173	315	3	81	572
รวม	264	454	14	207	939

เกณฑ์ของการจัดแบ่งกลุ่มเขตโดยใช้ข้อมูลจากการค้นหาข้อมูลนิติบุคคล และประเภทธุรกิจในประเทศไทย ของกรมพัฒนาธุรกิจการค้า ประเภทธุรกิจต่างๆ <https://datawarehouse.dbd.go.th/ข้อมูล> ณ วันที่ 25 ต.ค. 65 โดยใน 3 อันดับแรก เป็นเขตที่มีปริมาณร้านขายเครื่องดื่มแอลกอฮอล์ปริมาณมาก ได้แก่ เขตวัฒนา เขตคลองเตย และเขตห้วยขวาง กลุ่มรายชื่อเขตที่ปรากฏในตาราง แต่ไม่ใช่ 3 อันดับแรกนับว่าจำนวนร้านปานกลาง ส่วนเขตอื่นๆที่ไม่มีระบุในตาราง จัดกลุ่มว่าเป็นเขตที่มีปริมาณร้านขายเครื่องดื่มแอลกอฮอล์ระดับน้อย ดังนั้นการเลือกเขตพื้นที่ใดมาศึกษาจึงต้องคำนึงถึงเขตบริการของหน่วยงานราชการนั้นๆด้วย ะยะแต่ละหน่วยงานมีเขตการให้บริการไม่เหมือนกัน

ขั้นตอนการทำงาน/ระเบียบวิธีวิจัย (Research Methodology)

ก่อนทำการวิจัยเพื่อให้มีความถูกต้องและมีความน่าเชื่อถือของด้านจริยธรรมการวิจัยในมนุษย์ ผู้วิจัยจึงดำเนินการยื่นขอรับรองขอจริยธรรมการวิจัยในมนุษย์ก่อน ทั้งนี้มีรายละเอียดการดำเนินการเรียงตามจุดประสงค์ ดังนี้

5.1 เพื่อสร้างโมเดลชุมชนด้านการมีส่วนร่วมออกใบอนุญาตจำหน่ายสุรา ที่สอดคล้องตามจำนวนร้านค้าจำหน่ายสุราในเขตพื้นที่

ประชากรและกลุ่มตัวอย่าง

ประชากร เจ้าหน้าที่ที่เกี่ยวข้องกับการขอใบอนุญาตขายสุรา ในพื้นที่กรุงเทพฯ

กลุ่มตัวอย่าง

โดยจำแนกเป็นการสุ่มตัวอย่างแบบเจาะจงสำหรับผู้ที่ให้ข้อมูลสำคัญที่เป็นผู้ที่เกี่ยวข้องในการออกใบอนุญาตการขายสุรา ในเชิงกระบวนการตามกฎหมาย ได้แก่ เจ้าหน้าที่สรรพากร เจ้าหน้าที่ปกครอง เจ้าหน้าที่ตำรวจ เจ้าหน้าที่สาธารณสุข ผู้เชี่ยวชาญด้านกฎหมาย ตัวแทนละ 1-2 คน เป็นอย่างน้อย (ใช้วิธีการมีส่วนร่วมจากบนลงล่าง)

จำนวนนิติบุคคลที่เปิดกิจการ	เขต	สรรพากรเขตพื้นที่
มาก	วัฒนา คลองเตย ห้วยขวาง	3
ปานกลาง	ลาดพร้าว บางกะปิ วังทองหลาง	4
น้อย	คันนายาว มีนบุรี หนองจอก	5

เกณฑ์การคัดเลือก

เจ้าหน้าที่ปฏิบัติงานต้องสังกัดและปฏิบัติหน้าที่ รับผิดชอบอยู่ในเขตพื้นที่ที่กำลังศึกษา

ผู้เชี่ยวชาญ ต้องเป็นผู้ที่มีความชำนาญด้านกฎหมาย กฎหมายสรรพสามิต

เครื่องมือที่ใช้ในการวิจัย

- 1) แบบสัมภาษณ์แบบกึ่งโครงสร้าง
- 2) แบบบันทึกข้อมูล

- 3) โปรแกรมประชุมสื่อสารทางไกล
- 4) โปรแกรมบันทึกข้อมูล

การเก็บรวบรวมข้อมูล

การดำเนินการเก็บข้อมูลเชิงคุณภาพ ด้วยการประชุมกลุ่ม โดยแบ่งออกเป็น 3 กลุ่มพื้นที่ ตามเกณฑ์จำนวนร้านที่ได้รับใบอนุญาตขายสุรา แยกตามเขตพื้นที่ของกรุงเทพฯ โดยมีรายละเอียดของผู้เข้าร่วมการประชุมกลุ่มแต่ละครั้งดังในประชากรและกลุ่มตัวอย่าง ซึ่งจะเป็นการตรวจสอบ 3 เส้า เพราะ ใช้กลุ่มคนที่มีส่วนเกี่ยวข้องในการอนุญาตและอยู่ในกระบวนการของใบอนุญาตขายสุรา แต่แตกต่างกันในประเด็นของจำนวนร้านในพื้นที่ที่รับผิดชอบ ทำให้ทราบทัศนคติและมุมมองที่แตกต่างกัน หรือส่วนที่เหมือนกันในประเด็นต่างๆ เพื่อการสังเคราะห์เป็นองค์ความรู้ให้ปรากฏเป็นข้อเสนอแนะเชิงนโยบาย สำหรับการนำไปปรับใช้ทั้งระดับจุลภาค ไปจนถึงระดับมหภาคได้ ดังแนวทางการดำเนินงานต่อไปนี้

1) รวบรวมเอกสารที่เกี่ยวข้องกับประเด็นด้านกฎหมาย ระเบียบ ข้อบังคับ กระบวนการของการขออนุญาตการขายเครื่องดื่มแอลกอฮอล์ เพื่อจัดเตรียมเอกสารการประชุม และข้อมูลพื้นฐานที่ประกอบด้วย

- ความหนาแน่นของจุดจำหน่ายสุรา
- ชั่วโมงการอนุญาตขายสุรา
- สถิติกรุงเทพมหานคร แยกตามรายเขตพื้นที่ 50 เขต (อิงข้อมูลจาก กองยุทธศาสตร์บริหารจัดการ กรุงเทพมหานคร (2564)) ที่วิเคราะห์ให้ครอบคลุมทางด้านสังคม และเศรษฐศาสตร์

2) ติดต่อ ประสาน ผู้เกี่ยวข้อง และเป็นตัวแทนให้ข้อมูลเข้าร่วมประชุม

3) ประชุมคณะผู้วิจัยเตรียมพร้อมในการประชุมกลุ่ม เพื่อรวบรวมเก็บข้อมูล เพื่อออกแบบโมเดลชุมชนร่วมออกใบอนุญาตจำหน่ายสุรา ทั้งผู้ดำเนินการ ข้อคำถาม กำหนดการ การเก็บข้อมูล และอื่นๆ เพื่อเตรียมความพร้อม

4) จัดประชุมกลุ่ม 3 กลุ่ม ทีละกลุ่ม กลุ่มละ 1 ครั้ง รวม 3 ครั้ง โดยอ้างอิงการแบ่งกลุ่มโดยใช้ปริมาณร้านที่จำหน่ายเครื่องดื่มแอลกอฮอล์ (สืบค้นจากฐานข้อมูลจากฐานข้อมูลกรมพัฒนาธุรกิจการค้า) ได้แก่ มาก ปานกลาง น้อย

5) รวบรวมข้อมูลปฐมภูมิที่ได้จากการประชุมกลุ่ม ด้วยการถอดเทปที่สัมภาษณ์และใส่รหัสแบบสรุป

6) วิเคราะห์ข้อมูลด้วยการเชื่อมโยงข้อมูลปฐมภูมิและทุติยภูมิที่รวบรวมไว้ โดยผู้วิจัยตีความและอนุมานข้อค้นพบอย่างเชื่อมโยงกับหลักการกระบวนการขายสุรา

7) ออกแบบโมเดลชุมชนร่วมออกใบอนุญาตจำหน่ายสุรา แยกตามปริมาณร้านค้าจำหน่ายสุราในเขตพื้นที่กรุงเทพมหานคร

8) ตรวจสอบความเป็นไปได้ของโมเดลที่ออกแบบ แยกตามปริมาณร้านค้าจำหน่ายสุราในเขตพื้นที่กรุงเทพมหานคร จากผู้เชี่ยวชาญด้านกฎหมาย และเจ้าหน้าที่ออกใบอนุญาต

9) สรุปโมเดลชุมชนร่วมออกใบอนุญาตจำหน่ายสุรา แยกตามปริมาณร้านค้าจำหน่ายสุราในเขตพื้นที่กรุงเทพมหานคร

การวิเคราะห์ข้อมูล

การวิเคราะห์ข้อมูลด้วยการหาแก่นของเรื่อง (theme coding) ซึ่งได้จากการถอดเทปที่สัมภาษณ์โดยใช้การวิเคราะห์เนื้อหา (content analysis) เพื่อนำไปสู่การค้นหาแบบแผนพฤติกรรม (pattern-matching) ของประเด็นและปัจจัยที่มีความเกี่ยวข้องกับแก่นของเรื่อง

5.2 เพื่อพัฒนาโมเดลชุมชนมุสลิม กรุงเทพมหานคร ด้านการมีส่วนร่วมออกใบอนุญาตจำหน่ายสุรา ที่สอดคล้องตามจำนวนร้านค้าจำหน่ายสุราในเขตพื้นที่

ประชากรและกลุ่มตัวอย่าง

ประชากร ชุมชนมุสลิม ในพื้นที่กรุงเทพฯ

กลุ่มตัวอย่าง

โดยจำแนกเป็นการสุ่มตัวอย่างแบบเจาะจงสำหรับผู้ให้ข้อมูลสำคัญที่เป็นผู้ที่เกี่ยวข้องในการออกใบอนุญาตการขายสุรา ในเชิงชุมชน ได้แก่ ผู้นำชุมชนมุสลิม อิหม่าม ผู้บริหารโรงเรียนสอนศาสนา คณะกรรมการอิสลามประจำกรุงเทพมหานคร (ใช้วิธีการมีส่วนร่วมจากล่างขึ้นบน)

จำนวนนิติบุคคลที่เปิดกิจการ	เขต
มาก	วัฒนา คลองเตย ห้วยขวาง
ปานกลาง	ลาดพร้าว บางกะปิ วังทองหลาง
น้อย	คันนายาว มีนบุรี หนองจอก

เกณฑ์การคัดเลือก

เป็นบุคคลที่มีบทบาทผู้นำในพื้นที่ที่ศึกษา นับถือศาสนาอิสลาม

เครื่องมือที่ใช้ในการวิจัย

- 1) แบบสัมภาษณ์แบบกึ่งโครงสร้าง
- 2) แบบบันทึกข้อมูล
- 3) โปรแกรมประชุมสื่อสารทางไกล
- 4) โปรแกรมบันทึกข้อมูล

การเก็บรวบรวมข้อมูล

การดำเนินการเก็บข้อมูลเชิงคุณภาพแบ่งออกเป็น 3 ช่วงช่วงที่ 1 เป็นการรวบรวมข้อมูลทั่วไป ช่วงที่ 2 เป็นการรวบรวมข้อมูลปฐมภูมิด้วยการสัมภาษณ์เชิงลึก และช่วงที่ 3 เป็นการวิเคราะห์ข้อมูลด้วยการเชื่อมโยงข้อมูลปฐมภูมิและ

ทุกิติภูมิที่รวบรวมไว้ในช่วงที่ 1 และ 2 โดยผู้วิจัยจะทำการถอดเทปที่สัมภาษณ์และใส่รหัสแบบสรุป เพื่อตีความและอนุมานข้อค้นพบอย่างเชื่อมโยงกับหลักการของแนวปฏิบัติการขอใบอนุญาตจำหน่ายสุรา

1) รวบรวมเอกสารที่เกี่ยวข้องกับประเด็นด้านกฎหมาย ระเบียบ ข้อบังคับ กระบวนการของการขอใบอนุญาตการขายเครื่องดื่มแอลกอฮอล์ เพื่อจัดเตรียมเอกสารการประชุม และข้อมูลพื้นฐานที่ประกอบด้วย

- ความหนาแน่นของจุดจำหน่ายสุรา

- ชั่วโมงการอนุญาตขายสุรา

- สถิติกรุงเทพมหานคร แยกตามรายเขตพื้นที่ 50 เขต (อิงข้อมูลจาก กองยุทธศาสตร์บริหารจัดการ

2) ติดต่อ ประธาน ผู้เกี่ยวข้อง และเป็นตัวแทนให้ข้อมูลเข้าร่วมประชุม

3) ประชุมคณะผู้วิจัยเตรียมพร้อมในการประชุมกลุ่ม เพื่อรวบรวมเก็บข้อมูล เพื่อออกแบบโมเดลชุมชนร่วมออกใบอนุญาตจำหน่ายสุรา ทั้งผู้ดำเนินการ ข้อคำถาม กำหนดการ การเก็บข้อมูล และอื่นๆ เพื่อเตรียมความพร้อม

4) จัดประชุมกลุ่ม 3 กลุ่ม ทีละกลุ่ม กลุ่มละ 1 ครั้ง รวม 3 ครั้ง โดยอ้างอิงการแบ่งกลุ่มโดยใช้ปริมาณร้านค้าจำหน่ายเครื่องดื่มแอลกอฮอล์ (สืบค้นจากฐานข้อมูลจากฐานข้อมูลกรมพัฒนาธุรกิจการค้า) ได้แก่ มาก ปานกลาง น้อย

5) รวบรวมข้อมูลปฐมภูมิที่ได้จากการประชุมกลุ่ม ด้วยการถอดเทปที่สัมภาษณ์และใส่รหัสแบบสรุป

6) วิเคราะห์ข้อมูลด้วยการเชื่อมโยงข้อมูลปฐมภูมิและทุกิติภูมิที่รวบรวมไว้ โดยผู้วิจัยตีความและอนุมานข้อค้นพบอย่างเชื่อมโยงกับหลักการกระบวนการขายสุรา

7) ออกแบบโมเดลชุมชนมุสลิมร่วมออกใบอนุญาตจำหน่ายสุรา แยกตามปริมาณร้านค้าจำหน่ายสุราในเขตพื้นที่กรุงเทพมหานคร

8) ตรวจสอบความเป็นไปได้ของโมเดลชุมชนมุสลิมร่วมออกใบอนุญาตจำหน่ายสุรา แยกตามปริมาณร้านค้าจำหน่ายสุราในเขตพื้นที่ กรุงเทพมหานคร

9) สร้างโมเดลชุมชนมุสลิมร่วมออกใบอนุญาตจำหน่ายสุรา แยกตามปริมาณร้านค้าจำหน่ายสุราในเขตพื้นที่ กรุงเทพมหานคร

10) ประมวลผลเปรียบเทียบ เชื่อมโยง และสังเคราะห์โมเดลที่ทำจากบนลงล่าง (จปส. 1) และโมเดลที่ทำจากล่างขึ้นบน (จปส. 2) ในส่วนที่มาจากข้อมูลในแหล่งพื้นที่เดียวกัน ตามที่แบ่งตามจำนวนร้านในแต่ละเขตในระดับมาก ปานกลาง น้อย ให้เป็นโมเดลชุมชนมุสลิมในการร่วมออกใบอนุญาตจำหน่ายสุรา กรุงเทพมหานคร สำหรับพื้นที่สังคมที่แตกต่างกัน (จำนวนร้านขายเครื่องดื่มแอลกอฮอล์)

การวิเคราะห์ข้อมูล

การวิเคราะห์ข้อมูลด้วยการหาแก่นของเรื่อง (theme coding) ซึ่งได้จากการถอดเทปที่สัมภาษณ์โดยใช้การวิเคราะห์เนื้อหา (content analysis) เพื่อนำไปสู่การค้นหาแบบแผนพฤติกรรม (pattern-matching) ของประเด็นและปัจจัยที่มีความเกี่ยวข้องกับแก่นของเรื่อง

5.3 เพื่อทดลองใช้โมเดลกับชุมชนมุสลิม กรุงเทพมหานคร ต้นแบบด้านการมีส่วนร่วมออกใบอนุญาตจำหน่ายสุรา

ประชากรและกลุ่มตัวอย่าง

ประชากร: ชุมชนมุสลิม

กลุ่มตัวอย่าง: ชุมชนมุสลิม 1 ชุมชน ในเขตวัฒนา

ชุมชนมุสลิม 1 ชุมชน ในเขตบางกะปิ

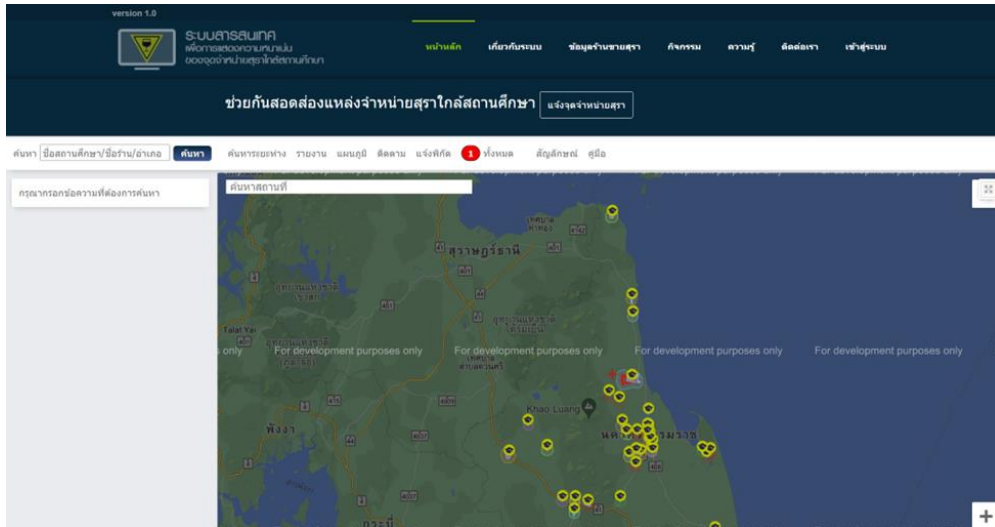
ชุมชนมุสลิม 1 ชุมชน ในเขตหนองจอก

เครื่องมือที่ใช้ในการวิจัย

- 1) แนวปฏิบัติในโมเดลชุมชนมุสลิมร่วมออกใบอนุญาตจำหน่ายสุรา แยกตามปริมาณร้านค้าจำหน่ายสุราในเขตพื้นที่ กรุงเทพมหานคร
- 2) แบบบันทึกข้อมูล
- 3) แบบสัมภาษณ์แบบกึ่งโครงสร้าง
- 4) โปรแกรมประชุมสื่อสารทางไกล
- 5) โปรแกรมบันทึกข้อมูลแผนที่ชุมชน ฝ้าระวัง

การพัฒนาเครื่องมือ

พัฒนาต่อยอดจากโปรแกรมเดิมรายละเอียดตั้งเว็บไซต์ <https://alcohol.sct.ac.th/home/> ของงานพัฒนาระบบสารสนเทศและฝึกอบรม ศูนย์เทคโนโลยีสารสนเทศและสื่อการศึกษา วิทยาลัยเทคโนโลยีภาคใต้ (เอสซีที.) ที่ได้พัฒนาระบบสารสนเทศ เพื่อการแสดงความหนาแน่นของจุดจำหน่ายสุราใกล้สถานศึกษา ของผู้มีส่วนเกี่ยวข้อง และพัฒนาระบบสารสนเทศเพื่อใช้ในการจัดเก็บข้อมูลร้านจำหน่ายสุรา ใกล้สถานศึกษาในระยะ 2 กิโลเมตร



เปลี่ยนมาเป็นพื้นที่ในกรุงเทพมหานคร และเพิ่มหมุดหมายนอกเหนือจากโรงเรียนหรือสถานศึกษา แล้ว ให้มี วัด และมัสยิด เพิ่มเข้าไปในระบบเพื่อให้มีความสอดคล้องกับ ข้อความที่กฎหมายระบุว่า “...ร้านจำหน่ายอาหารและสุราที่จะจัดเป็นสถานบริการได้ ต้องไม่อยู่ใกล้ชิดวัด สถานที่สำหรับปฏิบัติพิธีกรรมทางศาสนา โรงเรียนหรือสถานศึกษา โรงพยาบาล สถานพยาบาลที่รับผู้ป่วยไว้ค้างคืน สโมสรเยาวชนหรือหอพัก หรือในย่านที่ประชาชนอาศัยอยู่...”

การเก็บรวบรวมข้อมูล

- 1) ประชุมชี้แจงจุดประสงค์ประชาคมชุมชนอิสลาม ในพื้นที่ชุมชน กทม. แต่ละชุมชนที่คัดเลือกเป็นชุมชนต้นแบบในการนำโมเดลไปประยุกต์ใช้ โดยมีเกณฑ์การคัดเลือกชุมชนดังนี้
 - เป็นชุมชนมุสลิมที่มีมัสยิดประจำชุมชน
 - ชุมชนต้องสมัครใจเข้าร่วมโครงการ
 - ผู้นำชุมชนที่เป็น “active actor”
- 2) จัดทำแผนที่ชุมชนที่ระบุจุดจำหน่ายสุราในพื้นที่ โดยกำหนดให้สมาชิกในชุมชนเป็นผู้วิจัยร่วมในการลงพื้นที่เก็บข้อมูล เพื่อการสร้างความรู้ความคุ้นเคย การเข้าถึงข้อมูล และการได้ใช้สื่อประชาสัมพันธ์เกี่ยวกับการควบคุมเครื่องดื่มแอลกอฮอล์ ในชุมชนให้ทั่วถึงทั้งชุมชนมากขึ้น
- 3) การบันทึกข้อมูลจุดจำหน่ายสุราในพื้นที่ ในระบบที่ผู้วิจัยพัฒนาขึ้นเพื่อรองรับการวิเคราะห์ผลที่แม่นยำในเชิงปริมาณ และพื้นที่
- 4) นำเสนอโมเดลชุมชนมุสลิมในการร่วมออกใบอนุญาตจำหน่ายสุรา กรุงเทพมหานคร ที่สร้างขึ้น พร้อมข้อมูลต่างๆ เกี่ยวกับแผนที่ชุมชนที่ได้สำรวจในเบื้องต้น เพื่อประมนำผลที่ได้นำไปสู่การปฏิบัติในชุมชน ตามหลักการพัฒนาโมเดลโดยใช้กระบวนการวิจัยเชิงปฏิบัติการมีส่วนร่วมแบบเสริมสร้างพลังอำนาจ (Empowerment Participatory Action Research: EmPAR) เพื่อให้ได้รูปแบบการดำเนินงานที่เหมาะสม

สอดคล้องกับบริบทของพื้นที่และเกิดพลังชุมชนในการแก้ไขปัญหาในชุมชนได้อย่างมีประสิทธิภาพ โดยใช้ข้อมูลจาก แนวปฏิบัติในการออกใบอนุญาตการจำหน่ายสุราที่เหมาะสมพื้นที่ชุมชนอิสลาม และแผนที่ชุมชนที่ระบุจุดจำหน่ายสุรา เป็นข้อมูลพื้นฐาน

- 5) ชุมชนในฐานะผู้วิจัยร่วมของโครงการ นำโมเดลไปปรับใช้เป็นหลักให้เหมาะสมกับลักษณะของพื้นที่ และร่วมผลักดันแผนการดำเนินงานมาตรการชุมชนเข้าสู่ข้อบัญญัติท้องถิ่นร่วมด้วย เช่น
 - จัดทำสื่อประชาสัมพันธ์เกี่ยวกับการควบคุมเครื่องดื่มแอลกอฮอล์ ในชุมชน
 - กิจกรรมรณรงค์เฝ้าระวังเครื่องดื่มแอลกอฮอล์ในชุมชน
 - จัดอบรมให้ความรู้และแนวทางแก้ไขปัญหา เพื่อพัฒนาศักยภาพเครือข่ายในชุมชน
 - จัดอบรมการบำบัด ในกลุ่มผู้ดื่มเครื่องดื่มแอลกอฮอล์ในชุมชน
 - จัดเวทีเรียนรู้ประสบการณ์และถอดสรุปบทเรียนกระบวนการดำเนินงานวิจัย
- 6) ผู้วิจัยร่วมสังเกตการณ์ และเก็บข้อมูลด้วยการประชุมกลุ่มติดตามความคืบหน้า ทุก 1-2 เดือน
 - การวัดความสำเร็จของโครงการ
 - จำนวนผู้มีส่วนร่วมกับองค์กรชุมชนเพื่อช่วยในการก่อตั้งพันธมิตรเพื่อสนับสนุนงานในกิจกรรมการออกใบอนุญาตสุรา
 - จำนวนพันธมิตรที่เกี่ยวข้องเพื่อเข้าร่วม
 - จำนวนการประชุมร่วมกับพันธมิตรเพื่อเพิ่มพูนความรู้วิธีการเพื่อเข้าร่วมการคัดค้านใบอนุญาตจำหน่ายสุรา
 - จำนวนกิจกรรมชุมชนเพื่อปลูกจิตสำนึกของชุมชนสามารถมีส่วนร่วมในเรื่องใบอนุญาตสุราท้องถิ่น
 - จำนวนกิจกรรมเพิ่มการรับรู้ของท้องถิ่นและมีส่วนร่วมกับชุมชนโดยการเพิ่มจำนวนของท้องถิ่นบทความสื่อที่มุ่งเน้นการแก้ไขปัญหาการออกใบอนุญาตสุราท้องถิ่นโดย
 - หลักฐานที่รวบรวมเพื่อสนับสนุนการคัดค้านใบอนุญาตสุรา (เช่น โปสเตอร์ท้องถิ่นปัญหาชุมชนที่เกี่ยวข้องกับปัญหาใบอนุญาตสุรา)
 - จำนวนการส่งใบคัดค้านใบอนุญาตขายสุรารายใน 12 เดือน
 - เพิ่มจำนวนการคัดค้านจากสมาชิกชุมชน และ/หรือองค์กรชุมชน
 - การวัดผลกระทบ/ผลลัพธ์ (Impact/Outcome)
 - พันธมิตรรายงานความสัมพันธ์ที่แน่นแฟ้นยิ่งขึ้นระหว่างชุมชนและองค์กรพันธมิตรจากการเข้าร่วมกิจกรรมการออกใบอนุญาตสุราชุมชน
 - จำนวนผู้เข้าร่วมจะรายงานการรับรู้ถึงประโยชน์ของความแข็งแกร่งที่เพิ่มขึ้นความร่วมมือและวิธีการมีส่วนร่วมและมีอิทธิพลต่อการตัดสินใจเกี่ยวกับเรื่องใบอนุญาตจำหน่ายสุรา
 - จำนวนสมาชิกชุมชนและพันธมิตรรายงานการรับรู้ที่เพิ่มขึ้นของพิษภัยจากแอลกอฮอล์ในชุมชน
 - จำนวนสมาชิกชุมชนและพันธมิตรรายงานการรับรู้ที่เพิ่มขึ้นของกระบวนการอนุญาตสุรา

- จำนวนคำขอใบอนุญาตสุราลดลงอันเป็นผลมาจากการมีส่วนร่วมของชุมชนในสุราภิธรรมการออกใบอนุญาต
 - พันธมิตรรายงานการรับรู้ถึงอันตรายที่เกี่ยวข้องเพิ่มขึ้นด้วยความพร้อมของแอลกอฮอล์ที่เพิ่มขึ้น
 - จำนวนเหตุการณ์จากรายงานว่ามีรายงานเหตุการณ์ (เช่น พฤติกรรมต่อต้านสังคมและปัญหาอื่นๆ ที่เกิดจากแอลกอฮอล์) ที่เกี่ยวข้องกับการดื่มที่มีความเสี่ยงลดลง
- 7) บันทึกข้อมูล และอภิปรายการดำเนินกิจกรรม
วิเคราะห์สถานการณ์จุดจำหน่าย/การปฏิบัติตามกฎหมาย (ร้อยละการขายโดยไม่มีใบอนุญาต หากได้ข้อมูลจุดจำหน่ายแล้ว)
- 8) นำผลที่ได้ไปนำเสนอในที่ประชุม โดยเชิญให้ผู้มีส่วนร่วมในการออกใบอนุญาตขายสุรา มาร่วมรับฟังและให้ข้อเสนอแนะในผลการดำเนินงานที่ได้จัดโครงการ

การวิเคราะห์ข้อมูล

การวิเคราะห์ข้อมูลโดยแยกประเด็นเป็นหมวดหมู่ตามกรอบแนวคิดและตรวจสอบสามเส้าเพื่อความน่าเชื่อถือของแหล่งข้อมูล ดำเนินการวิเคราะห์เนื้อหา (content analysis) จากการประชุมระดมสมองและจากการสัมภาษณ์เชิงลึก เพื่อหาความสัมพันธ์และความเชื่อมโยงของข้อมูลเพื่อให้ได้ข้อสรุปเป็นรูปแบบการดำเนินงานโดยชุมชนมีส่วนร่วมและผลที่ได้รับจากการใช้รูปแบบดำเนินงานดังกล่าว

เมื่อดำเนินกิจกรรมในการวิจัยแล้วเสร็จผู้วิจัย จัดทำรายงานตามรูปแบบรายงานที่กำหนด โดยนำเสนอให้คณะกรรมการพิจารณาก่อนจัดพิมพ์รูปเล่ม นอกจากนี้คาดว่าจะสามารถตีพิมพ์ผลงานวิชาการในวารสารวิชาการได้อย่างน้อย 1 เรื่อง หลังเสร็จสิ้นงานวิจัย

6. ระยะเวลาดำเนินงาน

12 เดือน

7. ผลการดำเนินงาน

7.1 ผลการดำเนินงานที่ได้ตามตัวชี้วัด/เป้าหมายโครงการ

วัตถุประสงค์	ตัวชี้วัด	ผลการดำเนินงาน
เพื่อสร้างโมเดลชุมชนด้านการมีส่วนร่วมออกใบอนุญาตจำหน่ายสุรา ที่สอดคล้องตามจำนวนร้านค้าจำหน่ายสุราในเขตพื้นที่	โมเดลชุมชนร่วมออกใบอนุญาตจำหน่ายสุรา อย่างน้อย 1 แบบ	โมเดลความร่วมมือในการจำหน่ายสุรา เป็นสัญญาระหว่างประชาชนในพื้นที่ และผู้จำหน่าย ซึ่งผู้ให้เข้าพื้นที่ หรือ เจ้าของพื้นที่เป็นผู้รับผิดชอบ โดย กระบวนการที่จะแทรกมาใช้ในการออกใบอนุญาต (ทางการ) ที่จำกัดเฉพาะพื้นที่ หรือบุคคลนั้นผิดในด้านความเสรี จึงต้อง แปลงให้ชุมชนมีความรับผิดชอบ ที่ ก่อให้เกิดชุมชนที่เข้มแข็ง ไม่ยอมให้มีการจำหน่ายเครื่องดื่มแอลกอฮอล์ในพื้นที่เป็นหลัก
เพื่อพัฒนาโมเดลชุมชนมุสลิม กรุงเทพมหานคร ด้านการมีส่วนร่วมออกใบอนุญาตจำหน่ายสุรา ที่สอดคล้องตามจำนวนร้านค้าจำหน่ายสุราในเขตพื้นที่	โมเดลชุมชนมุสลิมร่วมออกใบอนุญาตจำหน่ายสุรา อย่างน้อย 1 แบบ	แผนที่แสดงจุดจำหน่ายสามารถแสดงผลได้อย่างถูกต้องและแม่นยำ นำโมเดลที่ได้จากการวิจัยไปเป็นแนวทางสร้างความเข้มแข็ง
เพื่อทดลองใช้โมเดลกับชุมชนมุสลิม กรุงเทพมหานคร ต้นแบบด้านการมีส่วนร่วมออกใบอนุญาตจำหน่ายสุรา	แผนที่จุดจำหน่ายสุราในชุมชน 1 แผนที่ ทดลองใช้โมเดลชุมชนมุสลิม อย่างน้อย 1 แห่ง ตีพิมพ์ผลงานวิชาการในวารสารวิชาการ 1 เรื่อง	ผลงานตีพิมพ์แล้ว 1 เรื่อง และ กำลังขยายผลส่วนอื่น ๆ ไปสู่การตีพิมพ์ลงวารสารต่างๆที่สอดคล้อง

7.2 ผลการกำกับติดตามและประเมินผล

วัตถุประสงค์	ผลผลิตเมื่อสิ้นสุดโครงการ	การกำกับติดตาม
เพื่อสร้างโมเดลชุมชนด้านการมีส่วนรวมออกใบอนุญาตจำหน่ายสุรา ที่สอดคล้องตามจำนวนร้านค้าจำหน่ายสุราในเขตพื้นที่	ใบอนุญาตการจำหน่ายสุรา ที่กำจัดอำนาจและสิทธิการขาย ต้นแบบตามแนวคิดเชิงวิชาการ	<ul style="list-style-type: none"> - กำหนดวันที่การประชุม เพื่อกำหนดนโยบาย ไม่ต่ำกว่า 3 ครั้ง โดยมีผู้เชี่ยวชาญที่มีส่วนสำคัญ เข้าร่วมประชุมครบตามกำหนดทุกครั้ง - เอกสารที่ได้สรุปจากการประชุม นำส่งให้ผู้เชี่ยวชาญภายนอกเพื่อให้ความคิดเห็น และพิจารณาความเหมาะสม กำกับการตอบกลับ ภายใน 2 สัปดาห์
เพื่อพัฒนาโมเดลชุมชนมุสลิม กรุงเทพมหานคร ด้านการมีส่วนรวมออกใบอนุญาตจำหน่ายสุรา ที่สอดคล้องตามจำนวนร้านค้าจำหน่ายสุราในเขตพื้นที่		
เพื่อทดลองใช้โมเดลกับชุมชนมุสลิม กรุงเทพมหานคร ต้นแบบด้านการมีส่วนรวมออกใบอนุญาตจำหน่ายสุรา	แผนที่จุดจำหน่ายสุราในชุมชน	<ul style="list-style-type: none"> - ตรวจสอบความสมบูรณ์ของข้อมูลด้วยการให้อาสาสมัครในชุมชน และนักวิจัย หาข้อมูลรายบุคคล แล้วนำผลมาیینยัน พร้อมอภิปราย - นักวิจัยตรวจสอบความถูกต้อง ของข้อมูลที่ได้ข้อสรุปแผนที่จุดจำหน่ายสุราในชุมชน - กำหนดวันดำเนินงาน วันตรวจงาน และวันประชุม ชัดเจน
	ชุมชนมุสลิมต้นแบบ ร่วมออกแบบและใช้ใบอนุญาตจำหน่ายสุรา	<ul style="list-style-type: none"> - กำหนดวันร่วมสังเกตการณ์ให้ชุมชนมีอิสระในการออกแบบการใบอนุญาตจำหน่ายสุรา และมีมติในการนำไปใช้ - ระหว่างการนำใบอนุญาตจำหน่ายสุรา ไปใช้ มีการประชุมติดตามความคืบหน้า ทุก 1 เดือน

7.3 วิจารณ์และสรุปผลการดำเนินงาน

การดำเนินการโครงการสามารถสรุปขั้นตอนได้ตามลำดับของจุดประสงค์ โดยเริ่มจากการจัดประชุมเพื่อสนทนา กลุ่มแบ่งประชากรและกลุ่มตัวอย่างเป็น 2 กลุ่ม คือ กลุ่มเจ้าหน้าที่ที่เกี่ยวข้องกับการขอใบอนุญาตจำหน่ายสุรา ในพื้นที่กรุงเทพฯ และกลุ่มชุมชนมุสลิม ในพื้นที่กรุงเทพฯ การจัดประชุมประชากรและกลุ่มตัวอย่างทั้ง 2 กลุ่ม แล้วแบ่งเป็น 3 กลุ่มตามเขตพื้นที่ โดยพิจารณาจากจำนวนนิติบุคคลที่เปิดกิจการ คือ 1.เขตพื้นที่ที่มีจำนวนนิติบุคคลเปิดกิจการมาก

ได้แก่ วัฒนา คลองเตย ห้วยขวาง 2. เขตพื้นที่ที่มีจำนวนนิติบุคคลเปิดกิจการปานกลาง ได้แก่ ลาดพร้าว บางกะปิ วังทองหลาง 3. เขตพื้นที่ที่มีจำนวนนิติบุคคลเปิดกิจการน้อย ได้แก่ คันนายาว มีนบุรี หนองจอก ดังนั้น การประชุมเพื่อสนทนากลุ่มเรื่อง การพัฒนาโมเดลต้นแบบชุมชนมุสลิม กรุงเทพมหานคร ด้านการมีส่วนร่วมออกใบอนุญาตจำหน่ายสุราที่สอดคล้องตามจำนวนร้านค้าจำหน่ายสุราในเขตพื้นที่ จึงมีทั้งหมด 6 กลุ่ม ได้แก่ เจ้าหน้าที่ที่เกี่ยวข้องกับการขอใบอนุญาตจำหน่ายสุรา 3 กลุ่มตามเขตพื้นที่ โดยได้พัฒนาเป็นโมเดลต้นแบบเพื่อนำไปทดลองใช้ในชุมชนมุสลิม 3 กลุ่มตามเขตพื้นที่ โดยพิจารณาจากจำนวนนิติบุคคลที่เปิดกิจการตามแนวทางข้างต้น ซึ่งสามารถสรุปได้ดังนี้

- 1) เพื่อสร้างโมเดลชุมชนด้านการมีส่วนร่วมออกใบอนุญาตจำหน่ายสุรา ที่สอดคล้องตามจำนวนร้านค้าจำหน่ายสุราในเขตพื้นที่

สรุปผลการสนทนากลุ่มเจ้าหน้าที่ที่เกี่ยวข้องกับการขอใบอนุญาตจำหน่ายสุรา ในพื้นที่กรุงเทพฯ

เจ้าหน้าที่ในเขตพื้นที่ที่มีจำนวนนิติบุคคลเปิดกิจการมาก ผู้วิจัยเลือกเขตวัฒนา จัดสนทนากลุ่มวันที่ 24 กรกฎาคม 2566 ณ มหาวิทยาลัยเกษมบัณฑิต วิทยาเขตพัฒนาการ มีเจ้าหน้าที่สรรพสามิต เจ้าหน้าที่ปกครอง เจ้าหน้าที่ตำรวจ เจ้าหน้าที่สาธารณสุข ผู้เชี่ยวชาญด้านกฎหมายและนักวิจัยเข้าร่วมสนทนากลุ่มจำนวน 9 คน

เจ้าหน้าที่ในเขตพื้นที่ที่มีจำนวนนิติบุคคลเปิดกิจการปานกลาง ผู้วิจัยเลือกเขตบางกะปิ จัดสนทนากลุ่มวันที่ 7 สิงหาคม 2566 ณ มหาวิทยาลัยเกษมบัณฑิต วิทยาเขตพัฒนาการ มีเจ้าหน้าที่สรรพสามิต เจ้าหน้าที่ปกครอง เจ้าหน้าที่ตำรวจ เจ้าหน้าที่สาธารณสุข ผู้เชี่ยวชาญด้านกฎหมายและนักวิจัยเข้าร่วมสนทนากลุ่มจำนวน 9 คน

เจ้าหน้าที่ในเขตพื้นที่ที่มีจำนวนนิติบุคคลเปิดกิจการน้อย ผู้วิจัยเลือกเขตหนองจอก จัดสนทนากลุ่มวันที่ 17 กรกฎาคม 2566 ณ มหาวิทยาลัยเกษมบัณฑิต วิทยาเขตร่มเกล้า มีเจ้าหน้าที่สรรพสามิต เจ้าหน้าที่ปกครอง เจ้าหน้าที่ตำรวจ เจ้าหน้าที่สาธารณสุข ผู้เชี่ยวชาญด้านกฎหมายและนักวิจัยเข้าร่วมสนทนากลุ่มจำนวน 10 คน

คำถามที่ใช้ในการสนทนามี 10 คำถาม ดังนี้

1. ท่านเห็นว่าการควบคุมการออกใบอนุญาตจำหน่ายสุรา มีความสำคัญอย่างไร

ผู้ร่วมสนทนา เห็นตรงกันว่าการควบคุมการออกใบอนุญาตจำหน่ายสุรา มีความสำคัญต่อสังคมโดยรวม กล่าวคือ ช่วยให้ผู้บริโภคทราบถึงที่มาของสุราที่จำหน่ายในท้องตลาด ทราบถึงคุณภาพ ส่วนผสมของเครื่องดื่ม เพราะเมื่อมีการควบคุมการออกใบอนุญาตเจ้าหน้าที่ของรัฐที่รับผิดชอบต้องตรวจสอบคุณภาพของสินค้าก่อนให้มีการวางจำหน่ายด้วย มีผลต่อประชาชนและคนในชุมชนด้านความเชื่อมั่น คือมั่นใจได้ว่าสุราที่จำหน่ายในพื้นที่เป็นไปตามมาตรฐานคุณภาพสุรา ในขณะที่เดียวกับการควบคุมการออกใบอนุญาตจำหน่ายสุรายังช่วยจำกัดการจำหน่ายสุราเสรี ซึ่งส่งผลให้ คนในชุมชนเข้าถึงสุราได้ยากขึ้น ลดจำนวนนักดื่มหน้าใหม่โดยเฉพาะเด็กและเยาวชน เพราะการมีแหล่ง

จำหน่ายสุราน้อยลงเท่ากับลดแหล่งมั่วสุม การควบคุมการออกใบอนุญาตจำหน่ายสุราจึงมีผลโดยตรงต่อการลดปัญหา การทะเลาะวิวาท ปัญหาอาชญากรรม และปัญหาสุขภาพที่เกิดจากสุรา

2. ท่านคิดว่าชุมชน หรือประชาชน หรือหน่วยงานในพื้นที่ ที่อาศัยใกล้เคียงกับจุดจำหน่ายสุรา มี บทบาทและผลกระทบอย่างไร จากมุมมองตามการปฏิบัติงานของท่านที่รับผิดชอบ

ผู้ร่วมสนทนาเห็นว่า ชุมชน หรือประชาชน หรือหน่วยงานในพื้นที่ ที่อาศัยใกล้เคียงกับจุดจำหน่ายสุรา มักจะ ได้รับผลกระทบ มากกว่ากลุ่มคนที่อาศัยอยู่ห่างจุดจำหน่ายสุรา เนื่องจากจุดจำหน่ายสุรามักจะกลายเป็นแหล่งมั่วสุมได้ ง่าย โดยเฉพาะร้านค้าในชุมชน มักเกิดปัญหาทะเลาะวิวาททั้งผู้ดื่มสุรากับตนเอง หรือผู้ดื่มสุรากับคนในชุมชนที่อยู่ ใกล้เคียง ปัญหานี้ไม่เกิดกับร้านค้าที่จำหน่ายสุราแบบไม่มีที่นั่งดื่มที่ร้าน เพราะผู้ที่มาซื้อสุราจะซื้อแล้วไปดื่มที่อื่น แต่ผู้ที่อยู่ใกล้ร้านค้ำก็จะได้รับผลกระทบในเรื่องการจราจร การจอดรถวางทางเข้าออก ผู้ร่วมสนทนาเห็นว่า ผลกระทบที่ชุมชน หรือประชาชน ที่อาศัยใกล้เคียงกับจุดจำหน่ายสุราได้รับมีหลายมิติ เช่น ด้านความปลอดภัยในร่างกาย ทรัพย์สิน และสุขภาพจิต ในขณะที่เดียวกันกลุ่มที่อาศัยอยู่ใกล้จุดจำหน่ายสุราก็มีบทบาทสำคัญในการแจ้งเบาะแสการ กระทำผิดกฎหมายเพื่อการสืบสวนร้านค้าที่กระทำผิดกฎหมาย มีส่วนช่วยในการปฏิบัติงานของเจ้าหน้าที่ ในส่วนของ หน่วยงานในพื้นที่ที่อยู่ใกล้เคียงกับจุดจำหน่ายสุราจะได้รับผลกระทบในแง่ของการมีภาระหน้าที่ในการตรวจสอบสอดส่อง ดูแลความเรียบร้อย ผู้แทนจากเจ้าหน้าที่ตำรวจให้ความเห็นเพิ่มเติมว่า เจ้าหน้าที่ตำรวจมักจะได้รับกรรโชกเรียนเรื่องการ ส่งเสียงดังรบกวน จากผู้ที่อาศัยใกล้เคียงร้านค้าที่จำหน่ายสุราที่มีการจัดที่นั่งสำหรับการดื่ม แต่กรณีนี้จะไม่ค่อยเกิดขึ้นกับ ร้านอาหารที่มีการจำหน่ายสุรา ผู้แทนจากเจ้าหน้าที่สาธารณสุขให้ความเห็นเพิ่มเติมว่า การดื่มสุราในสังคมไทยเป็นเรื่อง ปกติ คนที่ดื่มสุราแม้จะดื่มเป็นประจำก็ได้คิดว่าตนเองมีปัญหาเรื่องสุขภาพเพราะสุรา สถิติการมารักษาตัวที่สาธารณสุข ในเรื่องสุราโดยตรงมีน้อยมาก และในกรณีที่มารักษาก็จะถึงขั้นที่เรียกว่าพิษสุราเรื้อรัง ซึ่งทุกกรณีจะมีคนในครอบครัวพามา รักษาและมักจะเป็นการพามารักษาเชิงบังคับ มีข้อน่าสังเกต คือ การมารักษาตัวที่สาธารณสุขมีหลายกรณีที่เกิดจากการ ดื่มสุราเป็นสาเหตุโดยอ้อม เช่น ถูกทำร้ายร่างกายจากความเมา ประสบอุบัติเหตุจากความเมา เป็นต้น

3. ท่านมีข้อมูลและความคิดเห็นอย่างไรเกี่ยวกับกระบวนการขออนุญาตและการออกใบอนุญาตให้ จำหน่ายสุรา จนถึงการทำกักตุนตามที่ใช้ในปัจจุบัน

ผู้ร่วมสนทนาเห็นว่า กระบวนการขออนุญาตและการออกใบอนุญาตให้จำหน่ายสุรา เป็นเรื่องระหว่าง เจ้าหน้าที่ของรัฐกับผู้ที่ต้องการขอใบอนุญาต หน่วยงานที่รับผิดชอบหลักคือ กรมสรรพสามิต โดยเจ้าหน้าที่จะต้อง ดำเนินการตามที่กฎหมายให้อำนาจไว้ ซึ่งกระบวนการในการออกใบอนุญาตไม่มีความซับซ้อน เจ้าหน้าที่ไม่มีอำนาจใช้ดุลพินิจในการไม่อนุญาต หากปรากฏว่าผู้ขอใบอนุญาตได้ดำเนินการตามที่กฎหมายกำหนดไว้ ชุมชนหรือผู้ที่อยู่ใกล้เคียง กับจุดที่ต้องการขอใบอนุญาต ปัจจุบันยังไม่มีกฎหมายให้สิทธิแก่ชุมชนในการมีส่วนร่วมการออกใบอนุญาตจำหน่ายสุราแต่ อย่างใด ผู้แทนจากเจ้าหน้าที่สรรพสามิตให้ความเห็นเพิ่มเติมว่า แม้ว่าประชาชนหรือคนในชุมชนจะไม่ได้มีส่วนร่วมใน

กระบวนการขออนุญาตและการออกใบอนุญาตให้จำหน่ายสุราโดยตรง แต่หากพิจารณาให้ดีจะเห็นว่า การขออนุญาตและการออกใบอนุญาตให้จำหน่ายสุราในปัจจุบัน รัฐคำนึงถึงสวัสดิภาพของประชาชนมากขึ้น เช่น กรณีการกำหนดพื้นที่ห้ามจำหน่ายสุราในปั้มน้ำมัน หรือใกล้วัด ใกล้โรงเรียน รวมถึงช่วงเวลาที่ยกเว้นจำหน่ายสุรา เป็นต้น

4. การออกใบอนุญาตจำหน่ายสุรา มีส่วนใดของขั้นตอนที่สามารถใช้ความร่วมมือจากภาคชุมชนเข้ามามีส่วนร่วมได้ในประเด็นใด

ผู้ร่วมสนทนาเห็นว่า ภาคชุมชนน่าจะมีส่วนร่วมได้ตั้งแต่ขั้นตอนที่ยื่นเอกสาร โดยให้เพิ่มเติมเอกสารสำหรับการขอใบอนุญาตจำหน่ายสุรา เป็นเอกสารที่แสดงว่าได้ผ่านการทำประชาพิจารณ์จากคนในชุมชน เพื่อให้เจ้าหน้าที่นำมาเป็นส่วนประกอบในการออกใบอนุญาต ซึ่งอาจทำในขั้นตอนการต่อใบอนุญาตด้วยก็ได้

5. รูปแบบ ขั้นตอน และวิธีการใด ของการให้ชุมชนมีส่วนร่วมในการออกใบอนุญาต ที่ท่านคิดว่าสามารถนำมาใช้ได้เลยโดยไม่ต้องแก้ไขกฎระเบียบและไม่กระทบต่อการทำงานของส่วนราชการที่มีหน้าที่ในการพิจารณาการออกใบอนุญาต

ผู้ร่วมสนทนาเห็นว่า การออกใบอนุญาตจำหน่ายสุราเป็นเรื่องระหว่างเจ้าหน้าที่รัฐกับราษฎรที่ต้องการจำหน่ายสุรา ซึ่งอาจดำเนินการในฐานะนิติบุคคลหรือบุคคลธรรมดาก็ได้ โดยที่กฎหมายให้อำนาจแก่เจ้าหน้าที่รัฐไว้ โดยเฉพาะ ไม่ได้ให้สิทธิมีส่วนร่วมแก่ชุมชน ดังนั้น การที่เจ้าหน้าที่จะให้ชุมชนมีส่วนร่วมในการออกใบอนุญาต เพราะจะเป็นการเพิ่มภาระให้กับผู้ขอใบอนุญาต เจ้าหน้าที่อาจถูกร้องเรียนได้ ผู้ร่วมสนทนาเห็นว่า การที่ชุมชนจะมีส่วนร่วมได้ อาจทำได้โดยอ้อม เช่น การกำหนดเงื่อนไขการเช่าพื้นที่เปิดร้านค้าที่มีการจำหน่ายสุรา

6. รูปแบบ ขั้นตอน และวิธีการใดของการให้ชุมชนมีส่วนร่วมในการออกใบอนุญาต ที่ท่านคิดว่าถ้านำมาใช้แล้วจะเกิดประโยชน์และมีความยั่งยืนมากที่สุด

ผู้ร่วมสนทนาส่วนใหญ่เห็นว่า การให้ชุมชนมีส่วนร่วมในการออกใบอนุญาต อาจทำในรูปแบบของการขอความเห็นชอบ ซึ่งอาจทำรูปแบบเอกสารให้ความยินยอมของผู้แทนชุมชน เพราะโดยปกติ คณะกรรมการชุมชนจะมีการประชุมกันเป็นประจำ หากร้านค้าไหนต้องการจำหน่ายสุราต้องได้รับหนังสือยินยอมจากคณะกรรมการชุมชนก่อน ให้เป็นเอกสารที่เพิ่มเติมจากเอกสารเดิมที่กฎหมายกำหนด ผู้ร่วมสนทนาบางส่วนให้ความเห็นเพิ่มเติมว่า การให้สิทธิแก่คณะกรรมการชุมชนเพียงกลุ่มเดียวอาจเกิดปัญหาเรื่องอคติหรือมีความโน้มเอียงได้ การทำคนในชุมชนมีส่วนร่วมในรูปแบบการทำประชาพิจารณ์น่าจะเป็นธรรมต่อส่วนรวมมากกว่า หรืออาจมีการเพิ่มขั้นตอนในการออกใบอนุญาต โดยเมื่อมีการยื่นขอใบอนุญาตต่อเจ้าหน้าที่ เจ้าหน้าที่จะต้องนัดหมายให้ผู้ขอใบอนุญาตกับผู้แทนชุมชนเข้าร่วมประชุมกับเจ้าหน้าที่เพื่อแสดงความคิดเห็นเกี่ยวกับการออกใบอนุญาต และมีมติร่วมกัน เพื่อเป็นการให้โอกาสแก่ผู้ขอใบอนุญาตกับผู้แทนชุมชนในการแสดงความคิดเห็นเกี่ยวกับข้อดีข้อเสียของการจำหน่ายสุรา แนวทางในการป้องกัน แก้ไขปัญหา ที่อาจเกิดในชุมชนในอนาคต

7. บทบาทของผู้ที่มีส่วนเกี่ยวข้องกับใบอนุญาตจำหน่ายสุรา ควรเป็นอย่างไร

ผู้ร่วมสนทนาเห็นว่า บทบาทของผู้ที่มีส่วนเกี่ยวข้องกับใบอนุญาตจำหน่ายสุรา มีความแตกต่างกัน กล่าวคือ ในฐานะผู้ออกใบอนุญาตจำหน่ายสุรา จะต้องดำเนินการตามหน้าที่ที่กฎหมายให้อำนาจไว้ ไม่เลือกปฏิบัติ ต้องมีการลงพื้นที่จริงเพื่อตรวจสอบข้อเท็จจริงตามที่กฎหมายกำหนด กำกับติดตามการดำเนินการของผู้ขอใบอนุญาตให้เป็นไปตามที่กฎหมายกำหนด ผู้แทนจากเจ้าหน้าที่ตำรวจ ให้ความเห็นเพิ่มเติมว่า ตำรวจท้องที่จะทราบว่าร้านค้าไหนจำหน่ายสุรา ซึ่งปกติจะให้การดูแลเป็นพิเศษ ร้านค้าที่จำหน่ายสุราจะติดใบอนุญาตจำหน่ายสุราไว้ในร้านค้า ทำให้ตรวจสอบง่าย แต่ประเด็นการขายเกินเวลาที่กฎหมายกำหนดอาจจะตรวจสอบได้ยากเพราะเวลาที่ร้านค้าจะขายสุรานั้นลักษณะผิดกฎหมาย เช่น ขายเกินเวลา ขายให้เด็ก มักจะแอบทำ และขายให้เฉพาะคนรู้จัก ในส่วนของตำรวจท้องที่นั้นจะมีตำรวจฝ่ายชุมชนสัมพันธ์ที่คอยดูแลให้คำแนะนำให้ความรู้เกี่ยวกับกฎหมายแก่คนในชุมชนเพื่อไม่ให้ทำผิดกฎหมาย ผู้แทนจากเจ้าหน้าที่ตำรวจให้ความเห็นเพิ่มเติมว่า ในมุมมองของตำรวจส่วนใหญ่เห็นว่าการจำหน่ายสุราไม่ใช่เรื่องที่เป็นปัญหาอาชญากรรม การเคร่งครัดเกินไปอาจก่อปัญหาความขัดแย้งในชุมชนตามมา สอดคล้องกับความเห็นของผู้ร่วมสนทนาส่วนใหญ่ที่เห็นว่าหลายชุมชนต้องการให้มีการจำหน่ายสุราในชุมชน เพราะการจำหน่ายสุรามีส่วนสำคัญในการส่งเสริมเศรษฐกิจชุมชน การซื้อสุราก็จะมาด้วยการซื้อกับแก้มและสินค้าอื่นๆ

บทบาทในส่วนของผู้ขอใบอนุญาต คือ ต้องศึกษาข้อห้ามเกี่ยวกับการจำหน่ายสุราตามกฎหมาย และปฏิบัติตามโดยเคร่งครัด ซึ่งในความเป็นจริงผู้ขอใบอนุญาตจะได้รับคำแนะนำจากเจ้าหน้าที่สรรพสามิตเสมอ อีกทั้ง กรมสรรพสามิตจะให้ร้านค้าติดป้ายเกี่ยวข้องห้ามการจำหน่ายสุราในร้านค้านั้นด้วยพร้อมกับใบอนุญาตจำหน่ายสุรา ร้านค้าที่ฝ่าฝืนกฎหมายอาจถูกถอนใบอนุญาต ซึ่งจะขอใบอนุญาตยากขึ้น เช่น กรณีที่เคยได้รับใบอนุญาตในพื้นที่ก่อนจัดเป็นโซนนิ่งก็ยังคงขายต่อไปได้หากมีการต่อใบอนุญาตไม่ขาด แต่หากไม่ต่อใบอนุญาตหรือถูกถอนใบอนุญาตเพราะทำผิดกฎหมายจะขอใบอนุญาตในพื้นที่โซนนิ่งนั้นอีกไม่ได้ ซึ่งชุมชนเองจะมีบทบาทสำคัญในการช่วยสอดส่องดูแลว่าร้านค้าดำเนินการกฎหมายหรือไม่ หากมีการกระทำที่ขัดกับกฎหมายจะต้องช่วยกันให้ข้อมูลแก่เจ้าหน้าที่ เช่น การแจ้งเหตุ แต่มีข้อสังเกตว่าการแจ้งเหตุด้วยการโทรศัพท์แจ้งเหตุ เมื่อเจ้าหน้าที่ไปถึงที่เกิดเหตุมักจะไม่พบการกระทำความผิดแล้ว ซึ่งเจ้าหน้าที่ก็จะดำเนินการตามกฎหมายไม่ได้เพราะไม่ใช่ความผิดซึ่งหน้า ดังนั้น แนะนำว่าชุมชนควรมีหลักฐานการแจ้งเหตุ เช่น การถ่ายภาพ การบันทึกวิดีโอ เป็นต้น

8. ปัจจัยใดที่ท่านคิดว่า เป็นเงื่อนไขสำคัญที่ทำให้การให้ชุมชนมีส่วนร่วมในการออกใบอนุญาตจำหน่ายสุรา ประสบความสำเร็จ

ความสามัคคีของคนในชุมชน ความเข้มแข็งของชุมชน และความชัดเจนในเจตนารมณ์ของชุมชนเอง ผู้แทนจากสำนักงานเขตให้ความเห็นว่า จากประสบการณ์ที่ทำงานร่วมกับชุมชนเห็นว่า ชุมชนที่มีความเข้มแข็ง จะดูแลความเรียบร้อยในชุมชนของตนเองได้ เช่น กรณีการจำหน่ายสุราในชุมชน ชุมชนมุสลิมจะมีข้อห้ามเรื่องการดื่มสุรา ดังนั้น การ

เปิดร้านขายสุราในชุมชนมุสลิม มักจะไม่ค่อยได้รับการตอบรับที่ดี ในบางกรณีร้านค้าที่ไปขอเช่าพื้นที่ขายสินค้า ผู้ให้เช่าที่เป็นมุสลิมมักจะมีภาระระบุห้ามขายเครื่องดื่มมีแอลกอฮอล์เพราะผิดหลักศาสนา เช่น ในชุมชนวังโสม จะไม่มีร้านค้าที่จำหน่ายสุราในชุมชน ผู้ร่วมสนทนาทุกคนเห็นตรงกันว่า นอกจากความเข้มแข็งของชุมชน เงื่อนไขสำคัญที่ทำให้การให้ชุมชนมีส่วนร่วมในการออกใบอนุญาตจำหน่ายสุรา ประสบความสำเร็จ คือ การออกกฎหมายกำหนดให้ชุมชนมีส่วนร่วมในการออกใบอนุญาตจำหน่ายสุรา เพราะเมื่อไม่มีกฎหมายให้อำนาจชุมชน ชุมชนก็จะคัดค้านการออกใบอนุญาตไม่ได้แม้จะเป็นชุมชนมุสลิมก็ตาม เจ้าหน้าที่ที่ต้องออกใบอนุญาตให้เสมอหากผู้ขอใบอนุญาตได้ดำเนินการตามที่กฎหมายกำหนดไว้

9. ท่านคิดว่า การให้ชุมชนมีส่วนร่วมในการออกใบอนุญาต สามารถขยายผลให้กว้างขวางได้ในระดับใด และการขยายผลควรมีแนวทางการปฏิบัติอย่างไร

ผู้ร่วมสนทนาส่วนใหญ่มีความเห็นว่า การจำหน่ายสุราไม่ใช่เรื่องที่เป็นภัยกับสังคม บางชุมชนต้องการให้มีร้านค้าที่จำหน่ายสุราเพราะไม่ต้องเดินทางไปซื้อนอกพื้นที่ ปัญหาหนึ่งที่น่าจะเกิดขึ้นหากกำหนดให้ชุมชนมีส่วนร่วมในการออกใบอนุญาต คือ ความเห็นที่ไม่ตรงกันของคนในชุมชน เช่น คนบางกลุ่มอาจเห็นว่า การจำหน่ายสุราในชุมชนเป็นเรื่องไม่ดี ไม่ควรมีให้ไปซื้อไกลๆ เมื่อมีการขอความเห็นในกรณีนี้ผู้ต้องการเปิดร้านค้าจำหน่ายสุราก็อาจไม่เห็นด้วยไม่อนุญาตให้ขาย ในขณะที่คนบางกลุ่มต้องการให้มีการจำหน่ายสุราในชุมชน โดยเฉพาะชุมชนที่เป็นพหุวัฒนธรรม อย่างไรก็ตาม ผู้ร่วมสนทนาส่วนใหญ่มีความเห็นว่า การให้ชุมชนมีส่วนร่วมในการออกใบอนุญาต สามารถขยายผลให้กว้างขวางได้ในระดับในระดับประเทศ แต่ต้องออกเป็นกฎหมาย เมื่อมีกฎหมายประชาชนก็ต้องปฏิบัติตาม แม้บางกลุ่มอาจไม่เห็นด้วยก็ตาม

10. หากมีโปรแกรมระบบรายงานสารสนเทศที่นำเสนอการระบุจุดจำหน่ายสุราและระยะห่างจากสถานศึกษา สถานพยาบาล สถานที่ทางศาสนา ท่านมีความคิดเห็นอย่างไร

ผู้ร่วมสนทนาที่มีความเห็นว่า โปรแกรมระบบรายงานสารสนเทศที่นำเสนอการระบุจุดจำหน่ายสุราและระยะห่างจากสถานศึกษา สถานพยาบาล สถานที่ทางศาสนา มีประโยชน์ต่อสังคมโดยรวม และควรมีแอปพลิเคชันที่ช่วยให้ประชาชนทั่วไปสามารถแจ้งข้อร้องเรียนเกี่ยวกับร้านค้าที่กระทำผิดกฎหมายได้ด้วย

ความเห็นเพิ่มเติม

ในกรณีผู้ที่ให้เช่าสถานที่เปิดร้านจำหน่ายสุรา ไม่ได้อาศัยอยู่ในชุมชนอาจไม่ทราบปัญหาที่เกิดขึ้นในชุมชน น่าจะเป็นการดีหากผู้ให้เช่าจะให้ความสำคัญในการระบุถึงวัตถุประสงค์ของการเช่า ซึ่งรวมไปถึงการอนุญาตให้จำหน่ายสุราหรือไม่อนุญาตให้เช่าเพื่อเปิดร้านจำหน่ายสุรา

.....

- 2) เพื่อพัฒนาโมเดลชุมชนมุสลิม กรุงเทพมหานคร ด้านการมีส่วนร่วมออกใบอนุญาตจำหน่ายสุรา ที่สอดคล้องตามจำนวนร้านค้าจำหน่ายสุราในเขตพื้นที่

สรุปผลการสนทนากลุ่มชุมชนมุสลิม ในพื้นที่กรุงเทพฯ

ชุมชนมุสลิมในเขตพื้นที่ที่มีจำนวนนิติบุคคลเปิดกิจการมาก ผู้วิจัยเลือกชุมชนสุเหร่าสามอิน จัดสนทนากลุ่มวันที่ 30 พฤษภาคม 2566 ณ ชุมชนสุเหร่าสามอิน มีผู้นำชุมชน อิหม่าม ผู้บริหารโรงเรียนสอนศาสนา และนักวิจัยเข้าร่วมสนทนากลุ่มจำนวน 12 คน

ชุมชนมุสลิมในเขตพื้นที่ที่มีจำนวนนิติบุคคลเปิดกิจการปานกลาง ผู้วิจัยเลือกชุมชนวังโสม จัดสนทนากลุ่มวันที่ 5 มิถุนายน 2566 ณ ชุมชนวังโสม มีผู้นำชุมชน อิหม่าม ผู้บริหารโรงเรียนสอนศาสนา และนักวิจัยเข้าร่วมสนทนากลุ่มจำนวน 11 คน

ชุมชนมุสลิมในเขตพื้นที่ที่มีจำนวนนิติบุคคลเปิดกิจการน้อย ผู้วิจัยเลือกชุมชนคอยรุตตี๊กว่า (ลำไทร) เขตหนองจอก จัดสนทนากลุ่มวันที่ 2 มิถุนายน 2566 ณ ชุมชนคอยรุตตี๊กว่า มีผู้นำชุมชน อิหม่าม ผู้บริหารโรงเรียนสอนศาสนา และนักวิจัยเข้าร่วมสนทนากลุ่มจำนวน 12 คน

คำถามที่ใช้ในการสนทนามี 11 คำถาม ดังนี้

1. ปัญหาที่ท่านพบในชุมชน จากความเกี่ยวข้องกับสุรา

ผู้ร่วมสนทนาส่วนใหญ่ ให้ข้อมูลว่า ในชุมชนมีร้านค้าที่จำหน่ายสุราน้อยมาก ร้านค้าที่จำหน่ายมักจะอยู่โซนนอกชุมชน จึงไม่ค่อยพบปัญหาที่เกี่ยวกับสุรา ผู้แทนชุมชนบางคนให้ข้อมูลเพิ่มเติมว่า เคยพบปัญหาการทะเลาะวิวาทแต่น้อยมากที่เกิดจากสุรา พบว่าบางครั้งเป็นการเมาสุราจากนอกพื้นที่ และคนเมากลับเข้ามาในชุมชน ผู้แทนชุมชนสุเหร่าสามอินให้ข้อมูลว่าในชุมชนสุเหร่าสามอินมีร้านค้าที่จำหน่ายสุราบ้างเล็กน้อยซึ่งเป็นร้านค้าของประชากรแฝงที่ไม่ได้นับถือศาสนาอิสลาม แต่มาเช่าอพาร์ทเมนท์คนในชุมชนที่เป็นมุสลิม มีการเปิดร้านขายของชำและจำหน่ายสุราในกลุ่มประชากรแฝงด้วยกัน ซึ่งจะพบปัญหาเรื่องก่อเสียงรบกวนในบางครั้ง และมีการวิวาทกันเองในกลุ่มประชากรแฝง ผู้แทนโรงเรียนสอนศาสนา ให้ข้อมูลเพิ่มเติมว่า การเสพสิ่งมีเมาเป็นสิ่งที่ไม่ดีหลักศาสนาอิสลาม เด็กมุสลิมทุกคนจะได้รับการปลูกฝังเรื่องนี้ตั้งแต่เด็กอยู่ที่บ้าน เมื่อไปเรียนก็จะได้รับการปลูกฝังในเรื่องนี้เช่นกัน ผู้แทนอิหม่ามให้ข้อมูลเพิ่มเติมว่าในส่วนของคนชุมชนมุสลิมเองประเด็นเรื่องการดื่มสุรา หรือซื้อสุราเสพในชุมชนไม่น่าเป็นห่วง แต่ที่น่าเป็นห่วงคือกลุ่มประชากรแฝงที่เริ่มมีมากขึ้น ซึ่งหากปล่อยให้มีการจำหน่ายสุราแบบไม่มีการควบคุม อาจทำให้เยาวชนรุ่นใหม่ที่เป็นมุสลิมเห็นว่าการดื่มสุราเป็นเรื่องปกติ ส่วนในประเด็นปัญหาสุรากับเศรษฐกิจนั้นผู้ร่วมเสวนาเห็นตรงกันว่า การดื่มสุราก็ก่อให้เกิดปัญหาทางเศรษฐกิจในครอบครัว เพราะเป็นการใช้เงินไปกับสิ่งที่ไม่จำเป็น เคยมีบางครอบครัวที่ยืมเงินเพื่อนบ้านไปใช้จ่ายรวมไปถึงซื้อสุราดื่มด้วย และไม่คืนเงินเพื่อนบ้านทำให้มีการทะเลาะวิวาทกันและพลอยทำให้เพื่อนบ้านมีปัญหาในครอบครัวด้วย

2. ท่านเห็นว่าการควบคุมการออกใบอนุญาตจำหน่ายสุรา มีความสำคัญอย่างไร

ผู้ร่วมสนทนาทั้งหมดเห็นว่าการควบคุมการออกใบอนุญาตจำหน่ายสุรา มีความสำคัญ อย่างน้อยเจ้าหน้าที่รัฐก็ยังสามารถมีส่วนในการดูแลควบคุมการจำหน่ายสุรา มีการจำกัดเขตพื้นที่ เช่น ไม่ใกล้โรงเรียน ไม่ใกล้สถานที่ทางศาสนา ไม่ปล่อยให้มีการขายอย่างเสรี ผู้แทนชุมชนให้ความเห็นเพิ่มเติมว่า ชุมชนมุสลิมปฏิเสธสุรา เราสอนลูกหลานไม่ให้เข้าใกล้สุราเพราะเป็นข้อห้ามของศาสนาเป็นบาป สุราจึงเข้ามาในชุมชนมุสลิมได้ยาก ในบางครั้งถึงจะมีการขายสุราในชุมชน พวกเราก็จะไม่ซื้อ ไม่ซื้อร้านค้าก็ขายไม่ได้ เขาก็เลิกขายไปเอง ชุมชนมุสลิมที่มีจำนวนประชากรแฝงเพิ่มมากขึ้นในชุมชนจะมีร้านค้าเพิ่มมากขึ้น ในกรณีที่มีคนนอกชุมชนมาเช่าพื้นที่เพื่อเปิดร้านจำหน่ายสินค้าอุปโภคบริโภค เจ้าของพื้นที่ที่เป็นมุสลิมจะมีข้อห้ามในการจำหน่ายสิ่งของมีนเมาที่ผิดหลักศาสนา หากผู้เช่าไม่ปฏิบัติตามก็จะไม่ให้เช่าพื้นที่ การควบคุมการออกใบอนุญาตจำหน่ายสุรายังมีผลดีในแง่ของการที่ผู้นำชุมชนจะเข้าไปตรวจสอบร้านค้าได้ด้วยว่าได้ปฏิบัติตามกฎหมายหรือไม่

3. ท่านคิดว่าชุมชน หรือประชาชน ที่อาศัยใกล้เคียงกับจุดจำหน่ายสุรา ได้รับผลกระทบและควรมีบทบาทอย่างไร จากมุมมองตามการปฏิบัติงานของท่านที่รับผิดชอบ

ผู้ร่วมสนทนาส่วนใหญ่เห็นว่ากรณีที่มีร้านค้าใกล้บ้านมีทั้งข้อดีข้อเสีย ข้อดีคือซื้อของได้ง่ายสะดวก มีคนเยอะไม่เหงา มีช่องทางในการเปิดขายสินค้าอื่นได้ด้วย แต่ในอีกแง่หนึ่งคือความวุ่นวาย ร้านค้าที่จำหน่ายสุรามักจะมีสินค้าเยอะ คนในชุมชนมาใช้บริการเยอะ เสียงดังวุ่นวาย อย่างไรก็ตามในชุมชนที่เข้าร่วมสนทนากลุ่มไม่ค่อยพบปัญหานี้มากนักเนื่องจากร้านค้าในชุมชนไม่ค่อยมีการจำหน่ายสุรา บางชุมชนร้านค้าที่จำหน่ายสุรามักจะเปิดขายรอบนอกชุมชน

4. ท่านมีข้อมูลและความคิดเห็นอย่างไรเกี่ยวกับกระบวนการขออนุญาตและการพิจารณาออกใบอนุญาตจำหน่ายสุรา จนถึงการกำกับติดตามที่ใช้อยู่ในปัจจุบัน

ผู้ร่วมสนทนาส่วนใหญ่ให้เห็นว่า คนในชุมชนไม่ค่อยมีความรู้เกี่ยวกับการขออนุญาตและการพิจารณาออกใบอนุญาตจำหน่ายสุรา มีทราบข่าวจากทางสื่อบ้างเกี่ยวกับข้อห้ามการจำหน่ายสุรา ที่เรื่องห้ามจำหน่ายสถานที่ใกล้เคียงที่เรียกว่าโซนนิ่ง เวลาที่ห้ามขาย บุคคลที่ห้ามขายให้ ผู้ร่วมสนทนาเห็นว่าการออกใบอนุญาตในปัจจุบันเป็นเรื่องระหว่างผู้ขออนุญาตกับหน่วยงานรัฐที่รับผิดชอบ ไม่ได้เกี่ยวข้องกับชุมชน ซึ่งผู้ร่วมสนทนาทั้งหมดเห็นว่าน่าจะให้ชุมชนมีส่วนร่วมด้วยเพราะเป็นการอนุญาตให้นำสิ่งมีนเมาเข้ามาในชุมชนได้โดยถูกกฎหมาย ผู้แทนชุมชนให้ความเห็นเพิ่มเติมว่า พวกเราต่อต้านสิ่งมีนเมาต้องการให้ลูกหลานเราห่างไกลสิ่งมีนเมา แต่พวกเราก็ทำอะไรไม่ได้ เพราะร้านค้าได้รับอนุญาตตามกฎหมาย พวกเราก็ต้องเข้มงวดกับลูกหลานสั่งสอนลูกหลานไม่ให้เสพสิ่งมีนเมา

5. ท่านคิดว่าการออกใบอนุญาตจำหน่ายสุรา มีส่วนใดของขั้นตอนที่สามารถ เพิ่มความร่วมมือจากภาคชุมชนได้

ผู้ร่วมสนทนาส่วนใหญ่ เห็นว่าชุมชนควรมีส่วนร่วมตั้งแต่ขั้นตอนการยื่นเอกสาร ผู้ขอใบอนุญาตควรได้รับความเห็นชอบจากผู้นำชุมชน หรือผู้แทนชุมชน ผู้ร่วมสนทนาบางส่วนให้ความเห็นว่า ไม่ได้ต้องการมีส่วนร่วมในการออกใบอนุญาตจำหน่ายสุราเพราะไม่ต้องการให้มีการจำหน่ายสุราในชุมชน ไม่ต้องการยุ่งเกี่ยวกับเรื่องที่ผิดหลักศาสนา แม้มีการเปิดร้านจำหน่ายในชุมชนก็จะไม่ซื้อไม่เข้าร้านค่านั้น

6. รูปแบบ ขั้นตอน และวิธีการใดของการให้ชุมชนมีส่วนร่วมในการออกใบอนุญาต ที่ท่านคิดว่าสามารถนำมาใช้ได้เลยโดยไม่ต้องแก้ไขกฎระเบียบและไม่กระทบต่อการทำงานของส่วนราชการ

ผู้ร่วมสนทนาส่วนใหญ่ เสนอว่าผู้ขอใบอนุญาตจำหน่ายสุรา จะต้องมาขอความเห็นชอบจากผู้นำชุมชน หรือคณะกรรมการชุมชน แต่ก็อาจเป็นไปได้ยากเพราะเป็นการเพิ่มภาระให้ผู้ขอใบอนุญาต ไม่มีกฎหมายบังคับเขาก็ไม่น่าจะทำ ปัจจุบันคนในชุมชนไม่ได้มีส่วนร่วมโดยตรงในการออกใบอนุญาตจำหน่ายสุรา แต่ชุมชนก็ใช้วิธีดูแลกันเอง กล่าวคือ เมื่อมีร้านค้าเกิดขึ้นผู้นำชุมชนก็จะไปพูดคุยเพื่อไม่ให้จำหน่ายสิ่งมีนเมา แต่วิธีนี้ใช้ได้เฉพาะคนที่รู้จักสนิทสนม แต่หากเป็นคนที่ไม่สนิทสนมก็ไม่กล้าไปพูดคุย แต่จะคุยกับคนที่ เป็นเจ้าของพื้นที่ที่ให้เช่าแทน ปัญหาการขายสุราในชุมชนมุสลิมในปัจจุบันจึงไม่ค่อยน่าเป็นห่วง แต่ในอนาคตก็น่าเป็นห่วงเพราะมีประชากรเพิ่มมากขึ้น มีความเจริญมีร้านค้ามากขึ้น ร้านที่ขายสุรามักจะได้รับความนิยมในกลุ่มประชากรแฝง

7. รูปแบบ ขั้นตอน และวิธีการใดของการให้ชุมชนมีส่วนร่วมในการออกใบอนุญาต ที่ท่านคิดว่าถ้านำมาใช้แล้วน่าจะเกิดประโยชน์และมีความยั่งยืนมากที่สุด

ผู้ร่วมสนทนาส่วนใหญ่ เห็นว่า การขอความยินยอมจากชุมชน จะทำให้ผู้ขอรับใบอนุญาตเห็นความสำคัญของคนในชุมชน การร่วมกันพูดคุย กำหนดเงื่อนไขขอบเขตการจำหน่ายสุรา จะทำให้คนในชุมชนสบายใจมากขึ้น เช่น มีข้อตกลงว่าจะไม่ขายสุราให้ลูกหลานมุสลิม จะไม่ให้ร้านค้ากลายเป็นแหล่งมั่วสุม จะปฏิบัติตามข้อบังคับของกฎหมายโดยเคร่งครัด การให้ชุมชนมีส่วนร่วมอาจทำได้หลายวิธี เช่น ในการยื่นเอกสารขอใบอนุญาตจำหน่ายสุรา ให้เพิ่มเอกสารอีก 1 ฉบับ คือ หนังสือยินยอมจากผู้นำชุมชนหรือคณะกรรมการชุมชน หรืออาจทำในรูปแบบขอการทำประชาพิจารณ์ขอความเห็นชอบจากคนในชุมชนทุกครัวเรือน หรืออย่างน้อยก็ครอบครัวที่อยู่ใกล้เคียงร้านค้า หรืออาจให้ผู้แทนชุมชนเข้าไปประชุมร่วมกับเจ้าหน้าที่รัฐและผู้ขอรับใบอนุญาต เพื่อถามความเห็นหรือข้อกังวล ข้อขัดข้องต่างๆ โดยให้ออกสฟายที่ขอใบอนุญาตได้ชี้แจงเพื่อความเป็นธรรมแก่ทั้งสองฝ่าย เนื่องจากคนในชุมชนมุสลิมเห็นว่าการดื่มสุราเป็นสิ่งที่ผิดหลักศาสนา เป็นบาปการจำหน่ายสุราจึงไม่ควรเกิดขึ้นในชุมชน แต่ในขณะที่คนศาสนาอื่นอาจเห็นว่าการดื่มสุราเป็นความบันเทิง เป็น การพักผ่อนหย่อนใจ การซื้อขายสุราทำให้เศรษฐกิจหมุนเวียน เป็นอาชีพ ดังนั้นเมื่อคนสองกลุ่มมาอยู่ในชุมชนเดียวกันจึงควรมีข้อตกลงร่วมกัน

8. บทบาทของผู้ที่มีส่วนเกี่ยวข้องกับใบอนุญาตจำหน่ายสุรา ควรเป็นอย่างไร

ผู้ร่วมสนทนาส่วนใหญ่ เห็นว่าในส่วนขอเจ้าหน้าที่ที่ออกใบอนุญาต ควรเข้ามาสอบถามคนในพื้นที่ว่าต้องการร้านค้าที่จำหน่ายสุราหรือไม่ การออกใบอนุญาตไม่ควรเป็นเรื่องระหว่างเจ้าหน้าที่รัฐกับผู้ขอใบอนุญาต เนื่องจากเป็นการขายในพื้นที่ของชุมชนมุสลิม ที่มีหลักปฏิบัติทางศาสนาที่เคร่งครัด ผู้ออกใบอนุญาตควรให้คำแนะนำกับชุมชน ในเรื่องสิทธิ การตรวจสอบการจำหน่ายสุรากรณีที่เกิดกฎหมาย ควรให้ความรู้ให้ข้อมูลว่าการจำหน่ายสุราในลักษณะใดที่ผิดกฎหมาย และเมื่อพบเห็นการกระทำที่ผิดกฎหมายแล้วชุมชนควรจะทำอย่างไร

ในส่วนของผู้ได้รับใบอนุญาต ก็ควรมีความรับผิดชอบปฏิบัติตามกฎหมาย ดูแลความเรียบร้อยสถานที่จำหน่ายสุรา ไม่ให้เป็นแหล่งมั่วสุม ควรมีจิตสาธารณะ มีการเพิ่มความปลอดภัยให้ชุมชน เช่น ติดกล้องวงจรปิดหน้าร้าน หรือบริเวณใกล้เคียง จัดที่จอดรถสำหรับลูกค้าไม่ให้เกิดขวางการจราจรในชุมชน ชุมชนควรมีบทบาทในการมีส่วนร่วมในการสอดส่องดูแล เมื่อพบเห็นการกระทำผิดให้รีบแจ้งเจ้าหน้าที่ หรือผู้นำชุมชน

9. ปัจจัยใดที่ท่านคิดว่าเป็นเงื่อนไขสำคัญที่ทำให้ การให้ชุมชนมีส่วนร่วมในการออกใบอนุญาตจำหน่ายสุรา ประสบความสำเร็จ

ผู้ร่วมสนทนาส่วนใหญ่ เห็นว่า ความร่วมมือของทุกฝ่ายทั้งฝ่ายผู้ออกใบอนุญาต ผู้ขอใบอนุญาต และชุมชนเป็นเงื่อนไขสำคัญที่ทำให้ การให้ชุมชนมีส่วนร่วมในการออกใบอนุญาตจำหน่ายสุรา ประสบความสำเร็จ แต่ในความเป็นจริง การร่วมมือมักจะไม่มีเกิดขึ้นเพราะมีเรื่องผลประโยชน์มาเกี่ยวข้อง ผู้แทนชุมชนเห็นว่า การที่รัฐออกกฎหมายให้สิทธิแก่ชุมชนได้มีส่วนร่วมในการออกใบอนุญาตจำหน่ายสุรา จะทำให้ผู้ออกใบอนุญาตและผู้ขอใบอนุญาตเห็นความสำคัญและความจำเป็นในการให้ชุมชนเข้ามามีส่วนร่วมในการออกใบอนุญาต

10. ท่านคิดว่าการให้ชุมชนมีส่วนร่วมในการออกใบอนุญาต สามารถขยายผลให้กว้างขวางได้ในระดับใด และการขยายผลควรมีแนวทางการปฏิบัติอย่างไร

ผู้ร่วมสนทนาส่วนใหญ่ เห็นว่า การให้ชุมชนมีส่วนร่วมในการออกใบอนุญาต สามารถขยายผลให้กว้างขวางได้ในระดับประเทศ แต่ต้องออกเป็นกฎหมาย โดยมีผู้แทนชุมชนให้ความเห็นเพิ่มเติมว่า หากเป็นชุมชนมุสลิมไม่ว่าจะอยู่จังหวัดใด ก็ไม่สนับสนุนให้ชุมชนตนเองมีร้านค้าที่จำหน่ายสุรา ซึ่งอาจจะแตกต่างจากคนที่นับถือศาสนาอื่น ที่เห็นว่าการดื่มสุราเป็นเรื่องปกติ

11. หากมีโปรแกรมระบบรายงานสารสนเทศที่นำเสนอการระบุจุดจำหน่ายสุราและระยะห่างจากสถานศึกษา สถานพยาบาล สถานที่ทางศาสนา ท่านมีความคิดเห็นอย่างไร

ผู้ร่วมสนทนาส่วนใหญ่เห็นว่า โปรแกรมระบบรายงานสารสนเทศที่นำเสนอการระบุจุดจำหน่ายสุราและระยะห่างจากสถานศึกษา สถานพยาบาล สถานที่ทางศาสนา มีประโยชน์ต่อสังคมโดยรวม และควรมีเครื่องมือที่ช่วยให้ประชาชนทั่วไปสามารถแจ้งข้อร้องเรียนเกี่ยวกับร้านค้าที่กระทำผิดกฎหมายได้โดยสะดวก รวดเร็ว และสามารถตรวจสอบการดำเนินการตามที่แจ้งเหตุนั้นได้ด้วย

ข้อสรุปงานวิจัย

สรุปผลจากการวิจัยได้ว่า ชุมชนมุสลิม ทั้ง 3 กลุ่ม ตามเขตพื้นที่ คือ เขตพื้นที่ที่มีจำนวนนิติบุคคลเปิดกิจการมาก เขตพื้นที่ที่มีจำนวนนิติบุคคลเปิดกิจการปานกลาง และเขตพื้นที่ที่มีจำนวนนิติบุคคลเปิดกิจการน้อย ส่วนใหญ่เห็นว่า การออกใบอนุญาตจำหน่ายสุราให้แก่ร้านค้าภายในชุมชนควรให้ผู้ที่อาศัยอยู่ในชุมชนมีส่วนร่วมในการออกใบอนุญาตจำหน่ายสุราด้วย แม้จะมีส่วนน้อยที่ไม่ต้องการมีส่วนร่วมในการออกใบอนุญาตจำหน่ายสุรา แต่ก็เนื่องจากมีเหตุผลว่า ไม่ต้องการให้มีการจำหน่ายสุราในชุมชนอย่างเด็ดขาด จึงไม่ต้องการยุ่งเกี่ยวกับกิจกรรมต่างๆที่เกี่ยวข้องกับสุรา เพราะมีความเชื่อว่า การยุ่งเกี่ยวกับสุราทุกกรณีเป็นบาป อย่างไรก็ตาม ผู้ที่ให้ความเห็นว่าชุมชนควรมีส่วนร่วมในการออกใบอนุญาตจำหน่ายสุราในชุมชน ได้เสนอแนวทางในการให้ชุมชนมีส่วนร่วมในการออกใบอนุญาตจำหน่ายสุรา สรุปได้ 4 รูปแบบ ดังนี้

1. รูปแบบของหนังสือยินยอม กล่าวคือ ผู้ที่ต้องการยื่นคำขอรับใบอนุญาตจำหน่ายสุรา จะต้องได้รับหนังสือแสดงความยินยอมให้จำหน่ายสุราในชุมชนได้จากคณะกรรมการชุมชน หรือผู้แทนของชุมชน โดยให้หนังสือแสดงความยินยอมดังกล่าว เป็นเอกสารประกอบการยื่นขอรับใบอนุญาตจำหน่ายสุราที่ต้องนำมายื่นต่อพนักงานเจ้าหน้าที่ผู้มีอำนาจออกใบอนุญาต
2. รูปแบบการประชาพิจารณ์ กล่าวคือ ก่อนที่เจ้าพนักงานของรัฐจะออกใบอนุญาตจำหน่ายสุรา จะต้องให้คนในชุมชนมีส่วนร่วมในการแสดงความคิดเห็นต่อประเด็นการจำหน่ายสุราในชุมชนโดยการทำประชาพิจารณ์ ซึ่งผู้ที่ต้องการจำหน่ายสุราหรือหน่วยงานของรัฐที่มีอำนาจหน้าที่ในการออกใบอนุญาตจำหน่ายสุราจะต้องดำเนินการทำประชาพิจารณ์ เพื่อรับฟังความคิดเห็นของคนในชุมชนก่อน เพื่อนำข้อมูลที่ได้ไปประกอบการพิจารณาในการออกใบอนุญาตจำหน่ายสุรา
3. รูปแบบการส่งผู้แทนชุมชนเข้าประชุม กล่าวคือ ก่อนที่เจ้าพนักงานของรัฐที่มีอำนาจหน้าที่ในการออกใบอนุญาตจำหน่ายสุรา จะออกใบอนุญาตจำหน่ายสุราให้แก่ผู้ยื่นคำขอ ให้เจ้าพนักงานเชิญ ผู้แทนชุมชนเข้าประชุมร่วมกับผู้ขอรับใบอนุญาตจำหน่ายสุราเพื่อรับฟังความคิดเห็นของแต่ละฝ่าย เพื่อนำข้อมูลที่ได้มาประกอบการพิจารณาก่อนออกใบอนุญาตจำหน่ายสุรา
4. รูปแบบของการส่งเจ้าพนักงานของรัฐลงพื้นที่เพื่อขอความคิดเห็นของชุมชน กล่าวคือ เมื่อได้มีการยื่นคำขอรับใบอนุญาตจำหน่ายสุรา ให้เจ้าพนักงานของรัฐที่มีอำนาจหน้าที่ในการออกใบอนุญาตจำหน่ายสุราลงพื้นที่เพื่อดูสภาพแวดล้อมโดยรวมของชุมชน และสอบถามความคิดเห็นของคนในชุมชน โดยเฉพาะผู้ที่อาศัยอยู่ในบริเวณใกล้เคียงกับร้านค้าที่ขอใบอนุญาตจำหน่ายสุรา เพื่อให้ทราบถึงความคิดเห็นของคนในชุมชนเกี่ยวกับการจำหน่ายสุราในชุมชน ก่อนการออกใบอนุญาตจำหน่ายสุรา

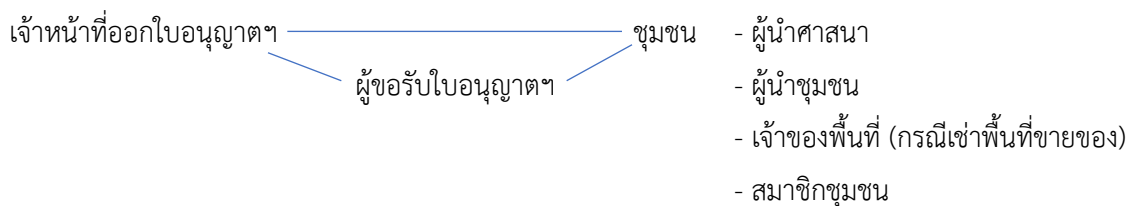
การมีส่วนร่วมของชุมชนทั้ง 4 รูปแบบ สอดคล้องกับความคิดเห็นของกลุ่มเจ้าหน้าที่ทั้ง 3 กลุ่ม ตามเขตพื้นที่ คือ เขตพื้นที่ที่มีจำนวนนิติบุคคลเปิดกิจการมาก เขตพื้นที่ที่มีจำนวนนิติบุคคลเปิดกิจการปานกลาง และเขตพื้นที่ที่มีจำนวนนิติบุคคลเปิดกิจการน้อย โดยเจ้าหน้าที่ส่วนใหญ่เห็นด้วยกับการมีส่วนร่วมของชุมชนในการออกใบอนุญาตจำหน่ายสุราทั้ง 4 รูปแบบ แต่ให้ความเห็นเพิ่มเติมว่า การให้ชุมชนมีส่วนร่วมในการออกใบอนุญาตจำหน่ายสุราทั้ง 4

รูปแบบ ไม่ใช่สิทธิของชุมชนที่มีกฎหมายบัญญัติรองรับสิทธิและไม่มีกฎหมายให้อำนาจแก่เจ้าพนักงานของรัฐที่เกี่ยวข้องกับการออกใบอนุญาต ที่จะต้องดำเนินการขอความยินยอมตามรูปแบบที่ชุมชนเสนอ ซึ่งหากเจ้าหน้าที่ดำเนินการโดยไม่มีกฎหมายให้อำนาจไว้ เมื่อกระทบสิทธิของผู้ขอใบอนุญาตจำหน่ายสุรา เพราะเป็นการสร้างภาระให้ผู้ขอใบอนุญาตเกินกว่าที่กฎหมายกำหนด เจ้าพนักงานของรัฐอาจถูกผู้ขอใบอนุญาตร้องเรียนได้ ดังนั้น หากต้องการให้ชุมชนมีส่วนร่วมในการออกใบอนุญาตจำหน่ายสุราอย่างเป็นรูปธรรม จะต้องมีการแก้ไขเพิ่มเติมกฎหมายรองรับสิทธินั้น หรือมีกฎหมายบัญญัติกำหนดหน้าที่ของผู้ขอใบอนุญาตจำหน่ายสุราหรือเจ้าพนักงานของรัฐที่เกี่ยวข้องกับการออกใบอนุญาตจำหน่ายสุราอย่างเป็นรูปธรรมเช่นเดียวกัน

ทั้งนี้ กฎหมายที่เกี่ยวข้องกับการออกใบอนุญาตจำหน่ายสุรา คือ พระราชบัญญัติภาษีสรรพสามิต พ.ศ. 2560 มาตรา 155 โดยผู้ใดประสงค์จะขายสุรา จะต้องยื่นคำขออนุญาตต่อเจ้าหน้าที่พนักงานสรรพสามิต ซึ่งหลักเกณฑ์วิธีการ และเงื่อนไขต่างๆเกี่ยวกับการขออนุญาตและการออกใบอนุญาตจะต้องเป็นไปตามที่กำหนดในกฎกระทรวงการอนุญาตขายสุรา พ.ศ. 2560 และกฎกระทรวงการอนุญาตขายสุรา (ฉบับที่ 2) พ.ศ. 2565 โดยพระราชบัญญัติภาษีสรรพสามิต พ.ศ. 2560 และกฎกระทรวงทั้งสองฉบับไม่ได้มีบทบัญญัติใดที่ให้สิทธิแก่ชุมชนในการมีส่วนร่วมในการออกใบอนุญาตจำหน่ายสุรา และไม่ได้กำหนดหน้าที่ให้ผู้ขอใบอนุญาตจำหน่ายสุรารวมถึงเจ้าพนักงานของรัฐที่เกี่ยวข้องต้องขอความยินยอมจากชุมชนก่อนออกใบอนุญาต แม้ว่ากฎกระทรวงการอนุญาตขายสุรา (ฉบับที่ 2) พ.ศ. 2565 ข้อ 6 วรรคท้ายจะบัญญัติว่า “เพื่อประโยชน์ในการพิจารณาออกใบอนุญาต เจ้าพนักงานสรรพสามิตอาจตรวจสอบสถานที่ตั้งของสถานประกอบการที่ระบุไว้ในคำขออนุญาตก็ได้” ก็เป็นเพียงการให้สิทธิแก่เจ้าพนักงานสรรพสามิตในการใช้ดุลพินิจที่จะตรวจสอบสถานที่ตั้งของสถานประกอบการก่อนออกใบอนุญาตหรือไม่ก็ได้เท่านั้น ไม่ได้บัญญัติเป็นหน้าที่ที่จะต้องตรวจสอบสถานที่ทุกครั้งที่ออกใบอนุญาตและไม่ได้กำหนดให้ต้องสอบถามความเห็นของชุมชนก่อนการออกใบอนุญาตแต่อย่างใด

รูปแบบของการดำเนินการสร้าง "โมเดลต้นแบบ" ที่พัฒนาขึ้นมา เป็นการประยุกต์ และการประเมินความเป็นไปได้ของการดำเนินการในชุมชน ทั้งนี้ได้นำรูปแบบของโมเดลต้นแบบที่สร้างขึ้นจากการสัมภาษณ์ทั้ง 4 รูปแบบข้างต้นเป็นฐานของการพิจารณา ผ่านการประชุมกลุ่มซึ่งเป็นการหาแนวทางที่เหมาะสมกับบริบทแล้วนำมาใช้ได้จริง โดยจากการประมวล พบว่า ชุมชนทั้ง 3 ชุมชนที่มีความแตกต่างกันในด้านความหนาแน่นของร้านจำหน่ายแอลกอฮอล์ มีความเห็นไปในทิศทางเดียวกันเกี่ยวกับการนำโมเดลไปปฏิบัติจริง ที่มีข้อจำกัดด้านกฎหมายที่ไม่ได้เปิดโอกาสให้ประชาชนเข้าไปมีส่วนร่วม ในการจำกัดการออกใบอนุญาตจำหน่ายเครื่องดื่มแอลกอฮอล์ ดังนั้น การดำเนินการภายในชุมชนที่ผ่านประชาติควรดำเนินการในส่วนที่สร้างความเข้มแข็งในการป้องกัน และลดการเข้าถึงเครื่องดื่มแอลกอฮอล์ ของชาวมุสลิมในทุกช่วงวัย ผ่านกระบวนการทางศาสนาเป็นฐาน ทั้งนี้ในประเด็นที่เกี่ยวข้องกับการจำหน่ายนั้น ในเชิงปฏิบัตินั้น อาศัยการสังเกตการณ์ และอาศัยการขอความร่วมมือ เป็นหลัก เพราะไม่สามารถใช้แนวทางของการบังคับหรือจำกัดได้ อันเกี่ยวข้องกับสิทธิและเสรีภาพเป็นประเด็นสำคัญ

โมเดลต้นแบบที่พัฒนาขึ้น มีกระบวนการการดำเนินการทั้ง 2 ด้าน คือ ด้านเจ้าหน้าที่ และด้านประชาสังคม ซึ่งมีรายละเอียดของแต่ละด้าน ดังนี้

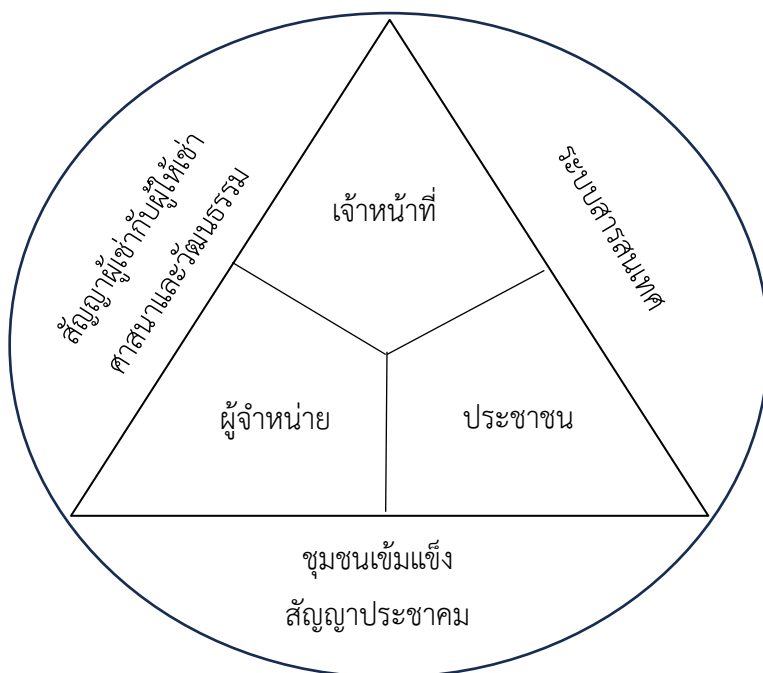


<ol style="list-style-type: none"> 1. รูปแบบของหนังสือยินยอม 2. รูปแบบการประชาพิจารณ์ 3. รูปแบบการส่งผู้แทนชุมชนเข้าประชุม 4. รูปแบบของการส่งเจ้าพนักงานของรัฐลงพื้นที่เพื่อขอความคิดเห็นของชุมชน 	<ol style="list-style-type: none"> 1. การสำรวจ กำกับ ติดตาม จำนวนร้านค้าจำหน่ายแอลกอฮอล์ในพื้นที่ 2. การรณรงค์ การเข้าถึงเครื่องดื่มแอลกอฮอล์ 3. การสร้างสัญญาการจำหน่ายเครื่องดื่มแอลกอฮอล์ ของร้านเช่า 4. การสร้างองค์ความรู้ เกราะป้องกันการเข้าถึงเครื่องดื่มแอลกอฮอล์ของเยาวชน
---	---

ความสัมพันธ์ของการออกใบอนุญาตฯ ในมุมมองของชุมชน ควรเน้นการดำเนินการภายในชุมชนให้เกิดความเข้มแข็งเป็นหลัก โดยใช้หลักทางศาสนาอิสลามเป็นแนวทางหลัก ทั้งนี้ การดำเนินการที่เชื่อมโยงกับเจ้าหน้าที่ที่ออกใบอนุญาตฯ ยังไม่มีการนำไปปฏิบัติไปได้จริง หากกระทำหรือนำไปปฏิบัติแล้ว การสืบสานของเจ้าหน้าที่ที่มีความขัดข้อง เนื่องจากประเด็นทางด้านกฎระเบียบที่ไม่เอื้อ หรือเปิดช่องทางการนำไปปฏิบัติ ซึ่งต้องควรมีการแก้กฎระเบียบก่อน

แนวทางที่ชุมชนต่าง ๆ เลือกใช้ เป็นแนวทางของการสร้างความเข้มแข็งภายในชุมชน และสร้างกฎเกณฑ์ แนวปฏิบัติที่ใช้ร่วมกันภายในชุมชน เน้นการอยู่ร่วมกันในสังคมพหุวัฒนธรรม อย่างมีความสุข เน้นหลักการทางศาสนาอิสลาม เป็นแนวทางปฏิบัติหลัก และจากโมเดลที่ได้ข้อสรุปจากการประชุม เกี่ยวกับการนำไปใช้ทดลองภายในชุมชน ซึ่งได้ทดลองใช้ภายในระยะเวลา 2 เดือน และมีการติดตามผลของการนำโมเดลไปใช้จำนวน 2 ครั้ง

การพัฒนาโมเดลต้นแบบชุมชนมุสลิม กรุงเทพมหานคร ด้านการมีส่วนร่วมออกใบอนุญาตจำหน่ายสุราที่สอดคล้องตามจำนวนร้านค้าจำหน่ายสุราในเขตพื้นที่

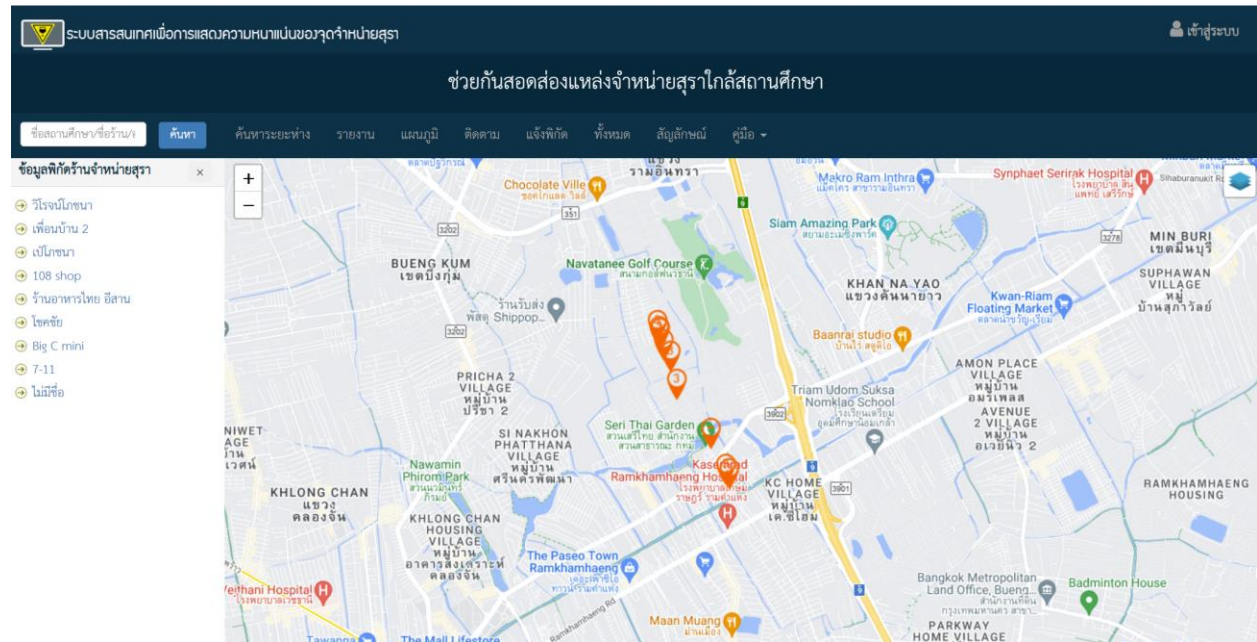


การพัฒนาโมเดลต้นแบบชุมชนมุสลิม กรุงเทพมหานคร ด้านการมีส่วนร่วมออกใบอนุญาตจำหน่ายสุรา ที่สอดคล้องตามจำนวนร้านค้าจำหน่ายสุราในเขตพื้นที่มาก ปานกลาง และน้อย ตามลำดับ การดำเนินการในการกำกับติดตามการออกใบอนุญาตจำหน่ายสุรา สามารถพัฒนาโมเดลได้ดังภาพ ที่ต้องอาศัยความเข้มแข็งของชุมชน และเจ้าหน้าที่ในการกำกับติดตามการจำหน่ายสุราในชุมชน ด้วยการสร้างพันธะสัญญาระหว่างผู้จำหน่าย พันธะสมาชิกในชุมชนที่เข้มแข็งพร้อมตรวจสอบความเปลี่ยนแปลงในพื้นที่อยู่เสมอ พันธะเจ้าหน้าที่ในการลงพื้นที่กำกับติดตาม หรือออกใบอนุญาตใหม่ด้วยการนำระบบสารสนเทศเชิงพื้นที่มาใช้กำกับติดตามดูแลอยู่เสมอ ทั้งนี้ด้วยบทบัญญัติทางศาสนาอิสลาม ความเข้มแข็งของการกำกับการใช้พื้นที่เพื่อจำหน่ายสุราจึงเป็นไปด้วยความเข้มงวด ดังจะเห็นได้ในชุมชนที่มีร้านค้าสุราน้อยมาก หรือแทบจะไม่มี ยกเว้นประชากรแฝง และบุคคลที่นับถือศาสนาอื่นๆ เป็นผู้เปิดร้านค้าจำหน่ายสุรา

การนำระบบสารสนเทศ ไปใช้ในการมีส่วนร่วมการขอใบอนุญาตจำหน่ายสุรา เพื่อหาตำแหน่งที่กำหนดระยะห่างจากสถานที่ที่กำหนดไม่ให้อำนาจ โดยสามารถนำโปรแกรมไปใช้ประโยชน์ได้ในหลายมิติ เช่น

มิติชุมชน ประชาชนในชุมชนนำโปรแกรมไปใช้ในการเฝ้าระวัง รายงานการจำหน่าย เครื่องดื่มแอลกอฮอล์ในพื้นที่ ซึ่งความหนาแน่น และความชุกของร้านค้า แสดงผลได้ในเว็บเพจของระบบในรูปแบบแผนที่ มีรายละเอียดต่างๆ เกี่ยวกับสถานที่นั้นๆ

มิติเจ้าหน้าที่ เมื่อผู้จำหน่ายระบุจุดจำหน่ายเครื่องดื่มแอลกอฮอล์ลงในพื้นที่ ระบบสามารถคำนวณระยะห่างกับสถานที่ที่กำหนดไม่ให้จำหน่าย อันเป็นประโยชน์ในการพิจารณาการออกใบอนุญาตจำหน่ายเครื่องดื่มแอลกอฮอล์ ทั้งนี้ ความเชื่อมโยงของรายละเอียดข้อมูล ทำให้การตรวจสอบร้านจำหน่าย ที่มีและไม่มีใบอนุญาต



ข้อมูลเพื่อนบ้าน 2

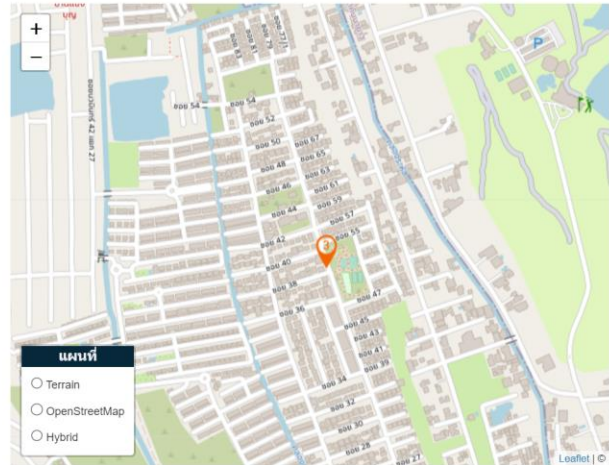


วันเดือนปีที่สำรวจ

1 ม.ค. 2513 เวลา 07:00 น.

ชื่อสถานที่ใกล้เคียง

- โรงเรียนอนุบาลภวภิรมมล (ระยะ 200 ม.)
- ศูนย์พัฒนาเด็กก่อนวัยเรียนชุมชนสุวรรณประสิทธิ์ 2 (ระยะ 720 ม.)
- ศูนย์พัฒนาเด็กก่อนวัยเรียนชุมชนเกาะแครายพัฒนา (ระยะ 763 ม.)
- โรงเรียนอนุบาลพุทธachat (ระยะ 782 ม.)
- โรงเรียนประชาสวทยา (ระยะ 794 ม.)
- วัดสุวรรณประสิทธิ์ (ระยะ 1,007 ม.)
- โรงเรียนอนุบาลรังรอง (ระยะ 1,082 ม.)
- ศูนย์พัฒนาเด็กก่อนวัยเรียนชุมชนสุวรรณประสิทธิ์ 1 (ระยะ 1,138 ม.)
- คริสตจักรสหกรณ์ (ระยะ 1,152 ม.)
- โรงเรียนกรุงเทพไปัสเทคนิค (ระยะ 1,474 ม.)
- ศูนย์สงเคราะห์เด็กในอาคารสงเคราะห์ปิงกุ้ง (ระยะ 1,571 ม.)
- โรงเรียนบางกะปิชุมชนวสันต์อุปถัมภ์ (ระยะ 1,587 ม.)
- โรงเรียนคองกุ้ง (ระยะ 1,669 ม.)
- โรงเรียนอนุบาลจิววิทย์ (ระยะ 1,824 ม.)



พิกัด GPS lat 13.799955939912069 , lng 100.66820204257965

ชื่อร้าน เพื่อนบ้าน 2

ชื่อเจ้าของร้าน เจ็บบ

กิจกรรมสร้างชุมชนเข้มแข็ง กำหนดให้ดำเนินการระบุดำเนินการระบุจุดจำหน่ายเครื่องดื่มแอลกอฮอล์ในชุมชน ทำให้สามารถเกิดการดูแลในพื้นที่ ในเชิงร่วมตรวจสอบ มีการจำหน่ายเครื่องดื่มแอลกอฮอล์อย่างถูกกฎหมายมีใบอนุญาตจำหน่ายที่ถูกต้องครบถ้วน

ทั้งนี้ รูปแบบโมเดลหรือแนวทางที่ชุมชนต่าง ๆ เลือกใช้ เป็นแนวทางของการสร้างความเข้มแข็งภายในชุมชน และสร้างกฎเกณฑ์ แนวปฏิบัติที่ใช้ร่วมกันภายในชุมชน เน้นการอยู่ร่วมกันในสังคมพหุวัฒนธรรม อย่างมีความสุข เน้นหลักการทางศาสนาอิสลามเป็นแนวทางปฏิบัติหลัก

3) เพื่อทดลองใช้โมเดลกับชุมชนมุสลิม กรุงเทพมหานคร ต้นแบบด้านการมีส่วนร่วมออกใบอนุญาตจำหน่ายสุรา

ผลการวิจัยชุมชนที่ 1 ชุมชนลำสาลี

การวิจัยเรื่อง โครงการพัฒนาโมเดลต้นแบบชุมชนมุสลิม กรุงเทพมหานคร ด้านการมีส่วนร่วมออกใบอนุญาตจำหน่ายสุราที่สอดคล้องตามจำนวนร้านค้าจำหน่ายสุราในเขตพื้นที่ ประจำปี 2566 ผลการวิจัยชุมชนที่ 1 ชุมชนลำสาลี ผู้วิจัยมุ่งศึกษา 1. แนวปฏิบัติของชุมชนในการอยู่ร่วมกับร้านจำหน่ายแอลกอฮอล์ 2. การป้องกันของชุมชนในการเข้าถึงเครื่องดื่มแอลกอฮอล์ 3. การจัดการเชิงพื้นที่เพื่อควบคุมการจำหน่ายแอลกอฮอล์ 4. การสร้างความเข้มแข็งให้กับชุมชนในการเข้าถึงเครื่องดื่มแอลกอฮอล์ และ 5. ความต้องการมีส่วนร่วมในการออกใบอนุญาตจำหน่ายสุราในรูปแบบของการวิจัยเชิงคุณภาพ (Qualitative Research) ชวามุสลิมในชุมชนลำสาลี เขตบางกะปิ กรุงเทพมหานคร จำนวน 7 คน และเก็บรวบรวมข้อมูลจากการสัมภาษณ์เชิงลึก (In-depth Interview)

การวิเคราะห์ข้อมูลในครั้งนี้ เป็นการดำเนินการภายหลังจากได้มีการเก็บรวบรวมข้อมูลด้วยการสัมภาษณ์เชิงลึกกับผู้ให้ข้อมูลสำคัญ (Key Informants) รวมทั้งสิ้น จำนวน 7 คน ซึ่งเป็นประชาชนที่อาศัยอยู่ในชุมชนลำสาลี เขตบางกะปิ กรุงเทพมหานครระหว่างเดือน ตุลาคม-พฤศจิกายน พ.ศ. 2566

สำหรับผลการวิเคราะห์ข้อมูลในการวิจัยในครั้งนี้ ได้จำแนกผลการวิเคราะห์ออกเป็น 5 ส่วน คือ

ส่วนที่ 1 แนวปฏิบัติของชุมชนในการอยู่ร่วมกับร้านจำหน่ายแอลกอฮอล์

ส่วนที่ 2 การป้องกันของชุมชนในการเข้าถึงเครื่องดื่มแอลกอฮอล์

ส่วนที่ 3 การจัดการเชิงพื้นที่เพื่อควบคุมการจำหน่ายแอลกอฮอล์

ส่วนที่ 4 การสร้างความเข้มแข็งให้กับชุมชนในการเข้าถึงเครื่องดื่มแอลกอฮอล์

ส่วนที่ 5 ความต้องการมีส่วนร่วมในการออกใบอนุญาตจำหน่ายสุรา

ดังมีรายละเอียดต่อไปนี้

ผลการวิเคราะห์ข้อมูล

ส่วนที่ 1 แนวปฏิบัติของชุมชนในการอยู่ร่วมกับร้านจำหน่ายแอลกอฮอล์

จากผลการวิเคราะห์การสัมภาษณ์ของผู้ให้ข้อมูลสำคัญ จำนวน 7 คน พบว่า แนวปฏิบัติของชุมชนในการอยู่ร่วมกับร้านจำหน่ายแอลกอฮอล์ การวางพื้นฐานให้ข้อมูล ความรู้กับผู้ประกอบการแต่ละบ้านในการชี้แจงให้แก่ บุตรหลาน

คอยหมั่นช่วยกันสอดส่องดูแล เพราะว่าโดยหลักการเบื้องต้นของชาวมุสลิมมีข้อห้ามอยู่แล้วในเรื่องเกี่ยวกับการจำหน่ายและการบริโภคเครื่องดื่มแอลกอฮอล์ เราจะเคร่งครัดในเรื่องนี้มาก ๆ ด้วยหลักศาสนาก็จะไม่ยุ่งเกี่ยวอยู่แล้ว ชาวมุสลิมเองก็จะไม่ขาย ไม่จำหน่าย และไม่บริโภคเครื่องดื่มแอลกอฮอล์ ส่วนชาวพุทธที่เข้าพื้นที่ของชาวมุสลิมก็จะทราบกฎเกณฑ์ที่ว่าเจ้าของพื้นที่ที่เป็นชาวมุสลิมห้ามมิให้จำหน่ายเครื่องดื่มแอลกอฮอล์ในพื้นที่ของมุสลิม แต่ก็จะมีชาวพุทธบางส่วนที่จำหน่ายและบริโภคเครื่องดื่มแอลกอฮอล์ในพื้นที่ของตนเองบ้าง คนในชุมชนก็ช่วยกันดูแลเนื่องจากคนในชุมชนก็มีทั้งเด็ก เยาวชน และผู้ใหญ่ และชุมชนลำสาละส่วนใหญ่จะเป็นชาวมุสลิมก็จะทราบข้อห้าม และข้อควรปฏิบัติเกี่ยวกับเรื่องนี้อยู่แล้ว

ส่วนที่ 2 การป้องกันของชุมชนในการเข้าถึงเครื่องดื่มแอลกอฮอล์

จากผลการวิเคราะห์การสัมภาษณ์ของผู้ให้ข้อมูลสำคัญ จำนวน 7 คน พบว่า การป้องกันของชุมชนในการเข้าถึงเครื่องดื่มแอลกอฮอล์สามารถทำได้โดยเริ่มจากแต่ละครอบครัวให้ความรู้ ความเข้าใจใส่ อบรมสั่งสอนบุตรหลาน รวมถึงสถานศึกษา ครูสอนศาสนา และผู้นำในชุมชนก็จะคอยสอนข้อห้ามทางศาสนาอิมลามเกี่ยวกับการไม่บริโภคเครื่องดื่มแอลกอฮอล์อยู่เสมอ มุ่งเน้นการยึดหลักศาสนา และธรรมเนียมปฏิบัติอย่างเคร่งครัด คอยตักเตือน ชี้แนะแนวทาง ไม่ให้ไปยุ่งเกี่ยวกับของมีนเมา พวกเครื่องดื่มแอลกอฮอล์ และทุก ๆ วันศุกร์ที่มีสยิด ก็จะเน้นย้ำเกี่ยวกับการห้ามบริโภคเครื่องดื่มแอลกอฮอล์อยู่เสมอ เนื่องจากการดื่มสุรา เป็นสาเหตุทำให้เกิดการทะเลาะวิวาท ทำให้เกิดอุบัติเหตุจนเป็นผลให้ผู้อื่น หรือแม้แต่ตัวเองต้องเสียชีวิตหรือพิการไป ผู้ที่ถือตนว่าเป็นผู้มีศาสนา เป็นผู้นับถือศาสนาอิสลาม และเขาคือมุสลิม การดื่มสุราก็เป็นสิ่งต้องห้ามโดยเด็ดขาด การห้ามได้เผยลงมาใน 3 ขั้นตอน ระยะเวลาครั้งแรก จากอัลกรุอาน ความว่า “พวกเขาจะถามเจ้าเกี่ยวกับน้ำเมา และการพนัน จงกล่าวเถิดว่า ในทั้งสองนั้นมีโทษมากและมีคุณหลายอย่างแก่มนุษย์ แต่โทษของมันทั้งสองนั้นมากกว่าคุณของมัน และพวกเขาจะถามเจ้าว่า พวกเขาจะบริจาคน้ำเมา ? จงกล่าวเถิดว่า สิ่งที่เหลือจากการใช้จ่าย ในทำนองนั้นแหละ อัลลอฮ์จะทรงแจกแจงโองการทั้งหลายแก่พวกเจ้าหวังว่าพวกเจ้าจะได้ใคร่ครวญ” (อัลบาคอเราะฮ์ อายะที่ 219) ดังนั้น ชาวมุสลิมนั้น ตระหนักรู้ถึงโทษของเครื่องดื่มแอลกอฮอล์ รู้ถึงข้อห้ามของศาสนาว่า สุราเป็นสิ่งต้องห้าม ชาวมุสลิมเราต้องทำละหมาดวันละ 5 เวลา เย็นมานี้ต้องจัดแจงอาหาร ต้องเข้าบ้านเตรียมทำละหมาด ทั้งนักเรียนที่เล็กเรียนมาก็ต้องทำละหมาดจึงไม่มีเวลาไปยุ่งกับของมีนเมาเหล่านี้ เรียกได้ว่าเรายึดหลักคำสอนของศาสนาเป็นสำคัญ

ส่วนที่ 3 การจัดการเชิงพื้นที่เพื่อควบคุมการจำหน่ายแอลกอฮอล์

จากผลการวิเคราะห์การสัมภาษณ์ของผู้ให้ข้อมูลสำคัญ จำนวน 7 คน พบว่า ในชุมชนลำสาละมีการจัดการเชิงพื้นที่เพื่อควบคุมการจำหน่ายแอลกอฮอล์ โดยแบ่งออกเป็น 2 ส่วน ได้แก่ 1) การยึดหลักกฎหมายในการจำหน่ายเครื่องดื่มแอลกอฮอล์ อาทิ พระราชบัญญัติควบคุมเครื่องดื่มแอลกอฮอล์ พ.ศ. 2551 ห้ามขายเครื่องดื่มแอลกอฮอล์ ในสถานที่ หรือบริเวณต่าง ๆ ได้แก่ วัด ธรณีสงฆ์ วัดหรือสถานที่สำหรับปฏิบัติพิธีกรรมทางศาสนา หอพัก หอพักสถานศึกษา สถานที่บริการสาธารณสุขของรัฐ สถานที่ราชการ เป็นต้น และการจำกัดอายุ และเวลาในการจำหน่ายเครื่องดื่มแอลกอฮอล์ เช่น ห้ามขายให้เด็กอายุต่ำกว่า 20 ปี ห้ามขายเครื่องดื่มแอลกอฮอล์ในเวลาอื่น นอกจากตั้งแต่เวลา 11.00น. ถึงเวลา 14.00น. และตั้งแต่เวลา 17.00น. ถึงเวลา 24.00น. เป็นต้น และก็จะมีการขอใบอนุญาตจำหน่ายสุรา 2) การจัดการพื้นที่โดยผู้นำชุมชน ผู้นำศาสนา และคนในชุมชนร่วมกันควบคุม ป้องกัน ไม่ให้มีการจำหน่าย และบริโภคเครื่องดื่มแอลกอฮอล์ในเขตพื้นที่ของชาวมุสลิม ซึ่งในชุมชนบางกะปิที่เป็นพื้นที่ของชาวมุสลิม ที่เจ้าของเป็นคนมุสลิมถือครองก็จะเป็นการจำหน่ายเครื่องดื่มแอลกอฮอล์ และไม่มีการนำเครื่องดื่มแอลกอฮอล์เข้ามาในพื้นที่นี้ เนื่องจากหลักคำสอนของศาสนาอิสลามค่อนข้างรุนแรง เช่น หลักการสอนก็จะบอกข้อ

ห้ามนี้อยู่แล้วว่าหากตีเครื่องตีแอลกอฮอล์หนึ่งหยด พระเจ้าจะไม่รับความดี 40 วัน เป็นต้น ซึ่งในชุมชนนี้ที่เป็นชาวมุสลิม จะไม่มีเรื่องนี้เลย ไม่ข้องเกี่ยวเลย

ส่วนที่ 4 การสร้างความเข้มแข็งให้กับชุมชนในการเข้าถึงเครื่องตีแอลกอฮอล์

จากผลการวิเคราะห์การสัมภาษณ์ของผู้ให้ข้อมูลสำคัญ จำนวน 7 คน พบว่า การสร้างความเข้มแข็งให้กับชุมชนในการควบคุมการจำหน่ายแอลกอฮอล์ ในชุมชนแห่งนี้จะไม่มีเป็นกิจจะลักษณะ เนื่องจากในชุมชนแห่งนี้สร้างความเข้มแข็งให้กับชุมชนผ่านการอบรมเลี้ยงดู ร่วมกับการยึดหลักคำสอนในศาสนาอิสลามอย่างเคร่งครัด ในละแวกชุมชนก็ไม่มีร้านจำหน่ายเครื่องตีแอลกอฮอล์ และผู้คนในชุมชนก็จะรู้จักกันเกือบทั้งหมด หากมีคนแปลกหน้า หรือคนชุมชนอื่น เข้ามาก็จะสังเกต และรับรู้ได้โดยง่าย สถานศึกษาที่เยาวชนส่วนใหญ่เลือกเรียนก็จะเป็นโรงเรียนสอนศาสนา (ปอเนอะ) ซึ่งก็จะหล่อหลอมเยาวชนในหลักคำสอน สิ่งต้องห้าม และข้อพึงปฏิบัติอยู่แล้ว ส่วนชาวไทยพุทธที่อยู่ในชุมชนเขาก็มีบริโภคเครื่องตีแอลกอฮอล์บ้าง แต่เค้าก็อยู่ในพื้นที่ของเค้าไม่ได้ชักจูงหรือมาข้องเกี่ยวให้เยาวชนชาวมุสลิมไปข้องเกี่ยวกับสิ่งเหล่านี้ ถือเป็นสิทธิ์ส่วนบุคคลเค้าซื้อกินของเขาเอง ไม่เกี่ยวข้องกับเรา และทุกวันศุกร์ที่มีสยิดก็จะมีการย้ำเกี่ยวกับเรื่องนี้อยู่เสมอ หลัก ๆ ก็จะช่วยกันดูแลคนในครอบครัวของตนเอง เป็นระบบการดูแลโดยใช้แบบครอบครัวเผื่อระวังไม่ให้เกิดการตั้งกลุ่มตีกัน มีกรรมการชุมชน กรรมการสยิด และอาสาสมัครสาธารณสุขประจำหมู่บ้าน (อสม.) คอยเป็นหูเป็นตา คอยสอดส่องดูแลเยาวชนและผู้คนในชุมชน

ส่วนที่ 5 ความต้องการมีส่วนร่วมในการออกใบอนุญาตจำหน่ายสุรา

จากผลการวิเคราะห์การสัมภาษณ์ของผู้ให้ข้อมูลสำคัญ จำนวน 7 คน พบว่า ชุมชนต้องการมีส่วนร่วมในการออกใบอนุญาตจำหน่ายสุรา ถ้าเป็นบ้านมุสลิมการเข้าไปยุ่งเกี่ยวกับเครื่องตีแอลกอฮอล์ไม่มีอยู่แล้ว ถ้าเป็นบ้านคนพุทธเขาได้รับอนุญาตถูกต้อง ถ้ากฎหมายให้ใบอนุญาต ก็ไปห้ามเขาไม่ได้สิทธิของเขา แต่ชาวมุสลิมเราจะเคร่งมากเรื่องนี้เนื่องจากในหลักการของศาสนาอิสลาม กล่าวว่า “คนที่มีบาป คนที่จะได้รับบาป รับโทษในศาสนาอิสลาม ไม่ได้มีแค่คนตีสุรา มันถูกแจงไว้ 7 คนด้วยกัน ในตัวบทหรือวจนะของท่านศาสดา ท่านบอกว่า 1) คนกิน 2) คนริน 3) คนตี 4) ผู้ให้ริน 5) คนแบก และ 6) คนที่ใช้ให้แบก ทั้งหมดนี้โทษเท่ากัน ตั้งแต่เริ่มตั้งแต่คนตี โทษเท่ากันทั้งคนซื้อและคนขาย” ถ้าภาครัฐเค้ามีหนังสือเชิญให้ไปเข้าร่วมทำประชาพิจารณ์ก็ยินดีไปเข้าร่วม เพื่อคัดค้าน และไม่สนับสนุนการจำหน่ายสุราเพื่อให้ชุมชนเราเจริญก้าวหน้า

ผลการวิจัยชุมชนที่ 2 ชุมชนคอยรุดติน (ชุมชนแผ่นดินทองคอยรุดติน)

การวิจัยเรื่อง โครงการพัฒนาโมเดลต้นแบบชุมชนมุสลิม กรุงเทพมหานคร ด้านการมีส่วนร่วมออกใบอนุญาตจำหน่ายสุราที่สอดคล้องตามจำนวนร้านค้าจำหน่ายสุราในเขตพื้นที่ ประจำปี 2566 ในขั้นตอนนี้เป็นารดำเนินการวิจัยในรูปแบบของการวิจัยเชิงคุณภาพ (Qualitative Research) โดยมีวัตถุประสงค์เพื่อมุ่งศึกษา 1) แนวปฏิบัติของชุมชนในการอยู่ร่วมกับร้านจำหน่ายแอลกอฮอล์ 2) การป้องกันของชุมชนในการเข้าถึงเครื่องตีแอลกอฮอล์ 3) การจัดการเชิงพื้นที่เพื่อควบคุมการจำหน่ายแอลกอฮอล์ 4) การสร้างความเข้มแข็งให้กับชุมชนในการเข้าถึงเครื่องตีแอลกอฮอล์ และ 5) ความต้องการมีส่วนร่วมในการออกใบอนุญาตจำหน่ายสุรา ผู้วิจัยทำการเก็บรวบรวมข้อมูล ด้วยการสัมภาษณ์ประธานชุมชน รองประธานชุมชน และผู้นำทางศาสนา ในชุมชนคอยรุดติน เขตหนองจอก กรุงเทพมหานคร จำนวน 9 คน

ผลการวิเคราะห์ข้อมูลในการวิจัยในครั้งนี้ จำแนกออกเป็น 5 ส่วน คือ

- ส่วนที่ 1 แนวปฏิบัติของชุมชนในการอยู่ร่วมกับร้านจำหน่ายแอลกอฮอล์
- ส่วนที่ 2 การป้องกันของชุมชนในการเข้าถึงเครื่องดื่มแอลกอฮอล์
- ส่วนที่ 3 การจัดการเชิงพื้นที่เพื่อควบคุมการจำหน่ายแอลกอฮอล์
- ส่วนที่ 4 การสร้างความเข้มแข็งให้กับชุมชนในการเข้าถึงเครื่องดื่มแอลกอฮอล์
- ส่วนที่ 5 ความต้องการมีส่วนร่วมในการออกใบอนุญาตจำหน่ายสุรา

ดังมีรายละเอียดต่อไปนี้

ผลการวิเคราะห์ข้อมูล

ส่วนที่ 1 แนวปฏิบัติของชุมชนในการอยู่ร่วมกับร้านจำหน่ายแอลกอฮอล์

ศาสนาอิสลามจะมีข้อห้ามเกี่ยวกับสุรา โดยถือเป็นสิ่งที่ต้องห้ามในการที่จะไปเกี่ยวข้องกับไม่ว่าด้วยกรณีอันใด ทั้งการดื่ม การจำหน่าย การซื้อ การผลิต รวมทั้งการให้บริการที่นำไปสู่การดื่มสุรา เพราะสุราส่งผลให้มึนเมาและกระทำผิดอื่น ๆ ตามมาได้ ในชุมชนจึงไม่มีคนมุสลิมจำหน่ายสุรา แต่อย่างไรก็ตาม ชุมชนนี้ไม่ได้มีเฉพาะคนมุสลิมอาศัยอยู่เท่านั้น ยังมีผู้ที่นับถือศาสนาพุทธอาศัยอยู่ด้วย และมีการเปิดร้านจำหน่ายสุรา ทำให้คนมุสลิมบางคนไปซื้อสุราจากร้านเหล่านี้ดื่ม ซึ่งทางชุมชนไม่สามารถห้ามได้ทั้งหมด ดังนั้นคนในชุมชนมุสลิมจึงมีแนวปฏิบัติของชุมชนในการอยู่ร่วมกับร้านจำหน่ายแอลกอฮอล์ 2 ประการ คือ

1. แนวปฏิบัติด้านสิ่งแวดล้อม ชุมชนมีการจัดการด้านสิ่งแวดล้อมรอบ ๆ มัสยิด ให้ปราศจากร้านจำหน่ายเครื่องดื่มแอลกอฮอล์ โดยชุมชนขอความร่วมมือไม่ให้มีการจำหน่ายสุราบริเวณหน้ามัสยิด บริเวณลานกิจกรรมชุมชน ถือเป็นมารยาทอย่างหนึ่งในการอยู่ร่วมกัน ซึ่งประธานชุมชน หรือผู้แทนชุมชนจะคอยเป็นตัวแทนในการเจรจากับผู้ที่จำหน่ายสุรา และขอความร่วมมือไม่ให้จำหน่ายให้กับเด็ก เยาวชน และชาวมุสลิมที่เข้าไปซื้อ

2. แนวปฏิบัติด้านบุคคล ชุมชนมุสลิมจะมีการใช้หลักศาสนาในการปลูกฝังให้เด็กและคนในชุมชนมีความรู้ ความเข้าใจ และการตระหนักรู้ต่อโทษของการดื่มเครื่องดื่มแอลกอฮอล์ตามบทบัญญัติอิสลาม ซึ่งถือเป็นการสร้างภูมิคุ้มกันให้กับคนมุสลิมที่ต้องดำเนินชีวิตท่ามกลางสภาพแวดล้อมของสังคมที่มีการจำหน่ายแอลกอฮอล์ทั้งในชุมชนนี้ และสังคมอื่น ๆ

ส่วนที่ 2 การป้องกันของชุมชนในการเข้าถึงเครื่องดื่มแอลกอฮอล์

การป้องกันของชุมชนในการเข้าถึงเครื่องดื่มแอลกอฮอล์ มีดังนี้

1. การป้องกันโดยใช้หลักคำสอนของศาสนา เพื่อปลูกฝังให้เด็กและเยาวชนได้ทราบถึงโทษภัยของสุรา และบาปที่เกิดจากการดื่มสุรา โดยถือว่า การดื่มสุราเป็นบาปใหญ่ในบรรดาบาปทั้งหลาย เพราะนำไปสู่การกระทำผิดอื่น ๆ การใช้หลักคำสอนนี้จะมีทั้งการอธิบายด้วยเหตุผล การตักเตือน และการลงโทษ เช่นในกรณีที่ผู้อาศัยพื้นที่ของชอยมัสยิด หากมีการใช้สารเสพติดจะให้ออกจากพื้นที่ทันที แต่ถ้าเป็นสุราจะมีการตักเตือนก่อน 3 - 4 ครั้ง หากไม่มีการปรับปรุงตัว ก็ให้ออกจากพื้นที่เช่นกัน นอกจากนี้ยังมีการจัดให้ละหมาดร่วมกันในวันสำคัญทางศาสนาต่าง ๆ โดยจะสอดแทรกการสอนว่า การดื่มสุราจะทำให้การละหมาดขาดสติและไม่สมบูรณ์ ชาวมุสลิมที่ต้องละหมาด 5 เวลา จึงไม่ควรเกี่ยวข้องกับสุรา เพื่อให้การละหมาดเป็นไปอย่างถูกต้องเหมาะสม

2. การป้องกันโดยให้ครอบครัวช่วยกันอบรม ดูแลบุตรหลาน ผู้ให้ข้อมูลอธิบายว่า เนื่องด้วยในปัจจุบันเด็กรุ่นใหม่ในชุมชนนี้ค่อนข้างมีความเป็นตัวของตัวเอง บางครั้งไม่ค่อยรับฟังผู้อื่นที่เขาไม่รู้จัก เช่น เวลาผู้แทนชุมชนไปตักเตือน ก็จะไม่รับฟังเท่าไร หรือรับฟังแต่ไม่ได้นำไปปฏิบัติตาม จึงต้องอาศัยบุคคลในครอบครัวช่วยกันดูแล และอบรมสั่งสอนถึงโทษภัยของสุราให้เด็กตั้งแต่ยังเล็ก เปรียบได้ดั่งไม้อ่อนที่ดัดง่าย เวลามีการประชุมของชุมชนก็จะมี การพูดคุยในประเด็นนี้ เพื่อให้แต่ละบ้านได้ดูแลบุตรหลานของตนเอง นอกจากนี้ ยังเน้นย้ำให้ผู้ใหญ่เป็นต้นแบบที่ดีให้กับเด็กด้วย ทั้งการปฏิบัติตามคำสอนต่าง ๆ ของหลักศาสนา และการไม่ข้องเกี่ยวกับสุรา

3. การป้องกันโดยการจัดกิจกรรมให้กับเด็ก เพื่อให้เด็กได้ใช้เวลากับการทำกิจกรรมที่เป็นประโยชน์ และห่างไกลจากการดื่มสุรา โดยในชุมชนคอยรุดตั้น ประธานชุมชนจัดให้มีการเล่นกีฬาที่ลานกิจกรรมหน้ามัสยิด มีการจัดหาอุปกรณ์กีฬามาให้ด้วยงบประมาณส่วนตัว เพื่อให้เด็กได้ใช้เวลาว่างในการรวมกลุ่มทำกิจกรรมที่สร้างสรรค์ อาทิ การเล่นฟุตบอล ทั้งนี้มีการจัดให้แข่งขันฟุตบอลด้วย ซึ่งเป็นที่ชื่นชอบของเด็ก ๆ เป็นอย่างมาก

ส่วนที่ 3 การจัดการเชิงพื้นที่เพื่อควบคุมการจำหน่ายแอลกอฮอล์

การจัดการเชิงพื้นที่เพื่อควบคุมการจำหน่ายแอลกอฮอล์ของชุมชนคอยรุดตั้น จะดำเนินการตามข้อกำหนดเกี่ยวกับการออกใบอนุญาตขายสุรา คือ สถานที่ขายสุราต้องไม่ตั้งอยู่ในบริเวณสถานศึกษาหรือศาสนสถาน รวมทั้งบริเวณต่อเนื่องที่ติดกับสถานศึกษาหรือศาสนสถาน ดังนั้นการจัดการเชิงพื้นที่จะมีการขอความร่วมมือให้ผู้ที่มีการเปิดร้านจำหน่ายสุรา ไม่จำหน่ายสุราในบริเวณมัสยิด และพื้นที่ใกล้เคียง โดยผู้แทนชุมชนมีหน้าที่เจรจากับผู้จำหน่ายสุรา ซึ่งร้านค้าต่าง ๆ ให้ความร่วมมือเป็นอย่างดี สำหรับในกรณีที่มิชวามุสลิมมาแอบซื้อสุรา ทางร้านก็จะมีการแจ้งให้ชุมชนทราบเพื่อตักเตือนต่อไป อีกประการหนึ่งคือผู้ที่อาศัยอยู่ในพื้นที่ของชอยมัสยิด หากมีการนำเครื่องดื่มแอลกอฮอล์มาดื่มจะมีการตักเตือน หากไม่มีการปรับปรุงทางชุมชนจะให้ออกจากพื้นที่ เพื่อให้พื้นที่ของมัสยิดและบริเวณใกล้เคียงปราศจากการจำหน่ายและการดื่มแอลกอฮอล์

ส่วนที่ 4 การสร้างความเข้มแข็งให้กับชุมชนในการเข้าถึงเครื่องดื่มแอลกอฮอล์

มีการสร้างความเข้มแข็งให้กับชุมชน ดังนี้

1. ในวันสำคัญต่าง ๆ จะมีการเชิญชวนให้สมาชิกในชุมชนมาละหมาดร่วมกัน เช่น วันอีดิลอัฎฮา หรือวันรายอ ซึ่งเป็นวันเฉลิมฉลอง เป็นวันแห่งการให้อภัยซึ่งกันและกัน ในวันรายอจะมีการละหมาดที่มีชื่อว่า ละหมาดฮีด และวันศุกร์ ซึ่งเป็นวันที่มีการละหมาดร่วมกันมาก การมาทำกิจกรรมทางศาสนาร่วมกัน ทำให้ได้มีการพบปะพูดคุย หรือปรึกษาหารือกันในเรื่องต่าง ๆ ถือว่าเป็นโอกาสดีในการปลูกฝังคำสอนทางศาสนา และขอให้คนในชุมชนร่วมกันดูแลบุตรหลานเกี่ยวกับการดื่มสุราด้วย

2. การจัดประชุมสมาชิกชุมชน เพื่อให้คนในชุมชนช่วยกันดูแลบุตรหลาน โดยเฉพาะปัจจุบันเด็กเข้าถึงสื่อสังคมออนไลน์ได้ง่าย หากผู้ปกครองไม่ค่อยดูแล เด็กอาจซึมซับพฤติกรรมต่าง ๆ รวมทั้งพฤติกรรมการดื่มเครื่องดื่มแอลกอฮอล์จากสื่อสังคมออนไลน์เหล่านี้ และนำไปปฏิบัติตาม ผู้ใหญ่จึงต้องคอยดูแล ให้ข้อมูลที่ถูกต้อง รวมทั้งเป็นต้นแบบที่ดีให้กับเด็กด้วย

3. มีเครือข่ายจิตอาสาของชุมชน ซึ่งดำเนินการเกี่ยวกับการดูแลให้ชุมชนเป็นชุมชนปลอดภัย มีการดำเนินงานมาแล้ว 3 ปี โดยมีการเปิดโอกาสให้เด็กรุ่นใหม่เข้าร่วมเป็นจิตอาสา จิตอาสากลุ่มนี้นอกจากการดูแลชุมชนให้ปราศจากขยะ ยังมีการสอดส่องดูแลเกี่ยวกับการดื่มสุรอีกด้วย

4. มีการจัดทำสนามเด็กเล่น และสวนพักผ่อน เพื่อให้เด็ก ผู้ใหญ่ และผู้สูงอายุมาทำกิจกรรมหรือพักผ่อนร่วมกัน ทำให้มีปฏิสัมพันธ์ที่ดีต่อกัน ซึมซับคำสอนต่าง ๆ ในบรรยากาศที่เป็นกันเอง

5. จัดให้ชุมชนเป็นแหล่งท่องเที่ยว โดยมีการใช้ชื่อว่าชุมชนแผ่นดินทองคอยรุดดิน ซึ่งมีการดำเนินการตั้งแต่ก่อนการแพร่ระบาดของ COVID-19 แต่เมื่อมีการแพร่ระบาดของ COVID-19 ทำให้การดำเนินการหยุดชะงักลง แต่ในปี พ.ศ.2566 นี้ จะเริ่มกลับมาดำเนินการอีกครั้ง โดยให้นักท่องเที่ยวได้มานั่งเรือ ปั่นจักรยานชมวิถีชีวิตของคนในชุมชน คนในชุมชนจะได้จัดบรรยากาศของครัวเรือนตนเองให้ดี ค่าขายได้ และใช้เวลาว่างมาทำให้ชุมชนน่าอยู่ จะได้ไม่ไปเกี่ยวข้องกับกาการดื่มสุรา

ส่วนที่ 5 ความต้องการมีส่วนร่วมในการออกใบอนุญาตจำหน่ายสุรา

ตามที่มีข้อกำหนดเกี่ยวกับการออกใบอนุญาตขายสุรา ที่ระบุว่าสถานที่ขายสุราต้องไม่ตั้งอยู่ในบริเวณสถานศึกษา หรือศาสนสถาน รวมทั้งบริเวณต่อเนื่องที่ติดกับสถานศึกษาหรือศาสนสถาน นั้น บางครั้งหน่วยงานภาครัฐไม่ได้ลงมากำกับดูแล จึงอยากให้หน่วยงานที่เกี่ยวข้องมาช่วยกำกับดูแลด้วย เพราะการที่คนในชุมชนต้องคอยขอความร่วมมือจากร้านจำหน่ายสุรา แม้ว่าปัจจุบันจะได้รับความร่วมมือที่ดี แต่หากในอนาคตมีร้านมาเปิดมากขึ้น ผู้แทนชุมชนก็เกรงว่าอาจมีปัญหาในการเจรจาได้ เพราะพวกเขายังต้องอาศัยอยู่ในชุมชน หากมีปัญหากันก็อาจส่งผลต่อการดำเนินชีวิตได้ อย่างไรก็ตามหากชุมชนได้มีโอกาสมีส่วนร่วมในการออกใบอนุญาต ก็จะเป็นประโยชน์ในการจัดการเชิงพื้นที่ด้วย

ผลการวิจัยชุมชนที่ 3 ชุมชนสุเหร่าบางมะเขือ

การวิจัยเรื่อง โครงการพัฒนาโมเดลต้นแบบชุมชนมุสลิม กรุงเทพมหานคร ด้านการมีส่วนร่วมออกใบอนุญาตจำหน่ายสุราที่สอดคล้องตามจำนวนร้านค้าจำหน่ายสุราในเขตพื้นที่ ประจำปี 2566 ในขั้นตอนนี้เป็นการดำเนินการวิจัยในรูปแบบของการวิจัยเชิงคุณภาพ (Qualitative Research) โดยมีวัตถุประสงค์เพื่อมุ่งศึกษา 1) แนวปฏิบัติของชุมชนในการอยู่ร่วมกับร้านจำหน่ายแอลกอฮอล์ 2) การป้องกันของชุมชนในการเข้าถึงเครื่องดื่มแอลกอฮอล์ 3) การจัดการเชิงพื้นที่เพื่อควบคุมการจำหน่ายแอลกอฮอล์ 4) การสร้างความเข้มแข็งให้กับชุมชนในการเข้าถึงเครื่องดื่มแอลกอฮอล์ และ 5) ความต้องการมีส่วนร่วมในการออกใบอนุญาตจำหน่ายสุรา ผู้วิจัยทำการเก็บรวบรวมข้อมูล ด้วยการสัมภาษณ์ประธานและกรรมการชุมชน ในชุมชนสุเหร่าบางมะเขือ เขตวัฒนา กรุงเทพมหานคร จำนวน 8 คน

ผลการวิเคราะห์ข้อมูลในการวิจัยในครั้งนี้ จำแนกออกเป็น 5 ส่วน คือ

ส่วนที่ 1 แนวปฏิบัติของชุมชนในการอยู่ร่วมกับร้านจำหน่ายแอลกอฮอล์

ส่วนที่ 2 การป้องกันของชุมชนในการเข้าถึงเครื่องดื่มแอลกอฮอล์

ส่วนที่ 3 การจัดการเชิงพื้นที่เพื่อควบคุมการจำหน่ายแอลกอฮอล์

ส่วนที่ 4 การสร้างความเข้มแข็งให้กับชุมชนในการเข้าถึงเครื่องดื่มแอลกอฮอล์

ส่วนที่ 5 ความต้องการมีส่วนร่วมในการออกใบอนุญาตจำหน่ายสุรา

ดังมีรายละเอียดต่อไปนี้

ผลการวิเคราะห์ข้อมูล

ส่วนที่ 1 แนวปฏิบัติของชุมชนในการอยู่ร่วมกับร้านจำหน่ายแอลกอฮอล์

ชุมชนสุเหร่าบางมะเขือ ยึดแนวปฏิบัติตามหลักคำสอนของศาสนา โดยศาสนาอิสลามจะมีข้อห้ามไม่ให้ยุ่งเกี่ยวกับสุรา หรือเครื่องดื่มแอลกอฮอล์ ไม่ว่าจะด้วยวิธีใดก็ตาม ทั้งการซื้อ การขาย การไปร่วมอยู่ในวงสุรา หรือการเกี่ยวข้องกับวิธีการอื่น ๆ ซึ่งจะมีการสอนเด็ก ๆ ที่นับถือศาสนาอิสลาม ให้ทราบถึงข้อห้าม โทษภัยของการดื่มสุรา รวมทั้งบทลงโทษตามหลักศาสนา อาทิ

“ผู้ใดดื่มเหล้า อัลลอฮ์จะไม่รับการละหมาดของเขา”

“คนที่ดื่มเหล้า จะไม่ได้ขึ้นสวรรค์”

“การดื่มเหล้าหรือเสพสารเสพติด ทำให้เมาขาดสติถือเป็นความผิด (ฮะรออม) เหล้า คือ ต้นเหตุของอบายมุข และความชั่วร้ายทั้งหมด มีผลร้ายมากกว่าผลดี เมื่อเข้าไปยุ่งเกี่ยวจะเป็นบาป”

ดังนั้น ข้อห้ามตามศาสนาจึงเป็นแนวปฏิบัติหลัก โดยผู้นำทางศาสนาจะเป็นผู้ถ่ายทอดคำสอน ซึ่งจะมีการจัดการเรียนการสอนในทุกวันอาทิตย์ เพื่อสอนเกี่ยวกับหลักศาสนา นอกจากนี้กรรมการชุมชนจะขอความร่วมมือให้พ่อแม่ ผู้ปกครอง ที่มีบุตรหลานอยู่ในกลุ่มเสี่ยงคอยสอดส่องดูแล ตักเตือน ไม่ให้บุตรหลานเข้าไปยุ่งเกี่ยวกับสุราหรือเครื่องดื่ม แอลกอฮอล์ทุกชนิด

ส่วนที่ 2 การป้องกันของชุมชนในการเข้าถึงเครื่องดื่มแอลกอฮอล์

การป้องกันของชุมชนในการเข้าถึงเครื่องดื่มแอลกอฮอล์ มีดังนี้

1. การป้องกันโดยใช้หลักคำสอนของศาสนา ดังที่กล่าวไปแล้วว่าศาสนาอิสลามมีคำสอนที่เน้นย้ำถึงโทษภัยของสุราทั้งต่อร่างกาย และการผิดบาปต่อพระเจ้า การใช้หลักคำสอนของศาสนา มาปลูกฝังเด็กตั้งแต่ยังเล็ก โดยให้เด็ก ๆ ได้เข้ามาสัมผัสบรรยากาศที่มีสยิด เข้ามาเรียนศาสนาทุกวันอาทิตย์ เพื่อให้เด็กเกิดความเชื่อถึงโทษภัยของสุรา มีความศรัทธาต่อพระเจ้า และไม่ไปข้องเกี่ยวกับสุรา ไม่ว่าจะเป็นการซื้อ ขาย จำหน่าย หรือเข้าไปเกี่ยวข้องกับวิธีใดก็ตาม ดังนั้นการป้องกันโดยใช้หลักศาสนาจึงเป็นวิธีการหลักของชุมชนมุสลิมที่ใช้กันมาอย่างยาวนาน เพราะช่วยให้ชาวมุสลิมประพฤติตนเป็นคนดีตามหลักคำสอน

2. กรรมการชุมชนใช้การสอบถามว่าครอบครัวมุสลิมแต่ละบ้านมีลูกหลานกี่คน บ้านไหนบ้างที่มีลูกหลานอยู่ในกลุ่มเสี่ยง สมาชิกชุมชนก็จะคอยช่วยกันดูแลเอาใจใส่เป็นพิเศษ ส่วนครอบครัวก็ต้องคอยดูแล และให้ความรัก ความอบอุ่น คอยบอก คอยสอน และตักเตือนบุตรหลานของตนเอง เพราะบางครั้งกรรมการหรือสมาชิกชุมชนซึ่งเป็นคนนอกครอบครัวไปตักเตือน เด็กหรือวัยรุ่นบางคนจะไม่ค่อยรับฟังเท่าไร ดังนั้นครอบครัวจึงเป็นสถาบันที่สำคัญที่คอยดูแล อบรม สั่งสอนบุตรหลานของตนให้มีความประพฤติดี และไม่ไปข้องเกี่ยวกับสุรา เครื่องดื่มแอลกอฮอล์ รวมถึงสารเสพติดประเภทอื่น ๆ ด้วย

3. ชุมชนมีการขอความร่วมมือกับร้านค้าไม่ให้จำหน่ายสุรากับเด็กอายุต่ำกว่า 18 ปี โดยเด็ดขาด เพราะมีความผิดตามกฎหมาย แต่เนื่องด้วยบทลงโทษตามกฎหมายต่อร้านค้า คือ โทษจำคุกไม่เกิน 3 เดือน หรือปรับไม่เกิน

3 หมิ่นบาท หรือทั้งจำทั้งปรับ ไม่ได้ทำให้ร้านค้าเกรงกลัวมากนัก ยังมีการแอบจำหน่ายอยู่บ้าง ซึ่งตรงนี้สมาชิกชุมชนต้องช่วยกันดูแลและป้องกัน เมื่อพบเห็นให้แจ้งกรรมการชุมชน เพื่อเข้าไปเจรจากับร้านค้า

4. ในชุมชนบางมะเขือจะมีกลุ่มคนต่างตัวที่พกอาศัยในชุมชนนี้มาดื่มสุราเป็นประจำ ซึ่งถือเป็นสภาพแวดล้อมที่ไม่ดีต่อเด็กและวัยรุ่นในชุมชน ทำให้เกิดเป็นตัวแบบและนำไปสู่การเลียนแบบของเด็กและวัยรุ่นมุสลิมได้ ดังนั้นจึงมีการป้องกันโดยให้หอพักที่มีเจ้าของเป็นมุสลิมทำสัญญากับผู้เช่าว่าไม่ให้นำสุราเข้ามาดื่ม หากมีการนำมาดื่มก็จะมีรถตักเตือน และหากไม่มีการปรับปรุงตัวก็จะให้ย้ายออก เพื่อป้องกันไม่ให้เกิดปัญหาอื่น ๆ ตามมาในอนาคต

ส่วนที่ 3 การจัดการเชิงพื้นที่เพื่อควบคุมการจำหน่ายแอลกอฮอล์

การจัดการเชิงพื้นที่เพื่อควบคุมการจำหน่ายแอลกอฮอล์ มีดังนี้

1. ในบริเวณพื้นที่ที่โดยรอบมัสยิด จะไม่ให้มีการจำหน่ายสุรา เนื่องจากเป็นข้อห้ามทางศาสนา โดยผู้ที่อาศัยอยู่โดยรอบมัสยิดจะนับถือศาสนาอิสลาม ดังนั้นจึงไม่มีการจำหน่ายสุราอยู่แล้ว แต่บางครั้งก็มีคนนอกที่เข้ามาขาย ซึ่งทางชุมชนจะขอความร่วมมือไม่ให้ขาย แต่หากเป็นขอยอื่น ๆ ที่เลยออกไป ก็จะมีร้านขายสุราและเครื่องดื่มแอลกอฮอล์อยู่ ซึ่งจะควบคุมได้ยาก เพราะเขาทำอาชีพของเขา ไม่ได้ผิดกฎหมาย แต่ผิดหลักศาสนาของเรา ทำให้ทางชุมชนต้องคอยดูแลและคนในชุมชนด้วย โดยมุ่งเน้นการใช้หลักคำสอนทางศาสนาตามที่ได้กล่าวไปแล้วข้างต้น

2. เจ้าของพื้นที่ที่จะทำสัญญากับผู้เช่าที่มาเปิดร้านขายของ ไม่ให้ผู้เช่าจำหน่ายสุราโดยเด็ดขาด หากมีการละเมิดสัญญา ก็จะมีการตักเตือนและให้ออก ซึ่งกรรมการชุมชนบางท่านเป็นเจ้าของหอพัก เจ้าของตึกแถว จึงสามารถดำเนินการเชิงพื้นที่ในประเด็นนี้ได้ แต่หากไม่ใช่เจ้าของพื้นที่ไปเจรจา ผู้เช่าไม่ค่อยรับฟังเท่าไร เพราะการขายสุราได้กำไรดีพอสมควร ผู้ขายจึงนำมาขาย ดังนั้น ชุมชนจึงมีการขอความร่วมมือกับเจ้าของพื้นที่ที่เป็นชาวมุสลิมในการกำชับและตักเตือนร้านค้าที่เช่าพื้นที่ไม่ให้มีการจำหน่ายเครื่องดื่มแอลกอฮอล์

3. การจัดการพื้นที่ไม่ให้เป็นแหล่งมั่วสุมในการดื่มสุรา เครื่องดื่มแอลกอฮอล์ และยาเสพติดประเภทอื่น ด้วยการช่วยกันสอดส่องดูแล กรณีหอพักที่เจ้าของเป็นมุสลิม หากพบเห็นการมั่วสุมก็จะตักเตือนหรือให้ออกจากพื้นที่ ไม่ให้อยู่เช่าต่อ เพื่อลดแหล่งมั่วสุม และไม่ให้เยาวชนในพื้นที่เลียนแบบพฤติกรรมดังกล่าว

4. มีการจัดการเชิงพื้นที่ในการติดหลอดไฟเพื่อให้แสงสว่าง เนื่องจากเวลากลางคืนบางพื้นที่ของชุมชนจะมีมืดมาก ทำให้เกิดการมาจับกลุ่มนั่งดื่มสุรากันในมุมมืด และส่งผลให้คนที่ต้องเดินทางผ่านบริเวณนี้รู้สึกไม่ปลอดภัย เพราะชุมชนมุสลิมจะเป็นตรอก ซอยค่อนข้างมาก และบางที่ต้องใช้การเดินเท้า การติดไฟส่องสว่างจะช่วยให้การเดินทางในเวลาที่ต้องอาศัยตักดินเป็นไปได้อย่างสะดวกมากขึ้น และเมื่อมีไฟส่องสว่าง กลุ่มคนที่เคยมั่วสุมดื่มสุราก็ไม่กล้าที่จะมานั่งดื่มสุรา เพราะไฟส่องมองเห็นหน้าชัดเจน และจากการที่กรรมการชุมชนไปสอบถามความคิดเห็นของคนในชุมชน พบว่า การติดหลอดไฟตามทางเดินนี้ได้รับความพึงพอใจจากคนในชุมชนเป็นอย่างมาก

ส่วนที่ 4 การสร้างความเข้มแข็งให้กับชุมชนในการเข้าถึงเครื่องดื่มแอลกอฮอล์

มีการสร้างความเข้มแข็งให้กับชุมชน ดังนี้

1. ในชุมชนมีกลุ่มกองทุนแม่ของแผ่นดิน เป็นกองทุนขวัญถุงอยู่ในทุกหมู่ชุมชนที่ต่อสู้กับยาเสพติด และเป็นศูนย์รวมของคนในชุมชน ให้รู้จักสามัคคี สร้างความสามัคคีในชุมชน พึ่งพาความเข้มแข็งของตนเองร่วมกัน

เอาชนะปัญหาอุปสรรคต่าง ๆ โดยเฉพาะภัยจากยาเสพติด กองทุนนี้มีอุดมการณ์คือ การเสริมสร้างความเข้มแข็งของชุมชนด้วยการรวมพลังของชุมชนเข้าแก้ไขปัญหายาเสพติด ตามสภาพทางสังคม-วัฒนธรรมในแต่ละพื้นที่ ซึ่งกลุ่มกองทุนแม่ของแผ่นดินในชุมชนบางมะเขือจะมีการช่วยกันดูแลปัญหายาเสพติด รวมถึงการดื่มสุราร่วม

2. ในชุมชนมีการจัดตั้งกลุ่มพลังบางมะเขือ โดยมีการกิจต่าง ๆ ที่เกี่ยวข้องกับชุมชนมากมาย ไม่ว่าจะเป็นการปฐมพยาบาลเบื้องต้น การจัดค่ายอบรมเยาวชน การดูแลสุขภาพในช่วงโควิด - 19 กิจกรรมแยกขยะ เพื่อให้คนในชุมชนได้มีส่วนร่วมในกิจกรรมต่าง ๆ มีความรัก ความสามัคคี และช่วยเหลือซึ่งกันและกัน รวมถึงเรื่องการดูแลเกี่ยวกับยาเสพติดและการดื่มสุราของเด็กและเยาวชนด้วย

3. การจัดกิจกรรมที่มีสยิด เช่น กิจกรรมวันเด็ก เพื่อให้เด็กได้มีทำกิจกรรมที่สร้างสรรค์ที่มีสยิด โดยมีผู้ปกครองคอยดูแล ซึ่งช่วยให้เด็กห่างไกลจากยาเสพติดและสุรา รวมถึงกิจกรรมทางศาสนาอื่น ๆ

4. การละหมาดร่วมกันในวันศุกร์ หรือ การละหมาดรวมหมู่ เพื่อให้ชาวมุสลิมได้ขอพรทางศาสนา และมีความศรัทธาในหลักคำสอน

5. การประกาศเสียงตามสายในการปลุกฟังโฆะทางศาสนา ผลเสียของร่างกายเมื่อเข้าไปเกี่ยวข้องกับสุรา เครื่องดื่มแอลกอฮอล์ และสารเสพติด

6. ทุกวันอาทิตย์มีการอบรมทางศาสนาให้กับเด็ก เพื่อปลุกฝังหลักคำสอนต่าง ๆ ของศาสนาอิสลาม ซึ่งเมื่อเด็กมีความศรัทธาแล้ว ก็จะไม่ประพฤติผิดหลักคำสอน

7. ให้สมาชิกในชุมชนทุกคนมีหน้าที่คอยสอดส่องดูแลความเรียบร้อยในชุมชน หากพบการดื่มสุราของชาวมุสลิมก็ให้ช่วยกันตักเตือน หรือมาแจ้งที่มีสยิด เพื่อให้กรรมการชุมชนไปช่วยกันดูแล

ส่วนที่ 5 ความต้องการมีส่วนร่วมในการออกใบอนุญาตจำหน่ายสุรา

ในชุมชนสุเหร่าบางมะเขือ มีความต้องการมีส่วนร่วมในการออกใบอนุญาตจำหน่ายสุรา ดังนี้

1. ต้องการให้ออกข้อกำหนดไม่ให้มีการจำหน่ายสุราและเครื่องดื่มแอลกอฮอล์ทุกชนิดในชุมชนมุสลิม เพราะผิดข้อห้ามตามหลักศาสนา ซึ่งชุมชนสุเหร่าบางมะเขือได้มีการจัดตั้งชุมชนอย่างถูกต้อง ตามระเบียบของกรุงเทพมหานครจึงน่าจะมีการกำหนดกฎเกณฑ์ของชุมชนได้ เพื่อให้การดูแลคนในชุมชนเป็นไปด้วยความเรียบร้อย เนื่องจากในปัจจุบันมีการเปิดร้านจำหน่ายสุราเป็นจำนวนมาก บางครั้งก็ไม่สามารถห้ามได้ ต่อให้เด็กได้รับการสอนการอบรมจากครอบครัวและศาสนาแล้วก็ตาม แต่หากมีสิ่งล่อใจอยู่ใกล้ตัวเด็ก ก็อาจทำให้ไขว่คว้าและเข้าไปเกี่ยวข้องกับสุราได้

2. ต้องการให้มี 7-11 ฮาลาล เพราะเซเว่นในปัจจุบันเป็นร้านสะดวกซื้อที่เปิดทั่วไป แม้แต่ในชุมชนมุสลิมเอง ซึ่งในเซเว่นจะมีแอลกอฮอล์จำหน่าย มีอาหารที่ไม่ใช่ฮาลาลวางขายปะปนกัน ทำให้เกิดความไม่สบายใจในการให้บุตรหลานไปใช้บริการ หากมีเซเว่นฮาลาลเปิดในชุมชนมุสลิมก็อาจช่วยแก้ปัญหาในส่วนนี้ได้

โดยสรุป ชุมชนมุสลิม ทั้ง 3 กลุ่ม ตามเขตพื้นที่ คือ เขตพื้นที่ที่มีจำนวนนิติบุคคลเปิดกิจการมาก เขตพื้นที่ที่มีจำนวนนิติบุคคลเปิดกิจการปานกลาง และเขตพื้นที่ที่มีจำนวนนิติบุคคลเปิดกิจการน้อย เลือกแนวทางในการปฏิบัติที่เน้นการสร้าง ความเข้มแข็งภายในชุมชน เพราะเป็นแนวทางที่สามารถปฏิบัติได้จริงและเป็นรูปธรรม ขณะที่แนวทางการมีส่วนร่วมในการออกใบอนุญาตการจำหน่ายสุรา มีข้อจำกัดของข้อกฎหมายที่ยังไม่เอื้อต่อการนำไปปฏิบัติจริง

ผลของการดำเนินการในการติดตามในระยะเวลา 2 เดือน จากการสำรวจติดตามด้วยระบบการรายงานสารสนเทศของโปรแกรมการระบุจุดจำหน่ายเครื่องดื่มแอลกอฮอล์ พบว่าภายในพื้นที่แต่ละชุมชนที่แตกต่างกันในประเด็นความหนาแน่นของการจำหน่ายเครื่องดื่มแอลกอฮอล์ มีจำนวนร้านขายเครื่องดื่มแอลกอฮอล์มีจำนวนเท่าเดิม ไม่ปรากฏการขายหรือทำผิดกฎหมายเกี่ยวกับการจำหน่ายเครื่องดื่มแอลกอฮอล์ โดยร้านค้าที่จำหน่ายมักเป็นร้านอาหาร ร้านของชำ และร้านสะดวกซื้อ ทั้งนี้การสำรวจและการสังเกตการณ์ภายในแต่ละชุมชนมีช่วงระยะเวลาที่สั้น การเพิ่มจำนวนของร้านค้า หรือร้านจำหน่ายเครื่องดื่มแอลกอฮอล์ จึงยังไม่ปรากฏ

7.4 ผลอื่นๆที่ได้นอกเหนือจากเป้าหมายที่วางไว้

- 1) ได้คู่มือขั้นตอนการขออนุญาตจำหน่ายเครื่องดื่มแอลกอฮอล์
- 2) ได้งานวิจัยตีพิมพ์ลงในวารสารมากกว่าที่กำหนด
- 3) ได้ทราบข้อจำกัดที่ไม่สามารถกระทำได้จริง จนกว่าจะมีการแก้ไขกฎหมาย

8. ข้อเสนอแนะเพื่อการพัฒนา

- 1) ควรนำโปรแกรมระบบสารสนเทศที่พัฒนาไปใช้ต่อยอด ขยายผลในพื้นที่อื่น ๆ และนำไปใช้ในประโยชน์ในมิติอื่น ๆ
- 2) ควรมีการศึกษาปัญหา และข้อจำกัดทางกฎหมายเพิ่มเติม
- 3) ควรศึกษาความเข้มแข็งของชุมชนปลอดภัย เหตุผล ที่เลือกทำในชุมชนมุสลิม และจะนำไปใช้กับชุมชนที่นับถือศาสนาอื่น ๆ ได้อย่างไร โดยเฉพาะชุมชนที่นับถือศาสนาพุทธ ที่เป็นประชากรส่วนใหญ่ของประเทศ
- 4) ใช้ประโยชน์กับชุมชนมุสลิมในพื้นที่อื่น ๆ ได้ และสามารถนำไปประยุกต์ใช้ในชุมชนที่นับถือศาสนาอื่น ๆ ได้ หากเน้นให้ภายในชุมชนมีความเข้มแข็งเป็นพื้นฐาน

จากการศึกษาวิจัยข้อมูลเอกสารและผลจากการสนทนากลุ่ม คณะผู้วิจัยมีข้อเสนอแนะเห็นควรให้มีการแก้ไขเพิ่มเติมกฎหมายที่เกี่ยวข้องกับการออกใบอนุญาตจำหน่ายสุรา เพื่อให้ชุมชนมีส่วนร่วมในกระบวนการออกใบอนุญาตอย่างเป็นทางการและมีความยั่งยืน โดยให้นำรูปแบบการมีส่วนร่วมรูปแบบที่ 1 คือ รูปแบบของหนังสือยินยอมให้จำหน่ายสุราในชุมชนจากคณะกรรมการชุมชนหรือผู้แทนของชุมชน โดยให้หนังสือยินยอมดังกล่าว เป็นเอกสารประกอบการยื่นขอรับใบอนุญาตจำหน่ายสุรา และรูปแบบที่ 4 คือ รูปแบบของการส่งเจ้าพนักงานของรัฐที่มีอำนาจหน้าที่ในการออกใบอนุญาตจำหน่ายสุรา ลงพื้นที่เพื่อดูสภาพแวดล้อมโดยรวมของชุมชน และสอบถามความเห็นของชุมชน ก่อนการออกใบอนุญาตจำหน่ายสุรา โดยเฉพาะผู้ที่อาศัยอยู่ในบริเวณใกล้เคียงกับร้านค้าที่ขอใบอนุญาตจำหน่ายสุรา และอาจนำรูปแบบที่ 3 คือ เชิญผู้แทนชุมชนกับผู้ขออนุญาตจำหน่ายสุราและเจ้าพนักงานของรัฐที่มีอำนาจหน้าที่ในการออกใบอนุญาตจำหน่ายสุราประชุมร่วมกันเพื่อรับฟังความคิดเห็นของแต่ละฝ่าย ก่อนพิจารณาออกใบอนุญาตจำหน่ายสุรา ในกรณีที่เจ้าพนักงานต้องการข้อมูลเพิ่มเติม ส่วนการมีส่วนร่วมในรูปแบบที่ 2 คือ รูปแบบการประชาสัมพันธ์ อาจดำเนินการได้ยากเป็นภาระแก่ผู้ขอรับใบอนุญาตและเจ้าพนักงานของรัฐมากเกินไป

คณะผู้วิจัยจึงเห็นสมควรให้แก้ไขเพิ่มเติม กฎกระทรวงการอนุญาตขายสุรา (ฉบับที่ 2) พ.ศ.2565 ซึ่งเป็นอำนาจของรัฐมนตรีว่าการกระทรวงการคลัง เพราะเป็นกฎหมายที่กำหนดเกี่ยวกับหลักเกณฑ์และเงื่อนไขของการออกใบอนุญาตจำหน่ายสุราโดยตรง และมีกระบวนการแก้ไขเพิ่มเติมที่ง่ายและรวดเร็วกว่าการแก้ไขพระราชบัญญัติภาษีสรรพสามิต พ.ศ. 2560 ดังนี้

เห็นควรให้แก้ไขเพิ่มเติมกฎกระทรวงการอนุญาตขายสุรา (ฉบับที่ 2) พ.ศ.2565 ข้อ 4 วรรคหนึ่ง เพื่อให้ชุมชนมีส่วนร่วมในการออกใบอนุญาตจำหน่ายสุรา โดยกำหนดให้เป็นหน้าที่ของผู้ขอรับใบอนุญาตจำหน่ายสุราที่จะต้องขอความยินยอมจากคณะกรรมการชุมชนหรือผู้แทนชุมชน และนำเอกสารความยินยอมดังกล่าวมาประกอบเป็นเอกสารหลักฐานในการยื่นขอรับใบอนุญาตจำหน่ายสุรา โดยแก้ไขจาก ข้อ 4 วรรคหนึ่ง เดิม คือ

ข้อ 4 ผู้ใดประสงค์จะขายสุรา ให้ยื่นคำขออนุญาตพร้อมด้วยเอกสารหรือหลักฐาน ตามแบบที่อธิบดีประกาศกำหนดต่อเจ้าพนักงานสรรพสามิต...

แก้ไขเพิ่มเติมใหม่ ดังนี้

ข้อ 4 ผู้ใดประสงค์จะขายสุรา ให้ยื่นคำขออนุญาตพร้อมด้วยเอกสารแสดงความยินยอมของคณะกรรมการชุมชน และเอกสารหรือหลักฐานอื่นตามแบบที่อธิบดีประกาศกำหนดต่อเจ้าพนักงานสรรพสามิต

2. เห็นควรให้แก้ไขเพิ่มเติมกฎกระทรวงการอนุญาตขายสุรา (ฉบับที่ 2) พ.ศ.2565 ข้อ 6 เพื่อให้เจ้าพนักงานของรัฐที่มีอำนาจหน้าที่ในการออกใบอนุญาตจำหน่ายสุรา ลงพื้นที่เพื่อดูสภาพ แวดล้อมโดยรวมของชุมชน และสอบถามความเห็นของชุมชน ก่อนการออกใบอนุญาตจำหน่ายสุรา โดยเฉพาะผู้ที่อาศัยอยู่ในบริเวณใกล้เคียงกับร้านค้าที่ขอรับใบอนุญาตจำหน่ายสุรา โดยแก้ไขจาก ข้อ 6 เดิม วรรคท้าย คือ

ข้อ 6 ...

เพื่อประโยชน์ในการพิจารณาออกใบอนุญาต เจ้าพนักงานสรรพสามิตอาจตรวจสอบสถานที่ตั้งของสถานประกอบการที่ระบุไว้ในคำขออนุญาตก็ได้

แก้ไขเพิ่มเติมใหม่ ดังนี้

ข้อ 6 ...

เพื่อประโยชน์ในการพิจารณาออกใบอนุญาต ให้เจ้าพนักงานสรรพสามิตตรวจสอบสถานที่ตั้งของสถานประกอบการที่ระบุไว้ในคำขออนุญาตและสอบถามความเห็นของชุมชน โดยเฉพาะ ผู้ที่อาศัยอยู่ในบริเวณใกล้เคียงกับร้านค้าที่ขอใบอนุญาตจำหน่ายสุราก่อนการออกใบอนุญาตจำหน่ายสุรา

9. ภาคผนวก

ชื่อและรายละเอียดผู้รับผิดชอบโครงการและคณะ

ประวัติหัวหน้าโครงการ/ผู้ร่วมวิจัย/ที่ปรึกษา



หัวหน้าโครงการวิจัย: ดร. นิติบดี สุขเจริญ

- ระดับปริญญาตรี : วท.บ. (เคมี) จุฬาลงกรณ์มหาวิทยาลัย ปี พ.ศ. 2546
- ระดับปริญญาโท : วท.ม. (วัสดุศาสตร์) จุฬาลงกรณ์มหาวิทยาลัย ปี พ.ศ. 2548
- ระดับปริญญาเอก : ประ.ด. (การวิจัยและพัฒนาหลักสูตร) มหาวิทยาลัยศรีนครินทรวิโรฒ ปี พ.ศ. 2558

ผลงานวิจัยและบทความวิชาการ

• Suwandee, S., Anupunpisit, V., Ratanamaneichat, C., Sukjaroen, N., and Boonpen, P. (2012). Quality of Life and Environment of Communities along Sean Saeb Canal : A survey foundation of the physical and the current situation (Phase I). Social and Behavioral Sciences Symposium, 4th International Science, Social Science, Engineering and Energy Conference 2012.

• วิทยานิพนธ์ปริญญาโท, สมบูรณ์ ชิตพงศ์, นิติบดี สุขเจริญ, ชัยฤทธิ์ สัตยาประเสริฐ (2556). การสังเคราะห์เอกสารเกี่ยวกับสุขอนามัยของประชาชนริมคลองแสนแสบ. รายงานการประชุมวิชาการ “ศรีนครินทรวิโรฒวิชาการ” ครั้งที่ 7, 1 – 2 เมษายน 2556 มหาวิทยาลัยศรีนครินทรวิโรฒ, หน้า 1-9.

• วิทยานิพนธ์ปริญญาโท, สมบูรณ์ ชิตพงศ์, นิติบดี สุขเจริญ, ชัยฤทธิ์ สัตยาประเสริฐ (2556). คู่มืองานสุขอนามัยเพื่อประชาชนริมคลองแสนแสบ. รายงานการประชุมวิชาการ “ศรีนครินทรวิโรฒวิชาการ” ครั้งที่ 7, 1 – 2 เมษายน 2556 มหาวิทยาลัยศรีนครินทรวิโรฒ, หน้า 10-19.

• วิทยานิพนธ์ปริญญาโท, สมบูรณ์ ชิตพงศ์, นิติบดี สุขเจริญ, ชัยฤทธิ์ สัตยาประเสริฐ (2556). การพัฒนาหลักสูตรฝึกอบรมอาสาสมัครสาธารณสุข: บริบทคลองแสนแสบ. รายงานการประชุมวิชาการ “ศรีนครินทรวิโรฒวิชาการ” ครั้งที่ 7, 1 – 2 เมษายน 2556 มหาวิทยาลัยศรีนครินทรวิโรฒ, หน้า 20-27.

• นิติบดี สุขเจริญ, และวิญญู อยู่นิคม. (2557). การวิเคราะห์อภิมาน และการสังเคราะห์อภิมาน. วารสารมหาวิทยาลัยราชภัฏมหาสารคาม (มนุษยศาสตร์และสังคมศาสตร์). 8(3):43-55.

- นิติบดี สุขเจริญ, และวิยวุฒม์ อยู่ในศิล. (2558). การสังเคราะห์งานวิจัยอย่างเป็นระบบของการเรียนการสอนเพื่อพัฒนาการคิดขั้นสูง: การคิดอย่างมีวิจารณญาณ และการคิดสร้างสรรค์. วารสารศึกษาศาสตร์ มหาวิทยาลัยมหาสารคาม. 9(3): 54-65.
- นิติบดี สุขเจริญ, และวิยวุฒม์ อยู่ในศิล. (2559). การคัดเลือกแบบวัดการคิดอย่างมีวิจารณญาณที่เหมาะสมสำหรับผู้เรียนระดับประถมศึกษาตอนปลาย. วารสารวิจัยและพัฒนาหลักสูตร. 6(1): 36-48.
- นิติบดี สุขเจริญ. (2562). การมองอนาคต. วารสารมหาวิทยาลัยราชภัฏมหาสารคาม (มนุษยศาสตร์และสังคมศาสตร์). 13(3): 33-42.
- พรรณทิพา เวชรังสี, อุระณี รัตนพิทักษ์, ยุพิน ยศศรี, ชลนกุล คำนึ่ง, และนิติบดี สุขเจริญ. (2563). การจัดการเรียนรู้สำหรับภาวะพหุคูณพลัง. วารสารจิตวิทยา มหาวิทยาลัยเกษมบัณฑิต. 10(2): 111-121.
- มนตรี ธีรธรรมพิพัฒน์, และนิติบดี สุขเจริญ. (2564). หลักสูตรอบรมเตรียมพร้อมสำหรับการฝึกประสบการณ์ และพัฒนาทักษะทางสังคม อันพึงประสงค์ของนักศึกษาปริญญาตรี. วารสารศิลปการศึกษาศาสตร์วิจัย. 13(2), 403-423.
- นิติบดี สุขเจริญ, และเปศล ชอบผล. (2565). การจัดการเรียนรู้เชิงรุก เพื่อพัฒนาการคิดขั้นสูง: การวิเคราะห์ห่อภิมาณ. วารสารมนุษยศาสตร์และสังคมศาสตร์มหาวิทยาลัยธนบุรี. 16(1), 79-92.



ผู้ร่วมโครงการวิจัย : ผศ.ดร.เจษฎา อังกาบสี

ตำแหน่งงาน ผู้อำนวยการสำนักบุคลากร สังกัดคณะ/หน่วยงาน สำนักบุคลากร

รองคณบดีฝ่ายบริหาร สังกัดคณะ/หน่วยงาน คณะจิตวิทยา

โทรศัพท์ 02-3202777 ต่อ 1167 , 1328 มือถือ 081-9083106 E-mail jesda.aun@kbu.ac.th

ประวัติการศึกษาลักษณะงานที่รับผิดชอบในโครงการ ประเมินคุณภาพงานวิจัย สรุป และประมวผลผล

ประวัติการศึกษา

คุณวุฒิ	ปี พ.ศ.	ชื่อสถานศึกษา	ชื่อ
ชื่อวุฒิการศึกษา (ชื่อย่อ) สาขาวิชา	ที่จบการศึกษา		ประเทศ
กศ.ด. (จิตวิทยาการให้คำปรึกษา)	2554	มหาวิทยาลัยศรีนครินทรวิโรฒ	ไทย
กศ.ม. (จิตวิทยาพัฒนาการ)	2530	มหาวิทยาลัยศรีนครินทรวิโรฒ	ไทย
		ประสานมิตร	
พ.บ.บ. (พยาบาลศาสตร์)	2526	วิทยาลัยพยาบาลสภากาชาดไทย	ไทย

ประสบการณ์/ความชำนาญการวิจัยของผู้วิจัย/หัวหน้าโครงการวิจัย

- ผู้อำนวยการสำนักบุคลากร ตั้งแต่ปี พ.ศ. 2546 ถึง ปัจจุบัน
- รองคณบดีฝ่ายบริหาร และ อาจารย์ประจำ คณะจิตวิทยา ตั้งแต่ปี พ.ศ. 2552 ถึงปัจจุบัน
- อาจารย์พิเศษ บัณฑิตวิทยาลัย สาขาจิตวิทยาเพื่อการพัฒนาศักยภาพมนุษย์ ตั้งแต่ปีการศึกษา 2556 ถึง ปัจจุบัน

ความชำนาญการวิจัย

- สาขาจิตวิทยา

ประวัติการได้รับทุนสนับสนุนการวิจัยของผู้วิจัย/หัวหน้าโครงการวิจัยและแหล่งทุนที่ได้รับ

ปี 2555 ผลของการใช้เทคนิคแผนผังความคิดควบคู่กับการเสริมแรงทางสังคมที่มีต่อความคิดสร้างสรรค์ของนักศึกษา
ชั้นปีที่ 3 สาขาจิตวิทยา คณะจิตวิทยา มหาวิทยาลัยเกษมบัณฑิต.

ปี 2559 องค์กรแห่งความสุข: กรณีศึกษาบุคลากรมหาวิทยาลัยเกษมบัณฑิต. คณะจิตวิทยา มหาวิทยาลัยเกษมบัณฑิต.

ผลงานวิจัยที่ตีพิมพ์เผยแพร่ของผู้วิจัย/หัวหน้าโครงการวิจัย

อารี พันธมณี และ เจษฎา อังกาบสี. (2559). การพัฒนาคู่มือและเกณฑ์ปกติของแบบทดสอบความคิดสร้างสรรค์ โดย
รูปภาพ แบบ ข. ของนักศึกษาระดับอุดมศึกษา. วารสารจิตวิทยา มหาวิทยาลัยเกษมบัณฑิต, 6(2), 96-
103.

ธัมมัญญิตตา อยู่เจริญ และ เจษฎา อังกาบสี. (2561). การวิเคราะห์องค์ประกอบเชิงสำรวจขององค์กรแห่งความสุข:
กรณีศึกษาบุคลากรมหาวิทยาลัยเกษมบัณฑิต. วารสารการพัฒนาทรัพยากรมนุษย์และองค์การ. 10(1), 34-
68.

Yoocharoen, T. and Aungabsee, J. (2018). Happy Workplace: A Case Study of Kasem Bundit University
Employees. *Kasem Bundit Journal*. 19(Special Edition), 172-188.

บทความวิชาการ

เจษฎา อังกาบสี. (2556). ปัจจุบันขณะ. วารสารจิตวิทยามหาวิทยาลัยเกษมบัณฑิต, 3(1), 56-64.



ผู้ร่วมโครงการวิจัย: ผศ.ดร.จิราทัศน์ รัตนมนีฉัตร

ปัจจุบันทำงานประจำอยู่ที่ มหาวิทยาลัยเกษมบัณฑิต

ประวัติการศึกษา

Claremont Graduate University	Doctor of Philosophy	Economics	12/02/2551
Vanderbilt University	Master of Art	เศรษฐศาสตร์การพัฒนา	13/08/2547
มหาวิทยาลัยธรรมศาสตร์	Bachelor of Arts	เศรษฐศาสตร์	10/05/2543

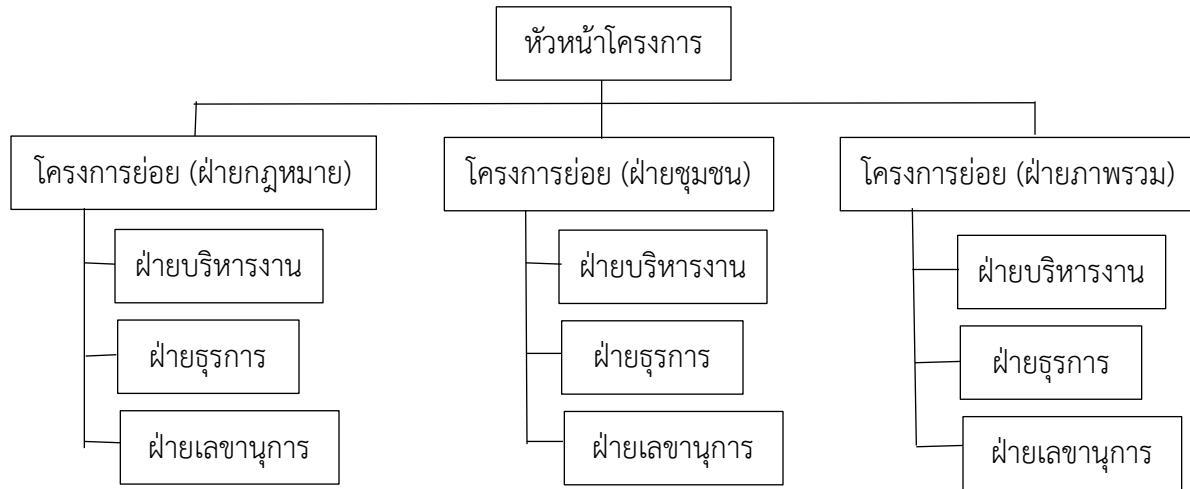
ประสบการณ์การทำงาน (งานประจำ)

01/05/2561-ปัจจุบัน	มหาวิทยาลัยเกษมบัณฑิต สำนักวิจัย (ผู้อำนวยการ)
01/03/2544-31/08/2546	สำนักงานคณะกรรมการพัฒนาการเศรษฐกิจและสังคมแห่งชาติ สำนักนายกรัฐมนตรีน (นักวิเคราะห์นโยบายและแผน)

ประสบการณ์และผลงานในการเป็นที่ปรึกษา

01/10/2561-30/09/2562	โครงการติดตามบทบาทและสัมฤทธิ์ผลของมหาวิทยาลัยราชภัฏตามยุทธศาสตร์ใหม่ ระยะ 20 ปี (พ.ศ. 2560-2579) (หัวหน้าโครงการ)
01/9/2561-30/09/2562	โครงการจัดทำแผนแม่บทและผังแม่บทการอนุรักษ์และพัฒนาบริเวณเมืองเก่าภูเก็ต (นักวิจัย)

โครงสร้างการบริหารจัดการ



ภาคีเครือข่ายและการให้การสนับสนุน (ภาครัฐ, ภาคเอกชน, ภาคประชาชน)(ถ้ามี)

ภาครัฐ	ภาคประชาชน
กรมสรรพสามิต	ชุมชนมุสลิม
เทศกิจ กรุงเทพมหานคร	
เจ้าหน้าที่ตำรวจ	
ศูนย์บริการสาธารณสุข	

ตารางเปรียบเทียบวัตถุประสงค์ กิจกรรมที่วางแผนไว้ กิจกรรมที่ดำเนินงานมา และผลที่ได้รับตลอดโครงการ

วัตถุประสงค์	ผลผลิตเมื่อสิ้นสุดโครงการ	ผลลัพธ์ระยะสั้น/กลาง/ยาว ที่เกิดขึ้น
เพื่อสร้างโมเดลชุมชนด้านการมีส่วนร่วมออกใบอนุญาตจำหน่ายสุรา ที่สอดคล้องตามจำนวนร้านค้าจำหน่ายสุราในเขตพื้นที่	ใบอนุญาตการจำหน่ายสุรา ที่จำกัดอำนาจและสิทธิการขาย ต้นแบบ ตามแนวคิดเชิงวิชาการ	แนวคิดเชิงการสังเคราะห์ทางวิชาการ เปรียบเทียบในรูปแบบเริ่มต้น ที่บูรณาการร่วมกับหลักการทางศาสนาอิสลาม และแนวปฏิบัติอื่นๆ ที่เป็นแนวหลักการในการนำไปใช้ในระยะเวลาสั้น หากในระยะเวลายาวมีการเปลี่ยนแปลงในเชิงกฎหมายหรือหลักการต่าง ที่ไม่มากนัก ๆ ในส่วนย่อยสามารถนำมาพิจารณาได้อย่างรวดเร็ว ไม่จำเป็นต้องเริ่มต้นใหม่
เพื่อพัฒนาโมเดลชุมชนมุสลิม กรุงเทพมหานคร ด้านการมีส่วนร่วมออกใบอนุญาตจำหน่ายสุรา ที่สอดคล้องตามจำนวนร้านค้าจำหน่ายสุราในเขตพื้นที่		
เพื่อทดลองใช้โมเดลกับชุมชนมุสลิม กรุงเทพมหานคร ต้นแบบด้านการมีส่วนร่วมออกใบอนุญาตจำหน่ายสุรา	แผนที่จุดจำหน่ายสุราในชุมชน	ชุมชนมีแผนที่แสดงจุดจำหน่ายสุรา เพื่อประเมินคาดการณ์ วางแผนการดำเนินงานเชิงพื้นที่ ได้ตรงตามสภาพสถานการณ์จริง
	ชุมชนมุสลิมต้นแบบ ร่วมออกแบบและใช้ใบอนุญาตจำหน่ายสุรา	ในระยะเวลาสั้นมีชุมชนต้นแบบ ที่สามารถถ่ายทอดองค์ความรู้ไปสู่ชุมชนอื่นๆได้ และสร้างชุมชนที่เข้มแข็งได้อย่างยั่งยืนในระยะเวลายาว

กิจกรรมที่เกี่ยวข้องกับการนำผลจากโครงการไปใช้ประโยชน์

คู่มือ ขั้นตอนการขอใบอนุญาตจำหน่ายสุรา

ขั้นตอนการขออนุญาต จำหน่ายเครื่องดื่มแอลกอฮอล์





ประสิทธิผลมาตรการลดความสูญเสีย จากการตีเครื่องตีแอลกอฮอล์

เจษฎา อังกาบสี*, ชุติมา ปัญญาพินิจนุสร** และนิติบดี ศุขเจริญ***

Received: April 12, 2023

Revised: June 23, 2023

Accepted: June 23, 2023

บทคัดย่อ

การทบทวนขอบเขตผลงานวิจัยประสิทธิผลมาตรการลดความสูญเสียจากการตีเครื่องตีแอลกอฮอล์ มีวัตถุประสงค์เพื่อสังเคราะห์งานวิจัย หาประสิทธิผลมาตรการลดความสูญเสียจากการตีเครื่องตีแอลกอฮอล์ โดยสังเคราะห์จากงานวิจัยในช่วงปี พ.ศ. 2547-2566 จำนวน 5 บทความ ผลการวิจัยพบว่า มาตรการภาษีและราคา มาตรการควบคุมการจำหน่าย ได้แก่ กำหนดอายุผู้ซื้อ รัฐผูกขาดการจำหน่าย กำหนดวัน เวลาจำหน่าย เป็นต้น และมาตรการควบคุมการโฆษณา โดยเฉพาะการห้ามโฆษณา ได้ผลในเชิงบวก คือมีประสิทธิผลอย่างยั่งยืน แต่ในการให้ความรู้ หรือณรงค์ และมาตรการควบคุมการเมา ยังมีความไม่แน่นอนของวิธีการ ที่ได้ผลและไม่ได้ผล จึงควรศึกษาวิจัยเพิ่มเติมในเรื่อง ประสิทธิภาพของการให้ความรู้ หรือณรงค์ และมาตรการควบคุมการเมาที่ยังไม่ได้ข้อสรุปที่แน่นอนดังกล่าว เพื่อเป็นแนวทางในการวิจัยต่อไป

คำสำคัญ: ประสิทธิภาพ / เครื่องตีแอลกอฮอล์ / มาตรการลดความสูญเสีย

***ผู้รับผิดชอบบทความ: ผู้ช่วยศาสตราจารย์ ดร.นิติบดี ศุขเจริญ ที่อยู่ 1761 ถนนพัฒนาการ แขวงพัฒนาการ เขตสวนหลวง กรุงเทพฯ 10250

E-mail: nitibodee.suk@kbu.ac.th

*กศ.ด. อาจารย์ประจำคณะจิตวิทยา 1761 ถนนพัฒนาการ แขวงพัฒนาการ เขตสวนหลวง กรุงเทพฯ 10250

**กศ.ด. คณบดีคณะพยาบาลศาสตร์ 1761 ถนนพัฒนาการ แขวงพัฒนาการ เขตสวนหลวง กรุงเทพฯ 10250

***ปร.ด. ผู้ช่วยศาสตราจารย์ประจำ สำนักวิจัย 1761 ถนนพัฒนาการ แขวงพัฒนาการ เขตสวนหลวง กรุงเทพฯ 10250



ภาพ การประชุมกลุ่มเจ้าหน้าที่



ภาพ การประชุมกลุ่มชุมชน



ภาพ ร้านจำหน่ายเครื่องดื่มแอลกอฮอล์ใน ชุมชนคอยรุตดิน เขตหนองจอก



ภาพ ร้านจำหน่ายเครื่องดื่มแอลกอฮอล์ใน ชุมชนสุเหร่าบางมะเขือ เขตวัฒนา



ภาพ ร้านจำหน่ายเครื่องดื่มแอลกอฮอล์ใน ชุมชนลำสาตี เขตบางกะปิ



ภาพ การสัมภาษณ์ผู้นำ ชุมชนคอยรุตดิน เขตหนองจอก



ภาพ การสัมภาษณ์ผู้นำ ชุมชนลำสาลี เขตบางกะปิ



ภาพ การสัมภาษณ์ผู้นำ ชุมชนสุเหร่าบางมะเขือ เขตวัฒนา