

การศึกษาผลกระทบของภาษีสรรพสามิตสุรา  
ต่อการเปลี่ยนแปลงราคาสุราในตลาด  
และพฤติกรรมการบริโภคสุราของคนไทย

Infographic จัดทำโดยคณะผู้วิจัย  
สนับสนุนโดยศูนย์วิจัยปัญหาสุรา

# การเก็บภาษีสรรพสามิตช่วยลดผลเสียจากสุราได้อย่างไร

กฎของอุปสงค์: ราคามีความสัมพันธ์ในทิศทางตรงกันข้ามกับปริมาณความต้องการซื้อ

ตามหลักการ:



ในความเป็นจริง: บางครั้งเก็บภาษีเพิ่ม 1 บาท ราคาไม่เพิ่มขึ้น 1 บาทเสมอไป และในบางครั้งราคาเพิ่มขึ้นมาก แต่ปริมาณการบริโภคลดลงเพียงเล็กน้อย

# เก็บภาษีสรรพสามิตได้แบบไหนบ้าง

เก็บภาษีตามมูลค่า: คำนวณภาษีตามราคารฐานที่กำหนด อาทิ คำนวณตาม ราคาหน้าโรงงาน ราคาขายส่งช่วงสุดท้าย ราคาขายปลีกแนะนำ

อาทิ อัตราสรรพสามิตตามมูลค่าอยู่ที่ร้อยละ 20 คำนวณจากราคาขายปลีก ภาษีสรรพสามิตตามมูลค่าจากสุรา ก เท่ากับ  $100 \times 0.2 = 20$  บาท

เก็บภาษีตามปริมาณ: คำนวณภาษีตามปริมาณเครื่องดื่ม หรือตามปริมาณแอลกอฮอล์บริสุทธิ์

อาทิ อัตราสรรพสามิตตามปริมาณเครื่องดื่มอยู่ที่ 50 บาท/ลิตร ดังนั้น ภาษีสรรพสามิตตามปริมาณของสุรา ก เท่ากับ  $50 \times 0.3 = 15$  บาท

อาทิ อัตราสรรพสามิตตามปริมาณแอลกอฮอล์อยู่ที่ 250 บาท/ลิตรแอลกอฮอล์ ภาษีสรรพสามิตตามปริมาณแอลกอฮอล์เท่ากับ  $250 \times 0.3 \times 0.4 = 30$  บาท

นอกจากนี้ยังมีการเก็บภาษีแบบสองเลือกหนึ่ง

20 บาท < 30 บาท  
ตามมูลค่า ตามปริมาณ

เลือกที่สูงกว่า ➡ เก็บจริง 30 บาท

และการเก็บภาษีแบบผสมรวม

20 บาท + 30 บาท  
ตามมูลค่า ตามปริมาณ

บวกรวมกัน ➡ เก็บจริง 50 บาท

การเปลี่ยนแปลงโครงสร้างการเก็บภาษีมีผลต่อราคาและพฤติกรรมการบริโภคอย่างไร



Icons from flaticon.com

# การเปลี่ยนแปลงโครงสร้างภาษีสรรพสามิตสุรา

**ปี 46-55:** เก็บภาษีในรูปแบบสองเลือกหนึ่ง โดยมีกฎกระทรวงฯ ปรับอัตราภาษีทุกๆ 2-3 ปี

**ปี 56:** ปรับโครงสร้างการเก็บภาษี โดยเก็บภาษีตามปริมาณในแบบสองเลือกหนึ่ง และนำมารวมกับภาษีตามมูลค่า

**ปี 60:** ปรับโครงสร้างการเก็บภาษี โดยนำภาษีตามปริมาณแอลกอฮอล์มารวมกับภาษีตามมูลค่า พร้อมปรับราคาฐานเป็นราคาขายปลีก

ภาษีจัดเก็บจากเครื่องดื่มจำลอง (บาท)	ปี 2546	ปี 2548	ปี 2550	ปี 2552	ปี 2555	ปี 2556	ปี 2560
สุรขาว 0.33 ลิตร (40 ดีกรี) ราคาขายส่ง 30 บาท ราคาขายปลีก 50 บาท*	9.24	9.24	15	15.84	19.80	20.34	21.46
สุราสี 0.3 ลิตร (40 ดีกรี) ราคาขายส่ง 90 บาท ราคาขายปลีก 140 บาท*	45.00	48.00	48.00	48.00	48.00	52.50	58.60
เบียร์ 0.33 ลิตร (แอลกอฮอล์ 5%) ราคาขายส่ง 20 บาท ราคาขายปลีก 32 บาท*	11.00	11.00	11.00	12.00	12.00	12.24	14.14
เบียร์ 0.33 ลิตร (แอลกอฮอล์ 6.4%) ราคาขายส่ง 20 บาท ราคาขายปลีก 32 บาท*	11.00	11.00	11.00	12.00	12.00	12.87	16.12

● ภาษีสรรพสามิตตามปริมาณ ● ภาษีสรรพสามิตตามมูลค่า (Notes: \* ปี 60 จำนวนตามราคาขายปลีก)

ที่มา: บทกฎหมายจากราชกิจจานุเบกษา ประมวลผลโดยคณะผู้วิจัย

# ความยืดหยุ่นของราคาและปริมาณการบริโภคต่อการเปลี่ยนแปลงภาษี

## ข้อมูล

ข้อมูลเชิงมหภาค ประกอบด้วยข้อมูลราคาจากดัชนีราคาผู้บริโภคของกระทรวงพาณิชย์ ข้อมูลปริมาณการจำหน่ายจากกระทรวงอุตสาหกรรม และข้อมูลการจัดเก็บภาษีสรรพสามิตสุราจากกรมสรรพสามิต (ม.ค. 2559 – พ.ค. 2562)

## ผลการศึกษา

ความยืดหยุ่นของราคาเครื่องดื่มแอลกอฮอล์  
ต่อการเปลี่ยนแปลงอัตราภาษี

### ➔ แบบจำลอง Pool Least Square:

การเปลี่ยนแปลงภาษีส่งผลต่อการเปลี่ยนแปลงราคาอย่างไม่มีนัยสำคัญทางสถิติ

### ➔ แบบจำลอง Panel Fixed Effect:

การเพิ่มอัตราภาษีร้อยละ 1 ส่งผลให้ราคาสินค้าเพิ่มขึ้นร้อยละ **0.0071** อย่างมีนัยสำคัญทางสถิติ

ความยืดหยุ่นของปริมาณการบริโภค (ประมาณการด้วย  
ปริมาณการจำหน่าย) ต่อการเปลี่ยนแปลงอัตราภาษี

### ➔ แบบจำลอง Pool Least Square:

การเพิ่มอัตราภาษีร้อยละ 1 ส่งผลให้ปริมาณการจำหน่ายเครื่องดื่มแอลกอฮอล์ลดลงร้อยละ **0.904** อย่างมีนัยสำคัญทางสถิติ

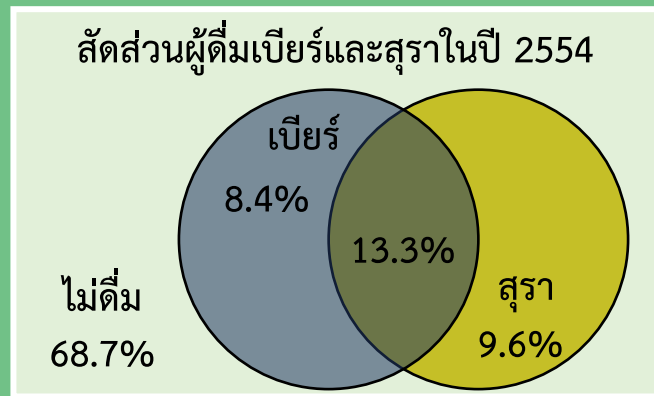
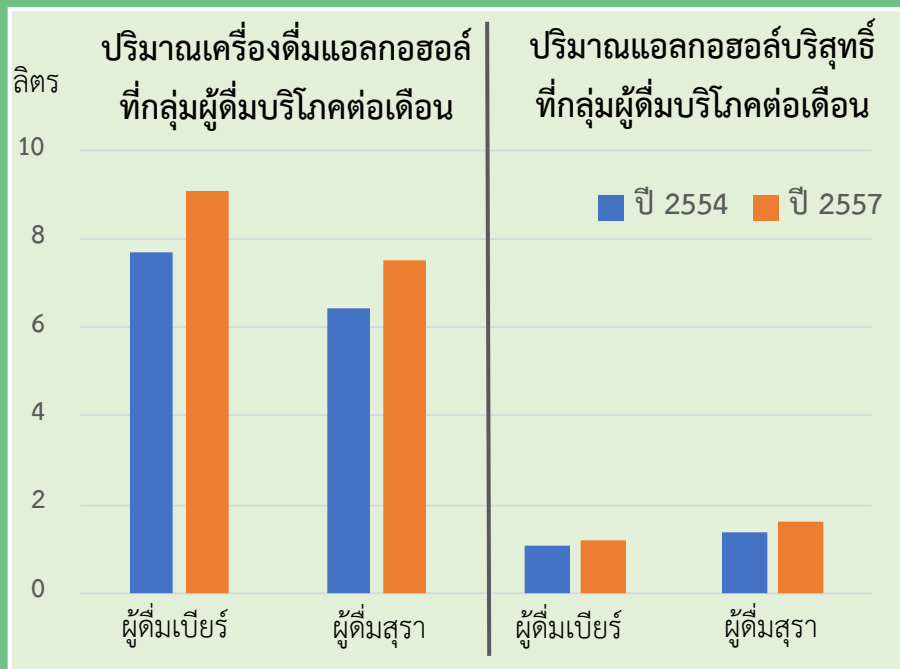
### ➔ แบบจำลอง Panel Fixed Effect:

การเปลี่ยนแปลงภาษีส่งผลต่อการเปลี่ยนแปลงปริมาณการจำหน่ายอย่างไม่มีนัยสำคัญทางสถิติ

# ผลกระทบของการเปลี่ยนระบบการจัดเก็บภาษีแบบสองเลือกหนึ่ง เป็นระบบสองเลือกหนึ่งภายใต้การเก็บภาษีแบบผสมในปี 2556 ต่อพฤติกรรมการดื่ม

## การศึกษา

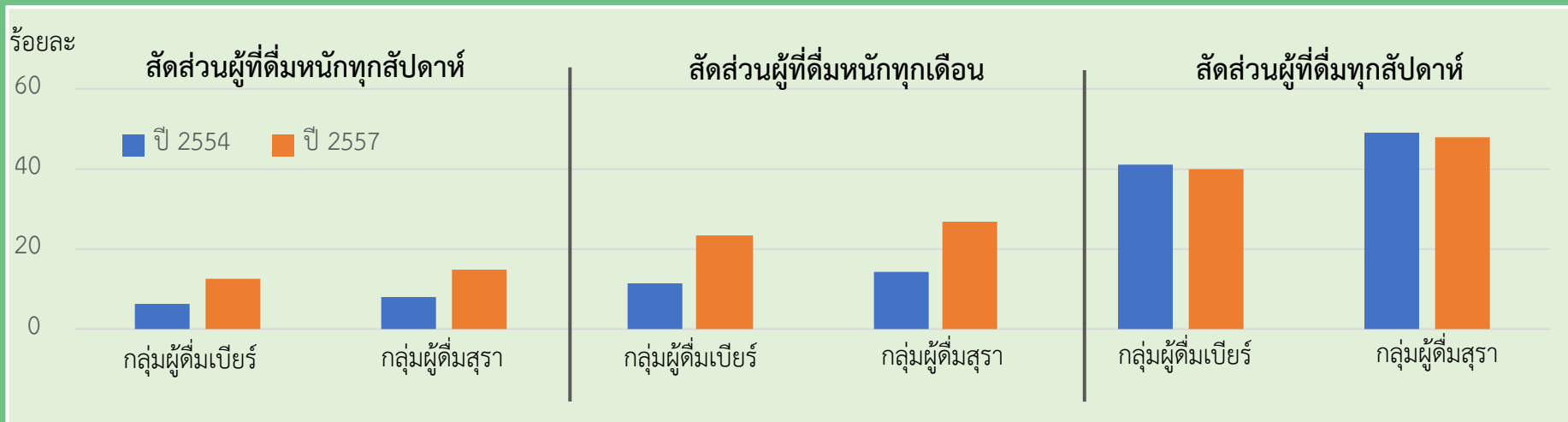
ใช้วิธีผลต่างสองชั้นซึ่งได้ออกแบบโดยใช้การเปลี่ยนแปลงราคาสัมพัทธ์ที่ต่างกันไปของเบียร์และสุรามาเปรียบเทียบการเปลี่ยนแปลงทางพฤติกรรมการดื่มนักดื่มเครื่องดื่มประเภทต่างๆ โดยมีการใช้ตัวแปรควบคุม อาทิ รัศมีรายได้ การศึกษา เพศ ในการศึกษา โดยใช้ข้อมูลระดับบุคคลจากการสำรวจพฤติกรรมการสูบบุหรี่และการดื่มสุรา (สพบส.) โดยสำนักงานสถิติแห่งชาติปี 2554 และ 2557



เปรียบเทียบสัดส่วนผู้ดื่มโดยใช้ค่าถ่วงน้ำหนักประชากรและ Adjusted Wald Test ระหว่างปี 2554 และ 2557 พบว่า

- สัดส่วนของผู้ที่ดื่มเบียร์ไม่เปลี่ยนแปลงอย่างมีนัยสำคัญ
- สัดส่วนผู้ที่ดื่มสุราเพิ่มขึ้นเล็กน้อยในปี 2557
- สัดส่วนผู้ที่ดื่มสุราแต่ไม่ดื่มเบียร์นั้นมีสัดส่วนเพิ่มขึ้นอย่างมีนัยสำคัญ

# ผลกระทบของการเปลี่ยนระบบการจัดเก็บภาษีแบบสองเลือกหนึ่ง เป็นระบบสองเลือกหนึ่งภายใต้การเก็บภาษีแบบผสมในปี 2556 ต่อพฤติกรรมการดื่ม (ต่อ)



**ผลการศึกษาพบว่า:** นักดื่มที่ดื่มเพียงสุราหรือดื่มเพียงเบียร์มีความถี่ในการดื่มน้อยกว่ากลุ่มที่ดื่มทั้งสุราและเบียร์ร้อยละ 3 ถึง 6 โดยกลุ่มผู้ที่ดื่มสุราอย่างเดียวมีความถี่ที่จะดื่มสุราทุกสัปดาห์ลดลงร้อยละ 2.3-2.8 ซึ่งตีความได้ว่า กลุ่มที่ดื่มสุราอย่างเดียวอาจจะมีภาวะพึ่งพาแอลกอฮอล์ต่ำกว่ากลุ่มที่ดื่มทั้งเบียร์และสุราจึงตอบสนองต่อราคาสุราที่เพิ่มขึ้นมากกว่า หรือกลุ่มนักดื่มที่ดื่มเครื่องดื่มทั้งสองประเภทซึ่งน่าจะเป็นนักดื่มประเภทที่มีพฤติกรรมการบริโภคค่อนข้างเสถียรกว่ามีการตอบสนองต่อราคาน้อยกว่ากลุ่มที่ดื่มเพียงแค่สุราหรือเบียร์เท่านั้น นอกจากนี้พบว่า การเปลี่ยนแปลงราคาต่อปริมาณแห่งแอลกอฮอล์บริสุทธิ์มีความสัมพันธ์อย่างมีนัยสำคัญกับการลดลงของการดื่มหนักของกลุ่มนักดื่มที่ดื่มเบียร์เท่านั้น โดยลดลงร้อยละ 2.6 ในการดื่มหนักทุกสัปดาห์และร้อยละ 2.7 ในการดื่มหนักทุกเดือน

# ข้อเสนอแนะทางนโยบาย

- ภาครัฐควรศึกษาความยืดหยุ่นของอุปสงค์และอุปทานของตลาดก่อนการปรับโครงสร้างภาษี เพื่อให้เข้าใจว่าภาระภาษีในการเก็บภาษีแต่ละรูปแบบตกอยู่กับใคร และมีการออกแบบภาษีให้ตรงกับความต้องการและวัตถุประสงค์ของภาครัฐ
- นอกจากจะมีการประกาศเปลี่ยนแปลงภาษีแล้ว ควรให้ข้อมูลแก่ทั้งผู้ผลิตและผู้บริโภค เกี่ยวกับหลักการของนโยบายและภาษีที่เปลี่ยนแปลง เพื่อให้ได้รับการตอบสนองอย่างที่ต้องการ ทั้งนี้ เนื่องจากการให้ข้อมูลมีผลต่อความชัดเจนของการเปลี่ยนแปลงภาษี (Tax Salience)
- ผลการศึกษาชี้ว่าการเปลี่ยนแปลงราคาของสินค้าที่มีลักษณะเสพติดไม่ได้ช่วยลดพฤติกรรมการใช้ที่ไม่พึงประสงค์อย่างมีประสิทธิภาพมากนัก นอกจากนี้ยังเป็นการเพิ่มภาระทางภาษีให้กับนักดื่มที่ดื่มอย่างมีความรับผิดชอบอีกด้วย ดังนั้นเพื่อที่จะลดการดื่มอย่างไม่รับผิดชอบ การใช้นโยบายทางเลือกที่ไม่ใช่นโยบายทางภาษีน่าจะมีประสิทธิภาพมากกว่า