



สถานการณ์การบริโภค เครื่องดื่มแอลกอฮอล์ ภาคเหนือ 2558

- ดร. เนื้อเพชร เล็กเฟื่องฟู
- ดร. ณัฐ ธารพานิช
- ดร. กิจวัตร ทาเจริญ
- สุขใจ ว่องไวศรีวัฒน์
- ดร. นพพล วิทยธรพงศ์

สถานการณ์การบริโภคเครื่องดื่มแอลกอฮอล์ ภาคเหนือ 2558

รายงานนี้จัดทำขึ้นเพื่อเผยแพร่ผลการสำรวจ พฤติกรรม และภาพรวมของสถานการณ์การดื่ม เครื่องดื่มแอลกอฮอล์ของประชากรไทย แหล่งข้อมูล ที่ใช้มาจาก "การสำรวจพฤติกรรมการสูบบุหรี่และการ ดื่มสุราของประชากร ปี พ.ศ. 2557" (สพพ.ส.) โดย สำนักงานสถิติแห่งชาติ

กลุ่มตัวอย่างของการสำรวจคัดเลือกมาจาก ทั่วทั้งประเทศแบ่งได้เป็น 5 พื้นที่ ได้แก่ กรุงเทพมหานคร ภาคใต้ ภาคกลาง ภาคเหนือ และภาคตะวันออกเฉียงเหนือ โดยผู้ตอบแบบสำรวจ คือ ประชากรไทยที่มีอายุ 15 ปี ขึ้นไป จำนวน 25,758 คน หรือเทียบเท่าการเป็นตัวแทน ของประชากร 54 ล้านคน หลังการถ่วงน้ำหนัก ประชากร

1 ความชุกของ นักดื่มในประเทศ



จำนวนประชากร จำนวนนักดื่ม และความชุกของนักดื่ม แยกตามภูมิภาค

ในกลุ่มประชากรผู้ใหญ่ อายุ 15 ปีขึ้นไป มีผู้ดื่มเครื่องดื่มแอลกอฮอล์จำนวนประมาณ 17.7 ล้านคน หรือคิดเป็นร้อยละ 32.3 หรืออาจกล่าวได้ว่า 1 ใน 3 ของคนไทยดื่มเครื่องดื่มแอลกอฮอล์ใน 12 เดือน ที่ผ่านมา

สำหรับภาคเหนือ มีผู้ดื่มเครื่องดื่มแอลกอฮอล์จำนวน 3.7 ล้านคน หรือคิดเป็นร้อยละ 39.2 ซึ่ง ถือเป็นสัดส่วนที่สูงกว่าภาพรวมของประเทศ

ภูมิภาค	จำนวนประชากร อายุมากกว่า 15 ปี (คน)	นักดื่มปัจจุบัน	
		จำนวนนักดื่ม (คน)	ความชุกของนักดื่ม (ร้อยละ)
ประเทศไทย	54,831,237	17,705,006	32.3
กทม.	7,435,116	2,249,123	30.3
กลาง (ไม่รวม กทม.)	15,988,789	4,823,818	30.2
เหนือ	9,469,355	3,711,040	39.2
ตะวันออกเฉียงเหนือ	14,804,434	5,480,601	37.0
ใต้	7,133,544	1,440,976	20.2

หัวข้อที่ทำการสำรวจประกอบด้วย 3 หมวดหลัก ดังนี้

หมวดที่ 1: ลักษณะทั่วไปของผู้ตอบ แบบสอบถาม เช่น เพศ อายุ การศึกษา และอาชีพ

หมวดที่ 2: ลักษณะของการดื่มเครื่องดื่ม แอลกอฮอล์ เช่น ความถี่การดื่ม ปริมาณ ประเภทของ เครื่องดื่ม ค่าใช้จ่าย ลักษณะของการเริ่มต้น สถานที่ ชื่อ/ดื่ม การดื่มหนัก

หมวดที่ 3: สภาวะแวดล้อม/ผลกระทบที่ เกี่ยวข้องกับการดื่ม เช่น ปัญหาซึ่งมีสาเหตุจากการ ดื่มเครื่องดื่มแอลกอฮอล์ ผลจากการดื่มสุราหรือ เครื่องดื่มแอลกอฮอล์แล้วขับรถหรือจักรยานยนต์ เป็นต้น

สำหรับรายงานฉบับนี้ จะนำเสนอผลการสำรวจ พฤติกรรมและภาพรวมของสถานการณ์การดื่ม เครื่องดื่มแอลกอฮอล์ของประชากรไทยในภาคเหนือ โดยจะเปรียบเทียบกับข้อมูลภาพรวมของทั้งประเทศด้วย

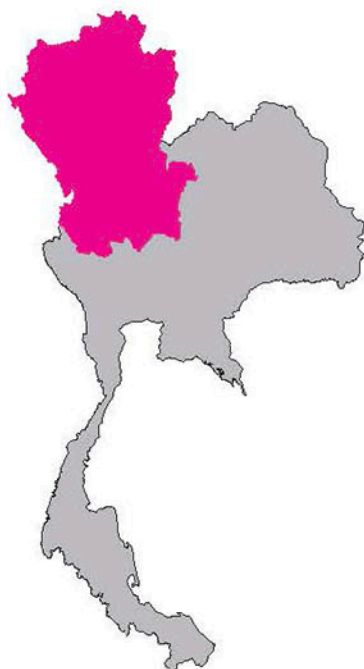
ความชุกของ นักดื่มภาคเหนือ 2

ภาคเหนือ
หญิง 19.6%

ชาย 60.2%

ประเทศไทย
หญิง 12.9%

ชาย 53.0%



ความชุกของนักดื่มในภาคเหนือ แยกตามเพศ

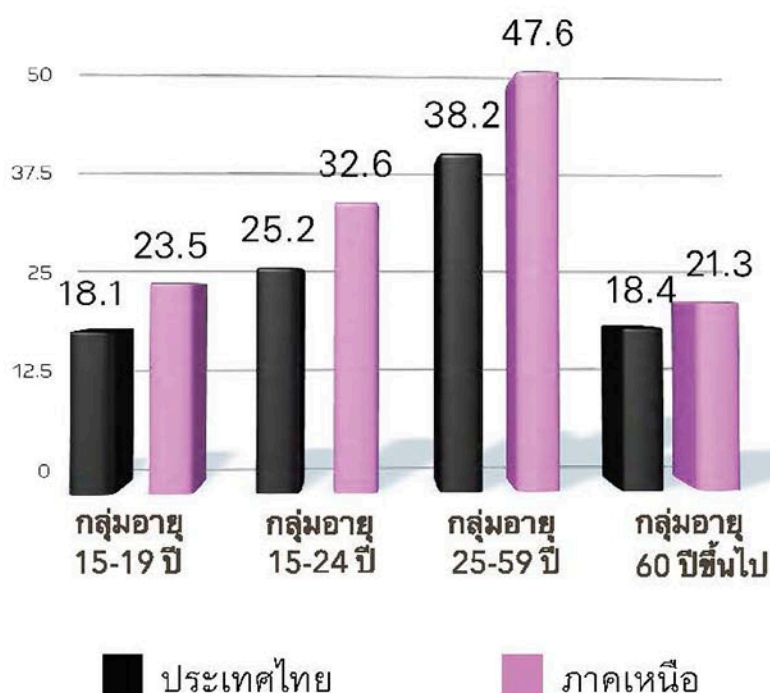
ภาคเหนือมีสัดส่วนของนักดื่มเพศหญิง
ค่อนข้างสูงที่ร้อยละ 19.6 ของประชากรเพศหญิง
(เฉพาะผู้ใหญ่อายุ 15 ปีขึ้นไป)

ขณะที่นักดื่มเพศชายมีสัดส่วนถึงร้อยละ 60.2
ซึ่งสูงกว่าค่าเฉลี่ยของประเทศที่ร้อยละ 12.9 และร้อยละ
53.0 ตามลำดับ

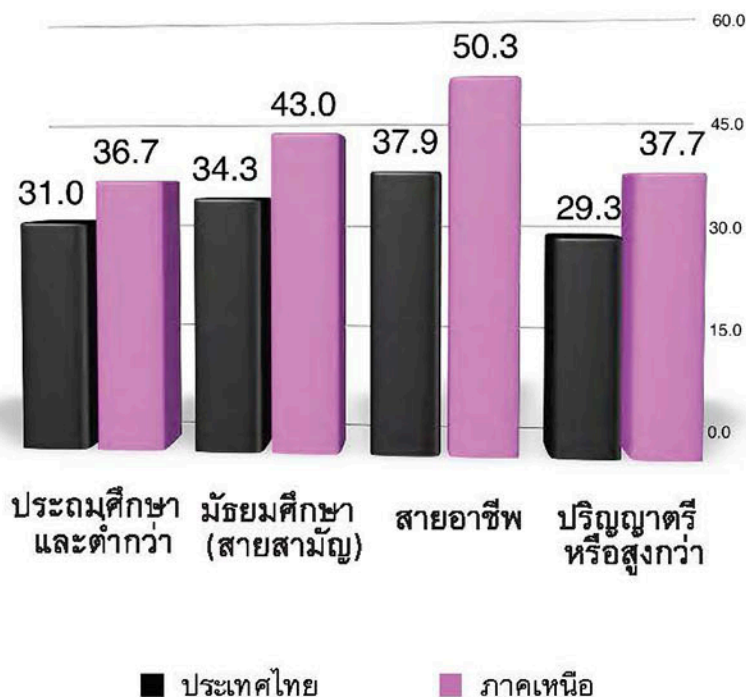
ความชุกของนักดื่มในภาคเหนือ แยกตามกลุ่มอายุ

ภาคเหนือมีนักดื่มในกลุ่มวัยรุ่นที่
มีอายุ 15-19 ปี (ซึ่งเป็นช่วงอายุที่
ต่ำกว่าอายุที่สามารถเข้าถึงเครื่องดื่ม
แอลกอฮอล์ได้ตามกฎหมาย) ถึงร้อยละ
23.5 ของประชากรวัยรุ่นทั้งหมดในภาค
สูงกว่าค่าเฉลี่ยของประเทศที่ร้อยละ
18.1 หรืออาจกล่าวได้ว่า ประมาณ 1
ใน 6 ของเยาวชนไทยทั้งหมดเข้าถึง
เครื่องดื่มแอลกอฮอล์ได้ก่อนอายุตามที่
กฎหมายกำหนด

สำหรับสัดส่วนของนักดื่มวัย
ทำงานอายุ 25-59 ปีในภาคเหนือ
คิดเป็นร้อยละ 47.6 ของประชากรวัย
ทำงานทั้งหมดในภาค สูงกว่าสัดส่วน
ของนักดื่มวัยทำงานในประเทศที่ร้อยละ
38.2



ความชุกของนักดื่มในภาคเหนือ แยกตามระดับการศึกษาสูงสุด



ในภาคเหนือนั้น ผู้ที่มีการศึกษาระดับประถมศึกษามีการดื่มเครื่องดื่มแอลกอฮอล์น้อยกว่าระดับการศึกษาอื่นๆ ที่ร้อยละ 36.7 ของประชากรทั้งหมดในระดับการศึกษาดังกล่าว ขณะที่ผู้ที่มีการศึกษาสายอาชีพมีส่วนของนักดื่มสูงที่สุดที่ร้อยละ 50.3

ทั้งนี้ สถานการณ์ในภาคเหนือสอดคล้องกับภาพรวมของประเทศที่ผู้ที่มีการศึกษาสายอาชีพมีส่วนของนักดื่มสูงที่สุดที่ร้อยละ 37.9 ขณะที่ผู้ที่มีการศึกษาระดับประถมศึกษาที่มีการดื่มเครื่องดื่มแอลกอฮอล์ค่อนข้างน้อย ที่ร้อยละ 31.0

ความชุกของนักดื่มในภาคเหนือ แยกตามอาชีพ

กลุ่มช่างเทคนิค
ช่างฝีมือ เจ้าหน้าที่เทคนิคมีส่วนของนักดื่มสูงกว่ากลุ่มอาชีพอื่นๆ คือร้อยละ 58.3 ของจำนวนประชากรในกลุ่มดังกล่าวในภาคเหนือ ขณะที่กลุ่มผู้ที่ไม่ได้ทำงานมีส่วนของนักดื่มต่ำที่สุดคือร้อยละ 16.3

นอกจากนี้ ส่วนของนักดื่มในแต่ละกลุ่มอาชีพของภาคเหนือยังสูงกว่าภาคอื่นๆ (ยกเว้นภาคตะวันออกเฉียงเหนือที่มีสัดส่วนสูงใกล้เคียงกัน) และสูงกว่าภาพรวมในระดับประเทศอีกด้วย

ประเทศไทย

40.5%

ภาคเกษตรและประมง



ภาคเหนือ

48.4%

ประเทศไทย

48.9%

ช่างเทคนิค,
ช่างฝีมือ,
เจ้าหน้าที่เทคนิค



ภาคเหนือ

58.3%

ประเทศไทย

13.2%

ไม่ทำงาน



ภาคเหนือ

16.3%

ประเทศไทย

30.0%

ภาคบริการ,
ค้าขาย



ภาคเหนือ

37.5%

ประเทศไทย

35.3%

ผู้บริหาร,
ข้าราชการ,
ผู้ประกอบการวิชาชีพต่างๆ



ภาคเหนือ

41.3%

ในปัจจุบัน ประชากรส่วนใหญ่
ในภาคเหนือเป็นผู้ที่ไม่มีเคยดื่ม
เครื่องดื่มแอลกอฮอล์เลย คิดเป็น
ร้อยละ 42.7

ขณะที่นักดื่มปัจจุบัน คิดเป็น
ร้อยละ 39.2 ของประชากรทั้งหมด
ส่วนมากมีความถี่ของการดื่ม
น้อยกว่า 1 ครั้งต่อสัปดาห์ เรียกว่า
ว่าเป็นการดื่มแบบนานๆ ครั้ง
(ร้อยละ 22.7)

ส่วนผู้ที่เคยดื่มหนักหรือ
ดื่มปริมาณมากในครั้งเดียวใน
ภาคเหนือคิดเป็นร้อยละ 43.5 ของ
นักดื่มทั้งหมดในภาค ซึ่งสถิติ
ดังกล่าว อยู่ในระดับใกล้เคียงกับ
ภาพรวมของประเทศ

ลักษณะของการดื่มเครื่องดื่มแอลกอฮอล์
จำแนกตามความถี่ (ร้อยละ)

ประเภทของนักดื่ม	ประเทศไทย	ภาคเหนือ
ผู้ไม่เคยดื่มเลย	54.5	42.7
ผู้เคยดื่มเล็กน้อย	13.2	18.1
นักดื่มปัจจุบัน	32.3	39.2
นักดื่มประจำ	13.7	16.5
นักดื่มนานๆ ครั้ง	18.6	22.7
สัดส่วนนักดื่มหนักต่อนักดื่ม ปัจจุบัน	43.2	43.5

3



นักดื่มประจำใน
ภาคเหนือ

ความชุกของนักดื่มในภาคเหนือ
แยกตามความถี่การดื่มและเพศ (ร้อยละ)

หากจำแนกประเภทของนักดื่มเป็น 2 ประเภท
คือ นักดื่มประจำ หมายถึง ผู้ที่ดื่มเครื่องดื่ม
แอลกอฮอล์อย่างน้อย 1-2 วันต่อสัปดาห์ (ดื่มทุก
สัปดาห์) และนักดื่มนานๆ ครั้ง หมายถึง ผู้ที่ดื่ม
เครื่องดื่มแอลกอฮอล์น้อยกว่า 1-3 วันต่อเดือน
(ไม่ได้ดื่มทุกสัปดาห์) พบว่า ภาคเหนือมีสัดส่วน
ของนักดื่มประจำที่ร้อยละ 42.1 ใกล้เคียงกับ
ค่าเฉลี่ยของประเทศที่ร้อยละ 42.4



หากจำแนกตามเพศแล้วพบว่า ภาคเหนือ
มีสัดส่วนของนักดื่มประจำเพศหญิงที่ร้อยละ 16.0
ของนักดื่มเพศหญิงทั้งหมดในภาค (เฉพาะผู้ใหญ่
อายุ 15 ปีขึ้นไป) ขณะที่นักดื่มประจำเพศชายมี
สัดส่วนสูงกว่าที่ร้อยละ 51.1 ของนักดื่มเพศชาย
ทั้งหมดในภาค ทั้งนี้ สัดส่วนของนักดื่มประจำ
ในภาคเหนือทั้งเพศหญิงและเพศชายอยู่ในระดับ
ใกล้เคียงค่าเฉลี่ยของประเทศที่ร้อยละ 18.0 และ
ร้อยละ 48.8 ตามลำดับ

ความถี่การดื่ม	ประเทศไทย	ภาคเหนือ
นักดื่มประจำ	42.4	42.1
นักดื่มนานๆ ครั้ง	57.6	57.9
เพศชาย 		
นักดื่มประจำ	48.8	51.1
นักดื่มนานๆ ครั้ง	51.2	48.9
เพศหญิง 		
นักดื่มประจำ	18.0	16.0
นักดื่มนานๆ ครั้ง	82.0	84.0

4 พฤติกรรมการดื่มเครื่องดื่มแอลกอฮอล์ ของประชากรในภาคเหนือ



ประเภทของเครื่องดื่มแอลกอฮอล์
ที่นิยมบริโภคในภาคเหนือ (ร้อยละ)

ประเภทเครื่องดื่มแอลกอฮอล์	ประเทศไทย	ภาคเหนือ
รวมสุรารูปประเภท	51.8	66.0
สุราขาว 	28.8	43.2
สุราสี / สุราแดง	22.7	22.2
สุราอื่นๆ 	0.3	0.7
เบียร์ 	44.2	30.9
ไวน์จุ่น / แชมเปญ / ไวน์ผลไม้ 	0.9	0.2
เครื่องดื่มอื่นๆ 	3.0	2.9

ประเภท ของเครื่องดื่มแอลกอฮอล์

นักดื่มในภาคเหนือเน้นดื่ม
สุรามากที่สุดคิดเป็นสัดส่วนถึง
ร้อยละ 66.0 ของการดื่มทั้งหมด
ในภาคเหนือ

สอดคล้องกับนักดื่มในภาพ
รวมส่วนใหญ่ (ร้อยละ 51.8) ที่เน้น
การดื่มสุราเช่นกัน ซึ่งรวมถึงสุรา
ขาว สุราสี สุราแดง และสุราอื่นๆ

ประเภทของเครื่องดื่มแอลกอฮอล์ที่นิยมบริโภคในภาคเหนือ แยกตามเพศ

หากวิเคราะห์แยกตามเพศแล้ว จะพบว่านักดื่มเพศหญิงในภาคเหนือมีส่วนการดื่มสุราและเบียร์
ค่อนข้างใกล้เคียงกัน คือ ร้อยละ 41.8 และร้อยละ 50.0 ตามลำดับ ขณะที่นักดื่มเพศชายเน้นการดื่มสุรา
มากกว่าเครื่องดื่มอื่นๆ ค่อนข้างมาก คือ ร้อยละ 74.5 เทียบกับการดื่มเบียร์ที่ร้อยละ 24.2

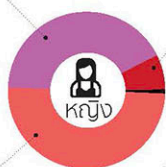
รวมสุรารูปประเภท 41.8%

สุราขาว 	22.4%
สุราสี / สุราแดง	18.4%
สุราอื่นๆ	1.1%




เครื่องดื่มอื่นๆ
7.4%

เบียร์ 
50.0%



ไวน์จุ่น /
แชมเปญ / ไวน์ผลไม้ 
0.8%

รวมสุรารูปประเภท 74.5%

สุราขาว 	50.4%
สุราสี / สุราแดง	23.5%
สุราอื่นๆ	0.6%



เบียร์
24.2%



เครื่องดื่มอื่นๆ 
1.1%



ไวน์จุ่น /
แชมเปญ / ไวน์ผลไม้ 
0.3%

ประเภทของเครื่องดื่มแอลกอฮอล์ที่นิยมบริโภคในภาคเหนือ แยกตามกลุ่มอายุ (ร้อยละ)



ประเภทเครื่องดื่มแอลกอฮอล์	กลุ่มอายุ		
	15-24 ปี 	25-59 ปี 	60 ปีขึ้นไป 
รวมสุราทุกประเภท	45.2	67.1	83.5
สุราขาว	23.1	43.2	66.0
สุราสี / สุราแดง	20.8	23.2	17.4
สุราอื่นๆ	1.3	0.7	0.1
เบียร์	47.9	30.6	12.8
ไวน์องุ่น / แชมเปญ / ไวน์ผลไม้	0.3	0.2	0.4
เครื่องดื่มอื่นๆ	6.6	2.1	3.3

สุราเป็นเครื่องดื่มที่นิยมมากที่สุดในกลุ่มวัยทำงานอายุ 25-59 ปี และนักดื่มที่มีอายุ 60 ปีขึ้นไป โดยคิดเป็นร้อยละ 67.1 และร้อยละ 83.5 ของการดื่มทั้งหมดในแต่ละกลุ่มอายุ ตามลำดับ

แต่หากดูในกลุ่มเยาวชนอายุ 15-24 ปี จะพบว่ามีการดื่มสุราและเบียร์อย่างละครึ่ง (ร้อยละ 45.2 และร้อยละ 47.9 ตามลำดับ)

เบียร์เป็นเครื่องดื่มที่นิยมมากที่สุด
ในกลุ่มเยาวชนและนักดื่มเพศหญิง
ขณะที่กลุ่มวัยทำงาน
กลุ่มผู้สูงอายุ
และนักดื่มเพศชาย
ดื่มสุราในสัดส่วนที่สูงที่สุด



ปริมาณ

การบริโภคต่อหัวประชากร จำแนกตามประเภทเครื่องดื่ม

ปริมาณการบริโภคเครื่องดื่มแอลกอฮอล์และปริมาณการบริโภคแอลกอฮอล์
บริสุทธิ์ต่อหัวประชากร แยกตามประเภทของเครื่องดื่มแอลกอฮอล์ (ลิตร)

ประเภทเครื่องดื่มแอลกอฮอล์	ปริมาณเครื่องดื่มแอลกอฮอล์ (ลิตร)		ปริมาณแอลกอฮอล์บริสุทธิ์ (ลิตร)	
	ประเทศไทย	ภาคเหนือ	ประเทศไทย	ภาคเหนือ
เบียร์	28.1	17.3	1.4	0.9
รวมสุราทุกประเภท	15.8	17.2	6.3	6.7
สุราขาว	8.4	11.3	3.4	4.5
สุราสี / สุราแดงราคาถูก	6.2	4.8	2.5	1.9
สุราสี / สุราแดงราคาแพง	0.8	0.3	0.4	0.1
สุรากลั่นชุมชน	0.3	0.8	0.0	0.1
ไวน์อุ่น / แชมเปญ / ไวน์ผลไม้	0.1	0.1	0.0	0.0
ไวน์คูลเลอร์ / สุราผสมน้ำผลไม้ / เหล้าปั่น	0.3	0.1	0.0	0.0
อื่นๆ	0.4	0.2	0.0	0.0
รวม	44.6	34.9	7.7	7.6

ปริมาณการบริโภคเครื่องดื่มแอลกอฮอล์ต่อหัวประชากรในภาคเหนืออยู่ที่ 34.9 ลิตร ต่ำกว่าภาพรวมของประเทศที่ 44.6 ลิตร โดยประมาณครึ่งหนึ่งเป็นการบริโภคเบียร์ (17.3 ลิตร) และรองลงมา คือ สุราขาว (11.3 ลิตร) ซึ่งปริมาณการบริโภคเบียร์ดังกล่าวอยู่ในระดับต่ำกว่าภาพรวมของประเทศ (17.3 ลิตร เทียบกับ 28.1 ลิตร) ขณะที่ปริมาณการบริโภคสุราขาวสูงกว่าภาพรวมของประเทศ (11.3 ลิตร เทียบกับ 8.4 ลิตร)

หากพิจารณาจากปริมาณแอลกอฮอล์บริสุทธิ์ต่อหัวประชากร พบว่านักดื่มภาคเหนือมีปริมาณการดื่มใกล้เคียงกับทั้งประเทศ คือ 7.6 ลิตร เทียบกับ 7.7 ลิตร ซึ่งกว่าครึ่งหนึ่งของปริมาณรวมดังกล่าวมาจากสุราขาว คือ 4.5 ลิตร ขณะที่ในภาพรวมของทั้งประเทศ การดื่มสุราขาวอยู่ที่ประมาณ 3.4 ลิตรเท่านั้น

นักดื่มภาคเหนือมีค่าใช้จ่าย
เฉลี่ยต่อคนต่อเดือนอยู่ที่
585.4 บาท
ต่ำกว่าค่าเฉลี่ยของประเทศที่
882.8 บาท

ค่าใช้จ่าย ในการดื่มเครื่องดื่มแอลกอฮอล์

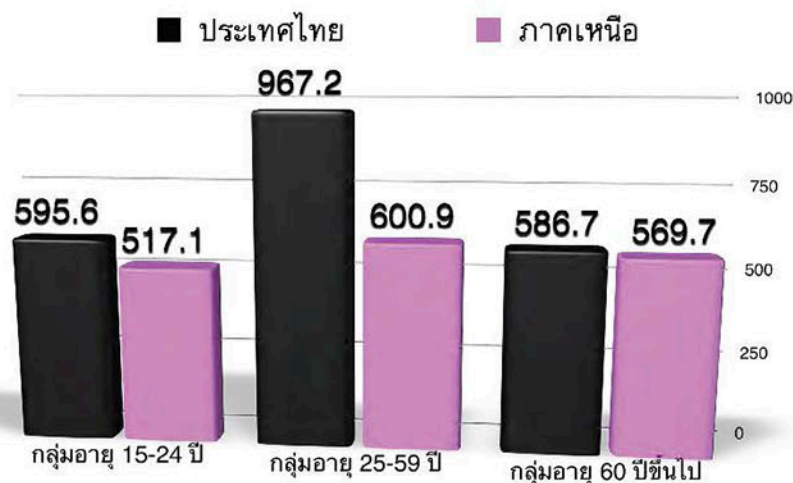
ค่าใช้จ่ายในการดื่มเครื่องดื่มแอลกอฮอล์ต่อคนต่อเดือน แยกตามเพศ (บาท)

นักดื่มในภาคเหนือมีค่าใช้จ่ายเฉลี่ยต่อคนต่อเดือนในการดื่มเครื่องดื่มแอลกอฮอล์อยู่ที่ 585.4 บาท ต่ำกว่าค่าเฉลี่ยของประเทศที่ 882.8 บาท และหากนำสถิติดังกล่าวมาคำนวณค่าใช้จ่ายรวมต่อเดือนของนักดื่มทั้งหมดในภาคเหนือ พบว่าสูงถึง 2.2 พันล้านบาท ขณะที่ค่าใช้จ่ายรวมต่อเดือนของนักดื่มทั้งประเทศอยู่ที่ 15.6 พันล้านบาท

หากวิเคราะห์แยกตามเพศแล้ว จะพบว่านักดื่มเพศชายในภาคเหนือมีค่าใช้จ่ายเฉลี่ยสูงกว่าเพศหญิงค่อนข้างมาก คือ 669.6 บาท และ 296.4 บาท ตามลำดับ

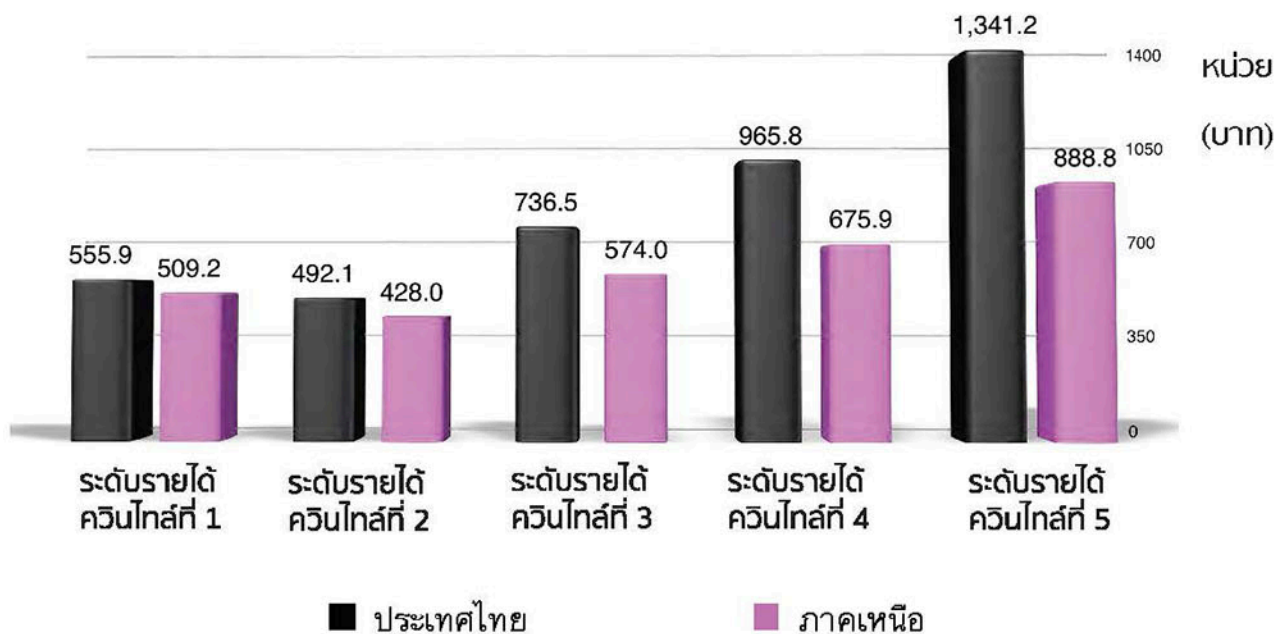


ค่าใช้จ่ายในการดื่มเครื่องดื่มแอลกอฮอล์ต่อคนต่อเดือน แยกตามกลุ่มอายุ (บาท)



กลุ่มนักดื่มวัยทำงานอายุ 25-59 ปี มีค่าใช้จ่ายเฉลี่ยต่อคนต่อเดือนมากกว่ากลุ่มอื่นๆ คือ 600.9 บาท แต่ยังคงต่ำกว่านักดื่มวัยทำงานในภาพรวมของทั้งประเทศ ที่มีค่าใช้จ่ายเฉลี่ย 967.2 บาท

ค่าใช้จ่ายในการดื่มเครื่องดื่มแอลกอฮอล์ ต่อคนต่อเดือน แยกตามระดับรายได้ (บาท)



เมื่อแบ่งรายได้ของนักดื่มออกเป็น 5 กลุ่ม พบว่านักดื่มที่มีระดับรายได้ในควินไทล์ที่ 1 (ระดับเศรษฐกิจต่ำที่สุด) มีค่าใช้จ่ายเฉลี่ยต่อคนต่อเดือน 509.2 บาท ซึ่งถือว่าอยู่ในระดับสูงเมื่อเทียบกับกลุ่มนักดื่มที่มีระดับรายได้ในควินไทล์ที่ 5 (ระดับเศรษฐกิจสูงที่สุด) ที่มีค่าใช้จ่ายเฉลี่ยที่ 888.8 บาท นอกจากนี้ เป็นที่น่าสังเกตว่ากลุ่มควินไทล์ที่ 1 ยังมีค่าใช้จ่ายเฉลี่ยสูงกว่าควินไทล์ที่ 2 อีกด้วย คือ 509.2 บาท เทียบกับ 428.0 บาท ตามลำดับ

หากแบ่งตามสถานที่ดื่ม พบว่านักดื่มในภาคเหนือมีค่าใช้จ่ายสำหรับการดื่มที่บ้านสูงกว่าการดื่มที่ร้าน คือ เฉลี่ยต่อคนต่อเดือน 320.7 บาท และ 264.7 บาท ตามลำดับ ซึ่งค่าใช้จ่ายทั้งสองหมวดดังกล่าวต่ำกว่าในภาพรวมของประเทศที่ 470.6 บาท และ 412.3 บาท ตามลำดับ

เมื่อแบ่งตามเพศ จะพบว่าทั้งนักดื่มเพศหญิงและเพศชายในภาคเหนือมีค่าใช้จ่ายสำหรับการดื่มที่บ้านสูงกว่าการดื่มที่ร้านเล็กน้อย คือ 156.8 บาท เทียบกับ 139.6 บาท สำหรับนักดื่มเพศหญิง และ 368.4 บาท เทียบกับ 301.2 บาท สำหรับนักดื่มเพศชาย

เมื่อแบ่งตามกลุ่มอายุของนักดื่มในภาคเหนือ พบว่าวัยทำงานอายุ 25-59 ปี และผู้ที่มีอายุ 60 ปีขึ้นไป ใช้เงินไปกับการซื้อเครื่องดื่มแอลกอฮอล์มาดื่มที่บ้านมากกว่าการดื่มที่ร้าน ขณะที่กลุ่มเยาวชนอายุ 15-24 ปี มีค่าใช้จ่ายในการดื่มที่ร้านสูงกว่าที่บ้านเล็กน้อย คือ 278.8 บาท เทียบกับ 238.3 บาท ตามลำดับ และเมื่อแบ่งตามระดับรายได้ของผู้ดื่ม พบว่าผู้ดื่มในทุกๆ ระดับรายได้มีค่าใช้จ่ายในการดื่มที่บ้านสูงกว่าที่ร้าน

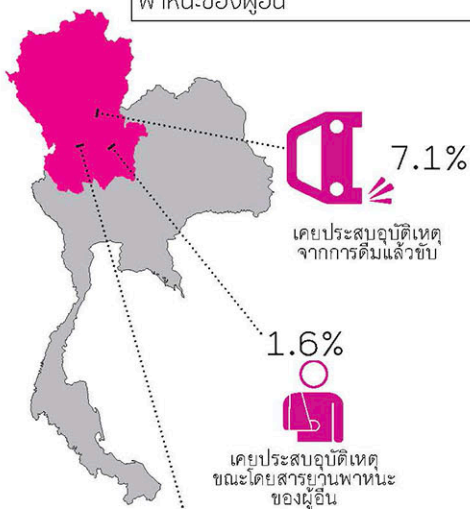


ผลจากการดื่ม เครื่องดื่มแอลกอฮอล์ 5



ผลกระทบจากการดื่มเครื่องดื่มแอลกอฮอล์ในภาคเหนือ (ร้อยละ)

ผลกระทบจากการดื่ม	ประเทศไทย	ภาคเหนือ
เคยดื่มแอลกอฮอล์แล้วขับชียานพาหนะ	20.9	29.3
เคยประสบอุบัติเหตุจากการดื่มแล้วขับ (ถามเฉพาะผู้ที่ตอบว่าเคยดื่มแล้วขับ)	8.0	7.1
เคยประสบอุบัติเหตุขณะโดยสารยานพาหนะของผู้อื่น	1.6	1.6



ร้อยละ 29.3 ของผู้ตอบแบบสำรวจในภาคเหนือ ระบุว่าตนเคยดื่มเครื่องดื่มแอลกอฮอล์แล้วขับชียานพาหนะ ซึ่งสูงกว่าภาพรวมของประเทศที่ร้อยละ 20.9 อย่างไรก็ตาม เมื่อพิจารณาเฉพาะผู้ที่ดื่มแล้วขับ พบว่าสัดส่วนของผู้ที่เคยประสบอุบัติเหตุจากการดื่มแล้วขับอยู่ที่ร้อยละ 7.1 ต่ำกว่าภาพรวมของประเทศที่ร้อยละ 8.0 ทั้งนี้ สัดส่วนของผู้ที่ตอบว่าเคยประสบอุบัติเหตุขณะโดยสารยานพาหนะของผู้อื่นคิดเป็นร้อยละ 1.6 เช่นเดียวกับภาพรวมของประเทศ

นักดื่มภาคเหนือ
เคยประสบอุบัติเหตุ
จากการดื่มแล้วขับ
ร้อยละ 7.1

ภาคเหนือมีผู้ดื่มเครื่องดื่มแอลกอฮอล์ใน
12 เดือนที่ผ่านมาร้อยละ 39.2 หรือ
ประมาณ 3.7 ล้านคน

โดยมีนักดื่มในกลุ่มวัยรุ่นที่มีอายุ 15-19 ปี
ประมาณร้อยละ 23.5 ของประชากรวัยรุ่น
ทั้งหมดในภาคเหนือ



จัดทำโดย

ศูนย์วิจัยปัญหาสุรา (Center for Alcohol Studies)

www.cas.or.th

086-309-5570, 085-357-7170