

การดื่มเครื่องดื่มที่มีแอลกอฮอล์ กับความยากจนในครัวเรือน ของภาคเหนือตอนบน

Alcohol Consumption and the Poverty of Household in the Upper North of Thailand

กษิษฐา ไทยกล้า

สถาบันวิจัยวิทยาศาสตร์สุขภาพ มหาวิทยาลัยเชียงใหม่

ที่ปรึกษาวิชาการ

อากาศ ศิริวงศ์ ณ อยุธยา
อภิรักษ์ อร่ามรัตน์



ได้รับทุนสนับสนุนจากศูนย์วิจัยปัญหาสุรา

สำนักงานกองทุนสนับสนุนการส่งเสริมสุขภาพ (สสส.) 2556

การดื่มเครื่องดื่มที่มีแอลกอฮอล์ กับความยากจนในครัวเรือน ของภาคเหนือตอนบน

Alcohol Consumption and the Poverty of Household in the Upper North of Thailand

กนิษฐา ไทยกล้า

สถาบันวิจัยวิทยาศาสตร์สุขภาพ มหาวิทยาลัยเชียงใหม่

ที่ปรึกษาวิชาการ

อากาศ ศิริวงศ์ ณ อยุธยา

อภินันท์ อร่ามรัตน์



ได้รับทุนสนับสนุนจากศูนย์วิจัยปัญหาสุรา

สำนักงานกองทุนสนับสนุนการสร้างเสริมสุขภาพ (สสส.) 2556

การดื่มเครื่องดื่มที่มีแอลกอฮอล์กับความยากจน ในครัวเรือนของภาคเหนือตอนบน

Alcohol Consumption and the Poverty of Household in
the Upper North of Thailand

กนิษฐา ไทยกกล้า

สถาบันวิจัยวิทยาศาสตร์สุขภาพ มหาวิทยาลัยเชียงใหม่

ที่ปรึกษาวิชาการ

อาภา ศิริวงศ์ ณ อยุธยา

อภิรักษ์ อร่ามรัตน์

ได้รับทุนสนับสนุนจากศูนย์วิจัยปัญหาสุรา

สำนักงานกองทุนสนับสนุนการสร้างเสริมสุขภาพ (สสส.) 2556

พิมพ์ครั้งที่ 1 (ธันวาคม 2556)

แบบปก จัดรูปเล่ม เกรียงไกร ฟิ่งเชื้อ

พิมพ์ที่ จรัสสินทวงศ์การพิมพ์ จำกัด (กรุงเทพฯ)

คำนำ

จากคำพูดที่ว่า “ยิ่งตี๋ยิ่งจน” หรือ “ยิ่งจนยิ่งตี๋” จึงเกิดแนวคิดที่จะหาข้อเท็จจริงที่เกี่ยวกับการตี๋เครื่องตี๋ที่มีแอลกอฮอล์ การดำเนินโครงการได้รับสนับสนุนอย่างดีจากศูนย์วิจัยปัญหาสุรา ได้รับแรงผลักดันแนวคิดทางวิชาการจากอาจารย์หมอวิชัย ไปรษณจินดา อ.อาภา ศิริวงศ์ ณ อยุธยา รศ.พญ. สาวิตรี อัมธนาวงศ์กรชัย ผศ.นพ. อภินันท์ อร่ามรัตน์ ได้รับความช่วยเหลืออย่างดีจากผู้นำชุมชน และอาสาสมัครสาธารณสุขในเขตภาคเหนือตอนบน ผู้วิจัยหวังเป็นอย่างยิ่งว่าข้อมูล ข้อเท็จจริงที่ได้จากการศึกษาของโครงการนี้จะเป็นข้อมูลสนับสนุนนโยบายการพัฒนา เพิ่มคุณภาพชีวิต ลดปัญหาทางสุขภาพ ปัญหาทางเศรษฐกิจ ของประชาชนไทย

กนิษฐา ไทยกล้า

ธันวาคม 2556

บทสรุปผู้บริหาร

รายงานผลวิจัยเชิงสำรวจฉบับนี้ได้รับการจัดทำขึ้นโดยสถาบันวิจัยวิทยาศาสตร์สุขภาพ มหาวิทยาลัยเชียงใหม่ ภายใต้การสนับสนุนทุนวิจัยของศูนย์วิจัยปัญหาสุรา(ศวส.) เรื่องการดื่มเครื่องดื่มที่มีแอลกอฮอล์กับความยากจนในครัวเรือนของภาคเหนือตอนบน ซึ่งเป็นเพียงการศึกษาเพื่อสะท้อนแบบแผน บริบทการดื่มของครัวเรือนยากจนความสัมพันธ์ของปัญหาและผลกระทบที่เกิดขึ้นจากการดื่มสุราของครัวเรือนยากจน และกระบวนการให้ความช่วยเหลือ มาตรการและนโยบายที่เกี่ยวข้องกับการแก้ปัญหาการดื่มเครื่องดื่มแอลกอฮอล์ และความยากจนในพื้นที่จาก 2 จังหวัด 450 ครัวเรือน 44 หมู่บ้านผ่านการสัมภาษณ์เชิงลึก การสังเกตแบบมีส่วนร่วม และการสัมภาษณ์แบบตัวต่อตัว ช่วงไตรมาสแรกของปีพ.ศ. 2556

จากผลการวิเคราะห์ข้อมูลหลังจากที่มีการปรับขึ้นค่าแรงขั้นต่ำและเปิดเส้นทางคมนาคมระหว่างประเทศไทยและประเทศลาวซึ่งทำให้ครัวเรือนยากจนเดิมมีรายได้เพิ่มมากขึ้นพบว่าครัวเรือนยังคงยากจนและมีรายได้เฉลี่ยน้อยกว่า 30,000 บาทต่อคนต่อปี มากกว่าร้อยละ 74 มีสมาชิกคนใดคนหนึ่งดื่มเครื่องดื่มที่มีแอลกอฮอล์ 1 ปี มากกว่าร้อยละ 50 มีค่านิยมและความเชื่อที่ต้องดื่มลดอาการปวดเมื่อย ให้มีแรง เจริญอาหาร เป็นการตอบแทนที่มาช่วยงาน และเป็นส่วนหนึ่งของค่าจ้างที่นายจ้างต้องเลี้ยงสุราหลังจากเลิกทำงาน โดยส่วนมากนิยมดื่มสุรากลั่นชุมชนแบบไม่ติดแถมปีปริมาณที่ดื่มเฉลี่ย 6-7 ดื่มมาตรฐานต่อวันที่ดื่ม ส่วนมากดื่มเป็นประจำทุกสัปดาห์สมาชิกในครัวเรือนเพศชาย มีโอกาสดื่มแบบหนักมากกว่าเพศหญิง 2.10 เท่า มีโอกาสดื่มประจำทุกสัปดาห์มากกว่าเพศหญิง 2.61 เท่าอายุ 15-24 ปี มีโอกาสดื่มแบบหนักมากกว่ากลุ่มอายุ 60 ปีขึ้นไป 11.45 เท่า ครัวเรือนที่มีรายได้เฉลี่ยต่อคนน้อยกว่า 30,000 บาทต่อปี มีโอกาสที่สมาชิกในครัวเรือนเป็นผู้ดื่มในช่วง 1 ปีที่ผ่านมา และมี

โอกาสที่เป็นผู้ดื่มแบบหนักมากกว่าครัวเรือนที่มีรายได้เฉลี่ยต่อคนสูงกว่า 30,000 บาทบาทต่อปี 0.60 เท่า และ 0.35 เท่า ครัวเรือนยากจนที่มีสมาชิกในครัวเรือนเป็นผู้ดื่มแบบหนักมีโอกาสจนมากกว่าครัวเรือนที่ไม่มีสมาชิกในครัวเรือนดื่มหนัก 0.34 เท่า ขณะเดียวกันครัวเรือนใดที่มีสมาชิกดื่มสามารถลดค่าเครื่องดื่มที่มีแอลกอฮอล์ลดได้ 1% ส่งผลให้ครัวเรือนนั้นจะมีเงินออมเพิ่มขึ้น 267.99

สมาชิกในครัวเรือนที่เป็นผู้ดื่มประจำทุกสัปดาห์มีโอกาสเจ็บป่วยด้วยโรคที่เกี่ยวข้องกับการดื่ม (โรคตับแข็ง ซึมเศร้า ได้รับบาดเจ็บทางกาย และได้รับอุบัติเหตุทางถนน) มากกว่าคนที่ไม่ดื่มประจำทุกสัปดาห์ 2.56 เท่า และมีโอกาสได้รับอุบัติเหตุจากการดื่มมากกว่า 2.53 เท่า สมาชิกในครัวเรือนที่เป็นผู้ดื่มหนักมีโอกาสเจ็บป่วยด้วยโรคที่เกี่ยวข้องกับการดื่มมากกว่าคนที่ดื่มไม่หนัก 1.86 เท่า มีโอกาสได้รับอุบัติเหตุจากการดื่มมากกว่าคนที่ไม่ดื่มแบบหนัก 2.19 เท่า



สารบัญ

คำนำ

บทสรุปผู้บริหาร

บทที่ 1 บทนำ

1.1 ความสำคัญของปัญหา

1.2 วัตถุประสงค์ของการศึกษา

1.3 วิธีการศึกษา

1

1

3

3

บทที่ 2 ผลการศึกษา

2.1 บริบทพื้นที่ชุมชนที่ทำการศึกษา

2.2 การดื่มเครื่องดื่มที่มีแอลกอฮอล์ของครัวเรือนยากจน

ในภาคเหนือตอนบน

9

9

12

บทที่ 3 วิเคราะห์ความสัมพันธ์การดื่มเครื่องดื่มที่มีแอลกอฮอล์

กับความยากจน

3.1 ลักษณะประชากรตัวอย่างและพฤติกรรมการดื่มเครื่องดื่ม

ที่มีแอลกอฮอล์

3.2 การดื่มเครื่องดื่มแอลกอฮอล์ของสมาชิกในครัวเรือน

3.3 ผลกระทบที่เกิดจากการดื่มเครื่องดื่มที่มีแอลกอฮอล์

19

19

20

34

สารบัญ (ต่อ)

3.4	ทัศนคติต่อการรับรู้มาตรการ ลดละเลิกสูรา มาตรการทางด้านภาษี และการดูแลผู้ติดยสูราในชุมชน	36
3.5	ความสัมพันธ์ระหว่างปัจจัยที่ส่งผลต่อความยากจนและการดื่มเครื่องดื่มที่มีแอลกอฮอล์ของครัวเรือน (จนแล้วดื่ม)	42
3.6	ความสัมพันธ์ของปัจจัยทางประชากรของสมาชิกในครัวเรือนยากจนกับรูปแบบการดื่มเครื่องดื่มที่มีแอลกอฮอล์	44
3.7	ความสัมพันธ์ระหว่างการดื่มเครื่องดื่มที่มีแอลกอฮอล์ของสมาชิกในครัวเรือนกับความยากจน (ดื่มแล้วจน)	46
3.8	ความสัมพันธ์ระหว่างครัวเรือนยากจน (ครัวเรือนที่มีรายได้เฉลี่ยต่อคน < 30,000 บาท/ปี) กับการดื่มเครื่องดื่มที่มีแอลกอฮอล์ (จนแล้วดื่ม)	47
3.9	ความสัมพันธ์ของปัญหาและผลกระทบที่เกิดขึ้นจากการดื่มสูราของครัวเรือนยากจน	48
บทที่ 4	สรุปและอภิปรายผล	53

บรรณานุกรม

สารบัญตาราง

ตาราง 1	แสดงพื้นที่และจำนวนครัวเรือนยากจนตัวอย่าง	4
ตาราง 2	แสดงจำนวนและร้อยละของข้อมูลทั่วไปและการมีสมาชิกในครัวเรือน ดื่มเครื่องดื่มแอลกอฮอล์ช่วง 1 ปีที่ผ่านมา	20
ตาราง 3	แสดงจำนวนและร้อยละข้อมูลทั่วไปของสมาชิกในครัวเรือนที่มีพฤติกรรม การดื่มเครื่องดื่มแอลกอฮอล์ในช่วง 12 เดือนก่อนการศึกษาจำแนกตาม ระดับความยากจนของครัวเรือน	21
ตาราง 4	แสดงอายุเฉลี่ยที่เริ่มดื่มเครื่องดื่มแอลกอฮอล์ของสมาชิกในครัวเรือน	23
ตาราง 5	แสดงช่วงเวลาในการดื่มเครื่องดื่มแอลกอฮอล์ครั้งสุดท้ายจำแนกตาม ระดับความยากจนของครัวเรือน	24
ตาราง 6	แสดงความบ่อยในการดื่มเครื่องดื่มแอลกอฮอล์ในช่วง 12 เดือนที่ผ่านมา จำแนกตามระดับความยากจนของครัวเรือน	25
ตาราง 7	แสดงปริมาณแอลกอฮอล์ที่ดื่มจำแนกตามระดับความยากจน ของครัวเรือนและเพศ	26
ตาราง 8	แสดงจำนวนและร้อยละของสถานที่ส่วนใหญ่ที่ดื่ม เครื่องดื่มแอลกอฮอล์จำแนกตามระดับความยากจนของครัวเรือน	29

สารบัญตาราง (ต่อ)

ตาราง 9	แสดงจำนวนและร้อยละของบุคคลที่ร่วมดื่มเครื่องดื่มที่มีแอลกอฮอล์ ด้วยบ่อยครั้งที่สุดจำแนกตามระดับความยากจนของครัวเรือน	30
ตาราง 10	แสดงจำนวนและร้อยละของสถานที่ซื้อเครื่องดื่มที่มีแอลกอฮอล์มา จำแนกตามระดับความยากจนของครัวเรือน	31
ตาราง 11	แสดงจำนวนและร้อยละของวิธีการจ่ายเงินค่าเครื่องดื่มที่มีแอลกอฮอล์ จำแนกตามระดับความยากจนของครัวเรือน	32
ตาราง 12	แสดงจำนวนและร้อยละของการดื่มเครื่องดื่มที่มีแอลกอฮอล์ จำแนกตามระดับความยากจนของครัวเรือน	33
ตาราง 13	แสดงจำนวนและร้อยละการเคยประสบอุบัติเหตุจากการดื่ม เครื่องดื่มแอลกอฮอล์ จำแนกตามระดับความยากจนของครัวเรือน	34
ตาราง 14	แสดงจำนวนและร้อยละการเคยเจ็บป่วยจากโรคที่เกี่ยวข้องกับการดื่ม เครื่องดื่มแอลกอฮอล์จำแนกตามระดับความยากจนของครัวเรือน	35
ตาราง 15	แสดงจำนวนและร้อยละของหมู่บ้านที่มีมาตรการรณรงค์งดการดื่ม	36
ตาราง 16	แสดงทราบกำหนดเวลาในการอนุญาตขายเครื่องดื่มที่มีแอลกอฮอล์ ตามที่กฎหมายจำแนกตามระดับความยากจนของครัวเรือน	39
ตาราง 17	แสดงทราบกำหนดเวลาในการอนุญาตขายเครื่องดื่มที่มีแอลกอฮอล์ ตามที่กฎหมายจำแนกตามระดับความยากจนของครัวเรือน	40
ตาราง 18	แสดงจำนวนและร้อยละการมีกรปรับเปลี่ยนภาษีสุร่าจำแนกตาม ระดับความยากจนของครัวเรือน	41

สารบัญตาราง (ต่อ)

ตาราง 19 แสดงความชุกของครัวเรือนที่มีสมาชิกในครอบครัวเต็มในช่วง 1 ปีที่ผ่านมาจำแนกตามอาชีพของหัวหน้าครัวเรือน	43
ตาราง 20 แสดงความชุกของรูปแบบการดื่มเครื่องดื่มที่มีแอลกอฮอล์ กับปัจจัยทางประชากรของสมาชิกในครัวเรือน	44
ตาราง 21 แสดงความชุกของการดื่มแบบหนักกับความยากจน	46
ตาราง 22 แสดงความสัมพันธ์ระหว่างสัดส่วนรายจ่ายค่าสุราต่อรายได้และอาชีพของครัวเรือน	47
ตาราง 23 แสดงความชุกของครัวเรือนยากจน (ครัวเรือนที่มีรายได้เฉลี่ยต่อคน <30,000บาท/ปี) กับการดื่มเครื่องดื่มที่มีแอลกอฮอล์	48
ตาราง 24 แสดงครัวเรือนที่ได้รับผลกระทบจากการดื่มจำแนกตามการดื่มของสมาชิกในครัวเรือน	49
ตาราง 25 แสดงความชุกของการดื่มเครื่องดื่มที่มีแอลกอฮอล์กับการเจ็บป่วยด้วยโรคที่เกี่ยวข้องกับการดื่มเครื่องดื่มที่มีแอลกอฮอล์ของสมาชิกในครัวเรือน	49
ตาราง 26 แสดงความชุกของปัจจัยที่ส่งผลต่อการเจ็บป่วยด้วยโรคที่เกี่ยวข้องกับการดื่มเครื่องดื่มที่มีแอลกอฮอล์	50
ตาราง 27 แสดงความชุกของปัจจัยที่ส่งผลต่อการเจ็บป่วยด้วยโรคที่เกี่ยวข้องกับการดื่มเครื่องดื่มที่มีแอลกอฮอล์	50

บทที่ 1

ผลการศึกษา

1.1 ความสำคัญของปัญหา

ถึงแม้ปัจจุบันภาวะเศรษฐกิจในภาพรวมของประเทศไทยมีแนวโน้มดีขึ้นในขณะเดียวกัน ความยากจนก็มีแนวโน้มเพิ่มมากขึ้นด้วย โดยเฉพาะภาคเหนือที่มีความยากจนมากรองจากภาคตะวันออกเฉียงเหนือ ภาคเหนือตอนบนประมาณร้อยละ 19 ของผลิตภัณฑ์มวลรวมมาจากการผลิตสาขาเกษตรกรรม(1) เกิดปัญหาความยากจน ภาระหนี้สิน และการกระจายรายได้เหล่านี้นับว่าเป็นปัญหาสะสมที่เกิดขึ้นมาจากหลายปัจจัยด้วยกัน โดยปัจจัยหนึ่งเป็นผลสืบเนื่องมาจากการบริโภคเครื่องดื่มแอลกอฮอล์ จากการสำรวจพฤติกรรมการดื่มสุราของประชากรในประเทศไทยอายุ 15 ปีขึ้นไป ปี พ.ศ. 2554 ประมาณการจำนวนประชากร 53.9 ล้านคน เป็นผู้ดื่มสุราในระหว่าง 12 เดือนก่อนวันสัมภาษณ์ 17.0 ล้านคน ร้อยละ 31.5 โดยผู้ชายมีอัตราการดื่มสูงกว่าผู้หญิงประมาณ 5 เท่า และกลุ่มวัยทำงาน 25-59 ปี มีอัตราการดื่มสูงกว่ากลุ่มอื่น คือ ร้อยละ 37.3 มีข้อสังเกตว่ากลุ่มผู้สูงอายุของไทยยังมีการดื่มสุราสูงถึงร้อยละ 16.6 และพบว่านอกเขตเทศบาลนิยมดื่มเบียร์และสุราขาว/สุรากลั่นชุมชน ร้อยละ 40.3 และ 32.8 ตามลำดับ ประชากรนอกเขตเทศบาลมีส่วนร่วมของการดื่มยาของสุรา สุราแช่ที่บ้าน สูงกว่าในเขตเทศบาล ในครัวเรือนที่สมาชิกดื่มสุราประมาณการจำนวนประชากร 34.8 ล้านคน ร้อยละ 64.6 การดื่มสุราทำให้ครัวเรือนมีปัญหาทางการเงินร้อยละ 12.4 ส่วนใหญ่เกินกว่าร้อยละ 77.0 มีปัญหาทางการเงินในครัวเรือนเล็กน้อย ส่วนที่มีปัญหาทางการเงินมากมีร้อยละ 4.5 โดยนอกเขตเทศบาลจะมีปัญหามากกว่าในเขตเทศบาล(2) จากพฤติกรรมดังกล่าวส่งผลให้คนไทยที่ดื่มมากติดปกติจนเกิดโรคติดสุรามากถึง 5.3 ล้านคนอาศัยอยู่

ภาคเหนือมีมากที่สุดถึงร้อยละ 13.3 (3) และมีค่าใช้จ่ายกับแอลกอฮอล์เป็นสัดส่วนต่อรายได้ และต่อรายจ่ายที่สูงกว่าภูมิภาคอื่น โดยในปี พ.ศ. 2553 พบว่ามีค่าใช้จ่ายเกี่ยวกับเครื่องดื่ม แอลกอฮอล์ร้อยละ 4.5 ภาคเหนือตอนบนดื่มสุรามากที่สุดเป็นอันดับหนึ่งของประเทศ โดยเฉพาะจังหวัดพะเยา แพร่ เชียงราย และน่าน (4) โดยข้อมูลจากการสำรวจจะระบุว่ามีความนิยม วัฒนธรรมในการดื่มสุราเพื่อเข้าสังคม สังสรรค์หลังการทำงานและในงานบุญต่างๆ เพื่อความ สนุกสนาน รวมถึงเป็นการแสดงความขอบคุณต่อผู้ที่มาช่วยงาน ของเจ้าภาพ หลายคนกลับไป ดื่มสุราอีกหลังจากการรักษาโรคติดสุรา เพราะต้องกลับไปอยู่ในสิ่งแวดล้อมที่ย่ำแย่ ไม่สามารถ ปฏิเสธได้ (5) ข้อมูลจากการสัมภาษณ์จังหวัดเชียงรายเจ้าภาพในงานต่างๆ จะนำสุรา มารับแขก หากปฏิเสธถือว่าไม่ให้เกียรติเจ้าภาพและพบว่าเด็กและเยาวชนในช่วงอายุ 11 ขวบ ดื่มสุราเพราะสาเหตุมาจากผู้ใหญ่ที่ให้เด็กลองดื่ม และที่สำคัญที่สุดที่ทำให้เด็กในภาคเหนือ ดื่มสุรามามาก "สุรามือสอง" ที่ผู้ใหญ่ดื่มไม่หมดและทิ้งไว้ ทำให้เด็กที่อยากรู้อยากลองนำไปดื่ม และจากรายงานของสำนักงานกองทุนสนับสนุนการส่งเสริมสุขภาพ พบว่าการดำเนิน นโยบายสุราเสรียังเป็นอีกปัจจัยสำคัญที่ทำให้คนในภาคเหนือติดสุรา (6) จากข้อมูลการสำรวจ ของประชาคมงดสุราภาคเหนือ พบการดื่มสุรานอกจากมีผลกระทบต่อรายได้ในครัวเรือนแล้ว อาจเป็นปัจจัยหนึ่งที่ทำให้เกิดความยากจน อีกทั้งยังอาจส่งผลกระทบต่อสุขภาพและ ประสิทธิภาพการทำงาน ซึ่งส่งผลกระทบต่อเศรษฐกิจของครัวเรือนในระยะยาวหรือผลทางอ้อม ที่มีต่อการตายและการบาดเจ็บที่เกิดจากอุบัติเหตุ (7) จากสถิติการเกิดอุบัติเหตุวันที่ 11-16 เมษายน พ.ศ. 2555 จังหวัดเชียงรายมีผู้ที่เมาแล้วขับจนเกิดอุบัติเหตุมากถึง 1,283 คน บริเวณ ถนนสายรองตามชนบท (8) ครัวเรือนยากจน ชาวบ้านระดับรากหญ้า หาเช้ากินค่ำมักดื่มสุรา เพราะความเครียดจากความล้มเหลวในการประกอบอาชีพ โดยเฉพาะสุราขามีราคาถูกลง อีกทั้ง ยังหาซื้อได้ง่ายจากร้านค้าทั่วไปในหมู่บ้าน

ดังนั้นการศึกษาครั้งนี้ผู้วิจัยสนใจศึกษาเกี่ยวกับการดื่มเครื่องดื่มที่มีแอลกอฮอล์ กับ ความยากจน ทั้งในสถานะที่เป็นตัวกระตุ้นให้เกิดความยากจน เป็นสาเหตุของความยากจน และศึกษาบริบท พฤติกรรม รูปแบบการดื่มในชุมชนด้วย นอกจากนี้ ผู้วิจัยยังสนใจศึกษา ลักษณะปัญหาและผลกระทบที่เกิดจากการดื่มเครื่องดื่มที่มีแอลกอฮอล์ ซึ่งรวมถึงกระบวนการ ให้ความช่วยเหลือ การแก้ไขปัญหา การปฏิบัติตามนโยบาย มาตรการการควบคุมเครื่องดื่มที่มี แอลกอฮอล์ในพื้นที่ เพื่อนำเสนอเป็นแนวทาง นโยบาย มาตรการ และกลไกการส่งเสริม

คุณภาพชีวิตประชาชนไทย โดยสนับสนุนให้ชุมชน ผู้นำชุมชน และครัวเรือนตระหนักถึงและป้องกันความเสี่ยงจากการดื่มเครื่องดื่มที่มีแอลกอฮอล์ที่ส่งผลต่อความเป็นอยู่ของครัวเรือนชุมชนต่อไป

1.2 วัตถุประสงค์ของการศึกษา

- 1.2.1 ศึกษาแบบแผน บริบทการดื่มของครัวเรือนยากจน
- 1.2.2 ศึกษาความสัมพันธ์ของปัญหาและผลกระทบที่เกิดขึ้นจากการดื่มสุราของครัวเรือนยากจน
- 1.2.3 ศึกษากระบวนการให้ความช่วยเหลือ มาตรการและนโยบายที่เกี่ยวข้องกับการแก้ปัญหการดื่มเครื่องดื่มแอลกอฮอล์ และความยากจนในพื้นที่

1.3 วิธีการศึกษา

ประชากร ขนาดตัวอย่าง และการเลือกตัวอย่าง

ประชากรที่ใช้ในการศึกษา คือ ครัวเรือนยากจนของจังหวัดพะเยา และจังหวัดเชียงราย ซึ่งเป็นจังหวัดที่มีผู้ดื่มสุรามากในภาคเหนือตอนบน ข้อมูลครัวเรือนยากจนเป้าหมายของอำเภอต่างๆ ระบบข้อมูล จปฐ. ปี พ.ศ. 2553 ของจังหวัดพะเยา และจังหวัดเชียงรายซึ่งมีทั้งสิ้น 4,370 ครัวเรือน (9)

กลุ่มตัวอย่าง คือ ครัวเรือนยากจนในพื้นที่จังหวัดพะเยา และจังหวัดเชียงราย ขนาดตัวอย่าง คำนวณจากสัดส่วนผู้ที่ดื่มเครื่องดื่มแอลกอฮอล์ 0.453 กำหนดให้ผลกระทบจากการสุ่มตัวอย่างหลายชั้นเท่ากับ 3 อัตราการตอบกลับเท่ากับ 1 ครัวเรือนยากจนตัวอย่าง 450 ครัวเรือน

วิธีการสุ่มตัวอย่าง

เพื่อให้ข้อมูลที่มีข้อผิดพลาดจากการสุ่มตัวอย่างน้อยที่สุดและมีคุณภาพมากที่สุด จึงเลือกใช้วิธีการสุ่มตัวอย่างแบบแบ่งกลุ่มชั้นภูมิหลายชั้น (Stratified Multi-stage sampling) โดยมีขั้นตอนดังนี้

1. สุ่มอำเภอด้วยวิธีเลือกตัวอย่างแบบมีระบบ โดยใช้การสุ่มตัวอย่างแบบกำหนดความน่าจะเป็นให้เป็นสัดส่วนกับขนาด (PPS)

2. สุ่มตำบลของอำเภอที่สุ่มได้โดยใช้การสุ่มตัวอย่างแบบกำหนดความน่าจะเป็นให้เป็นสัดส่วนกับขนาด (PPS)

3. สุ่มครัวเรือนยากจนโดยใช้การสุ่มตัวอย่างแบบระบบจากบัญชีครัวเรือนยากจน ศูนย์อำนวยการปฏิบัติการขจัดความยากจนและพัฒนาชนบทตามปรัชญาเศรษฐกิจพอเพียง กรมพัฒนาชุมชน

ตาราง 1 แสดงพื้นที่และจำนวนครัวเรือนยากจนตัวอย่าง

อำเภอ	ตำบล	ครัวเรือนยากจนตัวอย่าง
จุน	ลอ จุน ห้วยข้าวเก่า	82
เมืองพะเยา	บ้านต้นบ้านตอม ท่าวังทอง	166
เชียงแสน	เวียง ป่าสัก ศรีดอนมูล	41
พาน	แม่จ้อ เมืองพาน ป่าหุ่ง	161
รวม		450

นิยามศัพท์

- ครัวเรือนยากจน หมายถึง ครัวเรือนใดที่มีรายได้ต่ำกว่าเฉลี่ยของคนไทย 30,000 บาท/คน/ปี ตามเกณฑ์เกณฑ์ชี้วัดด้านรายได้ของ จปฐ. (10)
- แบบแผนการดื่ม หมายถึง พฤติกรรม รูปแบบการดื่มเครื่องดื่มแอลกอฮอล์ การดื่มในชีวิต การดื่มในปัจจุบัน การดื่มแบบหนัก ปริมาณการดื่ม ค่าใช้จ่ายสำหรับการดื่ม ในช่วง 1 ปีที่ผ่านมา
- 1ดื่มมาตรฐาน หมายถึง ปริมาณแอลกอฮอล์ 10 กรัมวิธีการคำนวณปริมาณแอลกอฮอล์ที่ดื่มเข้าไป โดยในแต่ละมิลลิลิตรของเอทานอลจะมีแอลกอฮอล์บริสุทธิ์ 0.79 กรัม โดยมีวิธีการคำนวณดังนี้

$$\text{ปริมาตร(มล.)} \times \text{ดีกรี} / 100 \times 0.79 = \text{ปริมาณแอลกอฮอล์(กรัม)}$$

เช่น ดื่มเบียร์ 1 ขวดใหญ่ (640 มล.) ดีกรีความเข้มข้น 5%

$$\begin{aligned} \text{ปริมาณแอลกอฮอล์ที่ดื่มเข้าไป} &= 640 \times 0.05 \times 0.79 \\ &= 25.3 \text{ (กรัม) หรือ } 2.53 \text{ ดื่มมาตรฐาน} \end{aligned}$$

การดื่มเครื่องดื่มที่มีแอลกอฮอล์เสี่ยงต่อสุขภาพของผู้ดื่มและมีโอกาสเกิดความเสียหายแก่ผู้อื่นได้ ซึ่งไม่ควรดื่มสุรา/เบียร์/ไวน์มากกว่า 2 ดื่มมาตรฐานต่อวัน และไม่ดื่มมากกว่า 5 วันต่อสัปดาห์

การเทียบปริมาณแอลกอฮอล์ในเครื่องดื่มมาตรฐาน (Standard Drink)

- สุราสี 35 ดีกรี : 2 ฝาใหญ่ หรือ 30 cc = 1 ดื่มมาตรฐานหาก 1 แบนมี 350 cc : ½ แบน = 6 ดื่มมาตรฐาน, 1 = แบน 12 ดื่มมาตรฐานหาก 1 ขวดมี 700 cc : ½ ขวด = 12 ดื่มมาตรฐาน, 1 ขวด = 24 ดื่มมาตรฐาน
 - สุราขาว 40 ดีกรี : 1 เป๊ก หรือ 50 cc = 1.5 ดื่มมาตรฐาน
 - เบียร์ 5 % เช่น สิงห์ ไฮนาเกน ลีโอ เขียว ไทเกอร์ ช้างตราฟ : ¾ กระป๋อง/ขวดเล็ก = 1 ดื่มมาตรฐาน, 1 ขวดใหญ่ 660 cc = 2.5 ดื่มมาตรฐาน
 - เบียร์ 6.4% เช่น ช้าง : ½ กระป๋อง หรือ 1/3 ขวดใหญ่ = 1 ดื่มมาตรฐาน
- (11)

- ปัญหาและผลกระทบ หมายถึง รวมทั้งผลกระทบทางร่างกาย ความเป็นอยู่ ความสูญเสียโอกาสในการประกอบอาชีพ สังคม อุดมคติ เป็นต้น
- ความเสี่ยงที่ได้รับจากการดื่มเครื่องดื่มแอลกอฮอล์ หมายถึง ผลกระทบที่ได้รับจากการดื่มเครื่องดื่มในช่วง 1 ปีที่ผ่านมาโดยใช้แบบประเมินความเสี่ยงจากการดื่มเครื่องดื่มแอลกอฮอล์ (Alcohol Use Disorder Identification; AUDIT)

เครื่องมือที่ใช้ในการศึกษา

เครื่องมือที่ใช้ในการศึกษาประกอบด้วย แบบสัมภาษณ์ตัวต่อตัวและแบบสัมภาษณ์เชิงลึกดังนี้

1. แบบสัมภาษณ์ตัวต่อตัวหัวหน้าครัวเรือน ประกอบด้วยประเด็นดังต่อไปนี้จำนวน
 - 1) สมาชิกในครัวเรือนทั้งหมด
 - 2) สภาพบ้านของครัวเรือนที่ถูกสัมภาษณ์
 - 3) ข้อมูลลักษณะทั่วไปของครัวเรือน ประกอบด้วย ศาสนา เชื้อชาติ รายได้ รายจ่าย ภาระหนี้สินของครัวเรือน สถานภาพอาชีพ ปัญหา และผลกระทบที่ครอบครัวได้รับจากการที่มีสมาชิกในครัวเรือนดื่มเครื่องดื่ม

ที่มีแอลกอฮอล์ ได้แก่ อุบัติเหตุ การทะเลาะวิวาท ความรุนแรง
ครอบครัวแตกแยกการว่างงาน การถูกดำเนินคดีปัญหาทางด้าน
สุขภาพ ความเสี่ยงที่ได้รับจากการดื่ม

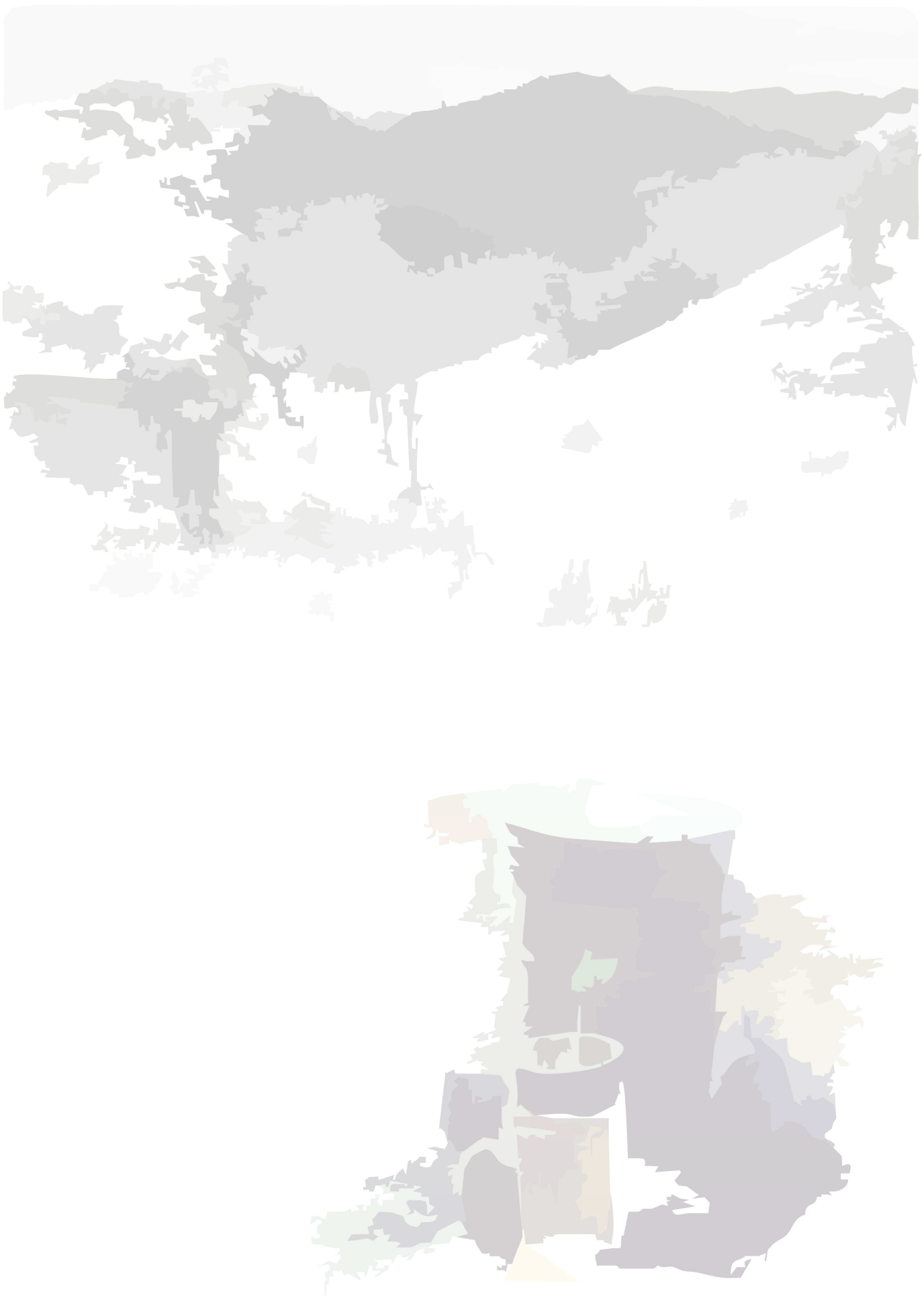
2. แบบบันทึกเกี่ยวกับสมาชิกทุกคนภายในครัวเรือน ประกอบด้วย เพศ อายุ
ความสัมพันธ์กับหัวหน้าครัวเรือน อาชีพ รูปแบบการดื่ม ได้แก่ การดื่มในชีวิต
อายุที่เริ่มดื่ม การดื่มใน 1 ปีที่ผ่านมา การดื่มใน 30 วันที่ผ่านมา การดื่มแบบ
หนัก การเคยเมาแล้วขับและเกิดอุบัติเหตุหรือถูกจับ สำหรับสมาชิกในครัวเรือน
ที่มีพฤติกรรมการดื่มช่วง 1 ปีก่อนการสัมภาษณ์ให้ ประเมินปัญหาการดื่มสุรา
(Alcohol Use Disorder Identification; AUDIT) (17) ของสมาชิกในครัวเรือน
3. แบบสัมภาษณ์เชิงลึกผู้นำชุมชน ผู้ใหญ่บ้าน/
ประกอบด้วย
 - ลักษณะสภาพพื้นที่โดยทั่วไปลักษณะภูมิประเทศ ลักษณะประชากร
เศรษฐกิจ การประกอบอาชีพ ศาสนา เป็นต้น
 - สภาพสังคม ประเพณี วัฒนธรรม ค่านิยมของคนในชุมชนที่ยึดถือ
ปฏิบัติ และความเชื่อมโยงเกี่ยวข้องกับการดื่มเครื่องดื่มแอลกอฮอล์
 - การมีกิจกรรมการผลิตและจำหน่ายเกี่ยวกับเครื่องดื่มที่มีแอลกอฮอล์
 - การแก้ปัญหา การนำนโยบาย มาตรการ การดูแลผู้ที่ได้รับผลกระทบ
จากการเครื่องดื่มที่มีแอลกอฮอล์มาใช้ในพื้นที่
 - การแก้ปัญหาปากท้อง ความยากจนของคนในพื้นที่
4. แบบบันทึกการสังเกตบริบทการดื่มแบบมีส่วนร่วม ประกอบด้วย
 - ชนิด ประเภทเครื่องดื่มที่มีแอลกอฮอล์
 - จำนวนคนที่ร่วมในการดื่มครั้งนี้
 - ปริมาณการดื่มที่สมาชิกในครัวเรือนนั้นๆ ดื่ม
 - รูปแบบภาชนะที่ใช้ในการดื่ม
 - สภาพแวดล้อม บริเวณ สถานที่ดื่ม ช่วงเวลาในการดื่ม และระยะเวลา
ที่นั่งดื่ม
 - บริบทของอาการหลังจากที่ดื่มสิ้นสุดการดื่ม

การวิเคราะห์ข้อมูล

การวิเคราะห์ข้อมูลเชิงคุณภาพโดยใช้การวิเคราะห์ข้อมูลเชิงพรรณนาเกี่ยวกับลักษณะที่ปรากฏให้มีชัดเจนขึ้น การนำข้อมูลทั้งหมดมาสรุปและบรรยายข้อมูลอย่างละเอียดเพื่อตอบคำถามตามประเด็นการสัมภาษณ์ที่กำหนดให้อย่างครบถ้วน โดยมีขั้นตอนคือ ตรวจสอบความครบถ้วนสมบูรณ์ของเนื้อหา การตีความหมาย การแยกแยะข้อมูล การหาความเหมือนและความแตกต่าง การจัดกลุ่ม/ประเภท การให้น้ำหนัก การตรวจสอบความถูกต้องและความแม่นยำของข้อมูล ทำการวิเคราะห์แบบอุปนัย ตีความสร้างข้อสรุปที่แสดงความสัมพันธ์ของสภาวะแวดล้อมและปัจจัยที่เกี่ยวข้อง ซึ่งต้องนำบริบทข้อมูลเชิงปริมาณมาทำการวิเคราะห์และสังเคราะห์ควบคู่ไปด้วย การสรุป และการเขียนเป็นรายงานตามวัตถุประสงค์ของการวิจัยเพื่อนำเสนอผลการวิจัยต่อผู้ที่เกี่ยวข้องต่อไป

การวิเคราะห์ข้อมูลเชิงปริมาณด้วยสถิติเชิงพรรณนา ได้แก่ ร้อยละ ค่าเฉลี่ย ส่วนเบี่ยงเบนมาตรฐานและ นำมาวิเคราะห์ความสัมพันธ์ระหว่าง บริบทการดื่ม ความยากจน และ ปัญหา ด้วยวิเคราะห์ความสัมพันธ์ของข้อมูล (Chi-square test) วิเคราะห์เพื่อหาปัจจัยทำนายความยากจน การดื่มเครื่องดื่มที่มีแอลกอฮอล์ ด้วยการใช้การวิเคราะห์ถดถอยพหุคูณ Binary Logistic Regression โดยใช้โปรแกรม STATA version 10





บทที่ 2

ผลการศึกษา

2.1 บริบทพื้นที่ชุมชนที่ทำการศึกษา

สภาพพื้นที่ศึกษามีสัดส่วนของในเขตเทศบาลและนอกเขตเทศบาลพอๆ กัน คือ ในเขตเทศบาล 23 หมู่บ้าน นอกเขตเทศบาล 21 หมู่บ้าน โดยหลายแห่งการยกฐานะจากองค์การบริหารส่วนตำบล (อบต.) มาสู่เทศบาลตำบล ตามบทบัญญัติในพระราชบัญญัติเทศบาล พ.ศ. 2496 ทั้งนี้จากเกณฑ์การปกครองของกระทรวงมหาดไทยได้ระบุว่าเขตเทศบาล คือ พื้นที่ที่มีประชากรมากพอสมควร และมีการกระจายตัวหนาแน่น มีความเจริญทางเศรษฐกิจ ทำให้ในเขตเทศบาลตำบลจึงมีลักษณะ “ความเป็นเมือง” ผสมผสานกับ “ชนบท” กล่าวคือ ในพื้นที่ที่มีความเจริญทางสาธารณูปโภคขั้นพื้นฐาน มีย่านธุรกิจการค้า ร้านสะดวกซื้อ และขณะเดียวกันยังคงมีพื้นที่ทำทางการเกษตรกรรม มีลักษณะของครอบครัวขยาย (สมาชิกในครัวเรือนแยกไปสร้างครอบครัวใหม่ สร้างบ้านใหม่แต่อยู่ภายในบริเวณรั้วเดียวกัน) ปะปนไปกับลักษณะของครอบครัวเดี่ยว ทางด้านพื้นที่นอกเขตเทศบาลก็ได้หมายความว่าอะไร “ความเจริญ” แต่อย่างไรก็ตาม เนื่องจากสภาพของชนบทปัจจุบันได้เปลี่ยนแปลงไปอย่างมาก ซึ่งเรียกได้ว่าเป็น “ชนบทแบบใหม่” ที่มีลักษณะหลายประการเข้าข่าย “ความเป็นเมือง” ขณะเดียวกันก็มีลักษณะความเป็นชนบท อีกทั้งเขตการปกครองแบบองค์การบริหารส่วนตำบล (อบต.) ในหลายแห่งก็มีความใกล้เคียงกับเทศบาลตำบลด้วยเช่นกันเนื่องจากกำลังเตรียมตัวที่จะยกฐานะเป็นเทศบาลตำบล

บริบทชุมชนจังหวัดเชียงราย

จังหวัดเชียงราย เป็นจังหวัดที่อยู่ทางตอนเหนือที่สุดของประเทศไทย อาณาเขตทิศเหนือจรดแขวงเมืองสาตและแขวงท่าขี้เหล็ก รัฐฉาน ประเทศพม่า โดยมีทางหลวงแผ่นดินทะลุผ่านถึงกัน ทางถนนที่เชื่อมต่อไปยังประเทศพม่าที่ด่านพรมแดนแม่สาย อำเภอแม่สาย และสะพานมิตรภาพไทย-ลาวแห่งที่ 4 ถนนสาย R3A ที่อำเภอเชียงของ ส่วนทิศตะวันออกเฉียงเหนือติดต่อกับแม่น้ำโขง ทิศตะวันออกจดทิวเขาหลวงพระบางซึ่งปันเขตแดนไทยกับประเทศลาว (12) สภาพบ้านเมืองทั่วไปค่อนข้างเป็นสังคมเมือง ท่าเลที่ตั้งบ้านเมืองมีทั้งพื้นราบเชิงเขาและบนดอย อาชีพของครัวเรือนยากจนส่วนใหญ่ทำนา ทำไร่ ทำสวน ช่วงที่ว่างจากการทำงานภาค

● ● ●
“ส่วนใหญ่จะต้มสุราขายที่จะ
นำเข้ามาจากลาว ซื้อมาใน
ราคาถังละ 500-600 บาท
(ถังน้ำดื่มแบบขวดขนาด
30 ลิตร) หรือขวดน้ำดื่ม
พลาสติกขนาด 500 มล.
ราคาขวดละ 20 บาท นำมา
ขายในชุมชน ราคาขวดละ 30
บาท ถูกกว่า รสชาติดีกว่า
และแรงกว่าสุราขายของไทย
(หมู่บ้านดอยสะเกี๋ ตำบล
ศรีดอนมูล)”

● ● ●
ระหว่างอำเภอต่างๆ จะซื้อจากร้านขายของชำในหมู่บ้าน หรือซื้อจากโรงกลั่นสุราชุมชนในหมู่บ้านที่อาศัยอยู่ หรือหมู่บ้านใกล้เคียงในพื้นที่ที่ทำการศึกษารวม 21 หมู่บ้าน พบว่ามีโรงกลั่นสุราชุมชน 12 แห่ง แบ่งเป็นโรงกลั่นสุราชุมชนที่ขออนุญาตผลิตอย่างถูกต้อง 11 แห่ง โรงกลั่นสุราชุมชนที่ไม่ได้ขออนุญาต 1 แห่ง ซึ่งอยู่ในหมู่บ้านที่อยู่บนดอย

เกษตรกรรมในหมู่บ้านหรือหมู่บ้านข้างๆ ใกล้เคียง ตลอดแนวริมแม่น้ำโขงของอำเภอเชียงแสนมีท่าเรือขนส่งสินค้าระหว่างประเทศไทยและจีน ประกอบกับในปี พ.ศ. 2556 มีการเปิดใช้สะพานมิตรภาพไทย-ลาว แห่งที่ 4 ถนนสาย R3A อย่างเป็นทางการและการมีบ่อนคาสิโนขนาดใหญ่ที่ฝั่งประเทศลาว จึงทำให้บริเวณนี้เป็นย่านเศรษฐกิจ และแหล่งท่องเที่ยวที่สำคัญแห่งหนึ่ง ครัวเรือนที่อยู่ในบริเวณนี้ส่วนหนึ่งมีอาชีพการขายของที่ระลึกขายส่งผลไม้และสินค้าจากเมืองจีน ลูกจ้างบริษัทขนส่งสินค้า ทำงานในโรงแรม รีสอร์ท เป็นต้น

เครื่องดื่มที่มีแอลกอฮอล์สามารถหาซื้อได้ตามร้านขายของชำ ร้านสะดวกซื้อต่างๆ ส่วนมากนิยมดื่มสุราสีและเบียร์เกรดอีโคโนมี สำหรับหมู่บ้านอยู่ห่างออกไปที่ไม่ได้อยู่ในเขตอำเภอ หรือไม่ได้ติดถนนใหญ่ที่เชื่อม

ค่านิยม ความเชื่อ และวัฒนธรรมในชุมชนมีความเชื่อมโยงกับการตีมูลค่าเครื่องตีที่มี แอลกอฮอล์อย่างเช่นถ้าในชุมชนมีการจัดงาน ไม่ว่าจะเป็งานของหน่วยงาน อบต. งานขึ้น บ้านใหม่ งานแต่งงาน งานศพ หรืองานประเพณีต่างๆ เจ้าภาพหรือเจ้าของงานต้องเลี้ยง เครื่องตีที่มีแอลกอฮอล์สำหรับขอบคุณชาวบ้านที่มาช่วยงาน

บริบทชุมชนจังหวัดพะเยา

จังหวัดพะเยามีเนื้อที่ประมาณ 6,335 ตารางกิโลเมตร ตอนเหนือมีพื้นที่ติดกับจังหวัด เชียงราย ทิศตะวันออกติดกับสาธารณรัฐประชาธิปไตยประชาชนลาวและจังหวัดน่าน ส่วนทาง ตะวันตกติดกับจังหวัดลำปาง และทางด้านใต้ติดกับจังหวัดแพร่ (13) ครัวเรือนยากจนมากกว่า ร้อยละ 80 ประกอบอาชีพทำนา ทำไร่ นอกฤดูกาลก็จะไปทำงานรับจ้างการทำนาของครัวเรือน ยากจนเกือบครึ่งหนึ่งที่ใช้วิธีการเช่าที่นา ซึ่งส่วนใหญ่เป็นการเช่าที่นาของคนในหมู่บ้านเอง (บ้างก็เป็นญาติพี่น้องกัน) ในระบบนาเช่ายังคงมีการแบ่งส่วนแบ่งแบบ “แบ่งครึ่ง” หรือ “ยะนา ผ่าเกิง” (คือ ผลผลิตที่ได้ครึ่งหนึ่งจะเป็นของเจ้าของที่ดิน ส่วนอีกครึ่งหนึ่งจะเป็นของผู้เช่าทำ นา) และเมื่อมีนโยบายการประกันราคาข้าว การจำนำข้าวทำให้ครัวเรือนยากจนเปลี่ยนวิธีการ เช่าที่นาแบบแบ่งครึ่ง มาเป็นการเช่าที่นาโดยจ่ายค่าเช่าทั้งหมด ซึ่งส่งผลให้ครัวเรือนยากจนมี รายได้จากการทำนาเพิ่มมากขึ้น มีคุณภาพชีวิตความเป็นอยู่ที่ดีขึ้น

ครัวเรือนยากจนที่มีอาชีพรับจ้างทั้งภาคเกษตรกรรมและแรงงานทั่วไป มีค่านิยม ความ เชื่อที่ปฏิบัติกันในชุมชน ว่านายจ้างหรือเจ้าของนอกจากจะจ่ายค่าจ้างเป็นค่าแรงรายวันแล้วยัง ต้องมีการเลี้ยงสุราหลังเลิกงานด้วย ซึ่งเป็นเงื่อนไขสำคัญของแรงงานต่างๆ ที่จะตัดสินใจในการ รับจ้าง “เจ้าของนาต้องซื้อเหล้ามาเลี้ยงคนที่มาช่วยหรือลูกจ้างทำนาทุกๆเย็นหลังเลิกงาน” และความเชื่อว่าการดื่มสุราเป็นการช่วยผ่อนคลายจากการทำงานหนักมาทั้งวัน “เลี้ยงเหล้าแก้ เส้นแก้เอ็นยึด (บ้านหนองบึงตำบลท่าวังทอง อำเภอเมือง พะเยา)”

เครื่องตีที่มีแอลกอฮอล์สามารถหาซื้อได้ตามร้านขายของชำ ร้านสะดวกซื้อต่างๆ ส่วนมากนิยมดื่มสุราสี และเบียร์เกรดดิโคโนมี สำหรับหมู่บ้านอยู่ห่างออกไปที่ไม่ได้อยู่ในเขต อำเภอ หรือไม่ได้ติดถนนใหญ่ที่เชื่อมระหว่างอำเภอต่างๆ จะซื้อจากร้านขายของชำในหมู่บ้าน หรือซื้อจากโรงกลั่นสุราชุมชนในหมู่บ้านที่อาศัยอยู่ หรือหมู่บ้านใกล้เคียงในพื้นที่ที่ทำการศึกษ จำนวน 23 หมู่บ้าน พบว่ามีโรงกลั่นสุราชุมชนที่ขออนุญาตผลิตอย่างถูกต้อง 8 แห่ง

2.2 การดื่มเครื่องดื่มที่มีแอลกอฮอล์ของครว์เรือนยากจน

ในภาคเหนือตอนบน

สามารถแบ่งลักษณะการดื่มของครว์เรือนที่ทำการศึกษาคือออกเป็น ลักษณะ คือ 2
1)การดื่มในชีวิตประจำวันหรืออาจจะพูดได้ว่า “ดื่มทุกวันหรือเกือบทุกวัน” และ 2)การดื่มในโอกาสพิเศษ

1) การดื่มเป็นประจำในชีวิตประจำวัน

- **กินสุรา ท้อมันกินข้าวล่า**(ดื่มสุราเพื่อให้กินข้าวได้มาก)

โดยมีความเชื่อว่าหากได้ดื่มสุราภายหลังการทำงาน ก่อนรับประทานอาหารเย็น จะทำให้ตนสามารถกินข้าวได้อย่างเอร็ดอร่อย นอนหลับสบาย มีแรงพร้อมทำงาน ในวันรุ่งขึ้นรูปแบบการดื่มจะเป็นการดื่มร่วมกันกับคนในครอบครัวทุกวัน ปริมาณที่ดื่ม 30-20 มล. หรือ 1-2 เบ็ก/กึ่ง/ตอง



- **กินเพื่อผ่อนคลายภายหลังการทำงาน**

บ้างพื้นที่มีการลงแขก ในกลุ่มเครือญาติที่สนิทกัน มาช่วยในพื้นที่ขนาดเล็กที่เครื่องจักรกลทางการเกษตรไม่สามารถเข้าถึงได้ หรือไม่คุ้มทุนกับใช้เครื่องจักรกลทางการเกษตร ร่วมแรงระดมกำลังคนในพื้นที่มาช่วยกันทำงาน (สร้างบ้าน ดำนา เก็บผลผลิต งานขึ้นบ้านใหม่ งานแต่งงาน งานบวช และงานศพ ฯลฯ) หลังจากเสร็จงานก็จะมีการเลี้ยงสุร่าเพื่อเป็นการขอบคุณที่มาช่วยงานกัน หรือบางพื้นที่มีพิธีกรรมการเลี้ยงผีประจำตระกูล “ผีปู่/ย่า” ทุกครั้งของการเลี้ยงผีมีการชักชวนเพื่อนฝูง ญาติมิตรที่สนิทกันมาร่วมงาน และหลังเสร็จสิ้นพิธีกรรม อาหารคาวหวานและเครื่องดื่มที่ใช้ประกอบพิธีก็จะนำมาเลี้ยงบรรดาญาติและเพื่อนที่มาร่วมงาน ผู้ที่มาร่วมงานมีการดื่มสุร่าที่ใช้ในพิธีกรรมซึ่งส่วนมากใช้สุร่ากลั่นชุมชน (สุร่ากลั่นชุมชน) โดยดื่มตั้งแต่ช่วงสายๆ จนถึงช่วงบ่ายจนเก็บของเสร็จ

- **“เอามื้อเอาวัน”** ค่านิยมในการจ้างงานในสังคมชนบท

อาชีพส่วนใหญ่ของครัวเรือนยากจนที่ได้ทำการสำรวจคือ การทำเกษตรกรรม และการรับจ้าง ในปัจจุบันนั้นการผลิตในภาคการเกษตรจะเน้นใช้เครื่องจักรกลทางการเกษตร และการใช้แรงงานคนบ้าง โดยเป็นลักษณะของการ “รับจ้าง” ซึ่งเดิมทีในอดีตสังคมเกษตรกรรมภาคเหนือนั้นมีระบบ “เอามื้อเอาวัน” หรือ ที่ภาคกลางเรียกว่าระบบ “ลงแขก” และเมื่อการเปลี่ยนแปลงทางเศรษฐกิจไปสู่การผลิตเพื่อเชิงพาณิชย์อย่างเข้มข้นทำให้ชาวนาเปลี่ยนไปสู่ผู้ประกอบการธุรกิจการเกษตร ทำให้ต้องทำงานแข่งกับเวลาและผู้ประกอบการรายอื่น การต้องรอแรงงานมนุษย์จากระบบ “เอามื้อเอาวัน” หรือการว่าจ้างแรงงานเป็นหลักจึงไม่ทันต่อความต้องการทำให้ระบบ “เอามื้อเอาวัน” จะเหลือเพียงในกลุ่มเครือญาติที่สนิทกัน มาช่วยในพื้นที่ขนาดเล็กที่เครื่องจักรกลทางการเกษตรไม่สามารถเข้าถึงได้ หรือไม่คุ้มทุนกับการใช้เครื่องจักรกลทางการเกษตรจึงเลือกใช้แรงงานรับจ้างแม้ว่าในปัจจุบัน ระบบ “เอามื้อเอาวัน” ได้เลือนหายไปจากภาคการเกษตรจนแทบจะหมดไป ทำให้เจ้าของไร่นาต้องว่าจ้างแรงงานเข้ามาทำงาน ในอัตราค่าจ้างแรงงานอยู่ที่ประมาณ 300 บาทต่อวัน ซึ่งเป็นอัตราค่าแรงขั้นต่ำที่รัฐบาลได้ประกาศใช้ สำหรับการเลี้ยงสุร่า อาหารภายหลังการเลิกงานในไร่ นา และสวน ยังคงเป็น “ค่านิยม”

ที่ปฏิบัติเรื่อยมาจากการสอบถามกลุ่มผู้นำชุมชนแห่งหนึ่ง ที่ประกอบธุรกิจทางการเกษตร และปศุสัตว์ได้เล่าให้ฟังว่า “ถ้าจ้างเขามาแล้วไม่เลี้ยงสุรา วันหลังเขาก็จะไม่มา” ซึ่งในทุกพื้นที่ที่ได้ทำการสำรวจจะพบลักษณะดังกล่าวแทบทั้งสิ้น สอดคล้องกับสมาชิกในครัวเรือนยากจนที่ประกอบอาชีพรับจ้างในภาคการเกษตร ส่วนใหญ่จะมีการดื่มสุราที่ผู้ว่าจ้างซื้อมาเลี้ยงที่ไร่ นา ที่ต้นทำงาน รวมถึงเลี้ยงที่บ้านผู้ว่าจ้างในบางครั้งด้วยไม่เพียงแต่การทำงานในภาคการเกษตรเท่านั้น ในส่วนของผู้ที่มิอาชีพรับจ้างทั่วไป เช่น ก่อสร้าง ช่างไม้ เป็นต้น ก็มี “ค่านิยม” ในการดื่มสุราหลังการทำงานด้วยเช่นกัน หากเป็นการว่าจ้างภายในชุมชน (ทั้งในหมู่บ้าน และหมู่บ้านข้างเคียง) ผู้ว่าจ้างก็จะเลี้ยงสุรา อาหารแก่แรงงานรับจ้างด้วย ส่วนในกรณีแรงงานรับจ้างก่อสร้างที่ไปทำงานในต่างพื้นที่หรือในตัวเมือง แล้วนายจ้าง (หรือผู้รับเหมา) ไม่มีการเลี้ยงสุรานั้นก็จะนิยมซื้อมากินเองที่บ้านโดยมีความเชื่อว่าช่วยให้ผ่อนคลายเป็น

- **กินเพื่อให้ร่างกายตื่นตัวพร้อมทำงาน**

ดื่มเพื่อให้ร่างกายตื่นตัวพร้อมทำงานอยู่ตลอดเวลา ส่วนใหญ่เป็นเพศชายวัยกลางคนที่ทำงานรับจ้างก่อสร้าง และรับจ้างภาคเกษตร

- **ติดสุราเรื้อรัง ต้องดื่มทุกวัน ดื่มเป็นประจำ**

ในการศึกษานี้พบรูปแบบการดื่มประเภทนี้ในเพศชายสูงวัย โดยจะดื่มสุรา (สุรากลั่นชุมชนแบบไม่ติดแสดมปี) ตั้งแต่ตื่นนอน วันละ 1 ขวด ดื่มอย่างต่อเนื่องทุกๆ 15 นาที “พอเหล้ามันจางก็เติมน้ำหมอน้อยบดี่ฮ้อมันหายไป”

- **วัยรุ่นกับการดื่มสุรา**

จากการลงพื้นที่ พบวัยรุ่นตั้งวงดื่มสุราตอนกลางวัน โดยเป็นวัยรุ่นอายุไม่เกิน 20 ปี ที่ว่างงาน ไม่เรียนหนังสือ ชอบแต่งรถมอเตอร์ไซด์ จากการสอบถามพบว่าหากไม่มีอะไรทำก็จะชวนกันตั้งวงดื่มสุรา โดยซื้อสุรากลั่นชุมชนไม่ติดแสดมปีมาดื่ม ในราคาขวดละ 40 บาท ซึ่งเป็น สุราที่ หาได้ง่าย ราคาถูก และมีรสที่เข้มข้น

2) การดื่มในโอกาสพิเศษ

สามารถแบ่งออกเป็น 2 แบบ คือ การสังสรรค์ในระดับชาวบ้าน กับ การสังสรรค์ในระดับผู้นำชุมชน

- การสังสรรค์ในระดับชาวบ้าน

ในงานเหล่านี้จัดเป็นงานบุญ งานขึ้นบ้านใหม่ งานแต่งงาน งานบวช เป็นต้น การจัดงานบุญที่กล่าวมาถือเป็นหน้าตาของเจ้าภาพเลยทีเดียวได้ เจ้าภาพจึงต้องตระเตรียมงานงานให้ดีที่สุดทั้งเรื่องสถานที่รับรองแขก อาหาร และที่สำคัญเครื่องดื่มแอลกอฮอล์โดยพบว่า เจ้าภาพนิยมเลี้ยงสุราสีและเบียร์แก่แขกผู้มาร่วมงาน เช่นเดียวกับแขกที่มาร่วมงานที่มักจะดื่มสุราสีและเบียร์ในงานโอกาสพิเศษเหล่านี้ สุราสีที่นำมาเลี้ยงแขกในงานนั้นเป็นตัวสะท้อนให้เห็นถึงสถานภาพทางสังคมของเจ้าภาพด้วย ในพื้นที่ศึกษาพบว่าส่วนใหญ่เจ้าภาพนิยมเลี้ยงสุราสีของไทย ระดับ Economy คือ หงส์ทอง รองลงมา คือ blend 285 วารินทร์ทิพย์ ยุงทอง โดย 2 ยี่ห้อแรกจะได้รับความนิยมมากที่สุดเช่นเดียวกับทางด้านเบียร์ก็เป็นเครื่องดื่มแอลกอฮอล์ที่นิยมเลี้ยงในงานโอกาสพิเศษ โดยเบียร์ที่นิยมเลี้ยงในงานมากที่สุดก็เป็นเบียร์ในระดับ Economy ที่ได้รับความนิยม คือ เบียร์ช้าง คลาสสิก และเบียร์ลิโอ ซึ่งในเบียร์ยี่ห้อแรกเป็นที่นิยมในผู้ชาย ด้วยรสชาติที่เข้มข้นถึงใจ ในขณะที่เบียร์ยี่ห้อหลังเป็นที่นิยมของผู้หญิง เพราะมีรสชาติ นุ่ม ละมุน ดื่มง่าย ในงานอาจมีการเลี้ยงสุรานอกระบบภาษี และสุราพื้นบ้านอยู่บ้างในกรณีที่มีผู้มาช่วยเตรียมงาน และช่วยเก็บอุปกรณ์ภายหลังงานเลิก



ภาพ การดื่มสุรากลั่นชุมชนแบบไม่มีแอดมปี และสุวาลี
หลังจากเลิกงานเพื่อนั่งพักผ่อนพูดคุยก่อนแยกย้าย

- **การสังสรรค์ในระดับผู้นำชุมชน** เป็นการพบปะกันของกลุ่มผู้นำในหมู่บ้าน ประกอบด้วย ผู้ใหญ่บ้าน ผู้ช่วยผู้ใหญ่บ้าน อสม. ประธานกลุ่มต่างๆในหมู่บ้าน ฯลฯ โดยในวงสุราก็จะมีการพูดคุยแลกเปลี่ยนถึงสถานการณ์ของหมู่บ้าน และการยกย่อง (ดื่มเหล้าสลับเบียร์) เฮฮาสลับกันไป

● ● ●

“งานอำเภอยิ้ม จัดในบริเวณโรงเรียน 9.00-12.00 น. มีบริการให้แก่คนในชุมชน เช่น การตรวจสุขภาพของฟัน ให้ความรู้เรื่องสุขภาพ และในช่วงเที่ยงจนกระทั่งเก็บของเสร็จ มีการเลี้ยงข้าวและเครื่องดื่มแอลกอฮอล์(สุราสี) แก่เจ้าหน้าที่ เช่น ผู้ใหญ่บ้าน อบต. ผู้ช่วยผู้ใหญ่บ้าน อสม. (ตำบลศรีดอนมูล)”

● ● ●



บทที่ 3

วิเคราะห์ความสัมพันธ์การดื่มเครื่องดื่ม ที่มีแอลกอฮอล์กับความยากจน

3.1 ลักษณะประชากรตัวอย่างและพฤติกรรมการดื่มเครื่องดื่ม ที่มีแอลกอฮอล์

เก็บข้อมูลในช่วงไตรมาสแรกของปี 2556 ซึ่งเป็นช่วงที่ได้รับผลกระทบการเปลี่ยนแปลงทางสังคมและเศรษฐกิจ โดยรัฐบาลมีการประกาศปรับค่าแรงงานขั้นต่ำเป็น 300 บาทต่อวัน และมีการจ้างงานเพิ่มมากขึ้นเนื่องจากมีการเปิดเส้นทางระกว่างประเทศไทย และประเทศลาว จึงส่งผลกระทบต่อเศรษฐกิจฐานของครัวเรือนยากจน ซึ่งครัวเรือนที่ทำการศึกษาทั้งหมด 450 ครัวเรือน 44 หมู่บ้าน พบว่าครัวเรือนมีรายได้เฉลี่ยน้อยกว่า 30,000 บาทต่อคนต่อปี ร้อยละ 74.0 ครัวเรือนที่มีสมาชิกคนใดคนหนึ่งดื่มเครื่องดื่มที่มีแอลกอฮอล์ 1 ปี จำนวน 246 ครัวเรือน ร้อยละ 54.7 ของครัวเรือนที่ศึกษา จำนวนสมาชิกในครัวเรือนทั้งสิ้น 1,225 คน เป็นผู้ที่ดื่มเครื่องดื่มที่มีแอลกอฮอล์ในช่วง 1 ปี ก่อนการสัมภาษณ์ 323 คน คิดเป็นร้อยละ 26.4 ของสมาชิกในครัวเรือนทั้งหมด จำนวนสมาชิกในครัวเรือนเฉลี่ย 3 คนต่อครัวเรือน (min = 1, max = 10) สมาชิกในครัวเรือนมีรายได้เฉลี่ย 2 คนต่อครัวเรือน (min = 0, max = 5) สมาชิกในครัวเรือนไม่มีรายได้เฉลี่ย 1 คนต่อครัวเรือน (min = 1, max = 5) รายได้รวมของครัวเรือนเฉลี่ย 61,240.88 บาทต่อปี (min = 6,000, max = 480,000) รายจ่ายรวมของครัวเรือนเฉลี่ย 51,273.82 บาทต่อปี (min = 1,800, max = 276,000) รายจ่ายค่าเครื่องดื่มแอลกอฮอล์เฉลี่ย 6,311.32 บาทต่อปี (min = 5, max = 50,000) ครัวเรือนนับถือศาสนาพุทธ ร้อยละ 95.3 อาชีพของหัวหน้าครัวเรือนส่วนใหญ่เป็นผู้ที่ได้รับเบี้ยยังชีพคนพิการ ผู้สูงอายุ ร้อยละ 43.8 อาชีพรับจ้าง(เกษตร ทั่วไป หาปลา หาของป่า) ร้อยละ 23.8 ทำสวน ทำนา เลี้ยงสัตว์ (ที่ดินตนเอง) ร้อยละ 18.2 (ตาราง 2)

ตาราง 2 แสดงจำนวนและร้อยละของข้อมูลทั่วไปและการมีสมาชิกในครัวเรือนที่มีเครื่องดื่มแอลกอฮอล์ช่วง 1 ปีที่ผ่านมา

	มีคนใน ครอบครัวดื่ม		ไม่มีใครใน ครอบครัวดื่ม		รวม	
	n	%	n	%	n	%
ครัวเรือนที่ทำการศึกษาศาสนา	246	100.0	204	100.0	450	100.0
ศาสนา						
พุทธ	229	93.1	200	98.0	429	95.3
คริสต์	17	6.9	4	2.0	21	4.7
อาชีพ						
ทำสวน ทำนา เลี้ยงสัตว์ (ที่ดินตนเอง)	66	26.8	16	7.8	82	18.2
ทำสวน ทำนา (เช่าที่ดิน)	12	4.9	5	2.5	17	3.8
รับจ้าง (เกษตรทั่วไป หาลา หาชองป่า)	78	31.7	29	14.2	107	23.8
ค้าขาย งานเหล็ก งานไม้ รับเย็บผ้า ร้านเสริมสวย	20	8.1	13	6.4	33	7.3
แม่บ้าน	9	3.7	5	2.5	14	3.1
เบี่ยงชีพนกพิการ ผู้สูงอายุ	61	24.8	136	66.7	197	43.8

3.2 การดื่มเครื่องดื่มแอลกอฮอล์ของสมาชิกในครัวเรือน

การดื่มเครื่องดื่มที่มีแอลกอฮอล์ในช่วง 1 ปี ที่ผ่านมาของสมาชิกในครัวเรือนพบว่า เพศชาย ร้อยละ 78.0 เพศหญิง ร้อยละ 22.0 อายุ 45-60 ปี ร้อยละ 46.1 รองมาอายุ 25-44 ปี ร้อยละ 30.3 อาชีพรับจ้างภาคเกษตรกรรม รับจ้างทั่วไป หาชองป่า และหาลา ร้อยละ 46.7 ทำสวน ทำนา เลี้ยงสัตว์ (ที่ดินตนเอง) ร้อยละ 25.7 สถานภาพสมรส ร้อยละ 57.6 โสด ร้อยละ 26.3 และแต่งงานแต่แยกกันอยู่ ร้อยละ 13.0 การศึกษาระดับประถมศึกษา ร้อยละ 56.7 มัธยมศึกษา ร้อยละ 22.3 ไม่ได้เรียนหนังสือ ร้อยละ 17.3 มากกว่าร้อยละ 90 นับถือศาสนาพุทธ

ในครัวเรือนที่มีรายได้เฉลี่ย < 30,000 บาท/ปี/คน/ปี พบว่า เพศชาย ร้อยละ 77.8 เพศหญิง ร้อยละ 22.2 อายุ 45-60 ปี ร้อยละ 44.3 รองมาอายุ 25-44 ปี ร้อยละ 29.7 อาชีพรับจ้าง ภาคเกษตรกรรม รับจ้างทั่วไป หาของป่า และหาปลา ร้อยละ 46.7 ทำสวน ทำนา เลี้ยงสัตว์ (ที่ดินตนเอง) ร้อยละ 26.4 สถานภาพสมรส ร้อยละ 58.5 การศึกษาระดับประถมศึกษา ร้อยละ 59.0 ไม่ได้เรียนหนังสือ ร้อยละ 19.8 มากกว่าร้อยละ 90 นับถือศาสนาพุทธ (ตาราง 3)

ตาราง 3 แสดงจำนวนและร้อยละข้อมูลทั่วไปของสมาชิกในครัวเรือนที่มีพฤติกรรมการดื่มเครื่องดื่มแอลกอฮอล์ในช่วง 12 เดือนก่อนการศึกษาจำแนกตามระดับความยากจนของครัวเรือน

มีพฤติกรรมการดื่มเครื่องดื่มแอลกอฮอล์ในช่วง 12 เดือน	รายได้เฉลี่ย < 30,000 บาท/ปี		รายได้เฉลี่ย > 30,000 บาท/ปี		รวม	
	ต่อคน		ต่อคน			
	n	%	n	%	n	%
	212	100.0	111	100.0	323	100.0
เพศ						
ชาย	165	77.8	87	78.4	252	78.0
หญิง	47	22.2	24	21.6	71	22.0
อายุ						
15-24 ปี	13	6.1	15	13.5	28	8.7
25-44 ปี	63	29.7	35	31.5	98	30.3
45-60 ปี	94	44.3	55	49.5	149	46.1
> 60 ปี	42	19.8	6	5.4	48	14.9
อาชีพ						
ทำสวนทำนา เลี้ยงสัตว์ (ที่ดินตนเอง)	56	26.4	27	24.3	83	25.7
ทำสวน ทำนา (เช่าที่ดิน)	9	4.2	6	5.4	15	4.6
รับจ้าง (เกษตร ทั่วไป หาปลา หาของป่า)	99	46.7	52	46.8	151	46.7

ตาราง 3 (ต่อ)

มีพฤติกรรมการดื่มเครื่องดื่มแอลกอฮอล์ในช่วง 12 เดือน	รายได้เฉลี่ย ต่อคน <30,000 บาท/ปี		รายได้เฉลี่ย ต่อคน >30,000 บาท/ปี		รวม		
	n	%	n	%	n	%	
		212	100.0	111	100.0	323	100.0
อาชีพ (ต่อ)							
ค้าขาย งานเหล็ก งานไม้ รับเย็บผ้า							
ร้านเสริมสวย	11	5.2	9	8.1	20	6.2	
ลูกจ้างหน่วยงานราชการ อบต. บริษัท	2	0.9	5	4.5	7	2.2	
แม่บ้าน	8	3.8	8	7.2	16	5.0	
นักเรียน นักศึกษา	2	0.9	2	1.8	4	1.2	
เบ็ยยังชีพคนพิการ ผู้สูงอายุ	25	11.8	2	1.8	27	8.4	
สถานภาพการสมรส							
โสด	48	22.6	37	33.3	85	26.3	
สมรส	124	58.5	62	55.9	186	57.6	
ม่าย	9	4.2	0	0.0	9	2.8	
หย่าร้าง	1	0.5	0	0.0	1	0.3	
แต่งงานแต่แยกกันอยู่	30	14.2	12	10.8	42	13.0	
ระดับการศึกษา							
ไม่ได้เรียนหนังสือ	42	19.8	14	12.6	56	17.3	
ประถมศึกษา	125	59.0	58	52.3	183	56.7	
มัธยมศึกษา	41	19.3	31	27.9	72	22.3	
อนุปริญญา	2	0.9	7	6.3	9	2.8	
ปริญญาตรี	1	0.5	1	0.9	2	0.6	
สูงกว่าปริญญาตรี	1	0.5	0	0.0	1	0.3	

ตาราง 3 (ต่อ)

มีพฤติกรรมการดื่มเครื่องดื่มแอลกอฮอล์ในช่วง 12 เดือน	รายได้เฉลี่ย		รายได้เฉลี่ย		รวม	
	ต่อคน		ต่อคน			
	<30,000 บาท/ปี		>30,000 บาท/ปี			
	n	%	n	%	n	%
	212	100.0	111	100.0	323	100.0
ศาสนา						
พุทธ	191	90.1	109	98.2	300	92.9
คริสต์	20	9.4	2	1.8	22	6.8
อิสลาม	1	0.5	0	0.0	1	0.3

อายุเฉลี่ยที่เริ่มดื่มเครื่องดื่มที่มีแอลกอฮอล์ 23.03 ปี (min = 13 ปี, Max = 60 ปี) โดยคนที่อาศัยอยู่ในครัวเรือนที่มีรายได้เฉลี่ยน้อยกว่า 30,000 บาท/คน/ปี อายุเฉลี่ยที่เริ่มดื่ม 23.21 ปี (min = 13 ปี, Max = 60 ปี) คนที่อาศัยอยู่ในครัวเรือนที่มีรายได้เฉลี่ยมากกว่า 30,000 บาท/ปี/คน อายุเฉลี่ยที่เริ่มดื่ม 22.69 ปี (min = 14 ปี, Max = 54 ปี) เพศชายมีอายุเฉลี่ยที่เริ่มดื่มน้อยกว่าเพศหญิง (ชาย = 22.03 ปี, หญิง = 26.59 ปี) (ตาราง 4)

ตาราง 4 แสดงอายุเฉลี่ยที่เริ่มดื่มเครื่องดื่มแอลกอฮอล์ของสมาชิกในครัวเรือน

	อายุที่เริ่มดื่ม			
	Mean	S.D.	Min	Max
สมาชิกในครัวเรือนทั้งหมด	23.03	8.244	13	60
สมาชิกในครัวเรือน (รายได้ <30,000 บาท/คน/ปี)	23.21	8.200	13	60
สมาชิกในครัวเรือน (รายได้ >30,000 บาท/คน/ปี)	22.69	8.353	14	54
เพศ				
ชาย	22.03	7.699	13	60
หญิง	26.59	9.144	14	48

คนในครัวเรือนที่มีพฤติกรรมการดื่มเครื่องดื่มที่มีแอลกอฮอล์ครั้งสุดท้ายภายใน 1 สัปดาห์ก่อนการสัมภาษณ์ ร้อยละ 70.0 (คนที่อยู่ในครัวเรือนที่มีรายได้เฉลี่ยต่อคน <30,000 บาท/ปี ร้อยละ 70.3 คนที่อยู่ในครัวเรือนที่มีรายได้เฉลี่ยต่อคน >30,000 บาท/ปี ร้อยละ 69.4) ดื่มภายใน 30 วันก่อนการสัมภาษณ์ ร้อยละ 21.7 (คนที่อยู่ในครัวเรือนที่มีรายได้เฉลี่ยต่อคน <30,000 บาท/ปี ร้อยละ 22.2 คนที่อยู่ในครัวเรือนที่มีรายได้เฉลี่ยต่อคน >30,000 บาท/ปี ร้อยละ 20.7) และดื่มมากกว่า 30 วันก่อนการสัมภาษณ์ แต่ภายใน 12 เดือน ร้อยละ 8.4 (คนที่อยู่ในครัวเรือนที่มีรายได้เฉลี่ยต่อคน <30,000 บาท/ปี ร้อยละ 7.5 คนที่อยู่ในครัวเรือนที่มีรายได้เฉลี่ยต่อคน >30,000 บาท/ปี ร้อยละ 9.9) (ตาราง 5)

ตาราง 5 แสดงช่วงเวลาในการดื่มเครื่องดื่มแอลกอฮอล์ครั้งสุดท้ายจำแนกตามระดับความยากจนของครัวเรือน

ช่วงเวลาในการดื่มเครื่องดื่มแอลกอฮอล์ครั้งสุดท้าย (P = 0.754)	คนที่อยู่ในครัวเรือนที่มีรายได้เฉลี่ยต่อคน <30,000 บาท/ปี		คนที่อยู่ในครัวเรือนที่มีรายได้เฉลี่ยต่อคน >30,000 บาท/ปี		รวม	
	n	%	n	%	n	%
		212	100.0	111	100.0	323
ภายใน 1 สัปดาห์ที่ผ่านมา	149	70.3	77	69.4	226	70.0
ภายใน 30 วันที่ผ่านมา	47	22.2	23	20.7	70	21.7
มากกว่า 30 วันที่ผ่านมาแต่ภายใน 12 เดือนนี้	16	7.5	11	9.9	27	8.4

ความบ่อยในการดื่มเครื่องดื่มแอลกอฮอล์ของคนในครัวเรือน ในช่วง 12 เดือนที่ผ่านมา ก่อนการสัมภาษณ์ ส่วนใหญ่ดื่มทุกวัน ร้อยละ 23.2 (คนที่อยู่ในครัวเรือนที่มีรายได้เฉลี่ยต่อคน <30,000 บาท/ปี ร้อยละ 25.9 คนที่อยู่ในครัวเรือนที่มีรายได้เฉลี่ยต่อคน >30,000 บาท/ปี ร้อยละ 18.0) รองมาคือ ดื่ม 3-4 วันต่อสัปดาห์ ร้อยละ 18.6 (คนที่อยู่ในครัวเรือนที่มีรายได้

เฉลี่ยต่อคน <30,000 บาท/ปี ร้อยละ 17.9 คนที่อยู่ในครัวเรือนที่มีรายได้เฉลี่ยต่อคน >30,000 บาท/ปี ร้อยละ 19.8) และ ต้ม 1-2 วันต่อสัปดาห์ ร้อยละ 17.6 (คนที่อยู่ในครัวเรือนที่มีรายได้เฉลี่ยต่อคน <30,000 บาท/ปี ร้อยละ 14.6 คนที่อยู่ในครัวเรือนที่มีรายได้เฉลี่ยต่อคน >30,000 บาท/ปี ร้อยละ 23.4) (ตาราง 6)

ตาราง 6 แสดงความบ่อยในการต้มเครื่องต้มแอลกอฮอล์ในช่วง 12 เดือนที่ผ่านมาจำแนกตามระดับความยากจนของครัวเรือน

ความบ่อยในการต้ม เครื่องต้มแอลกอฮอล์ของ สมาชิกในครัวเรือนในช่วง 12 เดือนที่ผ่านมา	คนที่อยู่ ในครัวเรือนที่มี รายได้เฉลี่ย ต่อคน <30,000 บาท/ปี		คนที่อยู่ ในครัวเรือนที่มี รายได้เฉลี่ย ต่อคน >30,000 บาท/ปี		รวม	
	n	%	n	%	n	%
		212	100.0	111	100.0	323
ทุกวัน	55	25.9	20	18.0	75	23.2
5-6 วันต่อสัปดาห์	25	11.8	9	8.1	34	10.5
3-4 วันต่อสัปดาห์	38	17.9	22	19.8	60	18.6
1-2 วันต่อสัปดาห์	31	14.6	26	23.4	57	17.6
2-3 วันต่อเดือน	35	16.5	17	15.3	52	16.1
เดือนละวัน	12	5.7	6	5.4	18	5.6
7-11 วันใน 12 เดือนที่ผ่านมา	7	3.3	4	3.6	11	3.4
4-6 วันใน 12 เดือนที่ผ่านมา	8	3.8	4	3.6	12	3.7
2-3 วันใน 12 เดือนที่ผ่านมา	0	0.0	3	2.7	3	0.9
1 วันเท่านั้นใน 12 เดือนที่ผ่านมา	1	0.5	0	0.0	1	0.3

ครัวเรือนที่มีรายได้เฉลี่ยน้อยกว่า 30,000 บาท/คน/พบคนในครัวเรือนปริมาณแอลกอฮอล์ที่ต้มทั้งปีเฉลี่ย 12,488.1 กรัม (ชาย 13,369.1 กรัม, หญิง 9,414 กรัม) ปริมาณ

แอลกอฮอล์เฉลี่ยต่อวัน (กรัม/วัน) เฉลี่ย 34.2 หรือประมาณ 3.4 ดื่มมาตรฐาน (ชาย 36.6 หรือประมาณ 3.6 ดื่มมาตรฐาน หญิง 25.8 หรือประมาณ 2.6 ดื่มมาตรฐาน) ปริมาณแอลกอฮอล์เฉลี่ยต่อวันที่ดื่ม (กรัม/วันที่ดื่ม) 67.2 หรือประมาณ 6.7 ดื่มมาตรฐาน (ชาย 68.0 หรือประมาณ 6.8 ดื่มมาตรฐาน หญิง 64.6 หรือประมาณ 6.4 ดื่มมาตรฐาน)

ครัวเรือนที่มีรายได้เฉลี่ยมากกว่า 30,000 บาท/คน/ปี พบคนในครัวเรือนปริมาณแอลกอฮอล์ที่ดื่มทั้งปีเฉลี่ย 12,186.8 กรัม (ชาย 13,933.1 กรัม หญิง 5,856.3 กรัม) ปริมาณแอลกอฮอล์เฉลี่ยต่อวัน (กรัม/วัน) เฉลี่ย 33.4 หรือประมาณ 3.3 ดื่มมาตรฐาน (ชาย 38.2 หรือประมาณ 3.8 ดื่มมาตรฐาน หญิง 16.0 หรือประมาณ 1.6 ดื่มมาตรฐาน) ปริมาณแอลกอฮอล์เฉลี่ยต่อวันที่ดื่ม (กรัม/วันที่ดื่ม) 76.4 หรือประมาณ 7.6 ดื่มมาตรฐาน (ชาย 79.7 หรือประมาณ 7.9 ดื่มมาตรฐาน หญิง 64.4 หรือประมาณ 6.4 ดื่มมาตรฐาน) เมื่อคำนวณปริมาณการดื่มต่อวัน หรือ ต่อวันที่ดื่ม หรือจำนวนวันที่ดื่มใน 1 ปี พบว่า สมาชิกในครัวเรือนส่วนใหญ่มีรูปแบบการดื่มที่ก่อให้เกิดความเสียหายต่อสุขภาพ และมีโอกาสเกิดความเสียหายแก่ผู้อื่นได้ ซึ่งมากกว่า 2 ดื่มมาตรฐานต่อวัน และมากกว่า 5 วันต่อสัปดาห์ (ตาราง 7)

ตาราง 7 แสดงปริมาณแอลกอฮอล์ที่ดื่มจำแนกตามระดับความยากจนของครัวเรือนและเพศ

	คนที่อยู่ในครัวเรือนที่มีรายได้เฉลี่ย ต่อคน <30,000 บาท/ปี			คนที่อยู่ในครัวเรือนที่มีรายได้เฉลี่ย ต่อคน >30,000 บาท/ปี		
	ชาย	หญิง	รวม	ชาย	หญิง	รวม
	ปริมาณแอลกอฮอล์ที่ดื่มทั้งปี (กรัม) Annual total consumption: gm					
Min	59.5	11.9	11.9	39.7	58.9	39.7
Max	142,882.7	65,125.1	142,882.7	138,933.6	63,786.9	138,933.6
Mean	13,369.1	9,414.0	12,488.1	13,933.1	5,856.3	12,186.8
SD.	22,592.0	12,571.4	20,820.8	23,830.6	13,705.6	22,235.7

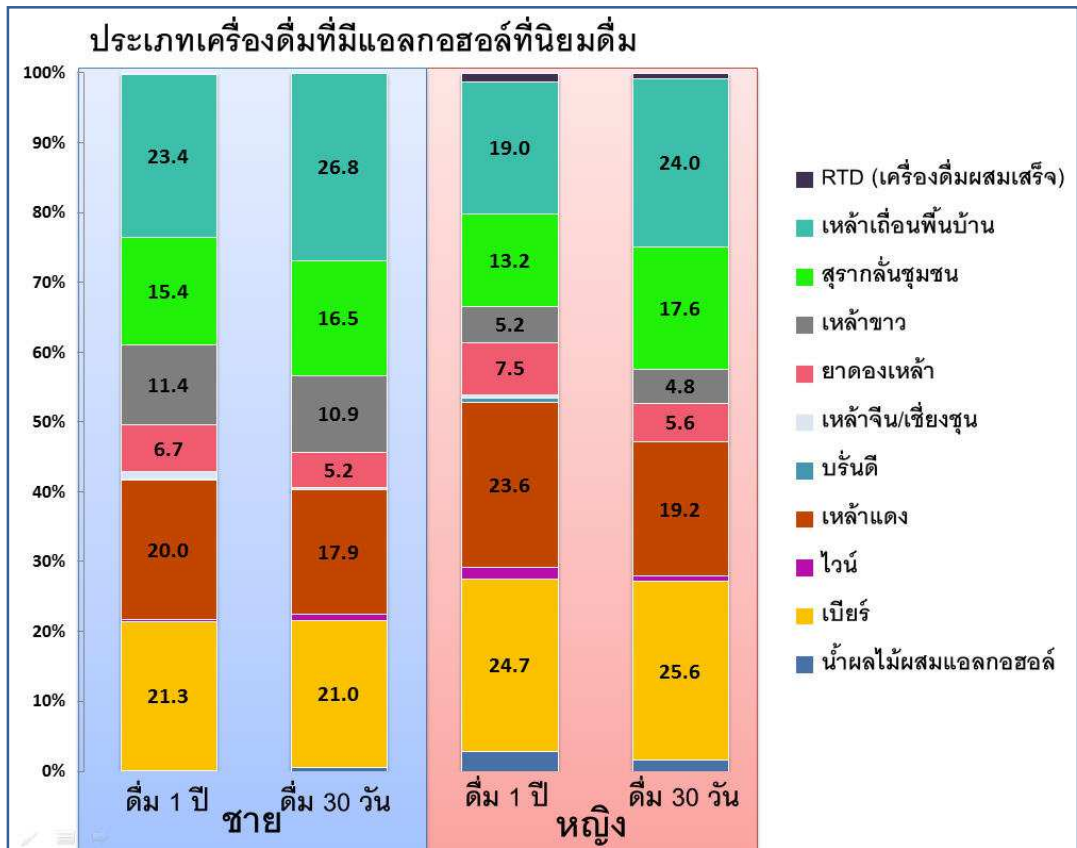
ตาราง 7 (ต่อ)

	คนที่อยู่ในครัวเรือนที่มีรายได้เฉลี่ย ต่อคน <30,000 บาท/ปี			คนที่อยู่ในครัวเรือนที่มีรายได้เฉลี่ย ต่อคน >30,000 บาท/ปี		
	ชาย	หญิง	รวม	ชาย	หญิง	รวม
ปริมาณแอลกอฮอล์เฉลี่ยต่อวัน (กรัม/วัน) Average daily consumption: gm/day						
Min	0.2	0.0	0.0	0.1	0.2	0.1
Max	391.5	178.4	391.5	380.6	174.8	380.6
Mean	36.6	25.8	34.2	38.2	16.0	33.4
SD.	61.9	34.4	57.0	65.3	37.5	60.9
ปริมาณแอลกอฮอล์เฉลี่ยต่อวันที่ดื่ม (กรัม/วันที่ดื่ม) Average drinking intensity: gm/drinking day						
Min	5.9	2.4	2.4	5.9	6.5	5.9
Max	785.1	449.6	785.1	685.2	337.2	685.2
Mean	68.0	64.6	67.2	79.7	64.4	76.4
SD.	101.4	90.4	98.9	110.4	80.5	104.5

ประเภทเครื่องดื่มที่นิยมดื่มในช่วง 12 เดือน ก่อนการสัมภาษณ์พบว่า นิยมดื่มสุรา
เถื่อนพื้นบ้าน(สุรากลั่นชุมชนที่ไม่มีแสดมปี) ร้อยละ 22.4 (ชาย 23.4%, หญิง 19.0%) เบียร์
ร้อยละ 22.0 (ชาย 21.3%, หญิง 24.7%) สุราสี ร้อยละ 20.0 (ชาย 20.0%, หญิง 23.6%) สุรา
กลั่นชุมชนแบบมีแสดมปี ร้อยละ 14.9 (ชาย 15.4%, หญิง 13.2%) สุราขาว (สุราโรง ตรารวง
ข้าว) ร้อยละ 10.1 (ชาย 11.4%, หญิง 5.2%)

ประเภทเครื่องดื่มที่นิยมดื่มในช่วง 30 วันก่อนการสัมภาษณ์พบว่า นิยมดื่มสุราเถื่อน
พื้นบ้าน (สุรากลั่นชุมชนที่ไม่มีแสดมปี) ร้อยละ 26.2 (ชาย 26.8%, หญิง 24.0%) เบียร์ ร้อยละ
22.0 (ชาย 21.0%, หญิง 25.6%) สุราสี ร้อยละ 18.2 (ชาย 17.9%, หญิง 19.2%) สุรากลั่นชุมชน
แบบมีแสดมปี ร้อยละ 16.7 (ชาย 16.5%, หญิง 17.6%) สุราขาว (สุราโรง ตรารวงข้าว) ร้อยละ
9.7 (ชาย 10.9%, หญิง 4.8%) (กราฟ 1)

กราฟ 1 แสดงสัดส่วนของประเภทเครื่องดื่มที่มีแอลกอฮอล์ของสมาชิกในครัวเรือนยากจน จำแนกตามเพศและลักษณะการดื่ม



สถานที่ดื่มเครื่องดื่มแอลกอฮอล์ของคนในครัวเรือนส่วนใหญ่ที่บ้าน/ที่พักของตัวเอง ร้อยละ 37.2 (คนที่อยู่ในครัวเรือนที่มีรายได้เฉลี่ยต่อคน <30,000 บาท/ปี 43.3%, คนที่อยู่ในครัวเรือนที่มีรายได้เฉลี่ยต่อคน >30,000 บาท/ปี 25.2%) รองมา คือ บ้านเพื่อน/คนรู้จัก ร้อยละ 22.3 (คนที่อยู่ในครัวเรือนที่มีรายได้เฉลี่ยต่อคน <30,000 บาท/ปี 19.8%, คนที่อยู่ในครัวเรือนที่มีรายได้เฉลี่ยต่อคน >30,000 บาท/ปี 27.0 %) ตองเล็กงาน/ที่ทำงาน ร้อยละ 16.7 (คนที่อยู่ในครัวเรือนที่มีรายได้เฉลี่ยต่อคน <30,000 บาท/ปี 15.1%, คนที่อยู่ในครัวเรือนที่มีรายได้เฉลี่ยต่อคน >30,000 บาท/ปี 19.8 %) งานเทศกาล งานสังสรรค์ งานแต่งงาน งานศพ งานประเพณีในหมู่บ้าน ร้อยละ 9.0 (คนที่อยู่ในครัวเรือนที่มีรายได้เฉลี่ยต่อคน <30,000 บาท/ปี 10.4%, คนที่อยู่ในครัวเรือนที่มีรายได้เฉลี่ยต่อคน >30,000 บาท/ปี 6.3 %) สถานที่ส่วนใหญ่ที่ดื่มเครื่องดื่มแอลกอฮอล์ของครัวเรือนมีความแตกต่างกันตามระดับรายได้เฉลี่ยของครัวเรือนอย่างมีนัยสำคัญทางสถิติ (ตาราง 8)

ตาราง 8 แสดงจำนวนและร้อยละของสถานที่ส่วนใหญ่ที่ดื่มเครื่องดื่มแอลกอฮอล์จำแนกตามระดับความยากจนของครัวเรือน

สถานที่ส่วนใหญ่ที่ดื่มเครื่องดื่มแอลกอฮอล์ (P = 0.008)	คนที่อยู่ ในครัวเรือนที่มี รายได้เฉลี่ย ต่อคน <30,000 บาท/ปี		คนที่อยู่ ในครัวเรือนที่มี รายได้เฉลี่ย ต่อคน >30,000 บาท/ปี		รวม	
	n	%	n	%	n	%
		212	100.0	111	100.0	323
บ้านที่พักของตัวเอง	92	43.4	28	25.2	120	37.2
บ้านเพื่อน/คนรู้จัก	42	19.8	30	27.0	72	22.3
ทั้งที่บ้านและที่ทำงาน(ไร่ สวน)	12	5.7	14	12.6	26	8.0
ร้านค้า/ร้านอาหาร	11	5.2	9	8.1	20	6.2
ตอมเล็กงาน/ที่ทำงาน	32	15.1	22	19.8	54	16.7
ขณะปฏิบัติงาน	1	0.5	1	0.9	2	0.6
ที่อื่นๆ งานเทศกาล งานสังสรรค์ งานแต่งงาน งานศพงาน ประเพณีในหมู่บ้าน	22	10.4	7	6.3	29	9.0

บุคคลที่ร่วมดื่มเครื่องดื่มที่มีแอลกอฮอล์ด้วยบ่อยครั้งที่สุดของคนในครัวเรือนส่วนใหญ่คือ ดื่มกับเพื่อน/เพื่อนบ้าน ร้อยละ 45.2 (คนที่อยู่ในครัวเรือนที่มีรายได้เฉลี่ยต่อคน <30,000 บาท/ปี 42.5%, คนที่อยู่ในครัวเรือนที่มีรายได้เฉลี่ยต่อคน >30,000 บาท/ปี 50.5%) ดื่มกับเพื่อนร่วมงาน บ้าน ร้อยละ 24.1 (คนที่อยู่ในครัวเรือนที่มีรายได้เฉลี่ยต่อคน <30,000 บาท/ปี 20.8%, คนที่อยู่ในครัวเรือนที่มีรายได้เฉลี่ยต่อคน >30,000 บาท/ปี 30.6%) บุคคลที่ร่วมดื่มเครื่องดื่มที่มีแอลกอฮอล์ด้วยบ่อยครั้งที่สุดของครัวเรือนมีความแตกต่างกันตามระดับรายได้เฉลี่ยของครัวเรือนอย่างมีนัยสำคัญทางสถิติ (ตาราง 9)

ตาราง 9 แสดงจำนวนและร้อยละของบุคคลที่ร่วมดื่มเครื่องดื่มที่มีแอลกอฮอล์ด้วยบ่อยครั้งที่สุดจำแนกตามระดับความยากจนของครัวเรือน

บุคคลที่ร่วมดื่มเครื่องดื่มที่มีแอลกอฮอล์ด้วยบ่อยครั้งที่สุด (P = 0.009)	คนที่อยู่ ในครัวเรือนที่มี รายได้เฉลี่ย ต่อคน <30,000 บาท/ปี		คนที่อยู่ ในครัวเรือนที่มี รายได้เฉลี่ย ต่อคน >30,000 บาท/ปี		รวม	
	n	%	n	%	n	%
		212	100.0	111	100.0	323
ดื่มคนเดียว	57	26.9	15	13.5	72	22.3
ดื่มกับเพื่อน/เพื่อนบ้าน	90	42.5	56	50.5	146	45.2
ดื่มกับเพื่อนร่วมงาน	44	20.8	34	30.6	78	24.1
ดื่มกับสมาชิกในครัวเรือน						
ประกอบด้วย	21	9.9	6	5.4	27	8.4

การหาซื้อเครื่องดื่มที่มีแอลกอฮอล์ของคนในครัวเรือนส่วนใหญ่ซื้อจากร้านขายของชำในหมู่บ้าน ร้อยละ 66.9 (คนที่อยู่ในครัวเรือนที่มีรายได้เฉลี่ยต่อคน <30,000 บาท/ปี 62.3%, คนที่อยู่ในครัวเรือนที่มีรายได้เฉลี่ยต่อคน >30,000 บาท/ปี 75.7%) โรงกลั่นสุราชุมชนในหมู่บ้าน ร้อยละ 23.5 (คนที่อยู่ในครัวเรือนที่มีรายได้เฉลี่ยต่อคน <30,000 บาท/ปี 26.9%, คนที่อยู่ในครัวเรือนที่มีรายได้เฉลี่ยต่อคน >30,000 บาท/ปี 17.1%) เจ้าแก้ง้านายเลี้ยง มีคนซื้อมาฝาก ร้อยละ 5.3 (คนที่อยู่ในครัวเรือนที่มีรายได้เฉลี่ยต่อคน <30,000 บาท/ปี 5.7%, คนที่อยู่ในครัวเรือนที่มีรายได้เฉลี่ยต่อคน >30,000 บาท/ปี 4.5 %) ดื่มฟรี งานเลี้ยงในหมู่บ้าน ร้อยละ 2.8 (คนที่อยู่ในครัวเรือนที่มีรายได้เฉลี่ยต่อคน <30,000 บาท/ปี 2.8%, คนที่อยู่ในครัวเรือนที่มีรายได้เฉลี่ยต่อคน >30,000 บาท/ปี 2.7 %) (ตาราง 10)

ตาราง 10 แสดงจำนวนและร้อยละของสถานที่ซื้อเครื่องดื่มที่มีแอลกอฮอล์มาจำหน่ายตามระดับความยากจนของครัวเรือน

สถานที่ซื้อเครื่องดื่มที่มีแอลกอฮอล์ (P=0.102)	คนที่อยู่ ในครัวเรือนที่มี รายได้เฉลี่ย ต่อคน <30,000 บาท/ปี		คนที่อยู่ ในครัวเรือนที่มี รายได้เฉลี่ย ต่อคน >30,000 บาท/ปี		รวม	
	n	%	n	%	n	%
	รวม	212	100.0	111	100.0	323
ร้านขายของชำ ร้านอาหารใน หมู่บ้าน/ใกล้ที่ทำงาน	132	62.3	84	75.7	216	66.9
โรงกลั่นสุราชุมชนในหมู่บ้าน	57	26.9	19	17.1	76	23.5
แก้แค้น เจ้าชายเลี้ยง เพื่อนเลี้ยง มีคนซื้อมาฝาก	12	5.7	5	4.5	17	5.3
ดื่มฟรี งานเลี้ยงในหมู่บ้าน	6	2.8	3	2.7	9	2.8
ดื่ม หมักเอง	5	2.4	0	0.0	5	1.5

วิธีการจ่ายเงินค่าเครื่องดื่มที่มีแอลกอฮอล์ของคนในครัวเรือนส่วนใหญ่ซื้อเป็นเงินสด ร้อยละ 83.9 (คนที่อยู่ในครัวเรือนที่มีรายได้เฉลี่ยต่อคน <30,000 บาท/ปี 82.5%, คนที่อยู่ในครัวเรือนที่มีรายได้เฉลี่ยต่อคน >30,000 บาท/ปี 86.5%) ไม่มีค่าใช้จ่าย ไม่ต้องจ่ายร้อยละ 13.0 (คนที่อยู่ในครัวเรือนที่มีรายได้เฉลี่ยต่อคน <30,000 บาท/ปี 14.6%, คนที่อยู่ในครัวเรือนที่มีรายได้เฉลี่ยต่อคน >30,000 บาท/ปี 9.9 %) (ตาราง 11)

ตาราง 11 แสดงจำนวนและร้อยละของวิธีการจ่ายเงินค่าเครื่องดื่มที่มีแอลกอฮอล์จำแนกตามระดับความยากจนของครัวเรือน

วิธีการจ่ายเงินค่าเครื่องดื่มที่มีแอลกอฮอล์ (P=0.468)	คนที่อยู่ ในครัวเรือนที่มี รายได้เฉลี่ยต่อคน <30,000 บาท/ปี		คนที่อยู่ ในครัวเรือนที่มี รายได้เฉลี่ยต่อคน >30,000 บาท/ปี		รวม	
	n	%	n	%	n	%
	รวม	212	100.0	111	100.0	323
เงินสด	175	82.5	96	86.5	271	83.9
เงินเชื่อ	6	2.8	4	3.6	10	3.1
ไม่มีค่าใช้จ่าย ไม่ต้องจ่าย	31	14.6	11	9.9	42	13.0

ลักษณะการดื่มเครื่องดื่มที่มีแอลกอฮอล์ของคนในครัวเรือน พบว่า คนในครัวเรือนดื่มปริมาณมากรวดเดียว เช่น เบียร์ > 4 กระป๋อง (2 ขวดใหญ่) หรือสุราวิสกี้ 3 เป๊กขึ้นไป ร้อยละ 28.5 (คนที่อยู่ในครัวเรือนที่มีรายได้เฉลี่ยต่อคน <30,000 บาท/ปี 21.7%, คนที่อยู่ในครัวเรือนที่มีรายได้เฉลี่ยต่อคน >30,000 บาท/ปี 41.4 %) ดื่มใน 30 วัน ร้อยละ 91.6 (คนที่อยู่ในครัวเรือนที่มีรายได้เฉลี่ยต่อคน <30,000 บาท/ปี 92.5%, คนที่อยู่ในครัวเรือนที่มีรายได้เฉลี่ยต่อคน >30,000 บาท/ปี 90.1%) เมื่อประเมินปัญหาการดื่มสุรา (Alcohol Use Disorder Identification; AUDIT) คนในครัวเรือนที่เป็นผู้ดื่มแบบมีความเสี่ยง (เสี่ยงมาก, อันตราย, และติด) ร้อยละ 55.1 (คนที่อยู่ในครัวเรือนที่มีรายได้เฉลี่ยต่อคน <30,000 บาท/ปี 54.2%, คนที่อยู่ในครัวเรือนที่มีรายได้เฉลี่ยต่อคน >30,000 บาท/ปี 56.8 %) (ตาราง 12)

ตาราง 12 แสดงจำนวนและร้อยละของการดื่มเครื่องดื่มที่มีแอลกอฮอล์จำแนกตามระดับความยากจนของครัวเรือน

การดื่มเครื่องดื่มที่มีแอลกอฮอล์	คนที่อยู่ ในครัวเรือนที่มี รายได้เฉลี่ยต่อคน <30,000 บาท/ปี		คนที่อยู่ ในครัวเรือนที่มี รายได้เฉลี่ยต่อคน >30,000 บาท/ปี		รวม	
	n	%	n	%	n	%
		212	100.0	111	100.0	323
ดื่มประจำทุกสัปดาห์ (P=0.865)	149	70.3	77	69.4	226	70.0
ดื่มใน 30 วัน (P=0.795)	196	92.5	100	90.1	296	91.6
ดื่มปริมาณมากรวดเดียว เช่น เบียร์ > 4 กระป๋อง (2 ขวดใหญ่) หรือ สุราวิสกี้ 3 เป๊กขึ้นไป (p=0.010)	46	21.7	46	41.4	92	28.5
ประเมินปัญหาการดื่มสุรา (Alcohol Use Disorder Identification :AUDIT) (P=0.321)						
ผู้ดื่มแบบมีความเสี่ยง (0-7 คะแนน)	97	45.8	48	43.2	145	44.9
ผู้ดื่มแบบเสี่ยงมาก (8-15 คะแนน)	73	34.4	48	43.2	121	37.5
ผู้ดื่มแบบอันตราย (16-19 คะแนน)	23	10.8	7	6.3	30	9.3
ผู้ดื่มแบบติด (20 คะแนนขึ้นไป)	19	9.0	8	7.2	27	8.4

3.3 ผลกระทบที่เกิดจากการดื่มเครื่องดื่มที่มีแอลกอฮอล์

คนในครัวเรือนที่ดื่มเครื่องดื่มที่มีแอลกอฮอล์และเคยได้รับประสบการณ์เหตุจากการดื่มเครื่องดื่มแอลกอฮอล์ ร้อยละ 16.7 (คนที่อยู่ในครัวเรือนที่มีรายได้เฉลี่ยต่อคน <30,000 บาท/ปี 18.4%, คนที่อยู่ในครัวเรือนที่มีรายได้เฉลี่ยต่อคน >30,000 บาท/ปี 13.5 %) ได้รับบาดเจ็บสาหัสบาดเจ็บที่ขาจนเดินไม่สะดวก สลบแต่ร่างกายบาดเจ็บไม่มากนักเพียงฟกช้ำ ร้อยละ 4.3 (คนที่อยู่ในครัวเรือนที่มีรายได้เฉลี่ยต่อคน <30,000 บาท/ปี 2.4%, คนที่อยู่ในครัวเรือนที่มีรายได้เฉลี่ยต่อคน >30,000 บาท/ปี 8.1 %) (ตาราง 13)

ตาราง 13 แสดงจำนวนและร้อยละการเคยประสบอุบัติเหตุจากการดื่มเครื่องดื่มแอลกอฮอล์ จำแนกตามระดับความยากจนของครัวเรือน

เคยประสบอุบัติเหตุจากการดื่มเครื่องดื่มแอลกอฮอล์	คนที่อยู่ในครัวเรือนที่มีรายได้เฉลี่ยต่อคน <30,000 บาท/ปี		คนที่อยู่ในครัวเรือนที่มีรายได้เฉลี่ยต่อคน >30,000 บาท/ปี		รวม	
	n	%	n	%	n	%
		212	100.0	111	100.0	323
ไม่เคย	173	81.6	96	86.5	269	83.3
เคย	39	18.4	15	13.5	54	16.7
อุบัติเหตุครั้งล่าสุด						
ไม่ได้รับบาดเจ็บ	4	1.9	0	0.0	4	1.2
ได้รับบาดเจ็บเล็กน้อย	26	12.3	9	8.1	35	10.8
ได้รับบาดเจ็บสาหัสบาดเจ็บที่ขาจนเดินไม่สะดวก, สลบแต่ร่างกายบาดเจ็บไม่มากนักเพียงฟกช้ำ	5	2.4	9	8.1	14	4.3

คนในครัวเรือนที่ดื่มเครื่องดื่มที่มีแอลกอฮอล์และเคยเจ็บป่วยจากโรคที่เกี่ยวข้องกับการดื่มเครื่องดื่มแอลกอฮอล์ร้อยละ 22.9 (คนที่อยู่ในครัวเรือนที่มีรายได้เฉลี่ยต่อคน <30,000 บาท/ปี 25.9%, คนที่อยู่ในครัวเรือนที่มีรายได้เฉลี่ยต่อคน >30,000 บาท/ปี 17.1 %) ส่วนมากมีอาการเมาค้าง รองมาคือ ได้รับการบาดเจ็บทางกายคลื่นไส้อาเจียน และมีอารมณ์หงุดหงิดตามลำดับ (ตาราง 14)

ตาราง 14 แสดงจำนวนและร้อยละการเคยเจ็บป่วยจากโรคที่เกี่ยวข้องกับการดื่มเครื่องดื่มแอลกอฮอล์จำแนกตามระดับความยากจนของครัวเรือน

เคยเจ็บป่วยจากโรคที่เกี่ยวข้องกับการดื่มเครื่องดื่มแอลกอฮอล์	คนที่อยู่ ในครัวเรือนที่มี รายได้เฉลี่ยต่อคน <30,000 บาท/ปี		คนที่อยู่ ในครัวเรือนที่มี รายได้เฉลี่ยต่อคน >30,000 บาท/ปี		รวม	
	n	%	n	%	n	%
	รวม	212	100.0	111	100.0	323
เคย แต่ไม่แน่ใจว่าเกิดจาก เครื่องดื่มแอลกอฮอล์	7	3.3	3	2.7	10	3.1
ไม่เคย	154	72.6	85	76.6	239	74.0
เคย	55	25.9	19	17.1	74	22.9
ความเจ็บป่วยที่ได้รับ						
โรคกระเพาะอาหาร	8	3.8	2	1.8	10	3.1
คลื่นไส้อาเจียน	8	3.8	6	5.4	14	4.3
อาการเมาค้าง	22	10.4	5	4.5	27	8.4
มีอาการมือสั่น	4	1.9	1	0.9	5	1.5
โรคตับแข็ง	2	0.9	0	0.0	2	0.6
มีอารมณ์หงุดหงิดง่าย	9	4.2	1	0.9	10	3.1
มีอาการหลงลืมเป็นบางช่วง	4	1.9	1	0.9	5	1.5
ได้รับการบาดเจ็บทางกาย	15	7.1	8	7.2	23	7.1
อื่นๆ แขนงหน้าอกถ่ายเป็นเลือด						
ความดันโลหิตสูง ปวดหัว	11	5.2	2	1.8	13	4.0

3.4 ทิศนะต่อการรับรู้มาตรการ ลดละเลิกสุรา มาตรการทางด้านภาษี และการดูแลผู้ติดสุราในชุมชน

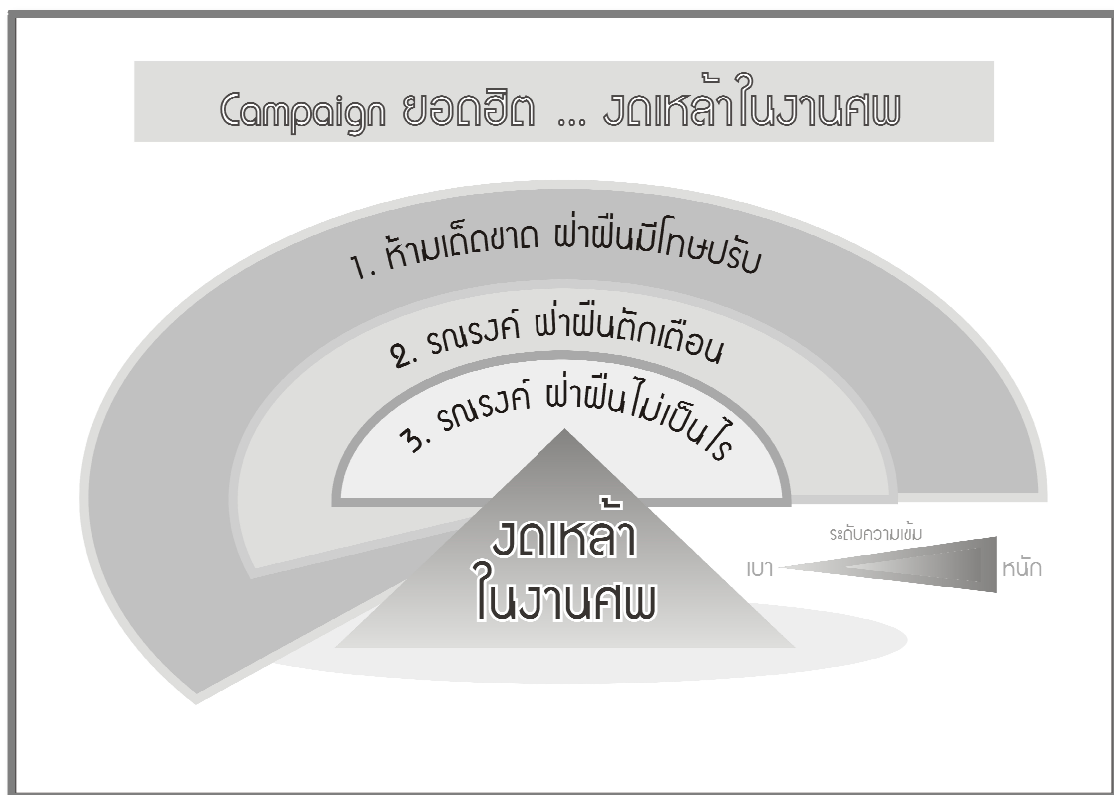
การดื่มเครื่องดื่มที่มีแอลกอฮอล์ของครัวเรือนยากจนคนในชุมชนทั้งจังหวัดเชียงราย และพะเยาส่วนใหญ่ดื่มหลังเลิกงาน หรือดื่มก่อนรับประทานอาหารเย็น โดยมีความเชื่อว่าจะสังสรรค์พูดคุยก่อนแยกย้ายกลับบ้าน คลายปวดเมื่อย ทำให้เจริญอาหาร รวมถึงการดื่มในช่วงที่มีงานเทศกาล งานประเพณี งานแต่งงาน ขึ้นบ้านใหม่ งานศพ เป็นต้น ถึงแม้ว่ามากกว่าร้อยละ 97 ของหมู่บ้านที่ทำการศึกษามีการประชาสัมพันธ์ เสียงตามสายในหมู่บ้าน “งดสุราเข้าพรรษา” หมู่บ้านที่มีการห้ามเลี้ยงสุราในงานศพ ร้อยละ 15.9 ซึ่งหากฝ่าฝืนคณะกรรมการหมู่บ้านจะเป็นผู้พิจารณาบทลงโทษ อย่างเช่น บ้านดอกบัว ถ้ามีการเลี้ยงสุราในการศพเจ้าของงานต้องจ่ายค่าปรับเป็นจำนวนเงิน 5,000 บาท ห้ามเลี้ยงสุรงานประเพณีของหมู่บ้าน ร้อยละ 2.3 การดูแลผู้ติดสุรา หรือผู้มีปัญหาจากการดื่ม ร้อยละ 2.3 ทั้งนี้ในบางหมู่บ้านมีเพียงมาตรการจัดการปัญหาการทะเลาะวิวาทของคนในหมู่บ้านเท่านั้น (ตาราง 15)

ตาราง 15 แสดงจำนวนและร้อยละของหมู่บ้านที่มีมาตรการรณรงค์งดการดื่ม

มาตรการของหมู่บ้าน เกี่ยวกับการรณรงค์ งดการดื่ม	จำนวนหมู่บ้าน (N=44)		ระเบียบ/ค่าปรับ
	n	%	
กฎหมู่บ้านเกี่ยวกับการ ทะเลาะวิวาท	16	36.4	มีการปรับผู้ก่อเหตุทะเลาะวิวาทในอัตรา ตั้งแต่ 500 จนถึง 10,000 บาท หรือปรับเป็น หิน ดิน ทรายขึ้นอยู่กับกฎของแต่ละหมู่บ้าน
งดสุราเข้าพรรษา	43	97.7	เป็นแคมเปญใหญ่ระดับชาติที่ทางหมู่บ้าน เกือบทุกหมู่บ้านนำมาเผยแพร่ ประชาสัมพันธ์ในชุมชน
ห้ามเลี้ยงสุรงานศพ	7	15.9	หากฝ่าฝืนคณะกรรมการหมู่บ้านจะตัดสินอีก ที่สำหรับบ้านดอกบัว มีการปรับ 5,000 บาท

ตาราง 15 (ต่อ)

มาตรการของหมู่บ้าน เกี่ยวกับการรณรงค์ งดการดื่ม	จำนวนหมู่บ้าน (N=44)		ระเบียบ/ค่าปรับ
ห้ามเลี้ยงสุรงานประเพณี ของหมู่บ้าน	1	2.3	พบที่บ้านห้วยหลวงตำบลห้วยข้าวกล้า อำเภอ จุน จังหวัดพะเยา
การดูแลผู้ติดสุราหรือผู้มี ปัญหาจากการดื่ม	1	2.3	บ้านดอกบัว (หมู่ 10) ตำบลห้วยข้าวกล้า อำเภอเมือง จังหวัดพะเยามีการสร้างบ้านใน ที่สาธารณะให้กับผู้ติดสุราเรื้อรัง 1 ราย





“มีผู้ติดสุราเรื้อรัง จำนวน 2 คน เป็นชายอายุ 50-60 ปี มีอยู่รายหนึ่งเมาสุราใช้มีดแทงเมียจนสาหัส (หมู่บ้านดอกบัว ตำบลท่าวังทอง อำเภอเมือง พะเยา)

“มาตรการลดการดื่มสุรา ทางหมู่บ้านได้มีการรณรงค์ให้ลดการดื่มโดยร่วมมือกับทางวัด เช่น โครงการงดสุราเข้าพรรษา เป็นต้น และมีมาตรการของหมู่บ้านจากโครงการ “ชุมชนลดเสียง” ที่จะปรับเจ้าภาพงานศพที่นำสุรามาลี้อย่างหนักในงาน ในอัตรา 5,000 บาท หนึ่งโครงการชุมชนลดเสียงเป็นโครงการที่ได้ดำเนินมาแล้ว 5 ปี แรกเริ่มโครงการมีการขอความร่วมมือจากชาวบ้าน แต่ทว่าไม่ได้รับการตอบรับเท่าใดนัก จึงออกกฎเกณฑ์ปรับผู้ฝ่าฝืนในช่วง 2 ปีที่ผ่านมา ซึ่งชาวบ้านได้ปฏิบัติตามอย่างเคร่งครัด (แต่ก็มีบางกรณีที่เจ้าภาพยอมเสียค่าปรับเพื่อเลี้ยงสุราแก่แขกผู้มาเยือนซึ่งมาจากต่างถิ่น) แต่ก็ไม่มีทะเลาะวิวาท เพราะทางหมู่บ้านมีมาตรการควบคุม คือ คนก่อเรื่องจะต้องรับผิดชอบค่าใช้จ่ายในงานทั้งหมด หรือโดนตัดออกจากการเป็นสมาชิกของหมู่บ้าน (หมู่บ้านดอกบัว ตำบลท่าวังทอง อำเภอเมือง พะเยา)”

คนในครัวเรือนที่ดื่มเครื่องดื่มที่มีแอลกอฮอล์ส่วนใหญ่ไม่ทราบกำหนดเวลาในการอนุญาตขายเครื่องดื่มที่มีแอลกอฮอล์ ตามที่กฎหมาย ร้อยละ 69.7 (คนที่อยู่ในครัวเรือนที่มีรายได้เฉลี่ยต่อคน <30,000 บาท/ปี 75.9%, คนที่อยู่ในครัวเรือนที่มีรายได้เฉลี่ยต่อคน >30,000 บาท/ปี 57.7 %) คนที่อาศัยในครัวเรือนที่มีรายได้เฉลี่ยต่างกันมีการรับรู้เกี่ยวกับเวลาในการอนุญาตจำหน่ายแตกต่างกันอย่างมีนัยสำคัญทางสถิติ เมื่อถามถึงในช่วงระยะเวลาออกเหนือจากที่กฎหมายอนุญาตให้ขายเครื่องดื่มที่มีแอลกอฮอล์นั้นพบว่าคนในครัวเรือนสามารถหาซื้อเครื่องดื่มที่มีแอลกอฮอล์ ร้อยละ 64.7 (คนที่อยู่ในครัวเรือนที่มีรายได้เฉลี่ยต่อคน <30,000 บาท/ปี 64.6%, คนที่อยู่ในครัวเรือนที่มีรายได้เฉลี่ยต่อคน >30,000 บาท/ปี 64.9 %) (ตาราง 16)

ตาราง 16 แสดงทราบกำหนดเวลาในการอนุญาตขายเครื่องดื่มที่มีแอลกอฮอล์ ตามที่กฎหมายจำแนกตามระดับความยากจนของครัวเรือน

ทราบกำหนดเวลาในการ อนุญาตขายเครื่องดื่มที่มี แอลกอฮอล์ ตามที่กฎหมาย (P=0.000)	คนที่อยู่ ในครัวเรือนที่มี รายได้เฉลี่ยต่อคน <30,000 บาท/ปี		คนที่อยู่ ในครัวเรือนที่มี รายได้เฉลี่ยต่อคน >30,000 บาท/ปี		รวม	
	n	%	n	%	n	%
	<i>รวม</i>	212	100.0	111	100.0	323
ไม่ทราบ	161	75.9	64	57.7	225	69.7
ทราบ บางส่วน	34	16.0	40	36.0	74	22.9
ทราบ	17	8.0	6	5.4	23	7.1
ในช่วงระยะเวลาออกเหนือจาก ที่กฎหมายอนุญาตให้ขาย เครื่องดื่มที่มีแอลกอฮอล์ สามารถซื้อหาได้ (P=0.965)						
ไม่ได้	75	35.4	39	35.1	114	35.3
ได้	137	64.6	72	64.9	209	64.7

กิจกรรม ประเพณีต่างๆ ของชุมชนมีการเลี้ยงเครื่องดื่มน้ำที่มีแอลกอฮอล์ร่วมมากกว่าร้อยละ 96.0 ซึ่งได้แก่ ขึ้นบ้านใหม่ งานแต่งงาน งานศพ ปีใหม่ คริสต์มาส สงกรานต์ กินสลาก ผ่าป่า กฐิน ปอยหลวง

ในชุมชนมีการรณรงค์หรือประชาสัมพันธ์ เกี่ยวกับการลด ละ เลิก การดื่มเครื่องดื่มที่มีแอลกอฮอล์ของชุมชน ร้อยละ 78.9

รูปแบบการรณรงค์ลดละเลิก เครื่องดื่มน้ำที่มีแอลกอฮอล์ ของชุมชนส่วนใหญ่เน้นการงดสุราเข้าพรรษา รองมาคือ การงดดื่มในงานศพ เม้าไม่ขับ การประกาศตามเสียงตามสาย 7 วันอันตราย การอบรมเรื่องเลิกสุราของ อสม. กินข้าวใหม่ลดการดื่มสุรา ประชุมประชาคม หมู่บ้านในเทศบาลสงกรานต์ ผู้ใหญ่บ้านมาแนะนำการรณรงค์ของทางราชการ จากสื่อทีวี ดิจิทัล และจาก อสม. ตามลำดับ (ตาราง 17)

ตาราง 17 แสดงทราบกำหนดเวลาในการอนุญาตขายเครื่องดื่มที่มีแอลกอฮอล์ ตามที่กฎหมายกำหนดตามระดับความยากจนของครัวเรือน

	คนที่อยู่ใน ครัวเรือนที่มีรายได้ เฉลี่ยต่อคน <30,000 บาท/ปี		คนที่อยู่ใน ครัวเรือนที่มีรายได้ เฉลี่ยต่อคน >30,000 บาท/ปี		รวม	
	n	%	n	%	n	%
	รวม	212	100.0	111	100.0	323
มีเครื่องดื่มที่มีแอลกอฮอล์ร่วมในกิจกรรม(P=0.771)						
ไม่มี	8	3.8	5	4.5	13	4.0
มี	204	96.2	106	95.5	310	96.0
มีการรณรงค์หรือประชาสัมพันธ์ เกี่ยวกับการลด ละ เลิก การดื่มเครื่องดื่มที่มีแอลกอฮอล์ (P=0.496)						
ไม่ได้	47	22.2	21	18.9	68	21.1
ได้	165	77.8	90	81.1	255	78.9

ทัศนคติต่อมาตรการทางด้านภาษี

คนในครัวเรือนส่วนใหญ่มีการรับรู้ต่อการปรับขึ้นภาษีสุรา ร้อยละ 59.1 (คนที่อยู่ในครัวเรือนที่มีรายได้เฉลี่ยต่อคน <30,000 บาท/ปี 61.3%, คนที่อยู่ในครัวเรือนที่มีรายได้เฉลี่ยต่อคน >30,000 บาท/ปี 55.0 %) และประกาศการปรับขึ้นภาษีดังกล่าวไม่มีผลต่อการดื่มของคนในครัวเรือน ร้อยละ 80.5 (คนที่อยู่ในครัวเรือนที่มีรายได้เฉลี่ยต่อคน <30,000 บาท/ปี 86.3%, คนที่อยู่ในครัวเรือนที่มีรายได้เฉลี่ยต่อคน >30,000 บาท/ปี 69.4 %) มีเป็นบางส่วน การดื่มลดลง ค่าใช้จ่ายเพิ่มขึ้นร้อยละ 18.3 (คนที่อยู่ในครัวเรือนที่มีรายได้เฉลี่ยต่อคน <30,000 บาท/ปี 13.2%, คนที่อยู่ในครัวเรือนที่มีรายได้เฉลี่ยต่อคน >30,000 บาท/ปี 27.9 %) และมีกระทบอย่างมาก ราคาแพงขึ้นทั้งสุรา เบียร์ และสุราเถื่อน ร้อยละ 1.2 (คนที่อยู่ในครัวเรือนที่มีรายได้เฉลี่ยต่อคน <30,000 บาท/ปี 0.5%, คนที่อยู่ในครัวเรือนที่มีรายได้เฉลี่ยต่อคน >30,000 บาท/ปี 2.7 %) คนที่อาศัยในครัวเรือนที่มีรายได้เฉลี่ยต่างกันได้รับผลกระทบจากการขึ้นภาษีเครื่องดื่มที่มีแอลกอฮอล์แตกต่างกันอย่างมีนัยสำคัญทางสถิติ (ตาราง 18)

ตาราง 18 แสดงจำนวนและร้อยละการมีการปรับขึ้นภาษีสุร่าจำแนกตามระดับความยากจนของครัวเรือน

	คนที่อยู่ในครัวเรือนที่มีรายได้เฉลี่ยต่อคน <30,000 บาท/ปี		คนที่อยู่ในครัวเรือนที่มีรายได้เฉลี่ยต่อคน >30,000 บาท/ปี		รวม	
	n	%	n	%	n	%
รวม	212	100.0	111	100.0	323	100.0
มีการปรับขึ้นภาษีสุรา(P=0.285)						
ไม่ทราบ	82	38.7	50	45.0	132	40.9
ทราบ	130	61.3	61	55.0	191	59.1

ตาราง 18 (ต่อ)

	คนที่อยู่ใน ครัวเรือนที่มีรายได้ เฉลี่ยต่อคน <30,000 บาท/ปี		คนที่อยู่ใน ครัวเรือนที่มีรายได้ เฉลี่ยต่อคน >30,000 บาท/ปี		รวม	
	n	%	n	%	n	%
รวม	212	100.0	111	100.0	323	100.0
ประกาศการปรับขึ้นภาษีดังกล่าวมีผลกระทบต่อการดื่มเครื่องดื่มที่มีแอลกอฮอล์						
(P=0.001)						
ไม่มี	183	86.3	77	69.4	260	80.5
มีเป็นบางส่วน การดื่มลดลง ค่าใช้จ่ายเพิ่มขึ้น	28	13.2	31	27.9	59	18.3
มี กระทบอย่างมาก ราคาแพง ขึ้นทั้งสุรา เบียร์ และสุรากลั่น ชุมชน	1	0.5	3	2.7	4	1.2

3.5 ความสัมพันธ์ระหว่างปัจจัยที่ส่งผลต่อความยากจนและการดื่มเครื่องดื่มที่มีแอลกอฮอล์ของครัวเรือน (จนแล้วดื่ม)

หัวหน้าครัวเรือนมีอาชีพต่างกันมีพฤติกรรมการดื่มเครื่องดื่มที่มีแอลกอฮอล์แตกต่างกัน(อย่างมีนัยสำคัญทางสถิติ 0.05)

- หัวหน้าครัวเรือนที่มีอาชีพทำสวน ทำนา เลี้ยงสัตว์ ซึ่งมีที่ดินเป็นของตนเองมีโอกาสที่ดื่มเครื่องดื่มที่มีแอลกอฮอล์มากกว่าผู้ที่ได้รับเบี้ยยังชีพคนพิการ ผู้สูงอายุ 9.2 เท่า
- หัวหน้าครัวเรือนที่มีอาชีพทำสวน ทำนา เลี้ยงสัตว์โดยการเช่าที่ดินของผู้อื่น มีโอกาสที่ดื่มเครื่องดื่มที่มีแอลกอฮอล์มากกว่าผู้ที่ได้รับเบี้ยยังชีพคนพิการ ผู้สูงอายุ 5.3 เท่า

- หัวหน้าครัวเรือนที่มีอาชีพรับจ้างทั่วไป รับจ้างภาคเกษตร หาปลา หรือหาของป่า มีโอกาสที่ดื่มเครื่องดื่มที่มีแอลกอฮอล์มากกว่าผู้ที่ได้รับเบียร์ยังชีพคนพิการ ผู้สูงอายุ 5.9 เท่า
- หัวหน้าครัวเรือนที่มีอาชีพค้าขาย งานเหล็ก งานไม้ รับเย็บผ้า ร้านเสริมสวย มีโอกาสที่ดื่มเครื่องดื่มที่มีแอลกอฮอล์มากกว่าผู้ที่ได้รับเบียร์ยังชีพคนพิการ ผู้สูงอายุ 3.4 เท่า
- หัวหน้าครัวเรือนที่เป็นแม่บ้าน มีโอกาสที่ดื่มเครื่องดื่มที่มีแอลกอฮอล์มากกว่าผู้ที่ได้รับเบียร์ยังชีพคนพิการ ผู้สูงอายุ 4 เท่า (ตาราง 19)

ตาราง 19 แสดงความชุกของครัวเรือนที่มีสมาชิกในครอบครัวดื่มในช่วง 1 ปีที่ผ่านมาจำแนกตามอาชีพของหัวหน้าครัวเรือน

มีคนในครอบครัวดื่ม ในช่วง 1 ปีที่ผ่านมา	n	%	Odds(95%CI)	Adjust Odds(95%CI)
	246	100.0		
เบียร์ยังชีพคนพิการ ผู้สูงอายุ	61	24.8	1	1
ทำสวน ทำนา เลี้ยงสัตว์ (บนที่ดินของตนเอง)	66	26.8	4.93(3.01-8.08)	9.19(4.92-17.16)
ทำสวน ทำนา เลี้ยงสัตว์ (เช่าที่ดิน)	12	4.9	4.63(1.69-12.65)	5.35(1.80-15.85)
รับจ้าง (เกษตร ทั่วไป หาปลา หาของป่า)	78	31.7	3.19(2.22-4.58)	5.99(3.55-10.11)
ค้าขาย งานเหล็ก งานไม้ รับเย็บผ้า				
ร้านเสริมสวย	20	8.1	2.83(1.48-5.38)	3.43(1.60-7.34)
แม่บ้าน	9	3.7	3.62(1.26-10.41)	4.01(1.29-12.47)

3.6 ความสัมพันธ์ของปัจจัยทางประชากรของสมาชิก ในครัวเรือนยากจนกับรูปแบบการดื่มเครื่องดื่มที่มีแอลกอฮอล์

การดื่มแบบหนัก

สมาชิกในครัวเรือนเพศชายมีโอกาสดื่มแบบหนักมากกว่าเพศหญิง 2.10 เท่า

สมาชิกในครัวเรือนอายุ 15-24 ปีมีโอกาสดื่มแบบหนักมากกว่ากลุ่มอายุ 60 ปีขึ้นไป 11.45 เท่า

การดื่มประจำทุกสัปดาห์

สมาชิกในครัวเรือนเพศชายมีโอกาสดื่มประจำทุกสัปดาห์มากกว่าเพศหญิง 2.61 เท่า (ตาราง 20)

ตาราง 20 แสดงความชุกของรูปแบบการดื่มเครื่องดื่มที่มีแอลกอฮอล์กับปัจจัยทางประชากรของสมาชิกในครัวเรือน

	ดื่มหนัก		ดื่มประจำทุกสัปดาห์	
	n(%)	Adjust Odds*(95%CI)	n(%)	Adjust Odds*(95%CI)
เพศ				
ชาย	167(51.7)	2.10(1.190-3.724)	189(58.5)	2.61(1.449-4.706)
หญิง	33(10.2)	1	37(11.5)	1
อายุ				
15-24 ปี	24(7.4)	11.45(2.131-61.52)	19(5.9)	1.11(0.293-4.236)
25-44 ปี	62(19.2)	1.73(0.722-4.182)	60(18.6)	0.6(0.230-1.619)
45-60 ปี	88(27.2)	1.38(0.599-3.220)	111(34.4)	1.15(0.442-3.014)
> 60 ปี	26(8.0)	1	36(11.1)	1

ตาราง 20 (ต่อ)

	ดื่มหนัก		ดื่มประจำทุกสัปดาห์	
	n (%)	Adjust Odds*(95%CI)	n (%)	Adjust Odds*(95%CI)
อาชีพ				
ทำสวน ทำนา เลี้ยงสัตว์ (ที่ดินตนเอง)	52(16.1)	0.877(0.295-2.604)	57(17.6)	0.74(0.225-2.440)
ทำสวน ทำนา (เช่าที่ดิน)	8(2.5)	0.52(0.123-2.185)	13(4.0)	1.85(0.288-11.990)
รับจ้าง (เกษตร ทั่วไป หารปลา หาของป่า)	97(30.0)	0.78(0.260-2.347)	109(33.7)	0.96(0.290-3.229)
ค้าขาย งานเหล็ก งานไม้ รับเย็บผ้า ร้านเสริมสวย	11(3.4)	0.76(0.205-2.819)	16(5.0)	1.94(0.422-8.912)
ลูกจ้างหน่วยงานราชการ อบต. บริษัท	6(1.9)	2.53(0.234-27.296)	4(1.2)	0.40(0.059-2.777)
แม่บ้าน	7(2.2)	0.40(0.088-1.844)	6(1.9)	0.32(0.067-1.568)
นักเรียน นักศึกษา	2(0.6)	0.06(0.004-0.989)	1(0.3)	0.96(0.006-1.494)
เบี่ยงชีพคนพิการ				
ผู้สูงอายุ	16(5.0)	1	20(6.2)	1

* Adjusted Odds ratio กับตัวแปร เพศ อายุ อาชีพ

3.7 ความสัมพันธ์ระหว่างการดื่มเครื่องดื่มที่มีแอลกอฮอล์ของสมาชิก ในครัวเรือนกับความยากจน (ดื่มแล้วจน)

เมื่อพิจารณาความยากจนของครัวเรือน(ครัวเรือนที่มีรายได้เฉลี่ยต่อคน <30,000 บาท/ปี) โดยควบคุมปัจจัยทางด้านอาชีพ จำนวนสมาชิกในครัวเรือนจำนวนสมาชิกในครัวเรือนที่มีรายได้พบว่า ครัวเรือนใดที่มีสมาชิกในครัวเรือนดื่มแบบหนักมีโอกาสจน (ครัวเรือนที่มีรายได้เฉลี่ยต่อคน <30,000 บาท/ปี) มากกว่าครัวเรือนที่ไม่มีสมาชิกในครัวเรือนดื่มแบบหนัก 0.34 เท่า (ตาราง 21)

ตาราง 21 แสดงความชุกของการดื่มแบบหนักกับความยากจน

	ครัวเรือนที่มีรายได้เฉลี่ย	
	ต่อคน <30,000 บาท/ปี	Adjust
	n(%)	Odds*(95%CI)
ดื่มหนัก	95(38.5)	0.34(0.80-0.64)
เจ็บป่วยจากการดื่มเครื่องดื่มที่มีแอลกอฮอล์ (ตับแข็ง ซึ่มเศร้า บาดเจ็บทางกาย อุบัติเหตุทาง ถนน)	23(5.11)	2.67(0.87-8.20)

* Adjusted Odds ratio กับตัวแปรอาชีพ จำนวนสมาชิกในครัวเรือนจำนวนสมาชิกในครัวเรือนที่มีรายได้

เมื่อพิจารณาสัดส่วนรายจ่ายค่าสุราต่อรายได้ของครัวเรือน โดยควบคุมปัจจัยทางด้านอาชีพ จำนวนสมาชิกในครัวเรือน จำนวนสมาชิกในครัวเรือนที่มีรายได้ พบว่า ถ้าลดรายจ่ายค่าสุราลง ร้อยละ 1 จากรายได้ของครัวเรือนจะทำให้มีเงินออมเพิ่มขึ้น 267.99 เช่น ถ้าครัวเรือนมีรายได้ต่อครัวเรือน 10,000 บาท จ่ายค่าสุราลดลง 100 บาท ครัวเรือนจะมีเงินออม (รายได้ที่เหลือจากการหักค่าสุรา) เพิ่มขึ้น 267.99 บาท (ตาราง 22)

ตาราง 22 แสดงความสัมพันธ์ระหว่างสัดส่วนรายจ่ายค่าสุราต่อรายได้และอาชีพของครัวเรือน

	Coef.	Std. Err.	P>t	[95% Conf. Interval]	
สัดส่วนรายจ่ายค่าสุราต่อรายได้	-267.99	111.04	0.017	-486.75	-49.23
อาชีพ					
ทำสวน ทำนา เลี้ยงสัตว์ (ที่ดินตนเอง)	6027.90	5943.07	0.311	-5680.62	17736.4
ทำสวน ทำนา (เช่าที่ดิน)	16479.60	10289.35	0.111	-3791.56	36750.8
รับจ้าง (เกษตร ทั่วไป หาปลา หาของป่า)	-2052.24	5748.81	0.721	-13378.02	9273.55
ค้าขาย งานเหล็ก งานไม้ รับเย็บผ้า ร้านเสริมสวย	9863.24	8267.25	0.234	-6424.15	26150.6
แม่บ้าน	-9840.98	11675.32	0.4	-32842.65	13160.7
จำนวนสมาชิกในครัวเรือน	260.43	1723.11	0.88	-3134.29	3655.15
จำนวนสมาชิกในครัวเรือนที่มีรายได้	3004.38	2896.94	0.301	-2702.91	8711.66
ค่าคงที่	5482.05	6990.08	0.434	-8289.19	19253.3

3.8 ความสัมพันธ์ระหว่างครัวเรือนยากจน (ครัวเรือนที่มีรายได้น้อย ต่อคน < 30,000 บาท/ปี) กับการดื่มเครื่องดื่มที่มีแอลกอฮอล์ (จนแล้วดื่ม)

ครัวเรือนยากจนที่มีรายได้น้อยกว่า 30,000 บาท สมาชิกดื่มเครื่องดื่มที่มีแอลกอฮอล์ ร้อยละ 37.3 ดื่มแบบหนัก ร้อยละ 38.5 เมื่อพิจารณาพฤติกรรมของการสมาชิกในครัวเรือน โดยควบคุมปัจจัยทางด้านอาชีพ จำนวนสมาชิกในครัวเรือนพบว่า ครัวเรือนที่มีรายได้น้อยกว่า 30,000 บาท มีโอกาสที่สมาชิกในครัวเรือนดื่มเครื่องดื่มที่มีแอลกอฮอล์ และมีโอกาสที่สมาชิกในครัวเรือนดื่มแบบหนักมากกว่าครัวเรือนที่มีรายได้สูงกว่า 30,000 บาท 0.60 เท่า และ 0.35 เท่า ตามลำดับ (ตาราง 23)

ตาราง 23 แสดงความชุกของครัวเรือนยากจน (ครัวเรือนที่มีรายได้เฉลี่ยต่อคน <30,000 บาท/ปี) กับการดื่มเครื่องดื่มที่มีแอลกอฮอล์

	ครัวเรือนที่มีรายได้เฉลี่ย ต่อคน <30,000 บาท/ปี n(%)	Adjust Odds*(95%CI)
สมาชิกดื่มเครื่องดื่มที่มีแอลกอฮอล์	168(37.3)	0.60(0.36-0.98)
สมาชิกดื่มเครื่องดื่มที่มีแอลกอฮอล์แบบหนัก	95(38.5)	0.35(0.18-0.65)

* Adjusted Odds ratio กับตัวแปรอาชีพ จำนวนสมาชิกในครัวเรือน

3.9 ความสัมพันธ์ของปัญหาและผลกระทบที่เกิดขึ้นจากการดื่มสุราของครัวเรือนยากจน

ครัวเรือนที่มีสมาชิกได้รับผลกระทบจากการดื่มร้อยละ 13.1 ครัวเรือนที่มีสมาชิกเจ็บป่วยจากการดื่มที่ไม่ร้ายแรง เช่น โรคกระเพาะอาหาร คลื่นไส้ อาเจียน เมารถ มึนศีรษะ อารมณ์หงุดหงิดง่าย และหลงลืมเป็นบางช่วง ร้อยละ 7.1 ครัวเรือนที่มีสมาชิกเจ็บป่วยจากการดื่มที่ทำให้มีค่าใช้จ่ายสูง เช่น โรคตับแข็ง ซึมเศร้า ได้รับบาดเจ็บทางกาย และได้รับอุบัติเหตุทางถนน ร้อยละ 6.0

ครัวเรือนที่มีสมาชิกในครัวเรือนดื่มเครื่องดื่มที่มีแอลกอฮอล์ครัวเรือนที่มีสมาชิกได้รับผลกระทบจากการดื่มร้อยละ 23.6 ครัวเรือนที่มีสมาชิกเจ็บป่วยจากการดื่มที่ไม่ร้ายแรง ร้อยละ 12.6 ครัวเรือนที่มีสมาชิกเจ็บป่วยจากการดื่มที่ทำให้มีค่าใช้จ่ายสูง ร้อยละ 11.0 (ตาราง 24)

ตาราง 24 แสดงครัวเรือนที่ได้รับผลกระทบจากการตีมีจำแนกตามการตีมีของสมาชิกในครัวเรือน

	มีคนในครอบครัวตีมี		ไม่มีใครในครอบครัวตีมี		รวม	
	n	%	n	%	n	%
ผลกระทบจากการตีมี						
จำนวนครัวเรือนที่ทำการศึกษา	246	100.0	204	100.0	450	100.0
ครัวเรือนที่มีสมาชิกได้รับผลกระทบจากการตีมี	58	23.6	1	0.5	59	13.1
ครัวเรือนที่มีสมาชิกเจ็บป่วยจากการตีมีที่ไม่ร้ายแรง	31	12.6	1	0.5	32	7.1
ครัวเรือนที่มีสมาชิกเจ็บป่วยจากการตีมีที่ทำให้มีค่าใช้จ่ายสูง	27	11.0	0	0.0	27	6.0

สมาชิกในครัวเรือนที่ตีมีประจำทุกสัปดาห์และเจ็บป่วยด้วยโรคที่เกี่ยวข้องกับการตีมี เครื่องตีมีที่มีแอลกอฮอล์ร้อยละ 19.2 โดยสมาชิกในครัวเรือนที่ตีมีประจำทุกสัปดาห์มีโอกาสเจ็บป่วยด้วยโรคที่เกี่ยวข้องกับการตีมีมากกว่าคนที่ไม่ตีมีประจำทุกสัปดาห์ 2.56 เท่า สมาชิกในครัวเรือนที่ตีมีหนักและเจ็บป่วย ร้อยละ 16.7 สมาชิกในครัวเรือนที่ตีมีหนักมีโอกาสเจ็บป่วยด้วยโรคที่เกี่ยวข้องกับการตีมีมากกว่าคนที่ไม่ตีมีแบบหนัก 1.86 เท่า (ตาราง 25)

ตาราง 25 แสดงความชุกของการตีมีเครื่องตีมีที่มีแอลกอฮอล์กับการเจ็บป่วยด้วยโรคที่เกี่ยวข้องกับการตีมีเครื่องตีมีที่มีแอลกอฮอล์ของสมาชิกในครัวเรือน

	เจ็บป่วยด้วยโรคที่เกี่ยวข้องกับการตีมีเครื่องตีมีที่มีแอลกอฮอล์ n(%)	Adjust Odds*(95%CI)
ตีมีประจำทุกสัปดาห์	62(19.2)	2.56(1.28-5.08)
ตีมีหนัก	54(16.7)	1.86(1.03-3.36)

* Adjusted Odds ratio กับตัวแปร เพศ อายุ

สมาชิกในครัวเรือนที่ดื่มประจำทุกสัปดาห์มีโอกาสได้รับอุบัติเหตุจากการดื่มมากกว่าคนที่ไม่ดื่มประจำทุกสัปดาห์ 2.53 เท่า สมาชิกในครัวเรือนที่ดื่มหนักก็มีโอกาสได้รับอุบัติเหตุจากการดื่มมากกว่าคนที่ไม่ดื่มแบบหนัก 2.19 เท่า (ตาราง 26)

ตาราง 26 แสดงความชุกของปัจจัยที่ส่งผลต่อการเจ็บป่วยด้วยโรคที่เกี่ยวข้องกับการดื่มเครื่องดื่มที่มีแอลกอฮอล์

	อุบัติเหตุนที่เกิดจากการดื่ม เครื่องดื่มที่มีแอลกอฮอล์ n(%)	Adjust Odds*(95%CI)
ดื่มประจำทุกสัปดาห์	46(14.24)	2.53(1.12-5.59)
ดื่มหนัก	42(13.0)	2.19(1.08-4.42)

* Adjusted Odds ratio กับตัวแปร เพศ อายุ

การที่สมาชิกในครัวเรือนสามารถหาซื้อในช่วงระยะเวลาออกเหนือจากที่กฎหมายอนุญาตให้ขายเครื่องดื่มที่มีแอลกอฮอล์มีโอกาสในการดื่มหนัก 2.74 เท่า และมีโอกาสเป็นผู้ดื่มประจำทุกสัปดาห์ 1.86 เท่า (ตาราง 27)

ตาราง 27 แสดงความชุกของปัจจัยที่ส่งผลต่อการเจ็บป่วยด้วยโรคที่เกี่ยวข้องกับการดื่มเครื่องดื่มที่มีแอลกอฮอล์

	ดื่มหนัก		ดื่มประจำทุกสัปดาห์	
	n(%)	Adjust Odds(95%CI)	n(%)	Adjust Odds(95%CI)
หาซื้อในช่วงระยะเวลา ออกเหนือจากที่กฎหมาย อนุญาตให้ขายเครื่องดื่มที่มี แอลกอฮอล์	145(44.9)	2.74(1.662-4.547)	156(48.3)	1.86(1.100-3.134)
มีเครื่องดื่มที่มีแอลกอฮอล์ ร่วมในกิจกรรมของหมู่บ้าน	194(60.1)	1.41(0.433-4.637)	218(67.5)	1.29(0.326-3.906)

ตาราง 27 (ต่อ)

	ดีหมัก		ดีประจำทุกสัปดาห์	
	n (%)	Adjust Odds(95%CI)	n (%)	Adjust Odds(95%CI)
มีการรณรงค์หรือ ประชาสัมพันธ์ เกี่ยวกับการ ลด ละ เลิก	152(47.0)	0.56(0.306-1.041)	179(55.4)	0.93(0.501-1.724)
การปรับขึ้นภาษีสุรา มีผลต่อ ราคาขายเครื่องดื่มที่มี แอลกอฮอล์	104(32.2)	1.26(0.775-2.058)	106(32.8)	0.88(0.527-1.497)



บทที่ 4

อภิปราย และข้อเสนอแนะ

การตี๋มเครื่องตี๋มที่มีแอลกอฮอล์เป็นค่านิยมและความเชื่อที่ยังคงอยู่ในภาคเหนือตอนบนไม่ว่าจะเป็นการตี๋มเพื่อช่วยลดอาการปวดเมื่อย ตี๋มเพื่อให้มีแรง เพื่อเจริญอาหาร พุดคุดสังสรรค์ เป็นการตอบแทนที่มาช่วยงาน และเป็นส่วนหนึ่งของค่าง้างที่นายจ้างต้องเลี้ยงสุราหลังจากเลิกทำงาน โดยส่วนมากนิยมตี๋มสุรากลั่นชุมชนแบบไม่ติดแสดตมปีเนื่องจากราคาถูก ดิกีร์แรงเช่นเดียวกับผลการสำรวจสุราพื้นบ้านในประเทศไทย (14) ปริมาณที่ตี๋มเฉลี่ย 6-7 ตี๋มมาตรฐานต่อวันที่ตี๋ม ส่วนมากตี๋มเป็นประจำทุกสัปดาห์ใกล้เคียงกับการศึกษาของคิม เบาเจียงและคณะ (15) ซึ่งปริมาณการตี๋มดังกล่าวเป็นปริมาณที่ส่งผลกระทบต่อสุขภาพของตัวผู้ตี๋มและเพิ่มโอกาสเกิดความเสียหายแก่ผู้อื่นได้

ครัวเรือนยากจนของภาคเหนือตอนบน จาก 44 หมู่บ้าน จำนวน 450 ครัวเรือนจำนวนสมาชิกในครัวเรือนทั้งสิ้น 1,225 คน ผลการศึกษาพบว่า ครัวเรือนที่มีสมาชิกในครัวเรือนคนใดคนหนึ่งเป็นผู้ตี๋มเครื่องตี๋มที่มีแอลกอฮอล์ใน 1 ปีที่ผ่านมา ร้อยละ 54.7 จำนวนสมาชิกในครัวเรือนเฉลี่ย 3 คนต่อครัวเรือนรายได้รวมของครัวเรือนเฉลี่ย 61,240.88 บาทต่อปีรายจ่ายรวมของครัวเรือนเฉลี่ย 51,273.82 บาทต่อปีและรายจ่ายค่าเครื่องตี๋มแอลกอฮอล์เฉลี่ย 6,311.32 บาทต่อปีครัวเรือนที่มีรายได้เฉลี่ยต่อคนน้อยกว่า 30,000 บาท/ปี ร้อยละ 74.0 โอกาสการเป็นผู้ตี๋มของครัวเรือนเมื่อเปรียบเทียบโอกาสการตี๋มเครื่องตี๋มที่มีแอลกอฮอล์ของครัวเรือนที่มีอาชีพต่างกัน พบว่าหัวหน้าครัวเรือนที่มีอาชีพทำสวน ทำนา เลี้ยงสัตว์ ซึ่งมีที่ดินเป็นของตนเองมีโอกาสที่ตี๋มเครื่องตี๋มที่มีแอลกอฮอล์ 9.2 เท่าอาชีพรับจ้างทั่วไป รับจ้างภาค

เกษตร หารปลา หรือหาของป่า มีโอกาสที่ดื่ม 5.9 เท่าอาชีพทำสวน ทำนา เลี้ยงสัตว์โดยการเช่า ที่ดินของผู้อื่น มีโอกาสที่ดื่ม 5.3 เท่า เป็นแม่บ้าน มีโอกาสที่ดื่ม 4 เท่าและอาชีพค้าขาย งาน เหล็ก งานไม้ รับเย็บผ้า ร้านเสริมสวย มีโอกาสที่ดื่ม 3.4 เท่าเมื่อเทียบกับผู้ที่ได้รับเบี่ยงชีพน คน พิการ ผู้สูงอายุ และ อสม.

ในครัวเรือนที่มีอาชีพเดียวกัน จำนวนสมาชิก และจำนวนสมาชิกที่มีรายได้ใน ครัวเรือนใกล้เคียงกัน เมื่อพิจารณาความยากจนจากครัวเรือนที่มีรายได้เฉลี่ยต่อคนน้อยกว่า 30,000 บาทต่อปี ครัวเรือนยากจนที่มีสมาชิกในครัวเรือนเป็นผู้ดื่มแบบหนักมีโอกาสจน มากกว่าครัวเรือนที่ไม่มีสมาชิกในครัวเรือนดื่มหนัก 0.34 เท่า ขณะเดียวกันครัวเรือนใดที่มี สมาชิกดื่มสามารถลดค่าเครื่องดื่มที่มีแอลกอฮอล์ลดได้ ร้อยละ 1 ส่งผลให้ครัวเรือนนั้นจะมีเงิน ออมเพิ่มขึ้น 267.99 จากผลการศึกษาดังกล่าวสนับสนุนข้อเท็จจริงที่ว่า “ยิ่งดื่มยิ่งจน” สอดคล้องกับผลการศึกษาของมาดากัสการ์ (16) ที่พบว่า การลดความเสี่ยงของความยากจนนั้น หัวหน้าครัวเรือนต้องลดค่าใช้จ่ายเครื่องดื่มที่มีแอลกอฮอล์ลง

ปัจจัยทางประชากรของสมาชิกในกับรูปแบบการดื่มเครื่องดื่มที่มีแอลกอฮอล์พบว่า สมาชิกในครัวเรือนเพศชาย มีโอกาสดื่มแบบหนักมากกว่าเพศหญิง 2.10 เท่า มีโอกาสดื่ม ประจำทุกสัปดาห์มากกว่าเพศหญิง 2.61 เท่าอายุ 15-24 ปี มีโอกาสดื่มแบบหนักมากกว่ากลุ่ม อายุ 60 ปีขึ้นไป 11.45 เท่า

เมื่อพิจารณาพฤติกรรมกรรมการของสมาชิกในครัวเรือน โดยควบคุมปัจจัยทางด้านอาชีพ จำนวนสมาชิกในครัวเรือน พบว่า ครัวเรือนที่มีรายได้เฉลี่ยต่อคนน้อยกว่า 30,000 บาทต่อปี มี โอกาสที่สมาชิกในครัวเรือนเป็นผู้ดื่มในช่วง 1 ปีที่ผ่านมา และมีโอกาสที่เป็นผู้ดื่มแบบหนัก มากกว่าครัวเรือนที่มีรายได้เฉลี่ยต่อคนสูงกว่า 30,000 บาทบาทต่อปี 0.60 เท่า และ 0.35 เท่า ผลการศึกษาดังกล่าวสนับสนุนข้อเท็จจริงที่ว่า “ยิ่งจนยิ่งดื่ม”

สมาชิกในครัวเรือนที่เป็นผู้ดื่มประจำทุกสัปดาห์มีโอกาสเจ็บป่วยด้วยโรคที่เกี่ยวข้อง กับการดื่ม (โรคตับแข็ง ซึมเศร้า ได้รับบาดเจ็บทางกาย และได้รับอุบัติเหตุทางถนน) มากกว่า คนที่ไม่ดื่มประจำทุกสัปดาห์ 2.56 เท่า มีโอกาสได้รับอุบัติเหตุจากการดื่มมากกว่า 2.53 เท่า สมาชิกในครัวเรือนที่เป็นผู้ดื่มหนักมีโอกาสดื่มน้ำด้วยโรคที่เกี่ยวข้องกับการดื่มมากกว่าคนที่ ดื่มไม่หนัก 1.86 เท่า มีโอกาสได้รับอุบัติเหตุจากการดื่มมากกว่าคนที่ไม่ดื่มแบบหนัก 2.19 เท่า

ปัจจัยด้านการเข้าถึงเครื่องดื่มน้ำที่มีแอลกอฮอล์เป็นปัจจัยสำคัญที่ทำให้สมาชิกในครัวเรือนมีโอกาสในการดื่มน้ำมากขึ้น โดยพบการศึกษาพบว่า การที่สมาชิกในครัวเรือนสามารถหาซื้อในช่วงระยะเวลาอันสั้นนอกเหนือจากที่กฎหมายอนุญาตให้ขายเครื่องดื่มที่มีแอลกอฮอล์มีโอกาสในการดื่มน้ำ 2.74 เท่า และมีโอกาสเป็นผู้ดื่มน้ำประจำทุกสัปดาห์ 1.86 เท่า

ข้อเสนอเชิงนโยบาย

ถึงแม้ว่าจะมีการประสัมพันธ์ การรณรงค์การงด ละ เลิก เครื่องดื่มที่มีแอลกอฮอล์ของหน่วยงานต่างๆ อย่างต่อเนื่อง รวมถึงการออกกฎหมายช่วงเวลาการห้ามจำหน่ายเครื่องดื่มที่มีแอลกอฮอล์ ผลการศึกษานี้สะท้อนให้เห็นการปฏิบัติตามกฎหมาย การรับรู้ของประชาชนในการรณรงค์เกี่ยวกับเครื่องดื่มที่มีแอลกอฮอล์ที่ดูเหมือนจะเข้าถึงชุมชนแทบทุกพื้นที่ การรณรงค์ที่เห็นผล คือ การงดเหล้าเข้าพรรษาที่เกือบทุกพื้นที่ให้ความสำคัญและช่วยรณรงค์การดำเนินงานของโครงการนี้อย่างจริงจัง แต่ก็มีหลายพื้นที่ที่มีได้การปฏิบัติตามอย่างเคร่งครัด เช่น มาตรการห้ามจำหน่ายกลับใช้ไม่ได้ผล ประชาชนในพื้นที่ส่วนใหญ่สามารถหาซื้อได้แม้ในช่วงเวลาที่ห้ามจำหน่าย โดยมีเพียงไม่กี่หมู่บ้านที่ให้ความสำคัญแก่การออกมาตรการของหมู่บ้านที่พยายามการห้ามดื่มสุราในประเพณี งานศพ หรืองานต่างๆ ที่จัดขึ้นในพื้นที่ ดังนั้นผู้ที่เกี่ยวข้องควรวางแผนเชิงนโยบายในระดับชุมชนด้วยการสร้างกลไกการมีส่วนร่วมทุกภาคส่วน ทั้งภาครัฐ ภาคประชาชน ให้เกิดการกระตุ้น การบังคับให้ผู้นำชุมชน

1. เพิ่มความเข้มงวด บังคับใช้กฎหมายอย่างจริงจังในส่วนของกาห้ามจำหน่ายในช่วงเวลา 11.00-14.00 น. และ 17.00-24.00 น.
2. เพิ่มความเข้มงวดมาตรการหมู่บ้านเกี่ยวกับห้ามดื่มสุราในประเพณี งานศพ งานขึ้นบ้านใหม่ งานแต่งงาน หรืองานต่างๆ ที่จัดขึ้นในหมู่บ้าน
3. รณรงค์ สร้างค่านิยม ความเชื่อ ปรับเปลี่ยนแนวคิดเกี่ยวกับการดื่มเครื่องดื่มที่มีแอลกอฮอล์ในชุมชนใหม่ เน้นผลกระทบหรือผลเสียที่จะได้รับการดื่มเครื่องดื่มที่มีแอลกอฮอล์

ข้อจำกัดของการศึกษาคั้งนี้

ข้อจำกัดของการศึกษามีดังนี้

- ขอบเขตพื้นที่ที่ใช้ในการศึกษาโดยเกณฑ์ที่ใช้เป็นกรอบในการสุ่มตัวอย่างครั้งนี้ ประกอบด้วยจำนวนครัวเรือนยากจนตามเกณฑ์ความจำเป็นพื้นฐาน (จปฐ.) และสัดส่วนผู้ดื่มเครื่องดื่มที่มีแอลกอฮอล์ซึ่งส่งผลต่อการเป็นตัวแทนของครัวเรือนยากจนที่มีการดื่มเครื่องดื่มแอลกอฮอล์ในเชิงพื้นที่ภาคเหนือตอนบน

- ด้วยของรูปแบบการศึกษาในลักษณะของภาคตัดขวางประกอบกับการเปลี่ยนแปลงของปัจจัยทางด้านเศรษฐกิจ สังคม ในช่วงที่ทำการศึกษา ส่งผลให้ผลการศึกษาได้เพียงความสัมพันธ์ของปัญหาต่างๆ เท่านั้น ไม่สามารถระบุสาเหตุ ปัจจัยของคำถามที่ว่า “จนแล้วดื่ม” หรือ “ดื่มแล้วจน”

- ความสับสนของเกณฑ์การพิจารณาครัวเรือนยากจนโดยของการศึกษาคั้งนี้ ได้ยึดเกณฑ์การกำหนดและระบบฐานข้อมูลความจำเป็นพื้นฐาน (จปฐ.) ซึ่งกำหนดครัวเรือนยากจนมีรายได้เฉลี่ย 23,000 บาทต่อปีช่วงเวลาในการเก็บข้อมูลของโครงการอยู่ในช่วงไตรมาสแรก ของปี พ.ศ. 2556 มีปัจจัยทั้งภายนอกและภายในครัวเรือนที่ส่งผลต่อรายได้เฉลี่ยของครัวเรือนที่สำรวจได้เพิ่มขึ้น และพบว่าหลายครัวเรือนที่ลงทะเบียนจัดตัวเองอยู่ในกลุ่ม “ครัวเรือนยากจน” เมื่อ ปี พ.ศ. 2553 ของศูนย์ข้อมูลเพื่อการพัฒนาชนบท กรมการพัฒนาชุมชน กระทรวงมหาดไทย มีรายได้ และคุณภาพชีวิตที่ดีกว่าเกณฑ์ที่กำหนดไว้ดังนั้นการศึกษาคั้งนี้ จึงได้นำตัวชี้วัดข้อมูลความจำเป็นพื้นฐาน(จปฐ.)ในช่วงแผนพัฒนาเศรษฐกิจและสังคมแห่งชาติ ฉบับที่ 11 (ปี 2555-2559) เรื่องรายได้ กำหนดให้ครัวเรือนมีรายได้เฉลี่ยไม่น้อยกว่าคนละ 30,000 บาทต่อปี (10) จากเหตุผลต่างๆ คือ

1. รายได้ของหลายครอบครัวเพิ่มขึ้นจากปี พ.ศ. 2553

1.1 อาชีพรับจ้างทั่วไป และรับจ้างในภาคการเกษตร ได้รับค่าแรงเพิ่มขึ้นจากการประกาศค่าแรงขั้นต่ำ 300 บาทต่อวันของรัฐบาล

1.2 อาชีพภาคการเกษตร เช่น ทำนา การที่ราคาข้าวในตลาดสูงขึ้น พร้อมกับนโยบายประกันราคาข้าว เมื่อปี พ.ศ. 2553 และนโยบายจำนำข้าวในปี พ.ศ.2554 ทำให้ผู้มีอาชีพทำนามีรายได้ที่เพิ่มมากขึ้น

1.3 การเปลี่ยนแปลงทางเศรษฐกิจที่กระทบต่อท้องถิ่น ทำให้เกิดรายได้เพิ่มขึ้น เช่น กรณีชาวบ้านในอำเภอเชียงแสน ที่ได้รับอานิสงค์ของการขยายตัวทางเศรษฐกิจการค้าแนวชายแดน จากการเปิดท่าเรือเชียงแสน 2 และสะพานมิตรภาพไทย-ลาว (แห่งที่ 4) ที่ อ.เชียงของ ทำให้เกิดการสร้างงานแก่คนในพื้นที่อำเภอเชียงแสน เพิ่มมากขึ้น

2. ประชาชนไม่เข้าใจรายละเอียดเกณฑ์ จปฐ. เช่น ชาวบ้านที่เป็นผู้สูงอายุนับเฉพาะเงินยังชีพผู้สูงอายุเท่านั้น ไม่ได้นับรายได้ที่ได้จากลูกหลาน ในแต่ละเดือนจึงทำให้ตกเกณฑ์ไปอยู่ในกลุ่มครัวเรือนยากจน ทั้งที่รายได้ที่แท้จริงเกินเกณฑ์ที่กำหนด

3. การให้ข้อมูลรายได้ของประชาชนที่ต่ำกว่ารายได้แท้จริง เนื่องจากกลัวว่ารัฐจะมีการจัดเก็บภาษีจากครัวเรือนทั่วไป และงดเว้นการจัดเก็บภาษีจากครัวเรือนยากจน ทำให้ชาวบ้านกลุ่มหนึ่งเข้าใจผิดจึงให้ข้อมูลที่ไม่ตรงกับความจริง

4. ประชาชนจำนวนหนึ่งหวังที่จะได้เงินช่วยเหลือ กล่าวคือ ชาวบ้านคิดว่ากลุ่มที่จัดอยู่ในครัวเรือนยากจนจะได้รับเงินช่วยเหลือจากทางภาครัฐ ทำให้มีคนที่มีรายได้มากกว่าเกณฑ์ไปลงทะเบียนไว้เพื่อหวังว่าจะได้รับเงินช่วยเหลือ ซึ่งเป็นเรื่องที่ชาวบ้านเข้าใจไปเอง





บรรณานุกรม

1. ธนาคารแห่งประเทศไทย. โครงสร้างเศรษฐกิจภาคเหนือ [cited 2555 5 ตุลาคม]: Available from: <http://www.bot.or.th/THAI/ECONOMICCONDITIONS/THAI/NORTH/ECONCONDITIONS/ECONOMICSTRUCTURE/Pages/Econstructure.aspx>
2. สำนักงานสถิติแห่งชาติ. พฤติกรรมการสูบบุหรี่และการดื่มสุรา พ.ศ.2554 [cited 2555 2 ตุลาคม]: Available from: <http://service.nso.go.th/nso/nsopublish/download/docdown.html>
3. อุดมศิลป์ ศรีแสงนาม. เผยคนไทยดื่มหนักขึ้นติดเหล้าถึง 5.3 ล้านคน [cited 2555 5 ตุลาคม]: Available from: <http://gimyong.com/talung/index.php?topic=5549.0>.
4. สำนักงานสถิติแห่งชาติ. การสำรวจภาวะเศรษฐกิจและสังคมครัวเรือน ปี 2553 [cited 2555 19 มกราคม]: Available from: <http://service.nso.go.th/nso/nsopublish/download/files/socPBook53.pdf>
5. พิมพ์มล วงศ์ไชยา. ผู้หญิงติดเหล้า: ความไม่ปกติของชีวิต/สังคม. พะเยารัฐ. 2554 มิถุนายน 2554.
6. สำนักงานกองทุนสนับสนุนการสร้างเสริมสุขภาพ(สสส.). เหนือตอบนบครองแชมป์ 'ดื่มสุรา' มากสุด ทะลุ 8 ขวบหัดดื่ม [cited 2555 2 ตุลาคม]: Available from: http://www.thaihealth.or.th/partner/arti_partner/23350.
7. อัญชณา ณ ระนอง. การบริโภคแอลกอฮอล์กับความยากจน. วารสารพัฒนาบริหารศาสตร์. 2551; ปีที่ 48 ฉบับที่ 3.

8. พินิจ หาญพาณิชย์. สรุปลวิเคราะห์ข่าวส่วนกลางและระดับท้องถิ่น2555: Available from: <http://dpc10.ddc.moph.go.th/ssm/dn/55-04/04-19.pdf>
9. ศูนย์สารสนเทศเพื่อการพัฒนาชุมชน. ข้อมูลครัวเรือนยากจนเป้าหมาย ระบบข้อมูล จปฐ ปี พ.ศ. 25532554: Available from: <http://203.113.25.46/poor/>.
10. วาทกานต์ ช่อแก้ว. การประกอบอาชีพและการมีรายได้ของชาวชนบทไทย.2555: Available from: http://www.rdic.cdd.go.th/Rdic_data/data/vatagan_12%E0%B8%A1%E0%B8%84.55.pdf.
11. พันธุ์ภา กิตติรัตน์ไพบูลย์. Module B - มาตรการที่ 1 : มาตรการคัดกรองปัญหา การดื่มสุราและบำบัดแบบสั้น แผนงานการพัฒนาระบบการดูแลผู้มีปัญหาการดื่มสุรา(ผรส.); 2554.
12. วิกีพีเดียสารานุกรมเสรี. จังหวัดเชียงราย2556 [cited 2556 23 พฤษภาคม]: Available from: <http://th.wikipedia.org>.
13. วิกีพีเดียสารานุกรมเสรี. จังหวัดพะเยา2556 [cited 2556 23 พฤษภาคม]: Available from: <http://th.wikipedia.org>.
14. สถาบันพัฒนาประชากรและชุมชน. รายงานการสำรวจ สุราพื้นบ้านในประเทศไทย ระยะที่ 1 2556: Available from: www.pda.or.th.
15. Kim Bao Giang HVM, Peter Allebeck,.Alcohol consumption and household expenditure on alcohol in a rural district in Vietnam.Glob Health Action.2013.
16. Amaide Arsan Mirison DS. Alcohol Consumption: Measuring the Risk of Household Poverty (Case of the Urban District of Toamasina Madagascar). Annals of "Dunarea de Jos" University of Galati. 2012.

ถังกลั่นเหล้าข้าวโพดของชาวเขา
ภาพโดย รศ.นพ. วิชัย โปษยะจินดา

