

ผลกระทบ

ที่เกี่ยวข้องกับเครื่องดื่มที่มีแอลกอฮอล์
ในช่วงเทศกาลสงกรานต์
ปี พ.ศ. 2561

กรณีศึกษา : พื้นที่จังหวัดเชียงใหม่

โดย

กนิษฐา ไทกล้ำ
วินัส แก้วอยู่

สถาบันวิจัยวิทยาศาสตร์สุขภาพ มหาวิทยาลัยเชียงใหม่

พัฒนทิพย์ แก้วแถมทอง

มหาวิทยาลัยราชภัฏเพชรบูรณ์

สนับสนุนทุนโดย

ศูนย์วิจัยปัญหาสุรา





ผลกระทบ

ที่เกี่ยวข้องกับเครื่องดื่มที่มีแอลกอฮอล์
ในช่วงเทศกาลสงกรานต์
ปี พ.ศ. 2561

กรณีศึกษา : พื้นที่จังหวัดเชียงใหม่

โดย

กนิษฐา ไทยกกล้า
วินัส แก้วอยู่

สถาบันวิจัยวิทยาศาสตร์สุขภาพ มหาวิทยาลัยเชียงใหม่



พัฒนทิพย์ แก้วแถมทอง

มหาวิทยาลัยราชภัฏเพชรบูรณ์



สนับสนุนทุนโดย



ศูนย์วิจัยปัญหาสุรา

สารบัญ

| | |
|---|----|
| บทที่ 1 บทนำ | 1 |
| ที่มาและความสำคัญ..... | 1 |
| วัตถุประสงค์..... | 2 |
| บทที่ 2 ระเบียบวิธีวิจัย | 3 |
| ขอบเขตของการวิจัย..... | 3 |
| นิยามศัพท์..... | 3 |
| ขอบเขตด้านเนื้อหา..... | 3 |
| ขอบเขตด้านพื้นที่..... | 4 |
| วิธีดำเนินการวิจัย..... | 5 |
| เครื่องมือที่ใช้ในการสำรวจ..... | 6 |
| สถิติที่ใช้ในการวิเคราะห์ข้อมูล..... | 10 |
| บทที่ 3 ผลการศึกษา | 11 |
| สงกรานต์เชียงใหม่ พ.ศ. 2561..... | 11 |
| มาตรการการบังคับใช้กฎหมาย..... | 12 |
| ลักษณะกิจกรรมพื้นที่ในเขตโซนนิ่ง/นอกเขต..... | 18 |
| การส่งเสริมการตลาด การจัดจำหน่ายเครื่องตีมีแอลกอฮอล์ช่วงเทศกาลสงกรานต์..... | 29 |
| ผลกระทบที่เกี่ยวข้องกับเครื่องตีมีแอลกอฮอล์..... | 31 |
| การบาดเจ็บและอุบัติเหตุ..... | 34 |

| | |
|------------------------------------|-----------|
| การคุกคามทางเพศ การลวนลาม | 38 |
| การทะเลาะวิวาท เม้าอาละวาด..... | 41 |
| ผลกระทบทางด้านอื่น ๆ..... | 43 |
| ผลกระทบต่อประเพณี วัฒนธรรม | 45 |
| บทที่ 4 สรุปผลการศึกษา..... | 51 |
| ข้อเสนอแนะ..... | 55 |
| บรรณานุกรม | 57 |

คำนำ

ศูนย์วิจัยปัญหาสุรา ได้ให้ดำเนินการศึกษาสำรวจผลกระทบที่เกี่ยวข้องกับเครื่องดื่มที่มีแอลกอฮอล์ในช่วงเทศกาลสงกรานต์ ปี พ.ศ. 2561 กรณีศึกษา : พื้นที่จังหวัดเชียงใหม่ โดยใช้วิธีการสำรวจแบบเร่งด่วนในช่วงเทศกาลสงกรานต์ ระหว่างวันที่ 12-15 เมษายน พ.ศ. 2561 การสำรวจครั้งนี้เป็นความท้าทายในเชิงเทคนิควิธีการสำรวจอย่างมาก ทีมงานภาคสนามต้องเข้าไปสังเกตการณ์แบบมีส่วนร่วม เปียกกันตั้งแต่เช้าจนถึงที่สำคัญทีมงานต้องรักษาแบบบันทึกที่เป็นกระดาษยังชีพ ทีมงานภาคสนามต้องแก้ไขสถานการณ์เฉพาะหน้า มีการนำเทคนิคเทคโนโลยีมากมายเข้ามาใช้ไม่ว่าจะเป็นการนำสมาร์ตโฟน บันทึกเสียง ถ่ายรูป ถ่ายวิดีโอ การพัฒนาแอปพลิเคชันบนสมาร์ตโฟนที่สามารถบันทึกพิกัดและรูปถ่ายของจุดจำหน่ายเครื่องดื่มแอลกอฮอล์ได้แบบรวดเร็ว การเอาตัวรอดจากการที่ต้องอยู่ในบริเวณที่มีการทะเลาะวิวาท การลวนลาม เป็นต้น การดำเนินงานครั้งนี้สามารถสำเร็จลุล่วงได้ทีมงานเก็บข้อมูลภาคสนามขอขอบคุณน้องๆ นักศึกษามหาวิทยาลัยแม่โจ้ มหาวิทยาลัยเชียงใหม่ มหาวิทยาลัยราชภัฏเชียงใหม่ มหาวิทยาลัยนาฏศิลป์เชียงใหม่ ขอขอบคุณเครือข่ายองค์กรงดเหล้าภาคเหนือ อาจารย์นนท์ คุณชูชิ ที่ช่วยประสานหน่วยงานต่างๆ ในพื้นที่และช่วยให้ทีมงานได้มีส่วนร่วมในงานเฝ้าระวังการดื่มเครื่องดื่มแอลกอฮอล์ของจังหวัดเชียงใหม่ ขอขอบคุณหน่วยงานต่างๆ ที่ให้ความร่วมมือในการให้ข้อมูล และช่วยดูแลอำนวยความสะดวกแก่ทีมงาน และที่ขาดไม่ได้คือ ทีมงาน Gang SAA ประกอบด้วย ดวง น้ำอ้อย น้ำส้ม น่องนุก น่องมิน น่องบุม ที่ยอมเสียสละวันหยุดในช่วงสงกรานต์มาช่วยกันทำงานจนดึก เพื่อให้ได้ข้อมูลงานสำรวจออกมาดีและมีคุณภาพ

ทีมวิจัย

14 พฤษภาคม พ.ศ. 2561

ผลกระทบที่เกี่ยวข้องกับเครื่องดื่มที่มีแอลกอฮอล์ในช่วงเทศกาลสงกรานต์ ปี พ.ศ. 2561 กรณีศึกษา : พื้นที่จังหวัดเชียงใหม่

บทสรุปผู้บริหาร

การศึกษาผลกระทบที่เกี่ยวข้องกับเครื่องดื่มที่มีแอลกอฮอล์ในช่วงเทศกาลสงกรานต์ ปี พ.ศ. 2561 ครั้งนี้มีวัตถุประสงค์เพื่อ 1) เพื่อศึกษาผลกระทบที่เกี่ยวข้องกับเครื่องดื่มที่มีแอลกอฮอล์ การจัดงานฉลอง หรือกิจกรรมในช่วงเทศกาลสงกรานต์ 2) เพื่อศึกษาเปรียบเทียบผลกระทบที่เกี่ยวข้องกับเครื่องดื่มที่มีแอลกอฮอล์ การจัดงานฉลอง หรือกิจกรรมในช่วงเทศกาลสงกรานต์ระหว่างพื้นที่โซนนิ่งปลอดเครื่องดื่มแอลกอฮอล์ และพื้นที่ปกติของจังหวัดเชียงใหม่ โดยการสังเกตเชิงวิเคราะห์ (Observational Analytic Studies) เก็บข้อมูลปฐมภูมิจากกลุ่มประชากร 3 กลุ่ม คือ 1) กลุ่มเจ้าหน้าที่ผู้ปฏิบัติงาน เจ้าหน้าที่สาธารณสุข เจ้าหน้าที่ตำรวจ เจ้าหน้าที่ฝ่ายปกครองท้องถิ่นทั้งภาครัฐ หน่วยงานนอกภาครัฐ อาสาสมัคร และบุคคลที่เกี่ยวข้องกับการจัดงานเทศกาลสงกรานต์ การดูแลรักษาความปลอดภัยของจังหวัดเชียงใหม่ 2) ประชาชนที่ได้รับผลกระทบ เช่น ผู้ที่มีบ้านเรือนในเขตพื้นที่ หรือ ใกล้เคียง รวมถึงนักท่องเที่ยว ทั้งไทยและต่างชาติ 3) กลุ่มธุรกิจห้างร้าน องค์กรที่เกี่ยวข้องกับการจัดงาน เช่น สมาคมท่องเที่ยว โรงแรม หอการค้า เจ้าของร้านค้าและลูกจ้างในบริเวณงาน ฯลฯ และรวบรวมข้อมูลทุติยภูมิจาก สถิติ รายงานของสำนักงานสาธารณสุขจังหวัด โรงพยาบาลต่าง ๆ สถานีตำรวจ เทศบาลนคร งานป้องกันภัย เป็นต้น เพื่อที่จะได้สะท้อนผลของกิจกรรมการรณรงค์สงกรานต์ปลอดเหล้า

เทศกาลสงกรานต์ทั้งสามพื้นที่ส่งผลดีในแง่ธุรกิจการท่องเที่ยว การค้าของแต่ละพื้นที่ เทศกาลสงกรานต์เป็นงานรื่นรมย์ การฉลอง และการเล่นน้ำ แม้จะมีความพยายามในการกำหนดพื้นที่โซนนิ่งที่ปลอดเครื่องดื่มแอลกอฮอล์แล้วก็ตามก็ไม่สามารถปลอดเครื่องดื่มแอลกอฮอล์ได้ 100% โดยยังคงพบการลักลอบจำหน่ายในบริเวณที่ห้ามจำหน่าย และจำหน่ายในช่วงเวลาที่ห้ามจำหน่าย ลักลอบนำเครื่องดื่มแอลกอฮอล์เข้ามาดื่มในพื้นที่ดังกล่าว โดยใส่น้ำสำหรับเล่นน้ำ สงกรานต์ กระจก แก้วน้ำพลาสติก และขวดน้ำอัดลม เป็นต้น ไม่ว่าจะเทศกาลใด ๆ ที่มีเครื่องดื่มแอลกอฮอล์มาเกี่ยวข้องย่อมมีผลกระทบในเชิงลบ ดังนี้

การคุกคามทางเพศ การลวนลาม พบทั้งสามพื้นที่โดยมีรูปแบบการคุกคาม คือ ผู้ชายมีการลูบคลำผู้หญิงเวลาเสาดน้ำหรือประแป้งบริเวณแก้มและลำตัว (ประแป้งโดยไม่มีแป้งอยู่ในมือ) ถูกเนื้อต้องตัวผู้หญิง กลุ่มที่มีการลวนลามคุกคามทางเพศล้วนมีอาการเมามาจากการดื่มเครื่องดื่มที่มีแอลกอฮอล์ กลุ่มผู้หญิงที่เสียหายแสดงท่าที่ไม่พอใจ และด้วยความอับอายจึงไม่กล้าที่จะแจ้งความ หรือร้องเรียนไปยังเจ้าหน้าที่ ทำได้แต่เพียงการรีบเดินหนี หรือรีบออกจากบริเวณนั้นให้เร็วที่สุด หญิงสาวมีการแต่งกายล่อแหลม โป้เปลือย ใส่ชุดว่ายน้ำเล่นโปมในสระว่ายน้ำบนทางเท้า นุ่งน้อยห่มน้อยแนะนำสินค้าบนรถยนต์

การเมาอาละวาด และทะเลาะวิวาท พบในพื้นที่บริเวณรอบคูเมืองจังหวัดเชียงใหม่ซึ่งเป็นเขตโซนนิ่งปลอดเหล้า มีคนเล่นน้ำสงกรานต์เป็นจำนวนมากหลากหลายเชื้อชาติและนิยมดื่มเครื่องดื่มที่มีแอลกอฮอล์ทั้งบนรถ ทางเท้าและสนามหญ้าสาธารณะ โดยในทุกวันช่วงบ่าย ๆ มีการเมาอาละวาด ส่งเสียงดัง ทะเลาะวิวาทสาเหตุมาจากการที่โดนเสาดน้ำแรง การพูดไม่เข้าหู ท่าทางยียวน วิ่งไล่ตีกัน โดยเฉพาะชาวไทใหญ่ที่ทะเลาะวิวาททำร้ายร่างกายกันจนเกิดการบาดเจ็บ หัวแตก ไล่ฟันจนเลือดอาบหน้า หรือวัยรุ่นไทย 2 กลุ่มตีกันใช้สนับมือและเก้าอี้ไม้พาดเข้าที่หัว คนที่เข้าไปห้าม ถูกลูกหลงได้รับบาดเจ็บ พื้นที่จังหวัดเชียงใหม่มีการชกต่อยบริเวณนอกเขตโซนนิ่ง

อุบัติเหตุจราจร เช่น รถจักรยานยนต์ รถยนต์เฉี่ยวชน การตกจากรถกระบะที่นั่งมาเล่นน้ำ

ผลกระทบทางด้านวัฒนธรรม โดยเฉพาะพื้นที่จังหวัดเชียงใหม่ที่ยังไม่สามารถควบคุมหรือขอความร่วมมือได้อย่างเต็มที่โดยเฉพาะขบวนแห่ที่เป็นวัฒนธรรมประเพณีอันดีงามของเมืองเชียงใหม่ ทั้งขบวนแห่พระ ขบวนรดน้ำดำหัวผู้ว่าราชการจังหวัด สะท้อนให้เห็นว่าแค่การขอความร่วมมือไม่เพียงพอ ทั้งนี้ควรสร้างจิตสำนึกให้แก่คนเชียงใหม่และนักท่องเที่ยวได้ทราบถึงประเพณี วัฒนธรรมที่ไม่จำเป็นต้องดื่มเครื่องดื่มแอลกอฮอล์

ผลกระทบอื่น ๆ ที่สำคัญและเห็นได้ชัดเจนคือ ปัญหาการจราจรติดขัด จอดรถกีดขวางทางจราจร ควันจากท่อไอเสียของรถยนต์ กลิ่นเหม็นไหม้ของเครื่องยนต์ก่อเกิดมลพิษทางอากาศ มลภาวะทางเสียง เช่น เสียงดังจากการเปิดเครื่องขยายเสียงขนาดใหญ่ ปัญหาสิ่งสกปรก

จากสิ่งปฏิญญา ปริมาณขยะที่มากและไม่มีระบบการจัดเก็บที่ดีส่งกลิ่นเหม็นและเลอะเทอะ นอกจากนี้นักท่องเที่ยวที่มาใช้บริการในช่วงเวลาดังกล่าวส่วนหนึ่งไม่ทราบกฎหมายการห้ามจำหน่ายเกิดความไม่เข้าใจ และไม่พอใจที่ไม่สามารถส่งเครื่องตีมีแอลกอฮอล์มาตีได้ ก่อให้เกิดความไม่ประทับใจในการมาเที่ยว ภายในบริเวณร้านค้าเปียก สกปรกเลอะเทอะจากการทิ้งขยะของนักท่องเที่ยว อุบัติการณ์การกีดกันขโมยจากนักท่องเที่ยวชาวจีน ข้าราชการเสียหายจากการที่ผู้มาใช้บริการมาเดินเซชนข้าวของเสียหาย ของแตกชำรุด ธุรกิจร้านอาหาร ร้านกาแฟที่มีเครื่องตีมีแอลกอฮอล์จำหน่ายในช่วงบ่าย ๆ ผู้มาใช้บริการเริ่มมีอาการมึนเมา ส่งเสียงดัง อาละวาด ก่อความรำคาญแก่ลูกค้าที่ใช้บริการคนอื่นภายในร้าน

ข้อเสนอแนะ

การสำรวจครั้งนี้สะท้อนให้เห็นถึงการดำเนินงานรณรงค์งานสงกรานต์ปลอดเครื่องตีมีแอลกอฮอล์ แต่การขอความร่วมมือไม่เพียงพอ ทั้งนี้ควรสร้างจิตสำนึกให้แก่คนในพื้นที่และนักท่องเที่ยวได้ทราบถึงประเพณี วัฒนธรรมที่ไม่จำเป็นต้องตีมีเครื่องตีมีแอลกอฮอล์ ควรมีการรณรงค์ ดำเนินการอย่างต่อเนื่อง และเข้มข้นในการบังคับใช้กฎหมายมากกว่านี้ ทั้งนี้ควรมีการเพิ่มกฎหมายการห้ามตีมีบนทาง (ทั้งเดิน นั่ง) เพิ่มเติมจากบนยานพาหนะ ประกอบกับการดำเนินงานแบบบูรณาการหลายภาคส่วนความคล่องตัวในการออกประกาศ คำสั่ง การขาดความชัดเจนของสายการบังคับบัญชา อุปสรรคสำคัญในการที่จะทำให้งานรวดเร็ว และประสบความสำเร็จได้อย่างยั่งยืน



ผลกระทบ

ที่เกี่ยวข้องกับเครื่องดื่มที่มีแอลกอฮอล์
ในช่วงเทศกาลสงกรานต์
ปี พ.ศ. 2561

กรณีศึกษา : พื้นที่จังหวัดเชียงใหม่

โดย

กนิษฐา ไทกล้ำ
วินัส แก้วอยู่

สถาบันวิจัยวิทยาศาสตร์สุขภาพ มหาวิทยาลัยเชียงใหม่

พัฒนทิพย์ แก้วแถมทอง

มหาวิทยาลัยราชภัฏเพชรบูรณ์

สนับสนุนทุนโดย

ศูนย์วิจัยปัญหาสุรา





ผลกระทบ

ที่เกี่ยวข้องกับเครื่องดื่มที่มีแอลกอฮอล์
ในช่วงเทศกาลสงกรานต์
ปี พ.ศ. 2561

กรณีศึกษา : พื้นที่จังหวัดเชียงใหม่

โดย

กนิษฐา ไทยกลา
วินัส แก้วอยู่

สถาบันวิจัยวิทยาศาสตร์สุขภาพ มหาวิทยาลัยเชียงใหม่



พัฒนทิพย์ แก้วแถมทอง

มหาวิทยาลัยราชภัฏเพชรบูรณ์



สนับสนุนทุนโดย



ศูนย์วิจัยปัญหาสุรา

คำนำ

ศูนย์วิจัยปัญหาสุรา ได้ให้ดำเนินการศึกษาสำรวจผลกระทบที่เกี่ยวข้องกับเครื่องดื่มที่มีแอลกอฮอล์ในช่วงเทศกาลสงกรานต์ ปี พ.ศ. 2561 กรณีศึกษา : พื้นที่จังหวัดเชียงใหม่ โดยใช้วิธีการสำรวจแบบเร่งด่วนในช่วงเทศกาลสงกรานต์ ระหว่างวันที่ 12-15 เมษายน พ.ศ. 2561 การสำรวจครั้งนี้เป็นความท้าทายในเชิงเทคนิควิธีการสำรวจอย่างมาก ทีมงานภาคสนามต้องเข้าไปสังเกตการณ์แบบมีส่วนร่วม เปียกกันตั้งแต่เช้าจนถึงที่สำคัญทีมงานต้องรักษาแบบบันทึกที่เป็นกระดาษแข็งซีพ ทีมงานภาคสนามต้องแก้ไขสถานการณ์เฉพาะหน้า มีการนำเทคนิคเทคโนโลยีมากมายเข้ามาใช้ไม่ว่าจะเป็นการนำสมาร์ตโฟน บันทึกเสียง ถ่ายรูป ถ่ายวิดีโอ การพัฒนาแอปพลิเคชันบนสมาร์ตโฟนที่สามารถบันทึกพิกัดและรูปถ่ายของจุดจำหน่ายเครื่องดื่มแอลกอฮอล์ได้แบบรวดเร็ว การเอาตัวรอดจากการที่ต้องอยู่ในบริเวณที่มีการทะเลาะวิวาท การลวนลาม เป็นต้น การดำเนินงานครั้งนี้สามารถสำเร็จลุล่วงได้ทีมงานเก็บข้อมูลภาคสนามขอขอบคุณน้องๆ นักศึกษามหาวิทยาลัยแม่โจ้ มหาวิทยาลัยเชียงใหม่ มหาวิทยาลัยราชภัฏเชียงใหม่ มหาวิทยาลัยนาฏศิลป์เชียงใหม่ ขอขอบคุณเครือข่ายองค์กรงดเหล้าภาคเหนือ อาจารย์นนท์ คุณชูชิ ที่ช่วยประสานหน่วยงานต่างๆ ในพื้นที่และช่วยให้ทีมงานได้มีส่วนร่วมในงานเฝ้าระวังการดื่มเครื่องดื่มแอลกอฮอล์ของจังหวัดเชียงใหม่ ขอขอบคุณหน่วยงานต่างๆ ที่ให้ความร่วมมือในการให้ข้อมูล และช่วยดูแลอำนวยความสะดวกแก่ทีมงาน และที่ขาดไม่ได้คือ ทีมงาน Gang SAA ประกอบด้วย ดวง น้ำอ้อย น้ำส้ม น่องนุก น่องมิน น่องบุม ที่ยอมเสียสละวันหยุดในช่วงสงกรานต์มาช่วยกันทำงานจนถึง เพื่อให้ได้ข้อมูลงานสำรวจออกมาดีและมีคุณภาพ

ทีมวิจัย

14 พฤษภาคม พ.ศ. 2561

บทสรุปผู้บริหาร

การศึกษาผลกระทบที่เกี่ยวข้องกับเครื่องดื่มที่มีแอลกอฮอล์ในช่วงเทศกาลสงกรานต์ ปี พ.ศ. 2561 ครั้งนี้มีวัตถุประสงค์เพื่อ 1) เพื่อศึกษาผลกระทบที่เกี่ยวข้องกับเครื่องดื่มที่มีแอลกอฮอล์ การจัดงานฉลอง หรือกิจกรรมในช่วงเทศกาลสงกรานต์ 2) เพื่อศึกษาเปรียบเทียบผลกระทบที่เกี่ยวข้องกับเครื่องดื่มที่มีแอลกอฮอล์ การจัดงานฉลอง หรือกิจกรรมในช่วงเทศกาลสงกรานต์ระหว่างพื้นที่โซนนิ่งปลอดเครื่องดื่มแอลกอฮอล์ และพื้นที่ปกติของจังหวัดเชียงใหม่ โดยการสังเกตเชิงวิเคราะห์ (Observational Analytic Studies) เก็บข้อมูลปฐมภูมิจากกลุ่มประชากร 3 กลุ่ม คือ 1) กลุ่มเจ้าหน้าที่ผู้ปฏิบัติงาน เจ้าหน้าที่สาธารณสุข เจ้าหน้าที่ตำรวจ เจ้าหน้าที่ฝ่ายปกครองท้องถิ่นทั้งภาครัฐ หน่วยงานนอกภาครัฐ อาสาสมัคร และบุคคลที่เกี่ยวข้องกับการจัดงานเทศกาลสงกรานต์ การดูแลรักษาความปลอดภัยของจังหวัดเชียงใหม่ 2) ประชาชนที่ได้รับผลกระทบ เช่น ผู้ที่มีบ้านเรือนในเขตพื้นที่ หรือ ใกล้เคียง รวมถึงนักท่องเที่ยว ทั้งไทยและต่างชาติ 3) กลุ่มธุรกิจห้างร้าน องค์กรที่เกี่ยวข้องกับการจัดงาน เช่น สมาคมท่องเที่ยว โรงแรม หอการค้า เจ้าของร้านค้าและลูกจ้างในบริเวณงาน ฯลฯ และรวบรวมข้อมูลทุติยภูมิจาก สถิติ รายงานของสำนักงานสาธารณสุขจังหวัด โรงพยาบาลต่าง ๆ สถานีตำรวจ เทศบาลนคร งานป้องกันภัย เป็นต้น เพื่อที่จะได้สะท้อนผลของกิจกรรมการรณรงค์สงกรานต์ปลอดเหล้า

เทศกาลสงกรานต์ทั้งสามพื้นที่ส่งผลดีในแง่ธุรกิจการท่องเที่ยว การค้าของแต่ละพื้นที่ เทศกาลสงกรานต์เป็นงานรื่นรมย์ การฉลอง และการเล่นน้ำ แม้จะมีความพยายามในการกำหนดพื้นที่โซนนิ่งที่ปลอดเครื่องดื่มแอลกอฮอล์แล้วก็ตามก็ไม่สามารถปลอดเครื่องดื่มแอลกอฮอล์ได้ 100% โดยยังคงพบการลักลอบจำหน่ายในบริเวณที่ห้ามจำหน่าย และจำหน่ายในช่วงเวลาที่ห้ามจำหน่าย ลักลอบนำเครื่องดื่มแอลกอฮอล์เข้ามาดื่มในพื้นที่ดังกล่าว โดยใส่น้ำสำหรับเล่นน้ำ สงกรานต์ กระจก แก้วน้ำพลาสติก และขวดน้ำอัดลม เป็นต้น ไม่ว่าจะเทศกาลใด ๆ ที่มีเครื่องดื่มแอลกอฮอล์มาเกี่ยวข้องย่อมมีผลกระทบในเชิงลบ ดังนี้

การคุกคามทางเพศ การลวนลาม พบทั้งสามพื้นที่โดยมีรูปแบบการคุกคาม คือ ผู้ชายมีการลูบคลำผู้หญิงเวลาเสาดน้ำหรือประแป้งบริเวณแก้มและลำตัว (ประแป้งโดยไม่มีแป้งอยู่ในมือ) ถูกเนื้อต้องตัวผู้หญิง กลุ่มที่มีการลวนลามคุกคามทางเพศล้วนมีอาการเมามาจากการดื่มเครื่องดื่มที่มีแอลกอฮอล์ กลุ่มผู้หญิงที่เสียหายแสดงท่าที่ไม่พอใจ และด้วยความอับอายจึงไม่กล้าที่จะแจ้งความ หรือร้องเรียนไปยังเจ้าหน้าที่ ทำได้แต่เพียงการรีบเดินหนี หรือรีบออกจากบริเวณนั้นให้เร็วที่สุด หญิงสาวมีการแต่งกายล่อแหลม โป้เปลือย ใส่ชุดว่ายน้ำเล่นโปมในสระว่ายน้ำบนทางเท้า นุ่งน้อยห่มน้อยแนะนำสินค้าบนรถยนต์

การเมาอาละวาด และทะเลาะวิวาท พบในพื้นที่บริเวณรอบคูเมืองจังหวัดเชียงใหม่ซึ่งเป็นเขตโซนนิ่งปลอดเหล้า มีคนเล่นน้ำสงกรานต์เป็นจำนวนมากหลากหลายเชื้อชาติและนิยมดื่มเครื่องดื่มที่มีแอลกอฮอล์ทั้งบนรถ ทางเท้าและสนามหญ้าสาธารณะ โดยในทุกวันช่วงบ่าย ๆ มีการเมาอาละวาด ส่งเสียงดัง ทะเลาะวิวาทสาเหตุมาจากการที่โดนเสาดน้ำแรง การพูดไม่เข้าหู ท่าทางยียวน วิ่งไล่ตีกัน โดยเฉพาะชาวไทใหญ่ที่ทะเลาะวิวาททำร้ายร่างกายกันจนเกิดการบาดเจ็บ หัวแตก ไล่ฟันจนเลือดอาบหน้า หรือวัยรุ่นไทย 2 กลุ่มตีกันใช้สนับมือและเก้าอี้ไม้พาดเข้าที่หัว คนที่เข้าไปห้าม ถูกลูกหลงได้รับบาดเจ็บ พื้นที่จังหวัดเชียงใหม่มีการชกต่อยบริเวณนอกเขตโซนนิ่ง

อุบัติเหตุจราจร เช่น รถจักรยานยนต์ รถยนต์เฉี่ยวชน การตกจากรถกระบะที่นั่งมาเล่นน้ำ

ผลกระทบทางด้านวัฒนธรรม โดยเฉพาะพื้นที่จังหวัดเชียงใหม่ที่ยังไม่สามารถควบคุมหรือขอความร่วมมือได้อย่างเต็มที่โดยเฉพาะขบวนแห่ที่เป็นวัฒนธรรมประเพณีอันดีงามของเมืองเชียงใหม่ ทั้งขบวนแห่พระ ขบวนรดน้ำดำหัวผู้ว่าราชการจังหวัด สะท้อนให้เห็นว่าแค่การขอความร่วมมือไม่เพียงพอ ทั้งนี้ควรสร้างจิตสำนึกให้แก่คนเชียงใหม่และนักท่องเที่ยวได้ทราบถึงประเพณี วัฒนธรรมที่ไม่จำเป็นต้องดื่มเครื่องดื่มแอลกอฮอล์

ผลกระทบอื่น ๆ ที่สำคัญและเห็นได้ชัดเจนคือ ปัญหาการจราจรติดขัด จอดรถกีดขวางทางจราจร ควันจากท่อไอเสียของรถยนต์ กลิ่นเหม็นไหม้ของเครื่องยนต์ก่อเกิดมลพิษทางอากาศ มลภาวะทางเสียง เช่น เสียงดังจากการเปิดเครื่องขยายเสียงขนาดใหญ่ ปัญหาสิ่งสกปรก

จากสิ่งปฏิญญา ปริมาณขยะที่มากและไม่มีระบบการจัดเก็บที่ดีส่งกลิ่นเหม็นและเลอะเทอะ นอกจากนี้พนักงานท่องเที่ยวที่มาใช้บริการในช่วงเวลาดังกล่าวส่วนหนึ่งไม่ทราบกฎหมายการห้ามจำหน่ายเกิดความไม่เข้าใจ และไม่พอใจที่ไม่สามารถส่งเครื่องตัดที่มีแอลกอฮอล์มาตัดได้ ก่อให้เกิดความไม่ประทับใจในการมาเที่ยว ภายในบริเวณร้านค้าเปียก สกปรกเลอะเทอะจากการทิ้งขยะของนักท่องเที่ยว อุปกรณ์การกินถูกขโมยจากนักท่องเที่ยวชาวจีน ข้าวของเสียหายจากการที่ผู้มาใช้บริการมาเดินเซชนข้าวของเสียหาย ของแตกชำรุด ธุรกิจร้านอาหาร ร้านกาแฟที่มีเครื่องตัดแอลกอฮอล์จำหน่ายในช่วงบ่าย ๆ ผู้มาใช้บริการเริ่มมีอาการมึนเมา ส่งเสียงดัง อาละวาด ก่อความรำคาญแก่ลูกค้าที่ใช้บริการคนอื่นภายในร้าน

ข้อเสนอแนะ

การสำรวจครั้งนี้สะท้อนให้เห็นถึงการดำเนินงานรณรงค์งานสงกรานต์ปลอดเครื่องตัดแอลกอฮอล์ แต่การขอความร่วมมือไม่เพียงพอ ทั้งนี้ควรสร้างจิตสำนึกให้แก่คนในพื้นที่และนักท่องเที่ยวได้ทราบถึงประเพณี วัฒนธรรมที่ไม่จำเป็นต้องดื่มเครื่องตัดแอลกอฮอล์ ควรมีการรณรงค์ ดำเนินการอย่างต่อเนื่อง และเข้มข้นในการบังคับใช้กฎหมายมากกว่านี้ ทั้งนี้ควรมีการเพิ่มกฎหมายการห้ามดื่มบนทาง (ทั้งเดิน นั่ง) เพิ่มเติมจากบนยานพาหนะ ประกอบกับการดำเนินงานแบบบูรณาการหลายภาคส่วนความคล่องตัวในการออกประกาศ คำสั่ง การขาดความชัดเจนของสายการบังคับบัญชา อุปสรรคสำคัญในการที่จะทำให้งานรวดเร็ว และประสบความสำเร็จได้อย่างยั่งยืน

สารบัญ

| | |
|---|----|
| บทที่ 1 บทนำ | 1 |
| ที่มาและความสำคัญ..... | 1 |
| วัตถุประสงค์..... | 2 |
| บทที่ 2 ระเบียบวิธีวิจัย | 3 |
| ขอบเขตของการวิจัย..... | 3 |
| นิยามศัพท์..... | 3 |
| ขอบเขตด้านเนื้อหา..... | 3 |
| ขอบเขตด้านพื้นที่..... | 4 |
| วิธีดำเนินการวิจัย..... | 5 |
| เครื่องมือที่ใช้ในการสำรวจ..... | 6 |
| สถิติที่ใช้ในการวิเคราะห์ข้อมูล..... | 10 |
| บทที่ 3 ผลการศึกษา | 11 |
| สงกรานต์เชียงใหม่ พ.ศ. 2561..... | 11 |
| มาตรการการบังคับใช้กฎหมาย..... | 12 |
| ลักษณะกิจกรรมพื้นที่ในเขตโซนนิ่ง/นอกเขต..... | 18 |
| การส่งเสริมการตลาด การจัดจำหน่ายเครื่องตีมีแอลกอฮอล์ช่วงเทศกาลสงกรานต์..... | 29 |
| ผลกระทบที่เกี่ยวข้องกับเครื่องตีมีแอลกอฮอล์..... | 31 |
| การบาดเจ็บและอุบัติเหตุ..... | 34 |

| | |
|------------------------------------|-----------|
| การคุกคามทางเพศ การลวนลาม | 38 |
| การทะเลาะวิวาท เม้าอาละวาด..... | 41 |
| ผลกระทบทางด้านอื่น ๆ..... | 43 |
| ผลกระทบต่อประเพณี วัฒนธรรม | 45 |
| บทที่ 4 สรุปผลการศึกษา..... | 51 |
| ข้อเสนอแนะ..... | 55 |
| บรรณานุกรม | 57 |

บทที่ 1 บทนำ

ที่มาและความสำคัญ

ในช่วงเทศกาลสงกรานต์มีคนเสียชีวิตจากการเดินทาง การชกต่อย ทะเลาะวิวาท เพราะขาดสติจากการดื่มแอลกอฮอล์ ปีที่ผ่านมา พ.ศ. 2560 จังหวัดเชียงใหม่มีอุบัติเหตุทางถนนช่วงเทศกาลสงกรานต์ ตั้งแต่วันที่ 11-13 เมษายน 2560 เกิดอุบัติเหตุสะสม 83 ครั้ง มีผู้บาดเจ็บสะสม 86 คน และมีผู้เสียชีวิตสะสม 6 ราย โดยช่วงอายุที่ประสบอุบัติเหตุสูงสุดจะอายุ 15-19 ปี รองลงมาอายุ 50 ปีขึ้นไป ซึ่งจังหวัดเชียงใหม่ยังครองแชมป์จังหวัดที่เกิดอุบัติเหตุสูงสุด และจังหวัดที่มีผู้บาดเจ็บสูงสุด สาเหตุผู้เสียชีวิตเกิดจากผู้ขับซึ่รเมาสุรา ขับรถเร็ว ไม่คาดเข็มขัดนิรภัย ไม่สวมหมวกนิรภัย ถนนไม่ปลอดภัย (Nation TV 2560) ทั้งนี้ทางสำนักงานส่งเสริมสุขภาพได้ขอความร่วมมือจากผู้ว่าราชการ นายกเทศมนตรีนครเชียงใหม่ และทุกภาคส่วนของจังหวัดเชียงใหม่ในการทำโซนนิ่งปลอดภัยเพื่อสร้างความปลอดภัยให้ประชาชน โดยขอความร่วมมือด้วยการแต่งกายเล่นน้ำด้วยชุดสุภาพ เล่นน้ำอย่างประหยัด และงดดื่มเครื่องดื่มที่มีแอลกอฮอล์ บริเวณรอบคูเมือง รวมถึงตลอดจนการจัดกิจกรรมป่าเวณี ปีใหม่เมืองเจียงใหม่ ปลอดภัยไร้แอลกอฮอล์ เพื่อเป็นการสืบสานขนบธรรมเนียมประเพณีอันดีงามของชาวล้านนา นอกจากนี้ผู้ว่าราชการจังหวัดเชียงใหม่ยังเน้นให้เจ้าหน้าที่รัฐเข้มงวดบังคับใช้ พ.ร.บ.ควบคุมเครื่องดื่มที่มีแอลกอฮอล์ พ.ศ.2551 โดยห้ามไม่ให้มีการจำหน่าย หรือ ดื่ม เครื่องดื่มที่มีแอลกอฮอล์ บริเวณสถานที่ราชการ รัฐวิสาหกิจ สถานศึกษา และพื้นที่สวนสาธารณะของทางราชการ ที่จัดให้ประชาชนทั่วไปเข้าพักผ่อนและพื้นที่ภายใต้การกำกับดูแลของรัฐ รัฐวิสาหกิจ และหน่วยงานของรัฐ ประกอบด้วย สวนสาธารณะหน้าจวนผู้ว่าฯ รอบคูเมืองเชียงใหม่ ชั้นนอกและชั้นใน บริเวณถนนราชเชียงใหม่ ถนนช่างหล่อ ถนนอารักษ์ ถนนบุญเรืองฤทธิ์ ถนนมณีนพรัตน์ ถนนชัยภูมิ ถนนคชสาร ถนนศรีภูมิ และถนนมูลเมือง นอกจากนี้ยังห้ามจำหน่ายเครื่องดื่มที่มีแอลกอฮอล์ในพื้นที่สถานีขนส่ง สถานีรถไฟ และท่าเรือโดยสาร โดยห้ามจำหน่ายเครื่องดื่มที่มีแอลกอฮอล์ให้ผู้ที่มีอายุต่ำกว่า 20 ปีบริบูรณ์อย่างเด็ดขาด และกำหนดเวลาจำหน่าย 2 ช่วงเวลาคือ 11.00-14.00 น.

และ 17.00-24.00 น.(sanook news 2560) สำหรับผู้ที่ขายเครื่องดื่มที่มีแอลกอฮอล์ ห้ามวางจำหน่ายบนถนน บนทาง เดินเท้า สถานที่ราชการ วัด พื้นที่ภายใต้การกำกับดูแลของราชการ รัฐวิสาหกิจหรือหน่วยงานอื่นของรัฐ โดยจำหน่ายได้ในเวลา 11.00 – 14.00 น. และ เวลา 17.00 – 24.00 น. งดจำหน่ายเครื่องดื่มที่มีแอลกอฮอล์ให้กับ ผู้ที่มีอายุไม่ครบ 20 ปีบริบูรณ์ (เชียงใหม่ นิวส์ 2560) ทั้งนี้มาตรการ แนวทางต่าง ๆ ก็ยังไม่สามารถป้องกัน หรือลดผลกระทบที่เกิดขึ้น ทั้งทางด้านสังคม สุขภาพ ผลกระทบในมิติอื่นที่เกิดขึ้นในช่วงเทศกาลสงกรานต์และเกี่ยวข้องกับเครื่องดื่มที่มีแอลกอฮอล์ทั้งจากการดื่ม การจำหน่าย การจัดกิจกรรมส่งเสริมการตลาด เป็นต้น ได้อย่างเต็มที่ ดังนั้น การศึกษานี้จึงเน้นที่จะศึกษาผลกระทบทั้งด้านสุขภาพ สังคม ความสูญเสีย และผลกระทบหลากหลายมิติที่เกิดขึ้นในช่วงของการจัดงานฉลอง กิจกรรมส่งเสริมการตลาดของ เครื่องดื่มที่มีแอลกอฮอล์ในช่วงเทศกาลสงกรานต์ของจังหวัดเชียงใหม่

วัตถุประสงค์

1. เพื่อศึกษาผลกระทบที่เกี่ยวข้องกับเครื่องดื่มที่มีแอลกอฮอล์ การจัดงานฉลอง หรือกิจกรรมในช่วงเทศกาลสงกรานต์ของจังหวัดเชียงใหม่
2. เพื่อศึกษาเปรียบเทียบผลกระทบที่เกี่ยวข้องกับเครื่องดื่มที่มีแอลกอฮอล์ การจัดงานฉลอง หรือกิจกรรมในช่วงเทศกาลสงกรานต์ระหว่างพื้นที่โซนนิ่ง และพื้นที่ปกติของจังหวัดเชียงใหม่

บทที่ 2 ระเบียบวิธีวิจัย

ขอบเขตของการวิจัย

การศึกษาครั้งนี้เป็นการศึกษาวิจัยโดยการสังเกตเชิงวิเคราะห์ (Observational Analytic Studies)

นิยามศัพท์

ผลกระทบที่เกี่ยวข้องกับเครื่องดื่มที่มีแอลกอฮอล์ หมายถึง สิ่ง เหตุการณ์ ปัญหา ทั้งทางสุขภาพ สังคมที่เกิดขึ้นโดยมีความเกี่ยวข้องกับเครื่องดื่มที่มีแอลกอฮอล์ทั้งเชิงบวก และเชิงลบ

โซนนิ่งปลอดเครื่องดื่มที่มีแอลกอฮอล์ หมายถึง พื้นที่ บริเวณที่หน่วยงานในพื้นที่กำหนดในช่วงเทศกาลสงกรานต์ให้เป็นเขตปลอดเครื่องดื่มที่มีแอลกอฮอล์ไม่มีการจำหน่าย หรือดื่มเครื่องดื่มที่มีแอลกอฮอล์

โซน/พื้นที่ปกติ หมายถึง พื้นที่ บริเวณที่มีการจัดงาน จัดกิจกรรมบันเทิงในช่วงเทศกาลสงกรานต์โดยมีการจำหน่าย หรือดื่มเครื่องดื่มที่มีแอลกอฮอล์ได้ตามปกติ

ขอบเขตด้านเนื้อหา

ขอบเขตเนื้อหาของการศึกษาครั้งนี้ครอบคลุมเนื้อหาผลกระทบที่เกี่ยวข้องกับเครื่องดื่มที่มีแอลกอฮอล์ ทั้งเชิงบวกและเชิงลบ เช่น การเกิดเหตุลวนลาม การทะเลาะวิวาท การทำร้ายร่างกาย การทะเลาะวิวาท ความรุนแรง และอุบัติเหตุ ผลกระทบจากการบริโภค การจัดจำหน่าย การส่งเสริมการตลาด การจัดงาน กิจกรรมที่เกี่ยวข้องกับเครื่องดื่มที่มีแอลกอฮอล์ในช่วงเทศกาลสงกรานต์ เป็นต้น

ขอบเขตด้านพื้นที่

ขอบเขตพื้นที่ของการศึกษาครั้งนี้ครอบคลุมพื้นที่เขตเทศบาลนครเชียงใหม่ จังหวัดเชียงใหม่

ลักษณะตัวอย่างหรือประชากรที่ทำการศึกษา

ประชากรเป้าหมาย

ประชากรที่ใช้ในการศึกษาครั้งนี้ประกอบด้วย

1. กลุ่มเจ้าหน้าที่ผู้ปฏิบัติงาน เจ้าหน้าที่สาธารณสุข เจ้าหน้าที่ตำรวจ เจ้าหน้าที่ฝ่ายปกครองท้องถิ่นทั้งภาครัฐ หน่วยงานนอกภาครัฐ อาสาสมัคร และบุคคลที่เกี่ยวข้องกับการจัดงานเทศกาลสงกรานต์ การดูแลรักษาความปลอดภัยของจังหวัดเชียงใหม่
2. ประชาชนที่ได้รับผลกระทบ เช่น ผู้ที่มีบ้านเรือนในเขตพื้นที่ หรือ ใกล้เคียง รวมถึงนักท่องเที่ยว ทั้งไทยและต่างชาติ
3. กลุ่มธุรกิจห้างร้าน องค์กรที่เกี่ยวข้องกับการจัดงาน เช่น สมาคมท่องเที่ยว โรงแรม หอการค้า เจ้าของร้านค้าและลูกจ้างในบริเวณงาน ฯลฯ

การเลือกตัวอย่าง

การศึกษาครั้งนี้มีทั้งการสำรวจเชิงคุณภาพและเชิงปริมาณ

การสำรวจเชิงคุณภาพ

1. เลือกพื้นที่เขตโซนนิ่งปลอดเครื่องดื่มที่มีแอลกอฮอล์ และพื้นที่ปกติในช่วงเทศกาลสงกรานต์ในพื้นที่เทศบาลนครเชียงใหม่ด้วยวิธีการสุ่มตัวอย่างแบบเจาะจง (Purposive Sampling) บริเวณลานกิจกรรมที่มีการกำหนดเป็นเขตโซนนิ่งเมื่อปี พ.ศ. 2560 รวมถึงพื้นที่ที่จัดกิจกรรมส่งเสริมการตลาด เช่น กิจกรรมดนตรี คอนเสิร์ต เป็นต้น
2. ใช้วิธีการสุ่มตัวอย่างของแต่ละกลุ่มประชากรโดยใช้วิธีการสุ่มตัวอย่างแบบเจาะจง (Purposive Sampling) โดยคำนึงถึงความหลากหลายทางด้านลักษณะประชากร เช่น เยาวชน ผู้ใหญ่ เพศ อาชีพ และระดับการศึกษา เป็นต้น รูปแบบของการได้รับผลกระทบที่หลากหลาย

การสำรวจเชิงปริมาณ

เป็นการสำรวจข้อมูลทุติยภูมิทั้งหมดที่การจดบันทึก สถิติข้อมูลของหน่วยงานต่าง ๆ ในช่วงเทศกาลสงกรานต์

ขนาดตัวอย่าง

จำนวนตัวอย่างสำหรับข้อมูลเชิงคุณภาพ โดยกำหนดให้จำนวนตัวอย่างกลุ่มเจ้าหน้าที่ผู้ปฏิบัติงานจำนวน 12 ราย กลุ่มประชาชนไทยอายุ 11 ปีขึ้นไปและนักท่องเที่ยวจำนวน 12 ราย และกลุ่มธุรกิจห้างร้าน องค์กรที่เกี่ยวข้องกับการจัดงาน จำนวน 12 ราย รวมทั้งสิ้น 36 ราย

วิธีดำเนินการวิจัย

การดำเนินงาน

การสำรวจครั้งนี้เป็นการผสมผสานการสำรวจเชิงปริมาณและเชิงคุณภาพ ดังนี้

1. ติดต่อประสานงานขอเข้าพื้นที่และขออำนวยความสะดวกแก่หน่วยงานที่เกี่ยวข้อง
2. รับสมัครและอบรมพนักงานสัมภาษณ์พนักงานภาคสนามให้มีความรู้เรื่องรูปแบบวิธีการรวบรวมข้อมูลทั้งเชิงคุณภาพและเชิงปริมาณ
3. ดำเนินการสำรวจการวิจัยเชิงคุณภาพ ได้แบ่งกระบวนการในการเก็บข้อมูล ดังนี้ คือ

3.1. เก็บข้อมูลด้วยการสังเกตแบบไม่มีโครงสร้าง (Unstructured Observation) ไม่มีการจดบันทึกการสังเกตโดยทันที ต้องการทำให้เข้ากับธรรมชาติและ ไม่ก่อให้เกิดความระแวงความสงสัยจากกลุ่มตัวอย่าง ช่วยสร้างความคุ้นเคย ซึ่งจะส่งผลต่อความง่ายในการสื่อสาร การสัมภาษณ์กับกลุ่มตัวอย่าง และจะทำให้พนักงานสัมภาษณ์เข้าใจ พฤติกรรมบริบทเชิงพื้นที่

3.2 เก็บข้อมูลด้วยการสังเกตแบบมีโครงสร้าง (Structured Observation) ใช้การสังเกตและบันทึก เฝ้านับเหตุการณ์ที่เกิดขึ้นในแต่ละโซน ตามช่วงเวลาต่าง ๆ เช่น 13.00 น. – 15.00 น. 15.00 น. – 18.00 น. 18.00 – 21.00 น. และ 21.00 น.-24.00 น.

3.3 เก็บข้อมูลเชิงลึกโดยใช้การสัมภาษณ์ตัวต่อตัวด้วยแบบสัมภาษณ์กึ่งโครงสร้าง (Semi-Structured Questionnaires) โดยพิจารณาความพร้อม การยินดีที่จะให้ข้อมูลเป็นหลัก สถานที่สัมภาษณ์เชิงลึก ณ บริเวณที่พบกลุ่มตัวอย่าง ศูนย์หรือจุดบริการในส่วนของรัฐบาล เอกชนโดยระหว่างการสัมภาษณ์จะไม่มีบุคคลที่สามอยู่ร่วม

4. ดำเนินการสำรวจการวิจัยเชิงปริมาณ โดยการรวบรวมสถิติข้อมูลผลกระทบที่เกี่ยวข้องกับเครื่องดื่มที่มีแอลกอฮอล์ช่วงเทศกาลสงกรานต์จากหน่วยงานภาครัฐ และนอกภาครัฐในพื้นที่ เช่น ห้องฉุกเฉิน สถานีตำรวจ หน่วยงานส่วนท้องถิ่น เครือข่ายองค์กรงดเหล้า เป็นต้น

5. ทีมสนามทำการตรวจสอบความสมบูรณ์ ความครบถ้วนหลังจากจบการสัมภาษณ์/ข้อมูลที่รวบรวมได้

6. นำเข้าข้อมูลเชิงคุณภาพ เชิงปริมาณ

7. วิเคราะห์และสรุป เขียนรายงานฉบับสมบูรณ์

เครื่องมือที่ใช้ในการสำรวจ

ในการสำรวจครั้งนี้ใช้เครื่องมือสำรวจ ดังนี้

1. แบบบันทึกการสังเกตแบบไม่มีโครงสร้าง ในประเด็นบริบท บรรยากาศ รูปแบบกิจกรรม มาตรการ การบังคับใช้กฎหมาย การขอความร่วมมือ เชิงพื้นที่

2. แบบบันทึกการสังเกตแบบมีโครงสร้าง ประกอบด้วย ลักษณะสถานที่เกิดเหตุ วัน-เวลาที่เกิดเหตุ รูปแบบของเหตุ จำนวนผู้เกี่ยวข้อง จำนวนผู้ได้รับผลกระทบ ข้อมูลทั่วไปของผู้เกิดเหตุ เช่น เพศ อายุ เชื้อชาติ ลักษณะผลกระทบ ความเสียหาย จำนวนผู้ที่เกี่ยวข้อง เป็นต้น

3. แบบสัมภาษณ์เชิงลึก ประกอบด้วย

1. กลุ่มเจ้าหน้าที่ผู้ปฏิบัติงาน ประเด็นที่สัมภาษณ์ ได้แก่ ภาระความรับผิดชอบที่เพิ่มขึ้นในช่วงจัดงานสงกรานต์ เหตุการณ์ที่พบที่เป็นผลจากการดื่มเครื่องดื่มที่มีแอลกอฮอล์ การคุกคามทางเพศ ทะเลาะเบาะแว้ง ของคนที่มาร่วมงาน เม้าอาละวาด เป็นต้น เวลา-สถานที่เกิดเหตุ การจัดการ ทัศนคติและความคิดเห็นต่อการจัดกิจกรรม เช่น การจัดมินิคอนเสิร์ต เป็นต้น

2. กลุ่มประชาชน นักท่องเที่ยว ผู้ได้รับผลกระทบ ประเด็นที่สัมภาษณ์ ได้แก่ ความเกี่ยวข้องกับเหตุการณ์ที่พบที่เป็นผลจากการดื่มเครื่องดื่มที่มีแอลกอฮอล์ การคุกคามทางเพศ ทะเลาะเบาะแว้งของคนที่มาร่วมงาน เม้าอาละวาด บาดเจ็บ อุบัติเหตุ เป็นต้น เวลาสถานที่เกิดเหตุ มีวิธีการจัดการกับเหตุที่เกิดขึ้นอย่างไร มีการสูญเสียหรือได้รับผลประโยชน์อะไรบ้าง ทศนคติและความคิดเห็นต่อการจัดกิจกรรม เช่น การจัดงานมิถไนท์สงกรานต์ การจัดมินิคอนเสิร์ต เป็นต้น สภาพแวดล้อมรอบที่พักอาศัย มลภาวะทางเสียง ความรำคาญ ความสกปรก เป็นต้น

3. กลุ่มธุรกิจห้างร้าน ประเด็นที่สัมภาษณ์ ได้แก่ การมีส่วนร่วมในกิจกรรม ผลที่ได้รับทั้งเชิงบวก เช่น รายได้ โอกาสทางธุรกิจ เป็นต้น ผลกระทบเชิงลบ เช่น ถูกคนเมาทำลายข้าวของ อาละวาด เป็นต้น ผลของมาตรการในช่วงเทศกาลสงกรานต์

4. แบบบันทึกข้อมูลitudyภูมิ ข้อมูลสถิติ ทะเบียนต่างๆ ซึ่งขึ้นอยู่กับลักษณะของข้อมูลในแต่ละหน่วยงาน


ความท้าทายที่สำคัญในการเก็บข้อมูลงานวิจัยในช่วงเทศกาลสงกรานต์ที่เต็มไปด้วยน้ำ ทางทีมงานต้องหาวิธีที่ไม่ให้แบบสัมภาษณ์ แบบบันทึกการสังเกตเปียกน้ำ ด้วยการพัฒนา application สำหรับ Smart phone ในการเก็บรวบรวมข้อมูลที่ได้จากการสังเกตการจำหน่ายแบบมีส่วนร่วมโดยสามารถเก็บพิกัดทางภูมิศาสตร์สารสนเทศของจุดจำหน่ายเครื่องดื่มที่มีแอลกอฮอล์ได้ทันทีในขณะที่พบเห็นจุดจำหน่ายเครื่องดื่มที่มีแอลกอฮอล์ โดยทีมงานที่เป็น Admin สามารถเฝ้าระวังสถานการณ์ ดูข้อมูลที่ทีมงานสำรวจเก็บได้แบบทันที (Real Time)

ภาพ 1 แสดงตัวอย่างหน้าจอการรับข้อมูลบน Smart Phone

▼ **บันทึกลักษณะจุดหมาย**

ลำดับร้าน

วันที่บันทึก

รูปแบบจุดหมาย

- ร้านขายของชำ
- ร้านสะดวกซื้อ 7-11
- ร้านอาหารตามสั่ง
- ร้านอาหารและเครื่องดื่ม
- ร้านขายส่งเหล้า
- สถานบันเทิง
- Hosttel, guest house, Hotel
- เหล้าตอง
- ร้านกาแฟ
- xx
- อื่นๆ
- ร้านเร่(ตั้งหน้าข้างชายข้างทาง)
- คอนเสิร์ต

ภาพ 2 แสดงตัวอย่างหน้าจอการรับข้อมูลบน Smart Phone

มี_ไม่มีที่นั่งดื่ม

มีที่นั่งดื่ม

ไม่มีที่นั่งดื่ม

จุดที่ตั้งขาย

ในร้าน

หน้าร้าน

บนทางเท้า

พิกัดร้าน

latitude (x.y °)

longitude (x.y °)

altitude (m)

accuracy (m)

รูปถ่ายร้าน

chiangmai

+

-

มหาวิทยาลัย เชียงใหม่

หอผู้ป่วย 3 ต.เวียง

ถนนเชียงใหม่

Map data © OpenStreetMap contributors

สถิติที่ใช้ในการวิเคราะห์ข้อมูล

การวิเคราะห์ข้อมูลเชิงคุณภาพโดยใช้การวิเคราะห์ข้อมูลเชิงพรรณนาเกี่ยวกับลักษณะที่ปรากฏให้มีชัดเจนขึ้น การนำข้อมูลทั้งหมดมาสรุปและบรรยายข้อมูลอย่างละเอียดเพื่อตอบคำถามตามประเด็นการสัมภาษณ์ที่กำหนดให้อย่างครบถ้วน โดยมีขั้นตอน คือ ตรวจสอบความครบถ้วนสมบูรณ์ของเนื้อหา การตีความหมาย การแยกแยะข้อมูล การหาความเหมือนและความแตกต่าง การจัดกลุ่มประเภท การให้น้ำหนัก การตรวจสอบความถูกต้องและความแม่นยำของข้อมูล ทำการวิเคราะห์แบบอุปมาน(inductive method)(Anselm L 1998) ที่ความสร้างข้อสรุปที่แสดงความสัมพันธ์ของสภาวะแวดล้อมและปัจจัยที่เกี่ยวข้อง

การวิเคราะห์ข้อมูลเชิงปริมาณ ใช้สถิติพรรณนา ได้แก่ การแจกแจงความถี่ ร้อยละฐานนิยม เป็นต้น

บทที่ 3 ผลการศึกษา

สงกรานต์เชียงใหม่ พ.ศ. 2561

จังหวัดเชียงใหม่ หรือชื่อเดิม “นพบุรีศรีนครพิงค์เชียงใหม่” ดินแดนที่เต็มไปด้วยความงดงามทางด้านธรรมชาติ ศิลปวัฒนธรรม และประเพณีที่เป็นเอกลักษณ์ ได้ชื่อว่าเป็นศูนย์กลางความเจริญทางด้านเศรษฐกิจ สังคม ศาสนา วัฒนธรรม การท่องเที่ยว และสิ่งแวดล้อมในดินแดนล้านนา ปัจจุบันเชียงใหม่เป็นแหล่งท่องเที่ยวที่สำคัญของประเทศไทย และชาวต่างชาติต่างปรารถนาที่จะได้เข้ามาสัมผัสความงดงาม ณ ที่แห่งนี้ การดำรงไว้ซึ่งวัฒนธรรม ประเพณีอันดีงาม และความเป็นเอกลักษณ์ทางวัฒนธรรมของชาวล้านนา ในงานประเพณีสงกรานต์ 2561 จังหวัดเชียงใหม่มีการบูรณาการร่วมกับหน่วยงานองค์กรภาคีเครือข่ายต่างๆ ทั้งภาครัฐ เอกชน ประกอบด้วย องค์การบริหารส่วนจังหวัดเชียงใหม่ เทศบาลนครเชียงใหม่ การท่องเที่ยวแห่งประเทศไทย สำนักงานเชียงใหม่ และสำนักงานกองทุนสนับสนุนการส่งเสริมสุขภาพ (สสส.) จัดกิจกรรมเพื่ออนุรักษ์ศิลปวัฒนธรรม นุ่งผ้าซิ่น อู้กำเมืองสัมผัสความงดงามของป่าเวณีปีใหม่เมือง เจียงใหม่ กิจกรรมสืบฮีตสานฮอยย้อนรอยปีใหม่เมืองเจียงใหม่ โดยไร้สิ่งแอลกอฮอล์ สิ่งของมีนเมาต่างๆ ทั้งเหล้า บุหรี่ เพื่อลดอุบัติเหตุ ความรุนแรงในงานประเพณีสงกรานต์ของจังหวัดเชียงใหม่ รณรงค์ลดการบริโภคเครื่องดื่มที่มีแอลกอฮอล์ ห้ามขาย ห้ามดื่ม โดยเฉพาะในคูเมืองเชียงใหม่ ภายใต้แนวคิด “จุ่มอก เย็นใจ ถนนสายน้ำ ต้มด่ำฮิตฮอย ป่าเวณีปีใหม่เมืองเจียงใหม่ อย่างปลอดภัย ไร้แอลกอฮอล์” นายปวิณ ชำนิประศาสน์ ผู้ว่าราชการจังหวัดเชียงใหม่ ได้ขอความร่วมมือให้ผู้ร่วมงานป่าเวณีปีใหม่เมืองเจียงใหม่ ประจำปี 2561 ร่วมแต่งกายด้วยชุดพื้นเมือง พูดจาภาษาคำเมือง(ล้านนา) และห้ามดื่มเครื่องดื่มที่มีแอลกอฮอล์ภายในเขตพื้นที่การจัดงานโดยเด็ดขาด เพื่อดำรงรักษาวัฒนธรรมล้านนาอันดีงามที่มีอายุยืนยาวมากกว่า 722 ปี ให้ยั่งยืนสืบไป โดยกิจกรรมงานป่าเวณีปีใหม่เมืองเจียงใหม่ ประจำปี 2561 ซึ่งจะมีกิจกรรมที่สำคัญ ได้แก่ 1) วันที่ 12 เมษายน 2561 พิธีทำบุญตักบาตรครบรอบ 722 ปี การก่อตั้งเมืองเจียง

ใหม่ ณ ช่วงอนุสาวรีย์สามกษัตริย์ 2) วันที่ 13 เมษายน 2561 พิธีทำบุญตักบาตรเนื่องในวันขึ้นปีใหม่ ณ ช่วงประตูท่าแพ พิธีเปิดงานป่าเวณีปีใหม่เมืองเชียงใหม่ ณ ช่วงประตูท่าแพ การประกวดแม่หญิงขีร์ถีบกางจ้องล้านนาไทยในอดีต ณ ช่วงประตูท่าแพ ขบวนแห่พระพุทธรูปสิหิงค์ และพระพุทธรูปสำคัญของเมืองเชียงใหม่เริ่มจากสี่แยกสันป่าข่อยจนถึงวัดพระสิงห์วรวิหาร การประกวดเทพี - เทพบุตรสงกรานต์ วันที่ 15 เมษายน 2561 ขบวนแห่เครื่องสักการะสระเกล้าดำหัวป้อมเมืองเชียงใหม่เริ่มจากช่วงประตูท่าแพถึงจวนผู้ว่าฯ การประกวดหนูน้อยสงกรานต์เชียงใหม่ โดยตั้งแต่วันที่ 13 - 15 เมษายน 2561 จะมีกิจกรรมสืบฮีตสานฮอยย้อนรอยป่าเวณีปีใหม่เมืองเชียงใหม่ ณ ช่วงประตูท่าแพ และกิจกรรมถนนสายน้ำบริเวณถนนศรีภูมิจากแยกคชสารถึงช่วงประตูท่าแพ ระยะ 180 เมตร และ จากแยกสมเพชรถึงช่วงประตูท่าแพ ระยะทาง 200 เมตร

มาตรการการบังคับใช้กฎหมาย

จังหวัดเชียงใหม่มีการกำหนดแนวทางในการดำเนินงานตามพระราชบัญญัติควบคุมเครื่องดัดที่มีแอลกอฮอล์ พ.ศ. 2551 ช่วงเทศกาลสงกรานต์ มีสาระสำคัญ คือ การกำหนดพื้นที่ห้ามจำหน่าย ห้ามดื่มเครื่องดื่มที่มีแอลกอฮอล์โดยเฉพาะสถานที่ราชการ รัฐวิสาหกิจ วัด สถานศึกษาและพื้นที่สวนสาธารณะของทางราชการ รัฐวิสาหกิจที่จัดให้เพื่อการพักผ่อนแก่ประชาชนทั่วไปรวมทั้งพื้นที่ภายใต้การกำกับดูแลของรัฐ รัฐวิสาหกิจและหน่วยงานอื่นของรัฐได้แก่สวนสาธารณะหน้าจวนผู้ว่าราชการจังหวัดเชียงใหม่ รอบคูเมืองเชียงใหม่ชั้นนอก ชั้นใน (ถนนราชเชียงใหม่ ถนนช่างหล่อ ถนนอารักษ์ ถนนบุญเรืองฤทธิ์ ถนนมณีนพรัตน์ ถนนชัยภูมิ ถนนคชสาร ถนนศรีภูมิ และถนนมูลเมือง) ถนนเชียงใหม่ – ลำพูน ตั้งแต่สะพานเหล็กจนถึงสะพานนครพิงค์ กำหนดให้พื้นที่ที่ลานกิจกรรมบริเวณด้านหน้าของห้างสรรพสินค้า โรงแรม ต่างๆ และสถานที่อื่นๆ ที่จัดกิจกรรมเป็นพื้นที่ปฏิบัติตามพระราชบัญญัติควบคุมเครื่องดัดที่มีแอลกอฮอล์ พ.ศ. 2551 สำหรับพื้นที่บนทาง(ถนน) บนยานพาหนะต่างๆ ได้มีการบังคับใช้ตามประกาศสำนักนายกรัฐมนตรี เรื่อง กำหนดสถานที่รอบบริเวณห้ามบริโภคเครื่องดื่มที่มีแอลกอฮอล์บนทาง พ.ศ. 2555 และได้ห้ามจำหน่ายและบริโภคเครื่องดื่มที่มีแอลกอฮอล์ในบริเวณพื้นที่สถานีขนส่งผู้โดยสารเชียงใหม่ สถานีขนส่งผู้โดยสารในอำเภอต่างๆ สถานีรถไฟเชียงใหม่ ทั้งในบริเวณ

สถานีและขบวนรถไฟ ห้ามจำหน่ายเครื่องดื่มที่มีแอลกอฮอล์ให้กับผู้ที่มีอายุต่ำกว่า 20 ปี ผู้ที่มีอาการเมึนเมาจนครองสติไม่ได้และให้จำหน่ายเฉพาะเวลา 11.00 -14.00 น. และเวลา 17.00 – 24.00 น. ห้ามจำหน่ายเครื่องดื่มที่มีแอลกอฮอล์ในลักษณะที่ผิดตามมาตรา 30 ได้แก่ การจำหน่ายโดยใช้เครื่อง การเร่ขาย การลดราคา การแลก แจกให้เครื่องดื่มที่มีแอลกอฮอล์ หรือสินค้าอื่น นอกจากนี้ยังให้สรรพสามิตพื้นที่เชียงใหม่ เข้มงวดการออกใบอนุญาตจำหน่ายบุหรีและสุราชั่วคราว และกำหนดให้ผู้ที่ได้รับใบอนุญาตจำหน่ายเครื่องดื่มที่มีแอลกอฮอล์ในสถานที่ที่ได้รับอนุญาตเท่านั้น

ประกาศจังหวัดเชียงใหม่

เรื่อง กำหนดแนวทางในการดำเนินงานตามพระราชบัญญัติ

ควบคุมเครื่องดื่มที่มีแอลกอฮอล์ พ.ศ. ๒๕๕๑

ช่วงเทศกาลสงกรานต์ระหว่างวันที่ ๑๑ -๑๘ เมษายน พ.ศ. ๒๕๖๑

ด้วยจังหวัดเชียงใหม่ เป็นจังหวัดที่มีดัชนีค่าความเสี่ยงต่อปัญหาแอลกอฮอล์ในระดับที่ ๕ ของประเทศ อีกทั้งจังหวัดเชียงใหม่ ยังมีความชุกของผู้ดื่มีเครื่องดื่มที่มีแอลกอฮอล์ อายุ ๒๐ ปี ขึ้นไป ร้อยละ ๔๑.๒ เป็นอันดับที่ ๑๔ ของประเทศไทย และมีสัดส่วนของผู้ดื่มีเครื่องดื่มที่มีแอลกอฮอล์ในที่สาธารณะร้อยละ ๕๐.๒ เป็นอันดับ ๑ ของประเทศไทย

เพื่อลดความสูญเสียมจากอุบัติเหตุและอาชญากรรมที่เกี่ยวข้องเนื่องจากเครื่องดื่มที่มีแอลกอฮอล์ป้องกันเด็กและเยาวชน มิให้เข้าถึงเครื่องดื่มที่มีแอลกอฮอล์ได้โดยง่าย โดยเฉพาะในช่วงเทศกาลสงกรานต์ ดังนั้นอาศัยอำนาจตามความในมาตรา ๔ มาตรา ๒๒ (๒) (๓) และ (๔) มาตรา ๒๗ (๘) มาตรา ๒๘ และมาตรา ๓๓ (๗) แห่งพระราชบัญญัติควบคุมเครื่องดื่มที่มีแอลกอฮอล์ พ.ศ. ๒๕๕๑ และประกาศสำนักนายกรัฐมนตรีจำนวน ๘ ฉบับ คือ เรื่อง กำหนดสถานที่หรือบริเวณห้ามบริโภคเครื่องดื่มที่มีแอลกอฮอล์บนทาง พ.ศ. ๒๕๕๘ เรื่อง กำหนดวันห้ามขายเครื่องดื่มที่มีแอลกอฮอล์ (ฉบับที่ ๓) พ.ศ. ๒๕๕๘ เรื่อง กำหนดเวลาห้ามขายเครื่องดื่มที่มีแอลกอฮอล์ พ.ศ. ๒๕๕๘ เรื่อง กำหนดสถานที่หรือบริเวณห้ามขายเครื่องดื่มที่มีแอลกอฮอล์บนทาง พ.ศ. ๒๕๕๘ เรื่อง กำหนดสถานที่หรือบริเวณห้ามขายหรือห้ามบริโภคเครื่องดื่มที่มีแอลกอฮอล์ในท่าเรือโดยสารสาธารณะ พ.ศ.

๒๕๕๘ เรื่อง กำหนดสถานที่หรือบริเวณห้ามขายหรือบริโภคเครื่องดื่มที่มีแอลกอฮอล์ ในสถานีสขนส่ง พ.ศ. ๒๕๕๘ เรื่อง กำหนดสถานที่หรือบริเวณห้ามขายหรือบริโภคเครื่องดื่มที่มีแอลกอฮอล์บนทางรถไฟ พ.ศ. ๒๕๕๘ และ เรื่อง ห้ามขายหรือบริโภคเครื่องดื่มที่มีแอลกอฮอล์ในพื้นที่ที่อยู่ในกำกับดูแลและใช้ประโยชน์ของราชการรัฐวิสาหกิจหรือหน่วยงานอื่นของรัฐ จังหวัดเชียงใหม่จึงออกประกาศจังหวัดเชียงใหม่ เรื่อง กำหนดแนวทางในการดำเนินงานตามพระราชบัญญัติควบคุมเครื่องดื่มที่มีแอลกอฮอล์ พ.ศ.๒๕๕๑ ช่วงเทศกาลสงกรานต์ระหว่างวันที่ ๑๑ - ๑๘ เมษายน พ.ศ. ๒๕๖๑ เพื่อสนับสนุนและกำหนดแนวทางการดำเนินงานตามกฎหมายว่าด้วยการควบคุมเครื่องดื่มที่มีแอลกอฮอล์ พ.ศ. ๒๕๕๑ โดยมีรายละเอียดดังนี้

๑. ให้ทุกหน่วยงานทั้งภาครัฐ รัฐวิสาหกิจ หน่วยงานอื่นๆ ของรัฐและภาคเอกชน ปฏิบัติตามพระราชบัญญัติควบคุมเครื่องดื่มที่มีแอลกอฮอล์ พ.ศ. ๒๕๕๑ อย่างเคร่งครัด

๒. กำหนดให้สถานที่ราชการ/รัฐวิสาหกิจ วัด สถานศึกษาและพื้นที่สวนสาธารณะของทางราชการ รัฐวิสาหกิจที่จัดให้เพื่อการพักผ่อนแก่ประชาชนทั่วไปรวมทั้งพื้นที่ภายใต้การกำกับดูแลของรัฐ รัฐวิสาหกิจและหน่วยงานอื่นของรัฐได้แก่ สวนสาธารณะหน้าจวนผู้ว่าราชการจังหวัดเชียงใหม่ รอบคูเมืองเชียงใหม่ชั้นนอก ชั้นใน (ถนนราชเชียงใหม่ ถนนช่างหล่อ ถนนอารักษ์ถนนบุญเรืองฤทธิ์ ถนนมณีนพรัตน์ ถนนชัยภูมิ ถนนคชสาร ถนนศรีภูมิ และถนนมูลเมือง) ถนนเชียงใหม่ - ลำพูน ตั้งแต่สะพานเหล็กจนถึงสะพานนครพิงค์ เป็นสถานที่ห้ามจำหน่ายและห้ามดื่มแอลกอฮอล์

๓. กำหนดให้พื้นที่ที่ลานกิจกรรมบริเวณด้านหน้าของห้างสรรพสินค้า โรงแรมต่างๆ และสถานที่อื่นๆ ที่จัดกิจกรรมเป็นพื้นที่ปฏิบัติตามพระราชบัญญัติควบคุมเครื่องดื่มที่มีแอลกอฮอล์ พ.ศ. ๒๕๕๑ โดยเคร่งครัด

๔. กำหนดให้พื้นที่บริเวณบนทาง บนรถต่างๆ ทุกเส้นทางให้นำประกาศสำนักนายกรัฐมนตรี เรื่อง กำหนดสถานที่หรือบริเวณห้ามบริโภคเครื่องดื่มที่มีแอลกอฮอล์บนทาง พ.ศ. ๒๕๕๕ บังคับใช้อย่างเคร่งครัด

๕. ห้ามจำหน่ายและบริโภคเครื่องดื่มที่มีแอลกอฮอล์ในบริเวณพื้นที่สถานีสขนส่งผู้โดยสารเชียงใหม่(อาเขต) สถานีสขนส่งผู้โดยสารเชียงใหม่ แห่งที่ ๒ (อาเขต) สถานีสขนส่งผู้โดยสารเชียงใหม่ แห่งที่ ๓ สถานีสขนส่งผู้โดยสารในอำเภอต่างๆ สถานีรถไฟเชียงใหม่ ทั้งในบริเวณสถานีสและขบวนรถไฟ

๖. ห้ามจำหน่ายเครื่องตีที่มีแอลกอฮอล์ให้กับผู้ที่มีอายุต่ำกว่า ๒๐ ปี ผู้ที่มีอาการมึนเมาจนครองสติไม่ได้และให้จำหน่ายเฉพาะเวลา ๑๑.๐๐ -๑๔.๐๐ น. และเวลา ๑๗.๐๐ - ๒๔.๐๐ น. (ยกเว้นท่าอากาศยานนานาชาติเชียงใหม่ สถานบริการที่จดทะเบียนตามพระราชบัญญัติสถานบริการ พ.ศ. ๒๕๐๙)

๗. ห้ามจำหน่ายเครื่องตีที่มีแอลกอฮอล์ในลักษณะที่ผิดตามมาตรา ๓๐ ได้แก่ การจำหน่ายโดยใช้เครื่อง การเร่ขายการลดราคา การแลก แจก ให้เครื่องตีที่มีแอลกอฮอล์หรือสินค้าอื่น

๘. ให้สรรพสามิตพื้นที่เชียงใหม่ เข้มงวดการออกใบอนุญาตจำหน่ายบุหรี่ยาสูบและสุราชั่วคราวและให้ผู้ที่ได้รับใบอนุญาตจำหน่ายเครื่องตีที่มีแอลกอฮอล์ในสถานที่ที่ได้รับอนุญาตเท่านั้น

๙. หากพบการกระทำผิดให้เจ้าหน้าที่ฝ่ายปกครอง และตำรวจภูธรจังหวัดเชียงใหม่ ร่วมกับหน่วยงานที่เกี่ยวข้อง เฝ้าระวังและดำเนินการควบคุมบังคับใช้กฎหมายที่เกี่ยวข้องมาพิจารณาร่วมกันเพื่อบังคับใช้กฎหมายให้เกิดประสิทธิภาพสูงสุด

๑๐. ขอความร่วมมือประชาชนงดดื่มเครื่องดื่มที่มีแอลกอฮอล์ในขบวนงานประเพณีต่างๆ อาทิขบวนสงกรานต์ ขบวนแห่ไม้ค้ำ ขบวนสระเกล้าดำหัวผู้ว่าราชการจังหวัดเชียงใหม่และการเล่นน้ำในช่วงเทศกาลสงกรานต์

๑๑. มอบหมายให้อาสาสมัครสาธารณสุขจิตอาสาออกตรวจเตือน/ประชาสัมพันธ์พระราชบัญญัติควบคุมเครื่องดื่มที่มีแอลกอฮอล์ พ.ศ. ๒๕๕๑ ในช่วงก่อนเทศกาลให้กับสถานประกอบการ ร้านค้าและประชาชนทั่วไป ในช่วงก่อนเทศกาลและช่วงเทศกาลเพื่อเป็นการป้องปรามไม่ให้เกิดการกระทำผิด

๑๒. มอบหมายให้เจ้าหน้าที่สาธารณสุขร่วมกับ เจ้าหน้าที่ตำรวจ และเจ้าหน้าที่ฝ่ายปกครองออกตรวจเตือน/ประชาสัมพันธ์ และบังคับใช้กฎหมายตามพระราชบัญญัติควบคุมเครื่องดื่มที่มีแอลกอฮอล์ พ.ศ. ๒๕๕๑ ในช่วงก่อนเทศกาลและช่วงเทศกาลให้กับสถานประกอบการ ร้านค้าและประชาชนทั่วไป เพื่อเป็นการป้องปรามไม่ให้เกิดการกระทำผิด

๑๓. ให้นายอำเภอทุกอำเภอ กำหนด ผู้ใหญ่บ้าน ทุกแห่ง ประสานความร่วมมือองค์กรปกครองส่วนท้องถิ่นเข้มงวดจุดตรวจบูรณาการ ไม่ให้ผู้ตีเครื่องตีที่มีแอลกอฮอล์เกินอัตราที่กฎหมายกำหนดขับขี่ยานพาหนะทุกประเภท

๑๔. มอบหมายให้เจ้าหน้าที่สาธารณสุขร่วมกับ เจ้าหน้าที่ตำรวจเจ้าหน้าที่ฝ่ายปกครองดำเนินการสอบสวนผู้ได้รับบาดเจ็บจากการจราจรทางถนน เนื่องจากตีเครื่องตี

ที่มีแอลกอฮอล์ที่มีอายุต่ำกว่า ๒๐ ปี จนทราบว่าซื้อมาจากร้านใด และให้คณะทำงานควบคุมเครื่องดื่มที่มีแอลกอฮอล์ระดับอำเภอ ลงตรวจสอบร้านค้าที่มีการจำหน่ายเครื่องดื่มที่มีแอลกอฮอล์ให้แก่ผู้ที่มีอายุไม่เกิน ๒๐ ปี หากพบการกระทำผิดให้ดำเนินการตามพระราชบัญญัติควบคุมเครื่องดื่มที่มีแอลกอฮอล์ พ.ศ. ๒๕๕๑ อย่างเคร่งครัด

๑๕. ให้ส่วนราชการรัฐวิสาหกิจหรือหน่วยงานอื่นของรัฐเข้มงวด มิให้มีการดื่ม การจำหน่ายเครื่องดื่มที่มีแอลกอฮอล์ในสถานที่ราชการบริเวณพื้นที่ที่อยู่ในกำกับดูแลและใช้ประโยชน์ของราชการรัฐวิสาหกิจหรือหน่วยงานอื่นของรัฐ โดยใช้สถานที่ในการจัดงานที่มีการจำหน่าย การดื่มเครื่องดื่มที่มีแอลกอฮอล์ เพื่อเป็นแบบอย่างที่ดีต่อประชาชนผู้ประกอบการ และบริษัทห้างร้านต่างๆ

๑๖. ขอความร่วมมือผู้ประกอบการ ผู้จัดงานในการจัดกิจกรรมการแสดง ช่วงงานประเพณี โดยคำนึงถึงการอนุรักษ์วัฒนธรรมอันดีงามและปฏิบัติตามกฎหมายควบคุมเครื่องดื่มที่มีแอลกอฮอล์

ประกาศ ณ วันที่ ๑๑ เมษายน พ.ศ. ๒๕๖๑

(นายปวิณ ชำนิประศาสน์)

ผู้ว่าราชการจังหวัดเชียงใหม่

เทศบาลนครเชียงใหม่ในฐานะผู้ดูแลรับผิดชอบพื้นที่ ได้จัดทำประกาศเทศบาลนครเชียงใหม่ เรื่อง หลักเกณฑ์ เงื่อนไข การจัดระเบียบการจำหน่ายสินค้าในพื้นที่ผ่อนผัน สำหรับจำหน่ายสินค้าชั่วคราวระหว่างวันที่ 13 – 15 เมษายน 2561 เพื่อกำกับการห้ามจำหน่ายเครื่องดื่มที่มีแอลกอฮอล์ การใช้เครื่องขยายเสียงสำหรับจัดกิจกรรมดนตรี คอนเสิร์ตบริเวณรอบคูเมือง

ประกาศเทศบาลนครเชียงใหม่

เรื่อง หลักเกณฑ์ เงื่อนไข การจัดระเบียบการจำหน่ายสินค้าในพื้นที่ผ่อนผัน
สำหรับจำหน่ายสินค้าชั่วคราวระหว่างวันที่ ๑๓ - ๑๕ เมษายน ๒๕๖๑

โดยที่เป็นการสมควรกำหนดพื้นที่ในการจำหน่ายสินค้าในพื้นที่สาธารณะบริเวณรอบคูเมืองในเขตเทศบาลนครเชียงใหม่ ระหว่างวันที่ ๑๓ - ๑๕ เมษายน ๒๕๖๑ ให้มีความเป็นระเบียบเรียบร้อยและปลอดภัยต่อสุขอนามัยของประชาชน และเพื่อให้การดำเนินการเป็นไปตามพระราชบัญญัติการสาธารณสุข พ.ศ. ๒๕๓๕ และแก้ไขเพิ่มเติม (ฉบับที่ ๒) พ.ศ. ๒๕๕๐ พระราชบัญญัติรักษาความสะอาดและความเป็นระเบียบเรียบร้อยของบ้านเมือง พ.ศ. ๒๕๓๕ และแก้ไขเพิ่มเติม (ฉบับที่ ๒) พ.ศ. ๒๕๖๐ ระเบียบกระทรวงมหาดไทยว่าด้วยการจัดระเบียบการจำหน่ายสินค้าในที่สาธารณะ พ.ศ. ๒๕๔๖

อาศัยอำนาจตามความในมาตรา ๔ และมาตรา ๒๐ วรรคสอง แห่งพระราชบัญญัติรักษาความสะอาดและความเป็นระเบียบเรียบร้อยของบ้านเมือง พ.ศ. ๒๕๓๕ และแก้ไขเพิ่มเติม (ฉบับที่ ๒) พ.ศ. ๒๕๖๐ ระเบียบกระทรวงมหาดไทยว่าด้วยการจัดระเบียบการจำหน่ายสินค้าในที่สาธารณะ พ.ศ. ๒๕๔๖ นายกเทศมนตรีนครเชียงใหม่ ในฐานะเจ้าพนักงานท้องถิ่น โดยความเห็นชอบจากเจ้าพนักงานจรจร จังหวัดเชียงใหม่ และคณะกรรมการกำหนดพื้นที่ผ่อนผันของเทศบาลนครเชียงใหม่ จึงประกาศกำหนดหลักเกณฑ์ เงื่อนไข ในการจำหน่ายสินค้าในพื้นที่ผ่อนผัน ดังนี้

๑. ให้ผู้ค้ามายื่นขออนุญาตจำหน่ายสินค้าในที่สาธารณะ ในวันที่ ๑๐ - ๑๑ เมษายน ๒๕๖๐
๒. ห้ามทำการปรุง ประกอบอาหาร บริเวณตามแนวคูเมืองเชียงใหม่
๓. ห้ามดื่มและจำหน่ายเครื่องดื่มที่มีแอลกอฮอล์ทุกชนิด ตามพระราชบัญญัติควบคุมเครื่องดื่มที่มีแอลกอฮอล์ พ.ศ. ๒๕๕๑
๔. ห้ามใช้เครื่องขยายเสียง - เครื่องสูบน้ำ
๕. ห้ามจำหน่ายปืนฉีดน้ำที่มีแรงดันอัดรุนแรง และไม่ได้มาตรฐาน
๖. ห้ามจำหน่ายถังน้ำขนาดใหญ่ที่มีความจุ ตั้งแต่ ๑๐ ลิตรขึ้นไป
๗. ให้ปฏิบัติตามวิธีปฏิบัติในการเล่นน้ำในประเพณีสงกรานต์ของไทย ตามมติ คณะรัฐมนตรี พ.ศ. ๒๕๕๘

๘. ใบอนุญาตนี้มีให้ใช้ในบริเวณพื้นที่ที่เทศบาลกำหนดห้ามจำหน่ายสินค้า

๙. ถ้าฝ่าฝืนจะเพิกถอนใบอนุญาตและตรวจยึดจับกุม

จึงประกาศมาเพื่อทราบโดยทั่วกัน

ประกาศ ณ วันที่ ๑ เมษายน พ.ศ. ๒๕๖๑

(นายณัฐชูเดช วิริยติลภธรรม)

รองนายกเทศมนตรี ปฏิบัติราชการแทน

นายกเทศมนตรีนครเชียงใหม่

ลักษณะกิจกรรมพื้นที่ในเขตโซนนิ่ง/นอกเขต

บรรยากาศสงกรานต์เชียงใหม่พื้นที่ในเขตโซนนิ่ง และนอกเขตโซนนิ่งมีความแตกต่างกันเล็กน้อยตรงที่ในเขตโซนนิ่งรอบคูเมืองเชียงใหม่มีถนนสองสายขนานไปกับคูเมืองทั้งสองด้าน ประชาชน นักท่องเที่ยวที่มีทั้งที่เดินเล่นน้ำสงกรานต์ ชีรลจักรยานต์ หรือนั่งในรถยนต์กระบะที่มีถังใส่น้ำ น้ำที่ใช้เล่นสงกรานต์ในบริเวณนี้จะใช้น้ำในคูเมือง ซึ่งรอบคูเมืองทั้งด้านในและด้านนอกจะมีพ่อค้า แม่ค้าไปขออนุญาตจำหน่ายสินค้าจากทางเทศบาลนครเชียงใหม่ ตามอำนาจในมาตรา 42 เขตพื้นที่หรือทางสาธารณชนนั้น ต้องได้รับความเห็นชอบจากเจ้าพนักงานจราจรด้วย ซึ่งเป็นการกำหนดวิธีการอนุญาตร่วมกัน (เชียงใหม่นิวส์ 2561) ร้านค้าที่อยู่ติดถนนก็จะมีที่ตั้งโต๊ะขายสินค้าเช่นเดียวกัน สินค้าที่จำหน่ายมีทั้งถังพลาสติกพร้อมเชือกสำหรับใช้ตักน้ำในคูเมือง ปืนฉีดน้ำ น้ำแข็งก้อน (ในกลุ่มผู้ที่นำรถกระบะบรรทุกถังน้ำนิยมซื้อน้ำแข็งใสในถังน้ำ) อาหารและเครื่องดื่มประเภทต่าง ๆ เป็นต้น

บริเวณลานประตูท่าแพเป็นพื้นที่ลานกว้างที่ใช้จัดกิจกรรมในช่วงเทศกาลสงกรานต์ ทั้งภาคเช้า กลางวัน และเย็น โดยกำหนดให้เป็นพื้นที่จัดกิจกรรมเป็นบริเวณปลอดภัย บุกหรี ถึงแม้บริเวณนี้จะมีผู้คนชุกชุมมากทั้งนักท่องเที่ยวชาวไทยและต่างชาติ จังหวัดเชียงใหม่ได้จัดให้มีเจ้าหน้าที่ตำรวจท่องเที่ยวคอยสอดส่อง ดูแล อำนวยความสะดวก ประชาสัมพันธ์ ให้บริการข้อมูล

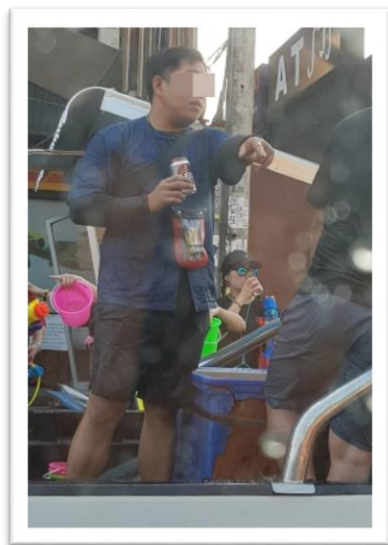
สำหรับนักท่องเที่ยว ทั้งประจำจุดกองอำนวยความสะดวก และกระจายไปในบริเวณรอบ ๆ นอกจากนี้ยังมีป้ายตักเตือนในบริเวณนี้ว่าเป็นพื้นที่ safe zone คือ เป็นพื้นที่ห้ามตีและจำหน่ายอย่างเด็ดขาด

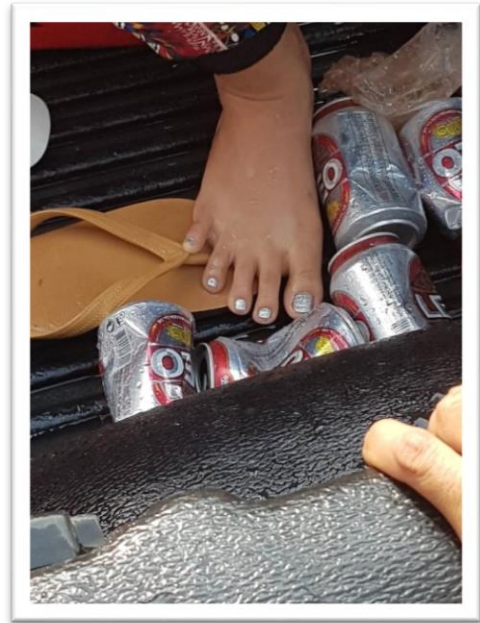
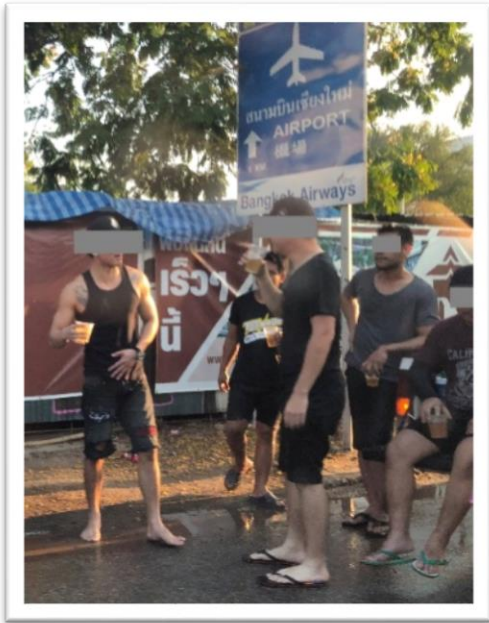
ความพิเศษของพื้นที่เขตโซนนิ่งรอบคูเมืองทั้งด้านในและด้านนอกซึ่งอยู่ในความรับผิดชอบของเทศบาลนครเชียงใหม่ โดยทางเทศบาลนครเชียงใหม่ได้มีการบังคับใช้กฎหมายที่เกี่ยวข้องกับเครื่องตีมีแอลกอฮอล์อย่างจริงจัง ตามประกาศ เรื่อง หลักเกณฑ์ เงื่อนไข การจัดระเบียบการจำหน่ายสินค้าในพื้นที่ผ่อนผัน สำหรับจำหน่ายสินค้าชั่วคราวระหว่างวันที่ 13 - 15 เมษายน พ.ศ. 2561 โดยมีสาระสำคัญ คือ ห้ามทำการปรุง ประกอบอาหาร บริเวณตามแนวคูเมืองเชียงใหม่ ห้ามตีและจำหน่ายเครื่องตีมีแอลกอฮอล์ทุกชนิด ตามพระราชบัญญัติควบคุมเครื่องตีมีแอลกอฮอล์ พ.ศ. 2551 ห้ามใช้เครื่องขยายเสียง - เครื่องสูบน้ำ ห้ามจำหน่ายปืนฉีดน้ำที่มีแรงดันอัดรุนแรงและไม่ได้มาตรฐาน ห้ามจำหน่ายถังน้ำขนาดใหญ่ที่มีความจุ ตั้งแต่ 10 ลิตรขึ้นไป ให้ปฏิบัติตามวิถึปฏิบัติในการเล่นน้ำในประเพณีสงกรานต์ของไทย ตามมติคณะรัฐมนตรี พ.ศ. 2558 ถ้าฝ่าฝืนจะเพิกถอนใบอนุญาตและตรวจยึดจับกุม

กิจกรรมการแสดงดนตรีของภาคธุรกิจบริเวณหน้าโรงแรม สถานบันเทิง ห้างร้านขนาดใหญ่ รวมถึงหน้าวัด รอบคูเมือง โดยมีการนำเครื่องเสียงมาเปิดเพลง จำหน่าย และตีเครื่องตีมีแอลกอฮอล์ ทั้งนี้เป็นเพียงแผ่นไม้ยกให้สูงกว่าระดับพื้นดินน้อยสำหรับทำเป็นเวที(ด้วยข้อกำหนดของทางเทศบาลที่ไม่สามารถตั้งเวทีที่มีขนาดใหญ่ลูก้าทางสาธารณะได้) จึงทำให้ในบริเวณคูเมืองไม่มีคอนเสิร์ตขนาดใหญ่

รูปแบบการตีเครื่องตีมีแอลกอฮอล์ในพื้นที่โซนนิ่งรอบคูเมืองมีทั้งการยืน เดิน นั่งในรถกระบะ นั่งในรถสามล้อเครื่อง รอบคูเมืองเชียงใหม่ ประชาชน นักท่องเที่ยวที่มีพฤติกรรมการตีเครื่องตีมีแอลกอฮอล์มักนิยมตีมีในขณะที่เล่นน้ำสงกรานต์ทั้งยืนตีบริเวณริมถนนที่เล่นน้ำ โดยมากเป็นบริเวณด้านหน้าห้างร้าน บริษัท ร้านอาหารและเครื่องตีมี โฮสเทล เกสต์เฮ้าส์ โรงแรมที่มีการเปิดเพลง มีถังใส่น้ำไว้ให้บริการ นอกจากนี้บริเวณบนทางเท้ารอบคูเมืองมีแผงจำหน่ายอุปกรณ์การเล่นน้ำ แผงอาหารและเครื่องตีมี ประชาชน นักท่องเที่ยวมักตั้งวงนั่งตีมีบนสนามหญ้าสาธารณะรอบคูเมือง ในบริเวณดังกล่าวมีป้ายประกาศคำเตือนขนาดใหญ่ติดไว้ว่า “สวนสาธารณะ ห้ามตีมี ห้ามขายเครื่องตีมีแอลกอฮอล์ ฝ่าฝืนจำคุกปรับไม่เกิน 6 เดือน หรือ ปรับไม่เกิน 10,000 บาท หรือทั้งจำทั้งปรับ” แล้วก็ตาม

ภาพ 1 แสดงการดื่มเครื่องดื่มแอลกอฮอล์ในบริเวณชนนึ่งปลอดภัย





พื้นที่นอกโซนนิ่งสำหรับการศึกษาในครั้งนี้ได้สำรวจในพื้นที่ถนนนิมมานเหมินท์ ถนนห้วยแก้วบริเวณหน้ากาดสวนแก้ว ถนนราชดำเนิน ถนนราชวิถี ถนนท่าแพ และถนนลอยเคราะห์ ซึ่งเป็นย่านที่รู้จักในกลุ่มนักท่องเที่ยวเป็นอย่างดี โดยมีสถานบันเทิง ร้านค้า โรงแรม เกสต์เฮาส์ และห้างสรรพสินค้า เป็นต้น สำหรับถนนเชียงใหม่-ลำพูนช่วงบ้านหนองผึ้งเป็นพื้นที่นอกเมืองที่นิยมขับขี่ยานพาหนะเล่นสงกรานต์ บรรยากาศในการเล่นสงกรานต์พื้นที่นอกโซนนิ่งนี้เน้นการเล่นน้ำซึ่งเป็นน้ำประปา มีการใช้เครื่องเสียงขนาดใหญ่เปิดเพลงเสียงดัง การดื่มเครื่องดื่มที่มีแอลกอฮอล์ และการเต้นรำ โดยเฉพาะย่านที่เป็นห้างสรรพสินค้า คอมมูนิตีมอลล์ มีการตั้งเวทีขนาดใหญ่สำหรับงานคอนเสิร์ต มีวงดนตรีมาเล่น ดีเจมาเปิดเพลง มีการฉีดพ่นละอองน้ำเข้ามา กลางลาน และมีการจำหน่ายเครื่องดื่มที่มีแอลกอฮอล์ เช่น บริเวณหน้าห้างสรรพสินค้าเมญา คอมมูนิตีมอลล์ Think Park กาดรินคำ กาดสวนแก้ว และเซ็นทรัลเฟสติวัล ความแตกต่างที่เห็นได้ชัดอีกอย่างหนึ่ง คือ ป้ายประชาสัมพันธ์ ป้ายคำเตือนในพื้นที่นอกโซนนิ่งมีไม่มาก เช่นเดียวกับจุดอำนวยความสะดวกเรื่องความปลอดภัยน้อยกว่าพื้นที่ในโซนนิ่ง

ในส่วนของเยาวชน วัยรุ่นจะเล่นน้ำตามลานเปียร์ ลานงานคอนเสิร์ตบริเวณหน้าห้างสรรพสินค้าเมญา ลานคอมมูนิตีมอลล์ Think Park บริเวณหน้ากาดสวนแก้ว และตรงหน้า

เช่นทรัสเฟสดีวัล บริเวณลานที่จัดกิจกรรมดนตรี คอนเสิร์ตส่วนใหญ่อยู่นอกเขตโซนนิ่งปลอดเหล้า ภาคธุรกิจมีการร่วมมือกับทางผู้ประกอบการเครื่องตัดมีแอลกอฮอล์ในการจัดกิจกรรมดนตรีและคอนเสิร์ต ทั้งนี้ทางจังหวัดเชียงใหม่ได้ขอความร่วมมือให้ควบคุมดูแลผู้ที่มาร่วมงานให้อยู่ในบริเวณพื้นที่ลานกิจกรรมห้ามลู่กล้าทางสาธารณะ บรรยากาศก่อนเข้างานจะมีการติดป้ายประกาศคำเตือน “ไม่จำหน่ายเครื่องตัดมีแอลกอฮอล์ให้ผู้มีอายุต่ำกว่า 20 ปี” มีการตรวจบัตรประชาชน บางแห่งไม่อนุญาตให้ผู้ที่มีอายุน้อยกว่า 20 ปี เข้างานได้ บางแห่งมีการทำสัญลักษณ์ที่ข้อมือสำหรับจำแนกกลุ่มอายุของผู้ที่เข้างาน มีการตรวจอาวุธ ในงานมีการจำหน่ายเครื่องตัดที่มีแอลกอฮอล์ประเภทเปียร์ โดยห้ามนำเครื่องตัดจากข้างนอกเข้างาน และห้ามนำจากข้างในออกจากงาน ทั้งนี้ผู้ประกอบการมีการศึกษาข้อกำหนด พ.ร.บ. เครื่องตัดมีแอลกอฮอล์มาเป็นอย่างดีเพื่อเป็นการหลีกเลี่ยงข้อกำหนด เช่น จำหน่ายเปียร์ขวดแต่ไม่ไปทิ้งขวดมีการเทลงแก้วน้ำพลาสติกที่มีตราयीห่อ(โดยอ้างว่า “กลัวใช้ขวดเป็นอาวุธในการตีกัน” ถ้าซื้อมากกว่า 1 ขวดเล็ก ก็ใส่กล่องพลาสติกที่มีตราयीห่อเช่นเดียวกัน นอกจากนี้มีการขายแพคเกจ 4 กระป๋อง หรือถ้าซื้อจำนวน 5 กระป๋องใส่ถังพลาสติกให้(เอาทั้งกระป๋องใส่ในถังพลาสติกให้ถือได้สะดวก) 10 กระป๋องพร้อมกระเป๋าสติกใสที่มีตราयीห่อ

“...เปียร์xxx 5 กระป๋องพร้อมถังพลาสติกxx(สามารถนำกลับบ้านได้) ราคา 230 บาท 10 กระป๋องพร้อมกระเป๋าสติกใส xxx ราคา 470 บาท ...”(ชาย 42 ปี)

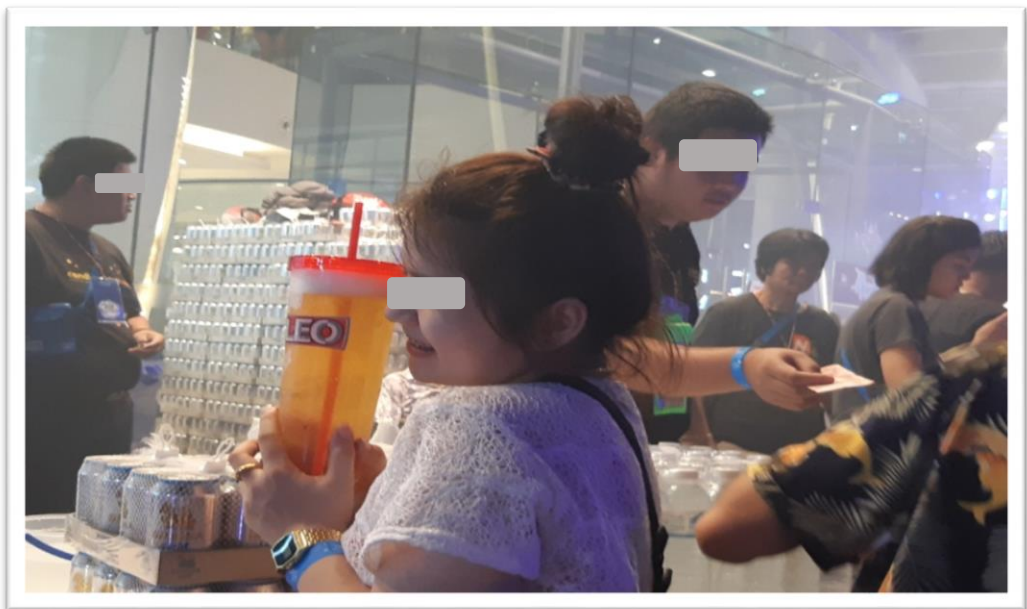
ภาพ 2 เครื่องดื่มแอลกอฮอล์ที่จำหน่ายในบริเวณคอนเสิร์ตและบริเวณด้านนอก



ภาพ 2 เครื่องดื่มแอลกอฮอล์ที่จำหน่ายในบริเวณคอนเสิร์ตและบริเวณด้านนอก (ต่อ)



ภาพ 2 เครื่องดื่มแอลกอฮอล์ที่จำหน่ายในบริเวณคอนเสิร์ตและบริเวณด้านนอก (ต่อ)



ความคิดเห็นของเจ้าหน้าที่ภาครัฐ ภาคประชาสังคมที่คอยดูแลความปลอดภัย ได้ให้ความเห็นว่า

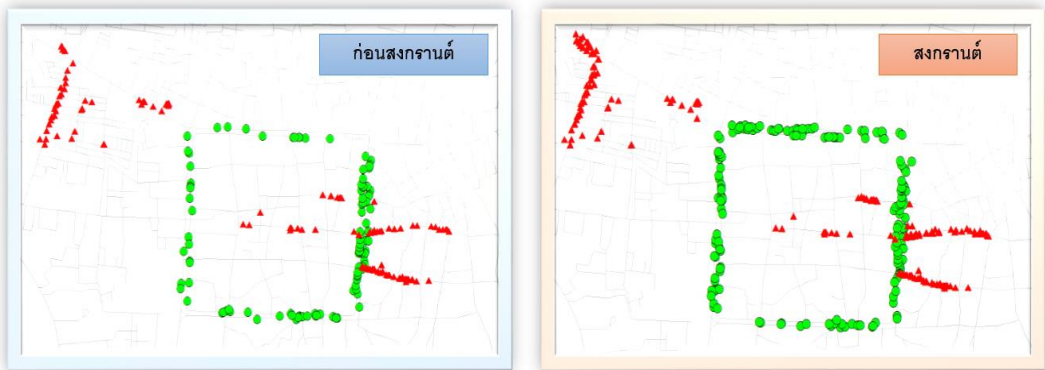
“ปีนี้เทศกาลสงกรานต์คนที่เป็นคนเชียงใหม่จริง ๆ จะไม่เข้าไปเที่ยวในตัวเมือง(คูเมือง) นิยมไปเล่นน้ำสงกรานต์บริเวณถนนสายเชียงใหม่ลำพูนสายเก่า (เส้นต้นยางสารภี) เล่นน้ำที่แพแม่วาง แก่งกี้ก สันกำแพง และบริเวณรอยต่อระหว่างสันทรายกับแม่แตง เนื่องจากบริเวณดังกล่าวไม่เคร่งครัดเรื่องการควบคุมเครื่องดื่มแอลกอฮอล์”

จริงหรือ?

“ถนนด้านในและด้านนอกคูเมืองปลอดภัยที่มีแอลกอฮอล์”

ในช่วงปกติมีจุดจำหน่ายเครื่องดื่มที่มีแอลกอฮอล์ริมถนนด้านในและด้านนอกคูเมืองซึ่งเรียกว่าเขตโซนนิ่ง มีจำนวน 109 แห่ง ที่ได้รับใบอนุญาตจำหน่ายเครื่องดื่มที่มีแอลกอฮอล์อย่างถูกต้องตามกฎหมาย โดยในช่วงเทศกาลสงกรานต์ ทีมงานสำรวจได้ 163 แห่ง เพิ่มขึ้นจากปกติร้อยละ 50 ส่วนใหญ่เป็นจุดจำหน่ายแบบไม่มีที่นั่งดื่ม หรือที่เราคุ้นเคยกันดีในรูปแบบของการแช่ในถังน้ำแข็ง ถังโฟม ทีมสำรวจได้สอบถามข้อมูลจากเทศบาลซึ่งเป็นผู้ดูแลพื้นที่ และสาธารณสุขที่เป็นเจ้าภาพหลัก ได้ข้อมูลมาว่า “บริเวณรอบคูเมืองทั้งด้านในและด้านนอกซึ่งสรรพสามิตมีนโยบายที่ไม่ออกใบอนุญาตจำหน่ายเครื่องดื่มที่มีแอลกอฮอล์ให้แก่ผู้ค้าแผงลอยบริเวณรอบคูเมือง” ดังนั้นร้านค้าเหล่านี้ไม่สามารถจำหน่ายเครื่องดื่มที่มีแอลกอฮอล์ได้ ในความเป็นจริงข้อมูลที่ได้จากการสำรวจพบว่า ประมาณ ร้อยละ 50 ที่จำหน่ายเครื่องดื่มที่มีแอลกอฮอล์โดยไม่มีใบอนุญาต

จุดจำหน่ายเครื่องดื่มแอลกอฮอล์ (ก่อน-ในเทศกาลสงกรานต์เชียงใหม่) 2561



| | ช่วงปกติ | ช่วงสงกรานต์ | เพิ่มขึ้น (ร้อยละ) |
|-----------------|----------|--------------|--------------------|
| ● ในเขตโซนนิ่ง | 109 | 163 | 49.5 |
| ▲ นอกเขตโซนนิ่ง | 120 | 137 | 14.17 |

| | ในเขตโซนนิ่ง | | นอกเขตโซนนิ่ง | |
|------------------|--------------|----------|---------------|----------|
| | ปกติ | สงกรานต์ | ปกติ | สงกรานต์ |
| นั่งดื่ม | 76.1% | 50.9% | 85.0% | 74.5% |
| ไม่มีที่นั่งดื่ม | 23.9% | 49.1% | 15.0% | 25.5% |

นอกเขตโซนนิ่งในช่วงปกติมีจุดจำหน่าย 120 แห่ง ช่วงเทศกาลเพิ่มมาเป็น 137 แห่ง เพิ่มขึ้นร้อยละ 15 ส่วนใหญ่เป็นจุดจำหน่ายที่ไม่มีที่นั่งดื่ม จำหน่ายในถังแช่ ถังน้ำแข็ง หรือถังโฟม เช่นเดียวกับในเขตโซนนิ่ง

จังหวัดเชียงใหม่มีทีมชุดบูรณาการ เทศบาล ตำรวจ สรรพสามิต สาธารณสุขและปกครอง เริ่มดำเนินการตั้งแต่บ่ายโมงจนถึงค่ำ และในช่วง 14.00-17.00 น. ซึ่งเป็นช่วงเวลาห้ามขาย ทีมบูรณาการจะเดินสำรวจร้านจำหน่ายเครื่องดื่มแอลกอฮอล์ โดยเดินดูรอบคูเมือง เนื่องจากการจราจรที่ติดขัด ทีมบูรณาการซึ่งเป็นทีมใหญ่การเคลื่อนที่ตรวจตรา ตรวจจับมีความลำบาก เช่น ได้รับการแจ้งเหตุจากเครือข่ายเมื่อทีมงานไปถึงผู้ค้าก็ได้ซุกซ่อนเครื่องดื่มที่มีแอลกอฮอล์ไว้เรียบร้อยแล้ว ทั้งนี้มีการส่งสัญญาณให้ผู้ค้าคนอื่นรับรู้ถึงการเคลื่อนไหวของทีมงาน ประมาณ 17.00 น. มีการตั้งด่านตรวจจับการดื่มเครื่องดื่มแอลกอฮอล์บนรถก็จะทำได้เพียงบางส่วนของคูเมืองเท่านั้น

“...การบังคับใช้กฎหมายมันมีหลากหลายหน่วยงานที่ช่วยกัน บังคับใช้กฎหมายที่ช่วยกันดู ผมก็เดินดูทั้งหมด แต่พอเราไปเขารู้ว่า เราเดินผ่านไปตั้งแต่รอบแรก เค้ารู้ว่าเราผ่านไปเราจะไม่กลับมาอีก รอบละ เพราะว่าจำนวนคนเราน้อยด้วย แต่จริง ๆ แล้วเทศบาลเขาจะ วางจุดแล้วให้เทศกิจเดินดู แต่เราไม่แน่ใจว่าทางเทศกิจเขาจะเดินดู เหมือนเราไหม คือทีมเราออกทีมใหญ่ เราจะจัดกลุ่มย่อยก็ไม่ได้ เพราะว่าในตามพ.ร.บ.สาธารณสุข พ.ร.บ.ควบคุม พ.ศ. 2551 ให้อำนาจพนักงานเจ้าหน้าที่ของสาธารณสุขเป็นพนักงานเจ้าหน้าที่ แต่อำนาจจับกุมอยู่ที่ตำรวจ และต้องมีสรรพสามิตไปด้วย คือก็ต้อง เป็นทีม คือถ้าผมพบผมบันทึกได้ตามความผิด แต่ถ้าจะจับต้องให้ ตำรวจมาจับ ฉะนั้นถ้าเราไปเฉพาะของเราเองจับบู๊บ แล้วโทรเรียก ตำรวจมันก็ช้า ฉะนั้นถ้าเราออกทีมใหญ่เขาก็จะรู้ทัน...” (เจ้าหน้าที่ ภาครัฐ)

“...ปรับ 3,000 ตามกฎหมายจำคุกไม่เกิน 6 เดือน ปรับไม่เกิน 10,000 บาท แต่กฎหมายมันมีคำว่า ยี่ตอก ผิดครั้งแรกปรับ 3,000 ครั้งที่ 2 6,000 ครั้งที่ 3 10,000 ฉะนั้นเราต้องปรับตามยี่ตอก ต้อง ปรับ 3,000 แล้วบางทีไปถึงตำรวจ ในวงเล็บกฎหมายของ พ.ร.บ. อนุญาตให้ลดค่าปรับได้ในกรณีที่พนักงานสอบสวนเห็นควรจะลด ค่าปรับ แต่ต้องไม่น้อยกว่า 1 ใน 3 ของค่าปรับ ถ้าผมสั่งปรับ 3,000 ตำรวจปรับ 1,000 เพราะมันหมดอำนาจเราแล้ว เราส่งตำรวจ แล้ว ถ้าโดนจับแล้ว 1 ครั้ง เทศบาลถอนใบอนุญาตไม่ให้มาตั้งอีกแล้ว เทศกิจจะเป็นคนมาดู โดนจับแล้วมาแอบขายอีกก็อาจเป็นไปได้ บางที่ ตอนเราจะออกไปเนี่ยก็ลำบาก ผมเคยเจอนะเอาเบียร์ใส่กระสอบ

มดโยนทั้งคู่เมือง พอเราไปยกออกมาวางใหม่ เขามีวิธีบางทีก็ไม่เก็บไว้ในร้าน แต่พอรู้ว่าเราออกตรวจเสร็จเขาจะเดินเข้ามาละ เขาจะรู้เวลาเรา รอบคูเมืองเราไม่สามารถ รีเช็กกลับมา 2 รอบ เครือข่ายองค์กรลดเหล้า เขาก็มีเด็กถ่ายรูปส่งมาให้เรา กว่าจะวนไปหาเขาได้ พอไปถึงหายไปแล้ว... ”(เจ้าหน้าที่ภาครัฐ)

การส่งเสริมการตลาด การจัดจำหน่ายเครื่องดื่มแอลกอฮอล์ช่วงเทศกาลสงกรานต์

การส่งเสริมการตลาด การจัดจำหน่ายเครื่องดื่มแอลกอฮอล์ช่วงเทศกาลสงกรานต์ในพื้นที่เขตโซนนิ่ง ส่วนมากเป็นการขายปลีก ซึ่งความต้องการของผู้ตีมีมากอยู่แล้ว ซึ่งต่างจากพื้นที่นอกโซนนิ่ง ในช่วงก่อนวันสงกรานต์มีการจัดกิจกรรมของสถานบันเทิงในพื้นที่รอบนอก เช่น ปารีส สงกรานต์ การจัดให้ตีมีชื่อเสียงมาเปิดเพลง มีราคาเครื่องดื่มโปรโมชั่นตั้งแต่ทั้งแถม

“...แกลงแบบปารีส บูเมกัล มหาสงกรานต์ ขอเชิญเหล่าวัยรุ่นนุมนทอตกทั้งหลายเหล่า มาร่วมเถิดบนดาบฟ้าเมฆ่า กัน เกิดดดดดดดด อตีเอ็ม สามซ่า ยกล้อ มากันตั้งแต่สงกรานต์วันแรกแล้ว สงกรานต์วันสุดท้ายของปี ขอเถิดๆเลยละกัน ต้มน้ำเปิดแก๊สเบอร์แรงสุด เถิดๆ ปู๊ดๆ ทุย!!! ไม่มีสาระ อะไรทั้งสิ้น มาๆ งานนี้เข้าฟรี ไม่มีค่าบัตร เอามาให้ดูถึงทีแล้ว มาร่วมโยกกันนนนนน... ”
(เฟสบุ๊คสถานบันเทิง)

“...พิเศษ 11-13 นี้ XXX 3 ขวด 199 ทั้งคืน เปิดแลก ฟรี !! มีกส์ 4 อย่าง อาหารลด 50% ทั้งคืนเพียง 3 วัน !!...” (เฟสบุ๊กสถานบันเทิง)

“...พิเศษ 11-13 นี้ XXX 3 ขวด 199 ทั้งคืน เปิดแลก ฟรี !! มีกส์ 4 อย่าง อาหารลด 50% ทั้งคืนเพียง 3 วัน !!...” (เฟสบุ๊กสถานบันเทิง)

“...วันนี้แจกรัว ๆ ทั้งซองกันน้ำ แว่นกันน้ำ แจกให้หมด...” (เฟสบุ๊กสถานบันเทิง)

“...สาวๆ ประจําการแล้วนะเจ้า รีบๆ มากัน xxx 6 ขวด 325฿ แลกกระเป๋ากันน้ำ 1 ใบ...” (เฟสบุ๊ก สถานบันเทิง)





“...ถ้าคุณขายยี่ห้อไต่ยี่ห้อหนึ่ง ขายข้างก็ข้าง สิงห์ก็สิงห์ หรือว่าลีโอ เขาจะให้ 10% หมายถึงว่า คุณสั่ง 10 ลัง แถมให้ 1 ลัง ถ้าขายได้เยอะแถมให้มากกว่านั้นอีก แต่ต้องขายยี่ห้อเดียว นะครับ เขาก็จะมีโปรให้ แต่ถ้าไม่ อย่างร้านจะขายทุกอย่าง ดูยอดขายแต่ละร้าน ยอดขายจะไม่เกี่ยวกับส่วนลด มันจะเกี่ยวกับ PG คุณต้องขายให้ได้เท่านี้ ผมจะเอาพีจีมาลง ล่าสุดคุณก็จะมีพีจี ได้ คุณต้องขายเบียร์ไม่ต่ำกว่า 5 ลัง ถึงจะได้พีจีมา 1 คน เด็กพีจี 1 คน ต้องเก็บฝาเบียร์ 48 ฝา ทุกวัน ไม่ว่าคุณจะเก็บจากไหนก็ซัง ในช่วงทดลองงาน มันกลับไปในยุคเก่า ผิดกฎหมาย มันเป็นการจัดอีเว้นท์ส่งเสริมการขายชัดเจน เข้าข่ายการโฆษณา แต่บางที่เราไปถึงมันจัดเฉพาะกิจ 2-3 ชั่วโมง ก็เลิกพอเราไปถึงก็ไม่เหลือแล้ว กลยุทธ์เหมือนย้อนกลับไป...”(เจ้าหน้าที่ภาครัฐ)

ผลกระทบที่เกี่ยวข้องกับเครื่องดื่มที่มีแอลกอฮอล์

ผลกระทบที่เกี่ยวข้องกับเครื่องดื่มที่มีแอลกอฮอล์ในด้านลบช่วงเทศกาลสงกรานต์ เชียงใหม่ทั้งพื้นที่ในเขตโซนนิ่งปลอดเหล้าบริเวณรอบคูเมืองและพื้นที่นอกเขตโซนนิ่ง พบว่า มีรูปแบบการเกิดผลกระทบค่อนข้างคล้ายคลึงกัน โดยการสำรวจครั้งนี้ได้ดำเนินงานสัมภาษณ์ 3 กลุ่มตัวอย่าง ดังนี้

1. กลุ่มธุรกิจห้างร้าน องค์กรที่เกี่ยวข้องกับการจัดงาน เช่น เจ้าของร้านค้า พนักงาน โรงแรม พนักงานบริษัทที่ร่วมกิจกรรมสงกรานต์ พนักงานส่งเสริมการตลาด พนักงานจัดดนตรี คอนเสิร์ต ฯลฯ

2. ประชาชนที่ได้รับผลกระทบ เช่น ผู้ที่มีบ้านเรือนในเขตพื้นที่ หรือ ใกล้เคียง รวมถึงนักท่องเที่ยว ทั้งชาวไทยและชาวต่างชาติ มีทั้งคนเชียงใหม่ที่อาศัยอยู่ในอำเภอเมืองและอยู่ต่างอำเภอ นักท่องเที่ยวชาวไทยที่มาจากต่างจังหวัด และนักท่องเที่ยวชาวต่างชาติ อายุ 15-45 ปี

3. กลุ่มเจ้าหน้าที่ผู้ปฏิบัติงาน เจ้าหน้าที่สาธารณสุข เจ้าหน้าที่ตำรวจ เจ้าหน้าที่ฝ่ายปกครองท้องถิ่นทั้งภาครัฐ หน่วยงานนอกภาครัฐ อาสาสมัคร และบุคคลที่เกี่ยวข้องกับการจัดงานเทศกาลสงกรานต์ การดูแลรักษาความปลอดภัยของจังหวัดเชียงใหม่ ประกอบด้วย สำนักงานเทศกิจเทศบาลนครเชียงใหม่ เจ้าหน้าที่เทศบาลนครเชียงใหม่ อาสาสมัครป้องกันภัยฝ่ายพลเรือน (อปพร.) เจ้าหน้าที่ตำรวจภูธร เจ้าหน้าที่มณฑลทหารบกที่ 33 กรมการปกครอง หน่วยกู้ชีพมูลนิธิรวมใจ ป้องกันและบรรเทาสาธารณภัยเทศบาลนครเชียงใหม่ อาสาจราจร เครือข่ายชุมชนเมืองรักษ์เชียงใหม่ สมาคมนักข่าวเชียงใหม่ ศูนย์กู้ภัยพิงคั่นคร ศูนย์ปลอดภัยคมนาคมจังหวัดเชียงใหม่ และไทยอาสาป้องกันชาติ(ทส.ปช.) ลักษณะการปฏิบัติงานของเจ้าหน้าที่ คอยดูแลประชาชนและนักท่องเที่ยว เผื่อระวังธุรกิจแอลกอฮอล์การจัดกิจกรรมที่มีเครื่องดื่มที่มีแอลกอฮอล์ดูแลกฎระเบียบในพื้นที่ที่เป็นพื้นที่ปลอดภัย บุหรี่ แอลกอฮอล์ ดูแลรักษาความสงบเรียบร้อยภายในงานที่มีการจัดคอนเสิร์ต จุดปฏิบัติงานรอบบริเวณห้างสรรพสินค้าที่มีงานคอนเสิร์ตและตั้งจุดตรวจวัดแอลกอฮอล์

ธุรกิจ ร้านค้า ผู้ประกอบการ

ธุรกิจ ร้านค้า ผู้ประกอบการเชียงใหม่ทั้งพื้นที่ในเขตโซนนิ่งปลอดภัยบริเวณรอบคูเมือง และพื้นที่นอกเขตโซนนิ่งได้รับผลทางลบจากเทศกาลงานสงกรานต์เชียงใหม่ไม่แตกต่างกันเท่าใดนัก เนื่องจากจังหวัดเชียงใหม่มีมาตรการและข้อกำหนดเกี่ยวกับการห้ามจำหน่ายเครื่องดื่มที่มีแอลกอฮอล์ แม้ว่าจะมีการบังคับใช้หลายปีอย่างต่อเนื่องแล้วก็ตาม ธุรกิจ ร้านค้า ผู้ประกอบการมีความรู้สึกว่าเป็นการเสียโอกาสทางรายได้จากการจำหน่ายเครื่องดื่มที่มีแอลกอฮอล์เนื่องจากในช่วงเวลาที่ห้ามจำหน่าย 14.00-17.00 น. เป็นช่วงที่มีผู้มาเล่นน้ำสงกรานต์เป็นจำนวนมาก นักท่องเที่ยวที่มาใช้บริการในช่วงเวลาดังกล่าวส่วนหนึ่งไม่ทราบกฎหมายการห้ามจำหน่ายเกิดความไม่เข้าใจ และไม่พอใจที่ไม่สามารถสั่งเครื่องดื่มที่มีแอลกอฮอล์มาดื่มได้

หลายธุรกิจจำเป็นต้องปิดกิจการให้ลูกจ้างได้กลับบ้าน หรือได้พักผ่อน การเปิดร้านมีโอกาที่ข้าวของเสียหายจากการเล่นน้ำสงกรานต์ ประกอบกับปัญหาการจราจรที่ติดขัด

การเดินทางลำบากต้องใช้เวลาานาน ไม่มีที่จอดรถส่งผลต่อการมาใช้บริการ และรายได้ของเจ้าของกิจการนั้น ๆ

พื้นที่ในเขตโซนนิ่งปลอดเหล้า ไม่มีกิจกรรมดนตรี คอนเสิร์ตขนาดใหญ่ส่งผลให้ประชาชนนักท่องเที่ยวมาเล่นน้ำในบริเวณรอบคูเมืองน้อยลงเมื่อเทียบกับปีก่อนหน้า คนส่วนใหญ่ไปเล่นบริเวณนอกเขตปลอดเหล้าที่มีกิจกรรมดนตรี คอนเสิร์ต

นอกจากนี้ยังมีผลกระทบอื่น ๆ ตามมา เช่น ทำให้ภายในบริเวณร้านค้าเปียก สกปรก เลอะเทอะจากการทิ้งขยะของนักท่องเที่ยว อุปกรณ์การกินถูกขโมยจากนักท่องเที่ยวชาวจีน ชาวของเสียหาย จากการที่ผู้มาใช้บริการดื่มเครื่องดื่มที่มีแอลกอฮอล์เดินเซชนข้าวของเสียหาย ของแตกชำรุด ธุรกิจร้านอาหาร ร้านกาแฟที่มีเครื่องดื่มที่มีแอลกอฮอล์จำหน่ายในช่วงบ่าย ๆ ผู้มาใช้บริการเริ่มมีอาการมึนเมา ส่งเสียงดัง อาละวาด ก่อความรำคาญแก่ลูกค้าที่ใช้บริการคนอื่นภายในร้าน

- ร้านเปียกจากลูกค้าบางคนที่ตัวเปียก พื้นที่บริเวณในร้านสกปรกบ่อย ทำให้เช็ดถูพื้นบ่อย เพราะคนที่เข้ามาในร้านเปียก (หญิง อายุ 25 ปี)
- ลูกค้าลดลง แต่ยังมีขายได้บ้าง ไม่จำหน่ายแอลกอฮอล์ (หญิง อายุ 20 ปี)
- รายได้น้อยกว่าปกติเพราะมีการห้ามขายแอลกอฮอล์มา 2-3 ปีแล้ว ผลกระทบด้านลบเพราะห้ามการขายแอลกอฮอล์ในปีนี้มีผลต่อธุรกิจ เพราะปกติทุกๆปี ขายแอลกอฮอล์ด้วย(หญิง)
- ได้รับผลลบ เพราะ มีนักท่องเที่ยวที่ดื่ม เครื่องดื่มที่มีแอลกอฮอล์มาชนโต๊ะ ทำให้ข้าวของเสียหาย(ชาย อายุ 26 ปี)
- มีการอาละวาด ส่งเสียงดัง ทำให้ ลูกค้าโต๊ะอื่นเกิดความรำคาญ
- สถานที่ท่องเที่ยวบางแห่งหยุดไม่ให้บริการลูกค้า เนื่องจาก พนักงานและเจ้าหน้าที่หยุดงาน
- มีการแอบขายเครื่องดื่มที่มีแอลกอฮอล์และผู้ที่มีมาอาจจะเดินมาชนสินค้าเสียหายได้ (เจ้าของร้าน)
- ปีนี้คนเล่นน้อยกว่าปีก่อนๆ อาจเป็นเพราะไม่มีคอนเสิร์ต เลยทำให้คนไปเล่นรอบนอกมากกว่า(หญิง)
- ลูกค้าที่เข้ามาในร้านทิ้งขยะพวกกระป๋องเบียร์ กล่องข้าวสถานที่ด้านชั้น 2 แก้วเปียก พื้นเปียก ทำความสะอาดบ่อยมากกว่าปกติ

- มีลูกค้าบางส่วนอาจจะไม่สามารถเข้ามาใช้บริการได้เนื่องจากการจราจร
- มีคนเมาอาละวาด เป็นคนจีนขับรถจักรยานยนต์ โดนสาदन้าอย่างแรง เลยมีปากเสียงกันทางด้านคนจีนได้มองเข้ามาในร้านแล้วเห็นพนักงานยืนดู จึงคิดว่าพนักงานงานมองหน้า เลยได้ไวยวายหน้าร้าน ทางร้านปิดประตูร้านหากเปิดแล้วโดนทำร้าย หลังจากนั้นก็มีฝรั่ง 2 คนเข้ามาเจรจาและเข้าก็ต่อว่าประเทศไทยไม่ดี ไม่ต้องมา ร้านได้ทำการแจ้งตำรวจ แต่คนเมาขับรถไปก่อน
- มีผลกระทบ เนื่องจากกำหนดเวลาขายเครื่องดื่ม ทำให้ลูกค้าบางคนที่มาสั่งอาหารและต้องการดื่มเบียร์ในช่วงเวลานั้นไม่เข้าใจ และอาจทำให้เกิดความไม่พอใจต่อร้านได้

ประชาชน นักท่องเที่ยว

ความคิดเห็นของประชาชน นักท่องเที่ยวที่มีต่อเทศกาลสงกรานต์ทั้งพื้นที่ในเขตโซนนิ่งปลอดภัยบริเวณรอบคูเมือง และนอกเขตโซนนิ่ง มีความคิดเห็นในเชิงลบไม่แตกต่างกัน ทั้งสองพื้นที่ความหลากหลายทั้งในเชิงผลกระทบต่อสุขภาพกาย สุขภาพจิต เชนิเวศและสิ่งแวดล้อม

ผลกระทบต่อสุขภาพกาย และสุขภาพจิตที่ชัดเจนที่สุด คือ การบาดเจ็บและอุบัติเหตุ รองมาคือ การคุกคามทางเพศ การลวนลาม และการทะเลาะวิวาท เมาอาละวาด

การบาดเจ็บและอุบัติเหตุ

การบาดเจ็บและอุบัติเหตุเป็นข้อมูลที่สะท้อนผลกระทบในช่วงเทศกาลสงกรานต์เชียงใหม่ได้เป็นอย่างดี จำนวนผู้บาดเจ็บและเสียชีวิตจากรายงานของสำนักงานสาธารณสุขจังหวัดเชียงใหม่ มีผู้ป่วยทั้งหมด 1,003 ราย (อัตราส่วน ชาย:หญิง 1.8 : 1) จำแนกออกได้ดังนี้ (สำนักสาธารณสุขฉุกเฉิน (<http://ict-pher.moph.go.th>) ข้อมูล ณ วันที่ 23 เมษายน 2561)

- ผู้ป่วยนอก (OPD) จำนวน 818 ราย (ร้อยละ 81.56)
- ผู้ป่วยใน (Admit) จำนวน 185 ราย (ร้อยละ 18.44)
- ส่งต่อเพื่อการรักษา (Refer) จำนวน 108 ราย (ร้อยละ 10.76)
- เพศชาย จำนวน 652 ราย เพศหญิง จำนวน 351 ราย
- ผู้เสียชีวิตในเทศกาล จำนวน 18 ราย ชาย 14 ราย หญิง 4 ราย
- ผู้เสียชีวิตหลังเทศกาล(ภายใน 30 วัน) จำนวน 2 ราย เพศชาย

ผู้บาดเจ็บในช่วงวันที่ 13 เมษายน พ.ศ. 2561 มีจำนวนมากที่สุด รองมาคือ วันที่ 14-15 เมษายน พ.ศ. 2561 ผู้ป่วยวิกฤติ และผู้ป่วยที่เสียชีวิตในช่วงวันที่ 14 เมษายน พ.ศ. 2561 มีจำนวนมากที่สุด รองมาคือ วันที่ 13 เมษายน พ.ศ. 2561 ผู้ป่วยวิกฤติคิดเป็นร้อยละ 30.9 ผู้บาดเจ็บที่เสียชีวิต ร้อยละ 5.8 ของจำนวนผู้บาดเจ็บตาราง 1

ตาราง 1 แสดงผู้บาดเจ็บและเสียชีวิตช่วงเทศกาลสงกรานต์ 2561

| วัน/เดือน/ปี | ผู้บาดเจ็บ (ราย) | ผู้ป่วยวิกฤติ (ราย) | ผู้ป่วยเสียชีวิต |
|--------------|------------------|---------------------|------------------|
| 11-เม.ย.-61 | 121 | 38 | 1 |
| 12-เม.ย.-61 | 144 | 43 | 1 |
| 13-เม.ย.-61 | 185 | 60 | 3 |
| 14-เม.ย.-61 | 166 | 63 | 5 |
| 15-เม.ย.-61 | 166 | 47 | 2 |
| 16-เม.ย.-61 | 115 | 27 | 1 |
| 17-เม.ย.-61 | 106 | 32 | 5 |
| รวม | 1,003 | 310 | 18 |

แหล่งข้อมูล : สำนักสาธารณสุขฉุกเฉิน (<http://ict-pher.moph.go.th>) ข้อมูล ณ วันที่ 18 เมษายน 2561

การบาดเจ็บและอุบัติเหตุส่วนใหญ่เป็นการเมาแล้วขับ รถจักรยานยนต์ล้ม เฉี่ยวชน จำนวนผู้บาดเจ็บจากอุบัติเหตุทางถนนอายุต่ำกว่า 20 ปี มีจำนวน 288 ราย เป็นผู้บาดเจ็บที่ดื่มเครื่องดื่มที่มีแอลกอฮอล์ 56 ราย หรือประมาณร้อยละ 20 ผู้บาดเจ็บและเสียชีวิตจากรถจักรยานยนต์และดื่มเครื่องดื่มที่มีแอลกอฮอล์ประมาณร้อยละ 36 ส่วนใหญ่อายุ 20-29 ปี ร้อยละ 30.2 รองมาคือ อายุ 10-19 ปี ร้อยละ 25.0 และอายุ 30-39 ปี ร้อยละ 14.9 โดยผู้บาดเจ็บและเสียชีวิตสะสมสูงสุดในช่วงวันที่ 15 เมษายน พ.ศ. 2561 เป็นอายุ 10-19 ปี ร้อยละ 33.1

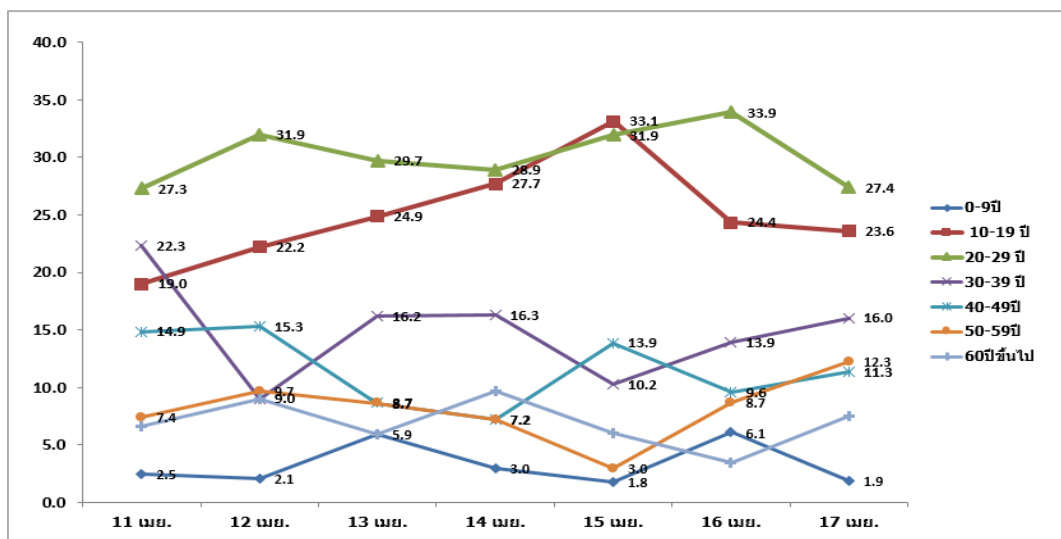
ตาราง 2 แสดงผู้บาดเจ็บจากอุบัติเหตุทางถนน อายุต่ำกว่า 20 ปี ในช่วงเทศกาลสงกรานต์ 2561

| วันที่ | ผู้บาดเจ็บ (ราย) | ดื่ม | | ไม่ดื่ม | | ไม่ทราบ | | ส่งตรวจ แอลกอฮอล์** | |
|-------------|---------------------|-------|--------|---------|--------|---------|--------|------------------------|--------|
| | | จำนวน | ร้อยละ | จำนวน | ร้อยละ | จำนวน | ร้อยละ | จำนวน | ร้อยละ |
| 11-เม.ย.-61 | 26 | 4 | 15.38 | 21 | 80.76 | 1 | 3.85 | 2 | 50 |
| 12-เม.ย.-61 | 35 | 5 | 14.28 | 24 | 68.57 | 6 | 17.14 | 1 | 20 |
| 13-เม.ย.-61 | 57 | 11 | 19.29 | 41 | 71.92 | 5 | 8.77 | 2 | 18.18 |
| 14-เม.ย.-61 | 50 | 11 | 22 | 38 | 76 | 1 | 2 | 5 | 45.45 |
| 15-เม.ย.-61 | 58 | 11 | 18.97 | 36 | 62.07 | 11 | 18.97 | 11 | 18.96 |
| 16-เม.ย.-61 | 35 | 9 | 25.71 | 26 | 74.28 | 0 | 0 | 1 | 11.11 |
| 17-เม.ย.-61 | 27 | 5 | 18.52 | 20 | 74.07 | 2 | 7.41 | 2 | 7.41 |
| รวม | 288 | 56 | 19.44 | 206 | 71.52 | 26 | 9.02 | 24 | 42.85 |

หมายเหตุ : **ร้อยละการส่งตรวจแอลกอฮอล์ คัดจากฐานจำนวนคนดื่ม

แหล่งข้อมูล : สำนักสาธารณสุขฉุกเฉิน (<http://ict-pher.moph.go.th/>) ข้อมูล ณ วันที่ 18 เมษายน 2561

กราฟ 1 ร้อยละผู้บาดเจ็บและเสียชีวิตสะสมช่วงเทศกาลสงกรานต์ 2561 จำแนกตามช่วงอายุ



แหล่งข้อมูล : สำนักสาธารณสุขฉุกเฉิน (<http://ict-pher.moph.go.th/>) ข้อมูล ณ วันที่ 18 เมษายน 2561

อุบัติเหตุ

ประชาชน นักท่องเที่ยวพบเห็นการบาดเจ็บและอุบัติเหตุบนท้องถนนทั้งจากการดื่มเครื่องดื่มที่มีแอลกอฮอล์

พื้นที่โซนนิ่ง

□ “...ตอน 17.30น. ช้างโรงพยาบาลเชียงใหม่ราม เจอรถมอเตอร์ไซด์แล่นข้างทาง ผู้บาดเจ็บเป็นผู้ชายกับผู้หญิง อายุ ประมาณ 20-25 ปี มีอาการมีนเมา มีบาดแผล เล็กน้อย เกิดจากการดื่มแอลกอฮอล์ แล้วขับี่รถจักรยานยนต์...” (หญิง 30 ปี)

□ “...ชายชาวจีน ที่นั่งอยู่ขอบท้ายรถกระบะ เล่นน้ำสงกรานต์บริเวณข้างคูเมือง ตรงข้ามวัดปันเสอ อ.เมือง จ.เชียงใหม่ พลัดตกรถ ทำให้ศีรษะกระแทกพื้นเลือดอาบพื้นถนน...” (ข่าวสด เด่นออนไลน์ 12/04/2561)

□ “..ประตูดอก ถนนอินทวิโรธ มีการเกิดอุบัติเหตุรถจักรยานยนต์ล้ม เนื่องจากถนนลื่น เป็นชาย 2 คน อายุประมาณเกือบ 30 ปี ชาย 2 คน ขับี่รถจักรยานยนต์ ในช่วงนั้นมีการเล่นน้ำและสาดน้ำกันเกิดขึ้น รถจักรยานยนต์ถูกสาดน้ำจึงรถล้ม ก่อนที่จะเข้าถนนนี้ก็ขับี่รอบเมืองเชียงใหม่มาก่อน ทั้งสองมีอาการคล้ายคนเมาซึ่งสังเกตได้ จักรยานยนต์ล้มถลอกเสียหายเล็กน้อย ผู้ขี่มีแผลถลอกทางขวาเล็กน้อย แต่เนื่องจากมีเสื้อผ้าที่มิดชิดและหนาจึงไม่ได้รับบาดเจ็บมากมายอย่างที่คิด...” (หญิง 30 ปี)

พื้นที่นอกโซนนิ่ง

□ “...12.30 ถนนห้วยดิลก ตรงข้ามวัดสันติธรรม รถมอเตอร์ไซด์โค่นสาดน้ำแรงล้ม ผู้หญิงบาดเจ็บ 2 คน อายุประมาณ 22 ปี ได้เข้าไปให้ความช่วยเหลือ เช็นรถไปข้างทาง ถามถึงอาการ...” (หญิง 41 ปี)

□ “...บริเวณถนนนิมมานเหมินท์ มีการเล่นน้ำตลอดสาย บริเวณถนนสายนิมมานเหมินท์หน้าตึ๋งปาร์ค มีการเกิดอุบัติเหตุ รถชนกันภายในบริเวณนั้น มีผู้หญิงกับผู้ชาย

ซ้อนกันมา ชับมาอย่างรวดเร็วมาก ทำให้เกิดอุบัติเหตุเกิดขึ้น ชนคันข้างหน้าอย่างจัง มีผู้ได้รับบาดเจ็บจำนวน 4 คน ล้มลงถนนกระจายในถนน มีอาการมีนเมา ความเสียหาย เนื่องจากมีการเฉี่ยวชนกันเกิดขึ้น มีการบาดเจ็บลอกมีบาดเจ็บแผลตรงข้อศอก เข่า แขน มีมอเตอร์ไซค์เสียหายจำนวน 2 คัน คันแรกทำยรมมีไฟแตกเนื่องจากโดนชน คันที่ 2 มีไฟหน้าแตกกับตะกร้ายุบ ทำให้ข้าวของเสียหาย...” (หญิง 30 ปี)

การคุกคามทางเพศ การลวนลาม

ประชาชน นักท่องเที่ยวพบเห็นการคุกคามทางเพศ การลวนลามในเขตโซนนิ่งปลอดเครื่องดื่มที่มีแอลกอฮอล์มีมากกว่าเขตนอกโซนนิ่ง โดยมีรูปแบบการคุกคาม คือ ผู้ชายมีการลูบคลำผู้หญิงเวลาเสาดน้ำหรือประแป้งบริเวณแก้มและลำตัว (ประแป้งโดยไม่มีแป้งอยู่ในมือ) ถูกเนื้อต้องตัวผู้หญิง ชาวไทใหญ่นิยมลวนลามโดยการประแป้งผู้หญิง กลุ่มที่มีการลวนลามคุกคามทางเพศล้วนมีอาการมีนเมาจากการดื่มเครื่องดื่มที่มีแอลกอฮอล์แทบทั้งสิ้น กลุ่มผู้หญิงที่เสียหายแสดงท่าที่ไม่พอใจ เกิดความอับอายไม่กล้าที่จะแจ้งความ หรือร้องเรียนไปยังเจ้าหน้าที่ ทำได้แต่เพียงการรีบเดินหนี หรือรีบออกจากบริเวณนั้นให้เร็วที่สุด ประชาชน นักท่องเที่ยวที่พบเห็นเหตุการณ์มีวิธีการจัดการหรือช่วยลดปัญหาการคุกคามทางเพศด้วยการพูดคุย สอบถาม เจรจา บอกกล่าว ว่ากล่าวตักเตือน กับกลุ่มผู้มีพฤติกรรมดังกล่าว

พื้นที่โซนนิ่ง

□ “...ซอยวัดโลกโมฬี เวลา 18.30น. จำนวนผู้เกี่ยวข้อง เพศหญิง จำนวน 2 คน เพศชาย จำนวน 6 คน มีอาการเมา ลูบคลำผู้หญิงตอนเสาดน้ำ ผู้หญิงที่ถูกลวนลามต่อว่าและทำหน้าที่ไม่พอใจ ผมได้เข้าไปช่วยสอบถามห้ามปรามกลุ่มผู้เสาดน้ำ และเจรจาสงวนผู้หญิงที่ถูกลวนลาม...” (ชาย อายุ 37 ปี)

□ “...บริเวณแจ้งหัวริน ชายไทใหญ่ดูเหมือนดื่มแอลกอฮอล์เมา 3 คน ลวนลามประแป้งผู้หญิง เห็นผู้หญิงที่ถูกลวนลามเดินหนีไป...” (หญิง 45 ปี)

□ “...ช่วงบ่ายแถวประตูเชียงใหม่ : เห็นผู้หญิงโดนคนเมาประแบ้งแบบเต็มใจ ...” (หญิง อายุ 20 ปี)

□ “...หน้าวัดป่าเป้า เห็นผู้หญิงโดนประแบ้งหลายคน แต่ละคนก็ไม่ชอบ รีบเดินหนีอย่างรวดเร็ว...” (หญิง 24 ปี) “...บริเวณถนนหน้า icon มีการเล่นน้ำกันมีคนเยอะ มีกลุ่มชายชาวต่างด้าวไล่ประแบ้งและลวนลามทางสายตา ผู้หญิงที่เดินผ่านไปผ่านมา ผู้ชายกลุ่มค่อนข้างใหญ่ มีประมาณ 5 คน มีการวิ่งตามผู้หญิงที่ไม่ยินยอมให้ประแบ้ง ผู้หญิงที่โดนประแบ้งมีลักษณะกลัว ไม่สบายใจ ไม่มีการบาดเจ็บใด ๆ...” (หญิง 19 ปี)

□ “...บริเวณหน้าโรงแรมโรซีเอ็ทเชียงใหม่ ชาวต่างชาติ 6 คน มีอาการเมา วิ่งเข้ามาสาคน้ำลอกจับแกำผู้หญิงไทย 1 คน โดยที่ไม่มีแป้ง ผู้หญิงหันหลบและตกใจ เพราะยืนอยู่คนเดียว...” (หญิง 21 ปี)

□ “...บริเวณแจ้งหัวรินด้านนอก เป็นกลุ่มชาวพม่ามีอาการเมินเมา(มีขวดเบียร์เรียงรายอยู่บนหลังรถกระบะมากมาย) ในมือถือขันใส่แป้งคอยกั้มประแบ้งผู้หญิงที่แต่งตัววับ ๆ แวม ๆ แต่งตัวโชว์เนื้อหนัง แบบไม่ขออนุญาต ผู้หญิงที่ได้รับความเสียหายมีอาการตกใจ แต่ไม่สามารถทำอะไรได้เนื่องจากคิดว่าเป็นธรรมเนียมของคนเชียงใหม่ เนื่องจากในบริเวณนั้นมีร้านขายแป้งร่ำ...” (หญิง 21 ปี)

□ “...ถนนคูเมืองด้านใน ตรงแถวโรงแรมโซเซียลแอก ลักษณะพื้นที่เป็นตึกแถว มีประชาชนเดินเล่นน้ำ มีจำนวนเยอะ เดินเล่นน้ำ แถวนอกโซนนี้โรงแรมโซเซียลแอก เห็นผู้ชายถือปืนฉีคน้ำ 2 คน (อายุประมาณ 20-30 ปี) แต่พยายามประแบ้งชาวต่างชาติ (เพศหญิง อายุ 25 ปี) โดยไม่มีแป้งอยู่ในมือ...” (หญิง 35 ปี)

□ “...ดื่มเหล้า ร้องเพลงเสียงดัง และวิ่งไปประแบ้งผู้หญิงในรถโดยสาร บริเวณจุดกลับรถถนนอารักษ์ ตรงข้ามวัดปันเสา , ดื่มเบียร์บริเวณสนามหญ้าข้างคูเมือง ดื่มเบียร์และเต้นบนรถ ขณะเกิดเหตุผู้ก่อเหตุเมาส่วนผู้ถูกก่อเหตุ ก็ตกใจกับเหตุการณ์ที่เกิดขึ้น ผู้หญิงในรถโดยสาร มีอาการตกใจ...” (ชาย 21 ปี)

□ “...บริเวณหน้าเซ็นทรัลภาคสวนแก้ว มีวัยรุ่นกลุ่มหนึ่งอายุประมาณ 19-25 ปี จำนวนคน 10 คน มีเมาส์ราลูบคลำบริเวณหน้าอกของผู้หญิงสาวแต่งกายสายเดี่ยว กางเกงขาสั้น 2 คน มีการแสดงออกทางสีหน้าท่าทาง สะบัดมือใส่คนที่จับ ทำท่าไม่พอใจ ...” (หญิง 22 ปี)

□ “...ศูนย์ซัมซุง ถนนมณีนพรัตน์ มีกลุ่มวัยรุ่นชาย-หญิง ประมาณ 10 คน อายุประมาณ 28-35 ปี เล่นน้ำเปิดเพลงเต้น ใส่เสื้อยืด กางเกงขาสั้น มีอาการเมินเมา เต็มย้วยวนทำให้กลุ่มผู้ชายเข้ามาเต็มลูบคลำ ผู้ชายที่เป็นแฟนไม่พอใจ ว่ากล่าวตักเตือน และได้นำผู้หญิงกลับบ้าน...” (หญิง 35 ปี)

□ “...วัยรุ่นชายอายุประมาณ 20 - 25 ปี จำนวน 5 คน เล่นน้ำเปิดเพลงเต้นกัน มีวัยรุ่นหญิงเดินผ่านประมาณ 2 คนอายุประมาณ 24 ปี กลุ่มผู้ชายได้ทำการฉีดยาใส่จมูก และพยายามรดน้ำใส่ตรงหน้าอกของผู้หญิง ผู้หญิงตบหน้าผู้ชายจึงมีปากเสียงกัน กลุ่มผู้ชายมีการเมินเมาจากการดื่มสุรา...” (มณฑลทหารบกที่ 33 ชาย)

พื้นที่นอกโซนนิ่ง

□ “...หลังเซ็นทรัลภาคสวนแก้ว ช่วงเย็น มีวัยรุ่น 10 คนชาย 3 คน เพศหญิง 7 คน) กวักมือเรียกรถเครื่องให้จอดแล้วสาตน้ำใส่อย่างรุนแรง คนซ้อนรถเครื่องด่าว่า พูดคำหยาบ “ว่าหุดแรงฮาพ่อคิงหยิ่ง ถ้าบะพอใจก้อลงรถมาได้...” (หญิง 30 ปี)

□ “...ถนนสายสารภี-ลำพูน (สายเก่า) ถึงทางลัดคูโมงค์ วงแหวนรอบ 2 (โกลบอลเฮาส์) พิกัดข้างร้าน ช.เกษม มีการนำเครื่องเสียงขนาดใหญ่ จำนวนมากมาเปิด และมีการเต้นและเล่นน้ำมีผู้หญิงบางส่วนแต่งกายล่อแหลมใส่เสื้อสายเดี่ยวกางเกงขาสั้น มาก เสื้อบาง มีสาวประเภท 2 เต็มย้วยวนหน้าร้านชายของชำ มีอาการเมินเมา...” (หญิง 23 ปี)

การทะเลาะวิวาท เมาอาละวาด

เขตโซนนิ่งปลอดเหล้ารอบคูเมืองมีประชาชน และนักท่องเที่ยวหลากหลายเชื้อชาติที่มาเล่นน้ำสงกรานต์อย่างหนาแน่น ประชาชน นักท่องเที่ยวที่อยู่ในบริเวณนี้ พบเห็นการทะเลาะวิวาทส่วนใหญ่มีสาเหตุมาจากการดื่มเครื่องดื่มที่มีแอลกอฮอล์ มีอาการเมา โวยวาย อาละวาด ไม่สามารถควบคุมสติและอารมณ์ได้ จนนำมาซึ่งการทะเลาะ ชกต่อย และทำร้ายร่างกายในป่า ๑ ถึงเย็น ๑ ของทุกวัน

พื้นที่โซนนิ่ง

□ “...บริเวณหน้าวัดปิ่นเส้า ช่วงประมาณกลางถนน เกิดเหตุการณ์ทะเลาะวิวาท โดยมีวัยรุ่นที่นั่งกระบะ 2 กลุ่ม มีการเข้าใจผิดกัน ก่อนเกิดเหตุวัยรุ่นทั้ง 2 กลุ่ม มีการดื่มเครื่องดื่มที่มีแอลกอฮอล์ มีการใช้สนับมือและเก้าอี้ไม้พาดเข้าที่หัว คนที่อยู่บริเวณจุดเกิดเหตุประมาณ 5-6 คน เข้าไปห้าม และถูกลูกหลงเข้าที่บริเวณปาก ใบหน้า มีอาการปากแตก และแผลลลอก...”(ชาย 21 ปี)

□ “...ตนและเพื่อน ๆ กำลังเล่นน้ำบริเวณนี้ จู่ ๆ เห็นคนพิการล้มลง อยู่ในอาการมึนเมาไม่มีสติ ตนจึงเข้าไปดูเพื่อให้การช่วยเหลือแต่ถูกปฏิเสธ สักพักมีวัยรุ่นชาวต่างชาติ 2 คน อายุราว 20 ต้น ๆ เข้ามาดูเหตุการณ์และช่วยเหลือแต่ถูกปฏิเสธและถูกทำร้ายร่างกาย ไม่มีบาดแผลหรือได้รับบาดเจ็บมาก แคตักใจ เสียใจ ผิดหวังเล็กน้อยที่มาเจอกับเหตุการณ์แบบนี้ทั้งที่อยากจะช่วยเหลือ...”(ชาย 27 ปี)

□ “พื้นที่โดยรอบมีร้านค้า ประชาชนและนักท่องเที่ยวอยู่กันเป็นกลุ่มใหญ่ มีการทะเลาะวิวาทของกลุ่มวัยรุ่นที่บริเวณคูเมืองด้านนอก หน้าวัดโลกโมหี วัยรุ่น 2 กลุ่ม กลุ่มละ 4-6 คน ใส่เสื้อยืดกางเกงขาสั้นชกต่อยกัน เนื่องจากพุดจาใส่ฝั่งตรงข้ามทำให้เกิดความไม่พอใจฝั่งที่โดนพุดใส่จึงชกเข้าที่หน้าคนที่พุด ปรากฏว่ากลุ่มวัยรุ่นที่มา 4 คน ได้รับบาดเจ็บศีรษะแตก 1 คน ส่วนกลุ่มที่มา 6 คน ได้พากันหนีออกจากบริเวณนั้น ประชาชนและนักท่องเที่ยวแตกตื่น กระจายตัวออกจากบริเวณนั้นอย่างรวดเร็ว ร้านค้า

ข้าวของเสียหาย กล่องโฟมที่ใส่เครื่องดื่มแตกกระจายทำให้เจ้าของร้านค้าไม่พอใจอย่างมาก”(หญิง 35 ปี)

□ “...บริเวณด้านหน้าโรงเรียนวัฒโนทัยพายัพ มีนักท่องเที่ยวดื่มเบียร์ แต่งกายไม่เรียบร้อย ผู้ชายไม่สวมเสื้อ นั่งท้ายกระบะดื่มแอลกอฮอล์ เปิดเครื่องเสียงดังมาก ประมาณ 10-15 คน พูดจาไม่สุภาพ โวยวาย...”

□ “...บริเวณประตูสวนดอก มีนักท่องเที่ยวผู้หญิง ชาวไทย ใส่เสื้อสายเดี่ยว กางเกงขาสั้น ไร้ผมยาว เมาสุราจนเพื่อนผู้ชายต้องพุงเดิน ส่งเสียงดังโวยวาย...”

□ “...กลุ่มวัยรุ่นใหญ่ไปเล่นสาดน้ำที่คูเมืองย่านหน้าวัดป่าเป้า แล้วมีปากเสียงทะเลาะกันกับคูกรณีเป็นชาวไทยใหญ่อีกกลุ่มหนึ่ง เหตุผลแค่ไม่พอใจที่สาดน้ำใส่หน้ากัน จึงทะเลาะวิวาททำร้ายร่างกายกันจนเกิดการบาดเจ็บ ทำให้คูกรณี ถูกตีหัวแตกในที่ตะลุมบอน ไล่ฟันจนหัวเจ้าหน้าที่กู้ภัยปฐมพยาบาลผู้บาดเจ็บ ซึ่งถูกมีดฟันที่หัวหลายแผล จนเลือดอาบหน้า แล้วนำส่งโรงพยาบาลมหาราชนครเชียงใหม่...”(ข่าวเช้าไทยรัฐเสาร์-อาทิตย์)

พื้นที่นอกโซนนิ่ง

□ “...ถนนนิมมานเหมินท์ ซอย 1 ผู้ชายอายุมากกว่า 40 ปี มีอาการเมินเมาพยายามจะเข้าไปในร้านขายของฝาก โดยมีพนักงานของร้านยืนอยู่ในร้านรวมกันท่าทางคนเมานั้นโมโหและมีท่าทางเกรี้ยวกราด ชี้อื้อและตะโกนอยู่หน้าร้าน ประมาณ 10 นาที....คนเมาก็เดินจากไป...”(หญิง 40 ปี)

ผลกระทบทางด้านอื่น ๆ

ผลกระทบทางด้านอื่น ๆ ที่มีผลทางอ้อมต่อสุขภาพ โดยเฉพาะผลกระทบเชิงนิเวศวิทยา และสิ่งแวดล้อม ผลกระทบที่สำคัญและเห็นได้ชัดเจนคือ ปัญหาการจราจรติดขัด จอดรถ กีดขวางทางจราจร ควันจากท่อไอเสียของรถยนต์ กลิ่นเหม็นไหม้ของเครื่องยนต์ก่อให้เกิดมลพิษทางอากาศ มลภาวะทางเสียง ปัญหาเสียงดังจากการเปิดเครื่องขยายเสียง คุณภาพของน้ำในคูเมือง ปัญหาขยะและสิ่งปฏิกูล ประกอบไปด้วยขวดเหล้า ขวดเครื่องดื่มแตกกระจายหลายจุด ผสมรวมกับเศษซากอาหาร ของกินที่บรรจุในกล่องโฟมซึ่งพบได้ตามพุ่มไม้ ต้นไม้ ที่มีเป็นจำนวนมาก ส่งกลิ่นเน่าเหม็น และที่สำคัญไม่มีการคัดแยกขยะแต่ละประเภท โดยทิ้งกันตามข้างถนน ปริมาณขยะที่มากและไม่มีการจัดเก็บที่ดีส่งกลิ่นเหม็นและสกปรก ส่วนหนึ่งเป็นผลมาจากปริมาณขยะที่มากขึ้นหลายเท่าตัว โดยปกติเชียงใหม่มีปริมาณขยะ 300 ตันต่อเดือน ในช่วงเทศกาลสงกรานต์ มี 100 ตันต่อวัน (เชียงใหม่นิวส์ 2561) โดยเฉพาะขยะที่เป็นเศษขวดเหล้า เบียร์ที่แตก สร้างความลำบากแก่เจ้าหน้าที่ในการจัดเก็บเป็นอย่างยิ่ง เศษกระป๋องเบียร์เป็นขยะที่สะท้อนให้เห็นปริมาณการดื่มที่มีมากขึ้นในทางอ้อม โดยสะท้อนจากการที่เจ้าหน้าที่เก็บขยะมีรายได้เพิ่มขึ้นจากการจำหน่ายกระป๋องเบียร์มากเป็นเท่าตัวเมื่อเทียบกับช่วงเวลาปกติ ผลกระทบของปัญหาขยะนั้นเป็นบ่อเกิดของโรค เป็นแหล่งเพาะพันธุ์ของแมลง พาหะของโรค ก่อให้เกิดการเสี่ยงต่อสุขภาพ ก่อให้เกิดมลพิษต่อสิ่งแวดล้อม มลพิษทางน้ำ อากาศและดิน ทำให้เมืองขาดความสวยงามด้านทัศนียภาพ และก่อให้เกิดการสูญเสียทางเศรษฐกิจ

จากการทิ้งขยะที่ไม่เป็นที่ทำให้ท่อระบายน้ำอุดตัน สาเหตุมาจากมีเศษขยะอุดตันในท่อระบาย ทำให้น้ำระบายไม่ทัน มีน้ำขังในบริเวณต่างๆ น้ำเน่าเสียส่งกลิ่นเหม็น ซึ่งน้ำเสียเหล่านี้จะไหลลงสู่คูเมืองเชียงใหม่ ประชาชนและนักท่องเที่ยวก็จะตักน้ำขึ้นมาเล่นอีก

□ “...หลังจากหมดช่วงเทศกาลมักจะมีปัญหาเรื่องขยะ ส่วนใหญ่นักท่องเที่ยวมาเที่ยวแล้วทิ้งไม่เป็นที่เป็นทาง...” (ชาย อายุ 38 ปี)

□ “...สภาพแวดล้อมที่ฟักอาศัย มีขยะและน้ำสกปรกน้ำนองไม่มีการระบายน้ำ มีการจราจรติดขัด เข้า-ออก ลำบาก...” (ชาย อายุ 37 ปี)

□ “...รถติดทำให้เครื่องยนต์รถบางคันมีกลิ่นเหม็นไหม้ของเครื่องยนต์ และขยะเยอะตามสถานที่ต่าง ๆ

- “...บางกิจกรรมที่ใช้รถแห่เพื่อการโฆษณา บางทีเขาจะจอดรถเพื่อแสดงบนถนน ทำให้เกิดรถติด...” (หญิง อายุ 24 ปี)
- “...ช่วงเทศกาลจะเป็นช่วงที่มีการจราจรติดขัดมากโดยเฉพาะวันสงกรานต์ และ ความสกปรกของน้ำในคูเมืองที่นำมาเสาดกัน...” (ชาย อายุ 21 ปี)
- “...เกิดน้ำเน่าเสียบริเวณพื้นถนนรอบคูเมือง ทำให้สกปรก เหม็นไปทั่วบริเวณ คูเมือง การจราจรติดขัด เพราะนักท่องเที่ยวล้นจรรยาผ่านบริเวณรอบคูเมืองจำนวนมาก...” (ชาย อายุ 50 ปี)
- “...มีเสียงดัง ทำให้คนเยอะแยะและเกิดการกระทบกระทั่งกัน ทำให้จราจร ติดขัดมลพิษทางอากาศเสีย...”
- “...การจราจรติดขัด ไม่มีการจัดระเบียบการใช้ถนนในช่วงสงกรานต์หรือมีแต่น้อยมาก...”
- “...ความสกปรกของเศษขยะ เนื่องจากมีร้านขายของข้างทางค่อนข้างเยอะ ทำให้เกิดเศษขยะ จากการขายของพ่อค้าแม่ค้า และลูกค้าที่มาซื้อ เป็นเรื่องจัดการได้ ยาก ต้องช่วยกันดูแลรักษาความสะอาด...” (หญิง อายุ 40 ปี)
- “...อาจจะมีความสกปรกในเชิงของสถานที่ เนื่องจากว่ามีคนหลากหลายเชื้อชาติ มาอยู่รวมกัน การควบคุมความสะอาดนั้นจึงถือว่ายาก และการจราจรที่หนาแน่น เรียกได้ว่าติดขัด ก็ว่าได้จึงทำให้เกิดปัญหา...” (หญิง อายุ 35 ปี)
- “...รถติด การจราจรไม่สะดวก กว่าจะถึงงานใช้เวลาในการเดินทางพอสมควร...” (ชาย อายุ 35 ปี)
- “...รอบบ้านมีงานเลี้ยงทุกบ้าน เปิดเพลงทุกบ้าน ร้องรำทำเพลงบนถนนอาจทำให้การสัญจรไปมาไม่สะดวก เจ็บกันเยอะ ทัศนคติไม่ลบมาก หลับตีกกว่าเคย ออกบ้าน ยากนิดหน่อย...” (หญิง อายุ 58 ปี)
- “...บริเวณการจัดกิจกรรมที่มีการขายเครื่องดื่มที่มีแอลกอฮอล์ให้แก่เด็กที่ยังไม่บรรลุนิติภาวะ เพราะอาจเกิดอุบัติเหตุตามมาภายหลังได้ รวมไปถึงการเกิดเรื่องวิวาท เพราะความเมา...” (ชาย อายุ 50 ปี)

ผลกระทบต่อประเพณี วัฒนธรรม

ควรมีคำพูดเช่นนี้หรือไม่ ?

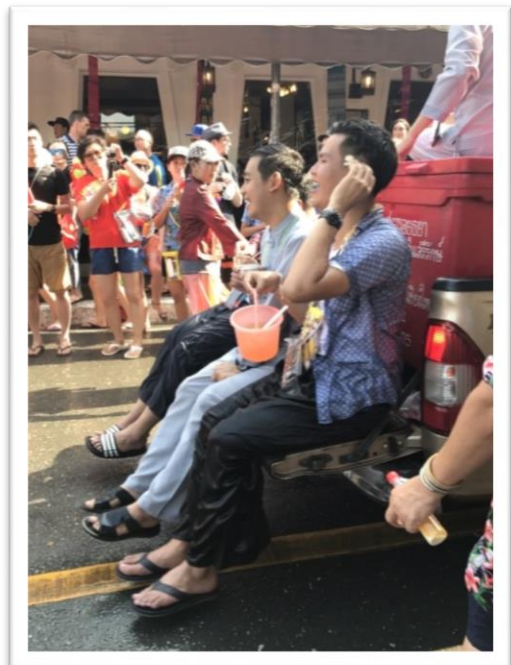
“...มันเป็นประเพณี ถ้าห้ามไม่ให้ดื่มชาวบ้านก็จะไม่มาร่วมงาน...”

ประเพณีสำคัญในวันสงกรานต์ ที่ 13 เมษายน ของทุกปีช่วงเวลาบ่ายเป็นต้นไปจะมีประชาชนนักท่องเที่ยวมากมายรอสรงน้ำพระในขบวนแห่พระพุทธสิหิงค์ ซึ่งปฏิบัติสืบทอดกันมาเป็นประเพณีขบวนแห่พระพุทธสิหิงค์ โดยเส้นทางขบวนจะเริ่มต้นที่บริเวณหน้าสถานีรถไฟเชียงใหม่ ตามถนนเจริญเมืองผ่านสะพานนวรัฐ ถนนท่าแพแล้วเลี้ยวเข้าสู่ ถนนราชดำเนินไปสิ้นสุดที่วัดพระสิงห์วรมหาวิหาร ในขบวนแห่มีพระพุทธรูปที่สำคัญๆของเชียงใหม่เข้าร่วมขบวนมากมายในพิธี เช่น พระพุทธเสด็จมณีหรือพระแก้วขาว พระเจ้าฝางแสนท่า พระศิลา เป็นต้น ศรัทธาญาติโยมของแต่ละวัด รวมถึงสถานศึกษาขนาดใหญ่ได้อัญเชิญพระพุทธรูปประจำสถาบันมาร่วมเดินในขบวนนี้ด้วย คณะกรรมการควบคุมเครื่องดื่มแอลกอฮอล์จังหวัดเชียงใหม่ได้มีการประชาสัมพันธ์ขอความร่วมมือจากวัด องค์กร สถาบันการศึกษาในการงดการดื่มเครื่องดื่มแอลกอฮอล์ในขบวนแห่พระดังกล่าว โดยในปีนี้ก็ยังคงมีการดื่มเครื่องดื่มแอลกอฮอล์ของผู้ที่ร่วมขบวน และเป็นที่น่ายินดีเหมือนจะมีการดื่มที่ลดลง เครื่องดื่มที่นิยมดื่มมากที่สุด คือ น้ำขาว (น้ำเมาชนิดหนึ่งทำด้วยข้าวเหนียวหนึ่งคลุกกับแป้งเหล้าซึ่งเป็นเชื้อ หมักไว้จนมีน้ำขุ่นขาว) รองมา คือ เบียร์และเหล้า พบเห็นการถือกระป๋อง หรือขวดเบียร์แบบโจ่งแจ้งไม่มากนัก ทั้งนี้ทั้งผู้ร่วมขบวนแห่พระผู้มาสรงน้ำพระยังแอบเกรงใจอยู่บ้างโดยสังเกตได้จากการลักลอบนำกระป๋องเบียร์วางหรือแช่ไว้ในกระป๋องพลาสติกสำหรับเล่นน้ำ หรือมีการนำกระดาศทิชชูมาพันรอบกระป๋องเบียร์เพื่อไม่ให้เห็นตรายี่ห้อ การเทเบียร์จากขวดใส่แก้วน้ำพลาสติก สำหรับน้ำขาวใส่อยู่ในขวดเหล้าไทยขนาด 700 มล. ที่เป็นขวดใสไม่มีตรายี่ห้อ ใส่ถุงพลาสติกแล้วใส่ในถังสำหรับเล่นน้ำใช้ตลอดดู

ผลกระทบที่เกี่ยวข้องกับเครื่องดื่มที่มีแอลกอฮอล์ในช่วงเทศกาลสงกรานต์ ปี พ.ศ. 2561 กรณีศึกษา : พื้นที่จังหวัดเชียงใหม่

“...ขอความร่วมมือมีหนังสือถึง ถามว่าขบวนแห่พระเราอยู่แล้วว่าเป็นสิ่งศักดิ์สิทธิ์ แต่บางคนเขาไม่คิดอะไร เขาคิดว่าน้ำขาวเป็นประเพณีพื้นบ้าน เขาไม่ได้หวัหระปกป้องเปียร แต่เขาถือขวดน้ำขาว...”(เจ้าหน้าที่ภาครัฐ)

ภาพ 3 การดื่มในขบวนแห่พระ



ภาพ 3 การตีมีในขบวนแห่พระ (ต่อ)



ประเพณีที่สำคัญของเชียงใหม่อีกประเพณีหนึ่งที่ชาวบ้านในชุมชน ท้องถิ่น บริษัทห้างร้านค้าต่าง ๆ ให้ความสำคัญคือ พิธีสระเกล้าดำหัวป่อเมืองเชียงใหม่ (การชำระล้างสิ่งอัปมงคล ออกจากร่างกาย เพื่อพร้อมรับปีใหม่ด้วยการใช้น้ำขมิ้นส้มป่อยสระผม ตลอดจนนำน้ำขมิ้นส้มป่อยพร้อมสิ่งของและเครื่องสักการะไปมอบแก่ผู้ที่ตนนับถือ เพื่อเป็นการขอขมาที่อาจมีการล่วงเกิน ขอบคุณ แสดงความเคารพ และขอพรปีใหม่ ซึ่งเมื่อผู้ใหญ่ได้รับแล้ว ก็จะเอามือจุ่มน้ำขมิ้นส้มป่อยลูบศีรษะของตน และอาจสลับใส่ผู้ที่ไปดำหัวคล้ายการประพรมน้ำมนต์ อีกด้วย) เนื่องในงานประเพณีสงกรานต์เชียงใหม่ ประจำปี 2561 จัดขึ้น 15 เมษายน เวลา 14.00 น. ที่จวนผู้ว่าราชการจังหวัดเชียงใหม่ อำเภอเมืองเชียงใหม่ จังหวัดเชียงใหม่ ในขบวนประกอบด้วยคณะหัวหน้าส่วนราชการ หน่วยภาครัฐ และหน่วยงานภาคเอกชน บริษัท ห้างร้าน มูลนิธิ สมาคม สโมสร สถาบันการศึกษา และประชาชนชาวเชียงใหม่ ประกอบด้วยนายอำเภอทั้ง 25 แห่ง รวมถึงองค์กร

ผลกระทบที่เกี่ยวข้องกับเครื่องดื่มที่มีแอลกอฮอล์ในช่วงเทศกาลสงกรานต์ ปี พ.ศ. 2561 กรณีศึกษา : พื้นที่จังหวัดเชียงใหม่

ภาครัฐ ภาคเอกชน ร่วมจัดขบวนสระเกล้าดำหัวตามโบราณแบบล้านนา จำนวนกว่า 50 ขบวน โดยขบวนสระเกล้าดำหัวพร้อมกันที่ บริเวณด้านหลังประตูท่าแพ (บริเวณถนนราชดำเนิน ด้านข้างโรงแรมมนตรี) ท้ายขบวนถึงสนามโรงเรียนยุพราชวิทยาลัย ซึ่งขบวนจะแห่เคลื่อนจากที่ตั้งจากด้านหลังประตูท่าแพ ไปตามถนนท่าแพ ไปจนถึงจวนผู้ว่าราชการจังหวัดเชียงใหม่ (วสันต์พรรช 2561) เช่นเดียวกับขบวนแห่พระคณะกรรมการควบคุมเครื่องดื่มแอลกอฮอล์จังหวัดเชียงใหม่ได้มีการประชาสัมพันธ์ขอความร่วมมือจากหน่วยงานต่าง ๆ ในการงดการดื่มเครื่องดื่มแอลกอฮอล์ในขบวนแห่ดังกล่าว แต่ก็ยังพบเห็นการดื่มเบียร์ ดื่มเหล้าในขณะที่ร่วมเดินขบวนแบบเปิดเผย ในเกือบทุกองค์กร

ภาพ 4 การดื่มเครื่องดื่มแอลกอฮอล์ในขบวนดำหัวผู้ว่าราชการจังหวัดเชียงใหม่



ภาพ 4 การดื่มเครื่องดื่มแอลกอฮอล์ในขบวนดำหัวผู้ว่าราชการจังหวัดเชียงใหม่ (ต่อ)



การดื่มเครื่องดื่มแอลกอฮอล์ของผู้คนในขบวนแห่ซึ่งเป็นงานประเพณีวัฒนธรรม มีความเห็นที่ว่า *“เครื่องดื่มแอลกอฮอล์ช่วยเพิ่มความสุขสนุกสนานรื่นเริง การแสดงความมีน้ำใจ”* แท้จริงแล้วเครื่องดื่มแอลกอฮอล์ การมีเมมา การเดินเซ การพูดจาไม่รู้เรื่อง ส่งผลต่อภาพลักษณ์เป็นการทำลายประเพณีวัฒนธรรมอันดีของชาวเชียงใหม่ ทั้งยังทำลายสุขภาพของผู้ดื่ม เพิ่มความเสี่ยงต่อการเกิดอุบัติเหตุ

ผลกระทบที่เกี่ยวข้องกับเครื่องดื่มที่มีแอลกอฮอล์ในช่วงเทศกาลสงกรานต์ ปี พ.ศ. 2561 กรณีศึกษา : พื้นที่จังหวัดเชียงใหม่

บทที่ 4

สรุปผลการศึกษา

การศึกษาผลกระทบที่เกี่ยวข้องกับเครื่องดื่มที่มีแอลกอฮอล์ในช่วงเทศกาลสงกรานต์ ปี พ.ศ. 2561 กรณีศึกษา : พื้นที่จังหวัดเชียงใหม่ ครั้งนี้มีวัตถุประสงค์เพื่อ 1) เพื่อศึกษาผลกระทบที่เกี่ยวข้องกับเครื่องดื่มที่มีแอลกอฮอล์ การจัดงานฉลอง หรือกิจกรรมในช่วงเทศกาลสงกรานต์ของจังหวัดเชียงใหม่ 2) เพื่อศึกษาเปรียบเทียบผลกระทบที่เกี่ยวข้องกับเครื่องดื่มที่มีแอลกอฮอล์ การจัดงานฉลอง หรือกิจกรรมในช่วงเทศกาลสงกรานต์ระหว่างพื้นที่โซนนิ่ง และพื้นที่ปกติของจังหวัดเชียงใหม่ โดยการสังเกตเชิงวิเคราะห์ (Observational Analytic Studies) เก็บข้อมูลปฐมภูมิจากกลุ่มประชากร 3 กลุ่ม คือ 1) กลุ่มเจ้าหน้าที่ผู้ปฏิบัติงาน เจ้าหน้าที่สาธารณสุข เจ้าหน้าที่ตำรวจ เจ้าหน้าที่ฝ่ายปกครองท้องถิ่นทั้งภาครัฐ หน่วยงานนอกภาครัฐ อาสาสมัคร และบุคคลที่เกี่ยวข้องกับการจัดงานเทศกาลสงกรานต์ การดูแลรักษาความปลอดภัยของจังหวัดเชียงใหม่ 2) ประชาชนที่ได้รับผลกระทบ เช่น ผู้ที่มีบ้านเรือนในเขตพื้นที่ หรือ ใกล้เคียง รวมถึงนักท่องเที่ยว ทั้งไทยและต่างชาติ 3) กลุ่มธุรกิจห้างร้าน องค์กรที่เกี่ยวข้องกับการจัดงาน เช่น สมาคมท่องเที่ยว โรงแรม หอการค้า เจ้าของร้านค้าและลูกจ้างในบริเวณงาน ฯลฯ และรวบรวมข้อมูลทุติยภูมิจาก สถิติรายงานของสำนักงานสาธารณสุขจังหวัดเชียงใหม่ โรงพยาบาลต่าง ๆ สถานีตำรวจ เทศบาลนครเชียงใหม่ ป้องกันภัยเชียงใหม่ เป็นต้น เพื่อที่จะได้สะท้อนผลของกิจกรรมการรณรงค์สงกรานต์ปลอดภัยของเชียงใหม่การสำรวจนี้แบ่งออกเป็น 2 พื้นที่ คือ

1. เขตโซนนิ่งปลอดภัย พื้นที่บริเวณถนนรอบคูเมืองทั้งด้านในและด้านนอก
2. เขตนอกเขตโซนนิ่ง พื้นที่บริเวณถนนนิมมานเหมินท์ ย่านสี่แยกรินคำ ถนนห้วยแก้วจนถึง แจ่งหัวริน ถนนราชวิถี ถนนราชดำเนิน ถนนลอยเคราะห์ ถนนท่าแพ และย่านหนองผึ่งถนนเชียงใหม่ ลำพูน (สายเก่า)

รูปแบบการสำรวจเป็นการสำรวจแบบมีส่วนร่วมโดยจัดทีมสำรวจเดินทั่วเมืองเชียงใหม่ เพื่อสังเกต เก็บรวบรวมข้อมูลการจำหน่ายเครื่องดื่มแอลกอฮอล์ การจัดกิจกรรมต่างๆ และการได้รับผลกระทบ เช่น การเกิดเหตุลวนลาม การคุกคามทางเพศ การเมาอาละวาด การทะเลาะวิวาท การทำร้ายร่างกาย ความรุนแรง และอุบัติเหตุ ตลอดทั้งวันทั้งในเขตและนอกโซนนิ่ง

จุดจำหน่ายเครื่องดื่มแอลกอฮอล์ในช่วงเทศกาลสงกรานต์ในเขตโซนนิ่งปลอดภัยรอบคูเมืองเพิ่มขึ้นจากปกติร้อยละ 50 ส่วนใหญ่เป็นจุดจำหน่ายแบบไม่มีที่นั่งดื่ม นอกเขตโซนนิ่งช่วงเทศกาลเพิ่มขึ้น ร้อยละ 15 จุดจำหน่ายที่เพิ่มขึ้นทั้งสองพื้นที่ส่วนใหญ่เป็นจุดจำหน่ายที่ไม่มีที่นั่งดื่ม คือ จำหน่ายในถังแช่ ถังน้ำแข็ง หรือถังโฟม

สงกรานต์เชียงใหม่มีประเพณีการสงฆ์น้ำพระเป็นประจำทุกปี และขบวนแห่รดน้ำดำหัวผู้ว่าราชการจังหวัดเชียงใหม่ โดยวัด ชุมชน สถานศึกษา และผู้ประกอบการต่าง ๆ ในแต่ละปีมีการขอความร่วมมือการงดดื่มเครื่องดื่มแอลกอฮอล์ในขบวน สำหรับปีนี้ในขบวนสงฆ์น้ำพระ ยังคงพบการดื่มเครื่องดื่มแอลกอฮอล์ของทีมที่ร่วมเดินขบวน แต่รูปแบบของการดื่มจะแตกต่างจากปีที่ผ่านมา ๆ มา คือ นิยมการดื่มน้ำชาวมมากขึ้น โดยนำมาบรรจุใส่ถุงพลาสติก แล้วใส่ในถังน้ำพลาสติกใบเล็ก หรือนำใส่กระบอกไม้ไผ่ พบเห็นการถือกระป๋อง หรือขวดเบียร์เดินดื่มในขบวนค่อนข้างน้อย ถ้ามีการดื่มก็จะมีกรนำใบตอง หรือกระดาษทิชชูมาห่อหุ้มกระป๋องเพื่อไม่ให้เห็นตรา ยี่ห้อ ในขณะที่ขบวนดำหัวผู้ว่ามีการดื่มจากกระป๋อง และขวดเบียร์โดยตรงแบบไม่มีการห่อหุ้มมากกว่าขบวนแห่พระ บริเวณรอบคูเมืองก็ยังคงมีการดื่มเครื่องดื่มแอลกอฮอล์ทั้งบนรถกระบะเดินดื่ม และนั่งดื่มบริเวณสนามหญ้าสาธารณะรอบคูเมือง

ข้อมูลที่สะท้อนผลกระทบที่เกี่ยวข้องกับเครื่องดื่มแอลกอฮอล์ที่ดีข้อมูลหนึ่ง คือ การบาดเจ็บและอุบัติเหตุซึ่งส่วนใหญ่เป็นการเมาแล้วขับ รถจักรยานยนต์ล้ม เฉี่ยวชน โดยสถิติข้อมูลจากสำนักงานสาธารณสุขจังหวัดเชียงใหม่ รายงานการบาดเจ็บและเสียชีวิตในช่วงเทศกาล (11-17 เมษายน 2561) 18 ราย ชาย 14 ราย หญิง 4 ราย จำนวนผู้บาดเจ็บจากอุบัติเหตุทางถนน อายุต่ำกว่า 20 ปี มีจำนวน 288 ราย เป็นผู้บาดเจ็บที่ดื่มเครื่องดื่มแอลกอฮอล์ 56 ราย หรือประมาณร้อยละ 20 ผู้บาดเจ็บและเสียชีวิตจากรถจักรยานยนต์และดื่มเครื่องดื่มแอลกอฮอล์ประมาณร้อยละ 36 ส่วนใหญ่อยู่อายุ 20-29 ปี รองมาคือ อายุ 10-19 ปี

ความคิดเห็นของภาคธุรกิจ ร้านค้า ผู้ประกอบการ รวมถึงผู้ค้าแผงลอยที่อยู่รอบคูเมือง เชียงใหม่ทั้งพื้นที่ในเขตโซนนิ่งปลอดเหล้าบริเวณรอบคูเมือง และพื้นที่นอกเขตโซนนิ่งต่างบอกเป็นเสียงเดียวกันว่า เป็นการเพิ่มรายได้จากการขายอุปกรณ์การเล่นน้ำ(ถังน้ำพลาสติก ปืนฉีดน้ำ น้ำแข็งก้อน) อาหารและเครื่องดื่มทั้งที่มีแอลกอฮอล์และไม่มีแอลกอฮอล์เพิ่มขึ้นจากปกติ สำหรับผลทางด้านลบนั้นแม้ว่าจะมีการบังคับใช้หลายปีอย่างต่อเนื่องแล้วก็ตาม ธุรกิจ ร้านค้า ผู้ประกอบการมีความรู้สึกว่าเป็นการเสียโอกาสทางรายได้จากการจำหน่ายเครื่องดื่มแอลกอฮอล์ เนื่องจากในช่วงเวลาที่ห้ามจำหน่าย 14.00-17.00 น. เป็นช่วงที่มีผู้มาเล่นน้ำสงกรานต์เป็นจำนวนมาก นักท่องเที่ยวที่มาใช้บริการในช่วงเวลาดังกล่าวส่วนหนึ่งไม่ทราบกฎหมายการห้ามจำหน่ายเกิดความไม่เข้าใจ และไม่พอใจที่ไม่สามารถสั่งเครื่องดื่มที่มีแอลกอฮอล์มาดื่มได้ ก่อให้เกิดความไม่ประทับใจในการมาเที่ยวเชียงใหม่ครั้งแรก และการเปิดร้านมีโอกาที่ข้าวของเสียหายจากการเล่นน้ำสงกรานต์ ประกอบกับปัญหาการจราจรที่ติดขัด การเดินทางลำบากต้องใช้เวลาานาน ไม่มีที่จอดรถส่งผลต่อการใช้บริการ สำหรับพื้นที่ในเขตโซนนิ่งปลอดเหล้า ไม่มีกิจกรรมดนตรี คอนเสิร์ต ขนาดใหญ่ส่งผลให้ประชาชน นักท่องเที่ยวมาเล่นน้ำในบริเวณรอบคูเมืองน้อยลง ส่วนใหญ่ไปเล่นบริเวณนอกเขตโซนนิ่งปลอดเหล้าที่มีกิจกรรมดนตรี คอนเสิร์ต นอกจากนี้ยังมีผลกระทบอื่น ๆ ตามมา เช่น ทำให้ภายในบริเวณร้านค้าเปียก สกปรกและเหอะจากการทิ้งขยะของนักท่องเที่ยว อุปกรณ์การกินถูกขโมยจากนักท่องเที่ยวจีน ข้าวของเสียหายจากการที่ผู้มาใช้บริการมาเดินเซชนข้าวของเสียหาย ของแตกชำรุด ธุรกิจร้านอาหาร ร้านกาแฟที่มีเครื่องดื่มแอลกอฮอล์จำหน่ายในช่วงบ่าย ๆ ผู้มาใช้บริการเริ่มมีอาการมึนเมา ส่งเสียงดัง อาละวาด ก่อความรำคาญแก่ลูกค้าที่ใช้บริการคนอื่นภายในร้าน

ความคิดเห็นของประชาชน นักท่องเที่ยวที่มีต่อเทศกาลสงกรานต์ทั้งพื้นที่ในเขตโซนนิ่งปลอดเหล้าบริเวณรอบคูเมือง และนอกเขตโซนนิ่ง ที่มีความคิดเห็นในเชิงบวกโดยเฉพาะ คือ ทางด้านสังคม การได้ร่วมสนุกเล่นน้ำสงกรานต์กับคนในครอบครัว เป็นการอนุรักษ์วัฒนธรรมลูกหลานได้กลับบ้านมารดน้ำดำหัวญาติผู้ใหญ่ เป็นการอนุรักษ์ประเพณีวัฒนธรรมของทางเชียงใหม่ สำหรับผลกระทบเชิงลบทั้งสองพื้นที่ ดังนี้

- **การคุกคามทางเพศ การลวนลาม** โดยมีรูปแบบการคุกคาม คือ ผู้ชายมีการลูบคลำผู้หญิงเวลาเสาดน้ำหรือปะแป้งบริเวณแก้มและลำตัว (ปะแป้งโดย

ไม่มีแปงอยู่ในมือ) ถูกเนื้อต้องตัวผู้หญิง ส่วนใหญ่เป็นคนต่างชาติพันธุ์ (ชาวไทยใหญ่) ลวนลามโดยการประแป้งผู้หญิง กลุ่มที่มีการลวนลามคุกคามทางเพศล้วนมีอาการมีนเมาจากการดื่มเครื่องดื่มที่มีแอลกอฮอล์ กลุ่มผู้หญิงที่เสียหายแสดงท่าที่ไม่พอใจ และด้วยความอับอายจึงไม่กล้าที่จะแจ้งความ หรือร้องเรียนไปยังเจ้าหน้าที่ ทำได้แต่เพียงการรีบเดินหนี หรือรีบออกจากบริเวณนั้นให้เร็วที่สุด หญิงสาวมีการแต่งกายล่อแหลม เปื้อนเปลือย ใส่ชุดว่ายน้ำเล่นโปมในสระว่ายน้ำบนทางเท้า นุ่งน้อยห่มน้อยแนะนำสินค้าบนรถยนต์ ประชาชน นักท่องเที่ยวที่พบเห็นเหตุการณ์มีวิธีการจัดการหรือช่วยลดปัญหาการคุกคามทางเพศด้วยการพูดคุย สอบถาม เจรจา บอกกล่าว ว่ากล่าวตักเตือน กับกลุ่มผู้มีพฤติกรรมดังกล่าว

- **การเมาอาละวาด และทะเลาะวิวาท** บริเวณรอบคูเมืองซึ่งเป็นเขตโซนนิ่งปลอดภัย มีคนเล่นน้ำสงกรานต์เป็นจำนวนมากหลากหลายเชื้อชาติ และนิยมดื่มเครื่องดื่มที่มีแอลกอฮอล์ทั้งบนรถ ทางเท้าและสนามหญ้าสาธารณะ โดยในทุกวันช่วงบ่าย ๆ มีการเมาอาละวาด ส่งเสียงดัง ทะเลาะวิวาทสาเหตุมาจากการที่โดนสาดน้ำแรง การพูดไม่เข้าหู ท่าทางยียวน วิ่งไล่ตีกัน โดยเฉพาะชาวไทยใหญ่ที่ทะเลาะวิวาททำร้ายร่างกายกันจนเกิดการบาดเจ็บ หัวแตก ไล่ฟันจนเลือดอาบหน้า หรือวัยรุ่นไทย 2 กลุ่มตีกันใช้สนับมือและเก้าอี้ไม้พาดเข้าที่หัว คนที่เข้าไปห้าม ถูกลูกหลงได้รับบาดเจ็บ
- **ผลกระทบอื่น ๆ** ที่สำคัญและเห็นได้ชัดเจนคือ ปัญหาการจราจรติดขัด จอดรถกีดขวางทางจราจร ควันจากท่อไอเสียของรถยนต์ กลิ่นเหม็นไหม้ของเครื่องยนต์ ก่อเกิดมลพิษทางอากาศ มลภาวะทางเสียง เช่น เสียงดังจากการเปิดเครื่องขยายเสียงขนาดใหญ่ ปัญหาสิ่งสกปรกจากสิ่งปฏิกูล ปริมาณขยะที่มากและไม่มีระบบการจัดเก็บที่ดีส่งกลิ่นเหม็นและเลอะ น้ำที่เล่นสงกรานต์บริเวณพื้นถนนรอบคูเมืองระบายไม่ทันทำให้น้ำเน่าเสียส่งกลิ่นเหม็น ส่วนหนึ่งเป็นผลมาจากปริมาณขยะที่มากขึ้น โดยปกติเชียงใหม่มีปริมาณขยะ 300 ตันต่อเดือน แต่ในช่วงเทศกาลสงกรานต์ มีมากถึง 100 ตันต่อวัน โดยเฉพาะขยะที่เป็นเศษขวดเหล้า เบียร์ที่แตกสร้างความลำบากแก่เจ้าหน้าที่ในการจัดเก็บเป็นอย่างยิ่ง เศษกระป๋องเบียร์เป็นขยะที่สะท้อนให้เห็นปริมาณการดื่มที่มากขึ้นในทางอ้อม โดยสะท้อนจากเจ้าหน้าที่เก็บขยะที่มีรายได้เพิ่มขึ้นจากการจำหน่ายกระป๋องเบียร์เป็นเท่าตัว

ข้อเสนอแนะ

การสำรวจครั้งนี้สะท้อนให้เห็นถึงการดำเนินงานรณรงค์งานสงกรานต์ปลอดเครื่องดื่มแอลกอฮอล์ ซึ่งที่ยังไม่สามารถควบคุมหรือขอความร่วมมือได้อย่างเต็มที่โดยเฉพาะขบวนแห่ที่เป็นวัฒนธรรมประเพณีอันดีงามของเมืองเชียงใหม่ ทั้งขบวนแห่พระ ขบวนรดน้ำดำหัวผู้ว่าราชการจังหวัด สะท้อนให้เห็นว่า แค่การขอความร่วมมือไม่เพียงพอ ทั้งนี้ควรสร้างจิตสำนึกให้แก่คนเชียงใหม่และนักท่องเที่ยวได้ทราบถึงประเพณี วัฒนธรรมที่ไม่จำเป็นต้องดื่มเครื่องดื่มแอลกอฮอล์ ควรมีการรณรงค์ ดำเนินการอย่างต่อเนื่อง และเข้มข้นในการบังคับใช้กฎหมายมากกว่านี้ ทั้งนี้ควรมีการเพิ่มกฎหมายการห้ามดื่มบนทาง (ทั้งเดิน นั่ง) เพิ่มเติมจากบนยานพาหนะ ประกอบกับการดำเนินงานแบบบูรณาการหลายภาคส่วนความคล่องตัวในการออกประกาศ คำสั่ง การขาดความชัดเจนของสายการบังคับบัญชา อุปสรรคสำคัญในการที่จะทำให้งานรวดเร็ว และประสบความสำเร็จได้อย่างยั่งยืน

ข้อจำกัดด้านบุคลากรซึ่งเมื่อเทียบกับปริมาณขยะแล้วถือว่าน้อยมากที่จะจัดการขยะในช่วงเวลาที่มีจำกัด เป็นต้น เพื่อให้ง่ายและสะดวกในการเก็บขนขยะหลังเสร็จสิ้นกิจกรรมของทุกวัน อีกทั้งช่วยลดปัญหาการตกค้างสะสมของขยะในช่วงเทศกาลสงกรานต์ ลดการอุดตันของท่อระบายน้ำเนื่องจากเศษขยะที่ไปอุดตัน หน่วยงานที่รับผิดชอบควรจัดตั้งถังขยะให้มีปริมาณเพียงพอและเหมาะสม พร้อมทั้งมีการรณรงค์ให้ประชาชน นักท่องเที่ยวทั้งขยะในบริเวณที่จัดเตรียมไว้และคัดแยกขยะก่อนทิ้ง การประชาสัมพันธ์ มีการจัดกิจกรรมเทศกาลสงกรานต์ในรูปแบบปลอดขยะควบคู่ไปกับรูปแบบเดิมคือปลอดแอลกอฮอล์ส่งเสริมให้เป็นเชิงอัตลักษณ์การจัดกิจกรรมจิตอาสาโดยเชิญชวนให้ชุมชน นักท่องเที่ยว หน่วยงานที่รับผิดชอบร่วมกันฟื้นฟูสภาพแวดล้อมบริเวณรอบคูเมืองและสถานที่ใกล้เคียงภายหลังกิจกรรมเทศกาลสงกรานต์สิ้นสุดลง ก็เป็นอีกแนวทางหนึ่งในการแก้ปัญหาด้านสิ่งแวดล้อมที่เกิดขึ้น

ผลกระทบที่เกี่ยวข้องกับเครื่องดื่มที่มีแอลกอฮอล์ในช่วงเทศกาลสงกรานต์ ปี พ.ศ. 2561 กรณีศึกษา : พื้นที่จังหวัดเชียงใหม่

บรรณานุกรม

Anselm L. Strauss, Juliet M. Corbin. Basic of qualitative research : Grounded Theory Procedures and Techniques.1998.

Nation TV(2560). ครองแชมป์! "เชียงใหม่" เกิดอุบัติเหตุฯ-บาดเจ็บช่วงสงกรานต์มากที่สุด พบส่วนใหญ่อายุ 15-19 ปี. สืบค้นเมื่อ 17 มีนาคม 2561, <http://www.nationtv.tv/main/content/378542945/>

Snook news (2560). ผู้ว่าฯเชียงใหม่ สั่งห้ามขายเครื่องดื่มแอลกอฮอล์รอบคูเมือง.สืบค้นเมื่อ 17 มีนาคม 2561, <https://news.sanook.com/2198162/>

ข่าวช่อง 8 (2559). ผู้ว่าฯเชียงใหม่สั่งจับทันทีทางแก๊งเอ็กซ์เรย์ไล่เล่นสงกรานต์-เข้าข่ายอนาจาร. สืบค้นเมื่อ 17 มีนาคม 2561, <https://www.thaich8.com>

เชียงใหม่นิวส์ (2561). จัดล๊อคขายของรอบคูเมืองเชียงใหม่ เกิดข้อครหาทุกช่วงสงกรานต์เพราะ?. สืบค้นเมื่อ 7 พฤษภาคม 2561, <http://www.chiangmainews.co.th/page/archives/689137>

เชียงใหม่นิวส์ (2561). *อปท.เชียงใหม่ เร่งจัดการขยะเน่า สงกรานต์ทิ้งเกลื่อนเมือง*. สืบค้นเมื่อ 7 พฤษภาคม 2561, www.chiangmainews.co.th/page/archives/696244)

เชียงใหม่นิวส์ (2560). มาตรการควบคุม เครื่องดื่มแอลกอฮอล์ ช่วงสงกรานต์. สืบค้นเมื่อ 17 มีนาคม 2561, <http://www.chiangmainews.co.th/page/archives/589269>

เชียงใหม่นิวส์ (2559). ชาวกำหนดพื้นที่ห้ามขายเหล้าเชียงใหม่. สืบค้นเมื่อ 17 มีนาคม 2561, <http://www.chiangmainews.co.th/page/archives/472445>

เชียงใหม่นิวส์ (2558). สงกรานต์ปลอดภัย สุขใจไม่ดื่มไม่เมา. สืบค้นเมื่อ 17 มีนาคม 2561, <http://www.chiangmainews.co.th/page/archives/474008>

ศูนย์ประสานงานเครือข่ายองค์กรงดเหล้า ภาคเหนือตอนบน (2560). เชียงใหม่จัดแถลงข่าว “สุขกาย เย็นใจ สงกรานต์ปลอดภัยไร้แอลกอฮอล์” ประจำปี 2560. สืบค้นเมื่อ 17 มีนาคม 2561, <http://www.lannastopdrink.com/6016.html>

สำนักข่าว กรมประชาสัมพันธ์ (2561). จังหวัดเชียงใหม่ จัดพิธีสละเก๋าคำห้วยป่าเมืองเชียงใหม่ เนื่องในงานประเพณีสงกรานต์เชียงใหม่ ประจำปี 2561. สืบค้นเมื่อ 7 พฤษภาคม 2561, http://thainews.prd.go.th/website_th/news/print_news/WNART6104150010015)

สำนักงานเครือข่ายองค์กรงดเหล้า(2560). ข่าวรณรงค์และพื้นที่ปลอดเหล้าสงกรานต์เชียงใหม่ สืบค้นเมื่อ 17 มีนาคม 2561, <http://www.stopdrink.com/contents/view/11544>

สำนักสาธารณสุขฉุกเฉิน (2561). การบาดเจ็บและอุบัติเหตุเป็นข้อมูลที่สะท้อนผลกระทบในช่วงเทศกาลสงกรานต์เชียงใหม่. สำนักงานสาธารณสุขจังหวัดเชียงใหม่

อภาววรรณ โสภณธรรมรักษ์ สงกรานต์วิถีไทย ปลอดเหล้า ปลอดภัย ใช้น้ำน้อย. สืบค้นเมื่อ 17 มีนาคม 2561, <http://www.thaihealth.or.th>

