



World Health
Organization



การศึกษาภาระงานของสถานบริการแก่ผู้ได้รับผลกระทบ ของการบริโภคเครื่องดื่มแอลกอฮอล์จากบุคคลอื่น โครงการความร่วมมือระหว่างองค์การอนามัยโลกและประเทศไทยระยะที่สอง

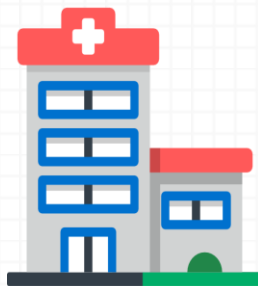
ผศ.ดร.พญ.รัศมี สังข์ทอง
รศ.ดร.กาญจน์สุนภัส บาลทิพย์
รศ.ถนอมศรี อินทนนท์
นางอุไรวรรณ พัฒนสัตยวงศ์
นางสาวนุรตัสนีม อุมูดี



วัตถุประสงค์

- ศึกษาและอธิบายรูปแบบของผลกระทบจากการบริโภคเครื่องดื่มแอลกอฮอล์ต่อบุคคลอื่น (ที่ไม่ใช่ผู้ดื่ม)
- ศึกษากระบวนการให้บริการ ความช่วยเหลือการเยียวยาผู้ที่ได้รับผลกระทบ
- ศึกษาปรากฏการณ์การให้บริการและการเข้ารับบริการ สำหรับผู้ที่ได้รับผลกระทบจากการดื่มเครื่องดื่มแอลกอฮอล์ : กรณีผู้ถูกข่มขู่ ทะเลาะวิวาท ทำร้ายร่างกาย ในจังหวัดสงขลา

สถานที่ ทำการศึกษ



สถานบริการทางการแพทย์



สถานีตำรวจ



สถานสงเคราะห์ผู้ได้รับผลกระทบ

ผลการศึกษา

ผู้ให้บริการ จำนวน 9 ราย เพศชาย 4 คน เพศหญิง 5 คน ได้แก่ เจ้าหน้าที่พยาบาลประจำห้องฉุกเฉินในโรงพยาบาลต่างๆ เจ้าหน้าที่หน่วย OSCC เจ้าหน้าที่ตำรวจฝ่ายสืบสวนสอบสวนประจำสถานีตำรวจพื้นที่เป้าหมายในจังหวัดสงขลา

ผู้รับบริการ เชิงปริมาณ จำนวน 181 ราย จากกรณีโดนทำร้ายร่างกาย

เชิงคุณภาพ จำนวน 25 ราย เพศชาย 3 คน เพศหญิง 22 คน ได้แก่ ผู้ถูกทำร้ายร่างกายโดยผู้ตีมีเครื่องมือแอลกอฮอล์โดยตรง ผู้ที่ได้รับผลกระทบทางอ้อมจากผู้ตีมีเครื่องมือแอลกอฮอล์ เช่น พ่อ แม่ ภรรยา บุตร เพื่อนร่วมงาน

การศึกษาเชิงปริมาณ

วิธีการเก็บข้อมูล: เก็บข้อมูลเชิงปริมาณผู้ได้รับผลกระทบโดยการตอบแบบสัมภาษณ์ หรือสัมภาษณ์ทางโทรศัพท์ ในกรณีที่เกิดเหตุแล้วภายใน 12 เดือนที่ผ่านมา

วิเคราะห์ข้อมูล: วิเคราะห์ข้อมูลเบื้องต้นเป็น Preliminary Analysis

ลักษณะทางประชากรศาสตร์ของผู้ถูกกระทำ

	โรงพยาบาล (n=96)	สถานีตำรวจ (n=85)
เพศ: ชาย:หญิง	1:1.3	1:1
ย่านที่อยู่อาศัย ชนบท:เมือง	1.3:1	0.5:1
ระดับการศึกษาสูงสุด	ร้อยละ	ร้อยละ
ไม่เรียนหนังสือ/ประถมศึกษา	19.0	23.6
มัธยมศึกษา/ปวช./เทียบเท่า	45.3	44.7
สูงกว่ามัธยมศึกษา	35.8	31.8
สถานภาพสมรส		
สามี ภรรยา หรือแฟน	45.8	48.3
หย่าร้าง/หม้าย	10.4	18.8
โสด	43.8	32.9
รายได้เฉลี่ยต่อเดือน (บาท)		
<5,000-10,000	58.8	46.4
10,001->50,000	41.2	53.6

สถานการณ์ขณะเกิดเหตุ

	โรงพยาบาล (n=96)	สถานีตำรวจ (n=85)
สาเหตุหลักที่ได้รับบาดเจ็บ	ร้อยละ	ร้อยละ
ล่องละเมิดทางเพศ	1.0	2.4
บาดเจ็บทางร่างกาย (เช่น จากแรงกระแทก เตะ ต่อย ถูกยิง ถูกแทง)	96.9	86.8
อื่นๆ	2.1	10.8
สถานที่เกิดเหตุ		
บ้านตนเอง	25.5	44.6
บ้านผู้อื่น	24.5	15.7
สถานที่สาธารณะ (ถนน ผับ ร้านอาหาร ร้าน ขายของชำ หรือที่ขายสุราอื่นๆ)	32.0	28.8
ที่ทำงาน	9.6	6.0
อื่นๆ	8.5	4.8

สถานการณ์ขณะเกิดเหตุ

	โรงพยาบาล (n=96)	สถานีตำรวจ (n=85)
ช่วงเวลาเกิดเหตุ	ร้อยละ	ร้อยละ
00.00-11.59	26.9	35.8
12.00-23.59	73.1	64.2
ขนาดความรุนแรงและผลกระทบ		
เล็กน้อยถึงปานกลาง	31.9	30.5
ปานกลางถึงมากที่สุด	68.1	69.5
มีเด็กอายุต่ำกว่า 18 ปี อยู่ในเหตุการณ์	26.4	35.4

ลักษณะของผู้กระทำ

	โรงพยาบาล (n=96)	สถานีตำรวจ (n=85)
ช่วงอายุของผู้กระทำ (ปี)	ร้อยละ	ร้อยละ
< 20	6.9	13.2
21-40	72.4	57.9
41-60	18.4	23.7
> 60	2.3	5.3
ความสัมพันธ์กับผู้ถูกกระทำ		
คู่สมรส/ผู้มีความสัมพันธ์ลึกซึ้ง (ปัจจุบันและอดีต)	29.2	20.1
คนในครอบครัว	10.3	13.1
เพื่อน หรือคนคุ้นเคย	39.6	30.6
คนแปลกหน้าไม่รู้จักกัน	15.6	22.4
ผู้กระทำเมาสุราระหว่างเกิดเหตุ		
เมาสุรา/สงสัยว่าเมา	35.6	40.0
การใช้สารเสพติดอื่นๆ		
ใช้/สงสัยว่าใช้	48.4	51.1

การรับบริการจากหน่วยงานที่เกี่ยวข้อง

	โรงพยาบาล (n=96) (ร้อยละ)	สถานีตำรวจ (n=85) (ร้อยละ)
ตำรวจ	43.3	81.7
รถพยาบาล	6.7	16.7
หน่วยบริการสังคมอื่นๆ	11.7	21.7
ผู้นำศาสนาหรือองค์กรต่างๆ	5.0	1.7
เพื่อนหรือเพื่อนบ้าน	21.7	13.3
อื่นๆ	30.21	8.3
	(n=29)	(n=8)
คนอื่นๆที่อยู่ในเหตุการณ์	79.3	100
คนอื่นๆที่ไม่ได้อยู่ในเหตุการณ์	20.69	0

หน่วยงานหรือบุคคลที่ติดต่อก่อน

หน่วยงานหรือบุคคลอื่นที่ติดต่อก่อนหน่วยงานแรก	โรงพยาบาล	สถานีตำรวจ
เพื่อนหรือเพื่อนบ้าน	8	5
คนอื่นๆในครอบครัว	8	15
คนอื่นๆที่ไม่ใช่คนในครอบครัว	2	1

การศึกษาเชิงคุณภาพ

วิธีการศึกษา สัมภาษณ์เชิงปริมาณและนัดสัมภาษณ์เชิงลึก

กรณีผู้กระทำผิดเครื่องตีแอลกอฮอล์

วิเคราะห์ข้อมูลแบบ Thematic Analysis

ข้อค้นพบ

1. บทบาทหน้าที่ของผู้ให้บริการ/ความช่วยเหลือ

มุมมองของผู้ให้บริการ... หลักการ คือ การดูแลเพื่อให้ผู้รับบริการปลอดภัย พึ่งพอใจ สามารถพึ่งตนเองได้

- ให้การดูแลกรณีฉุกเฉิน/เร่งด่วน ใน/นอกสถานที่ รถEMS
- การเข้าถึงผู้รับบริการและให้บริการแบบองค์รวมทั้งในระดับบุคคล ครอบครัว ชุมชน
- หน่วย OSCC มีระบบบริการแบบ one stop service ครอบคลุมครบวงจร
- การรับแจ้งความ เจาจาใกล้เกลี้ย ก่อนลงบันทึกประจำวัน สืบสวน/สอบสวนทำสำนวนส่งฟ้อง
- การประสานงาน ส่งต่อ ติดตามผลต่อเนื่อง

2. การรับรู้ถึงการบริการและความช่วยเหลือที่ได้รับ

มุมมองของผู้รับบริการ... ความต้องการ

- การดูแลที่สะดวก รวดเร็ว เข้าถึงบริการได้ง่ายและได้ มาตรฐาน
- การได้รับความช่วยเหลืออย่างครบถ้วน ครอบคลุม
- การได้รับข้อมูลเกี่ยวกับกระบวนการช่วยเหลือที่ชัดเจน
- การได้รับบริการที่สอดคล้องกับความต้องการ
- ความรู้สึกปลอดภัยในชีวิตและทรัพย์สินจากการได้รับความช่วยเหลือ
คุ้มครอง รู้สึกอบอุ่น ไร้กังวล เป็นที่พึงพิงได้
- การช่วยเหลือ บำบัดรักษาผู้ด้อยสุรา
- การดำเนินคดี/ลงโทษผู้กระทำผิด ตามตัวบทกฎหมาย

มุมมองของผู้รับบริการ... ความไม่สอดคล้องที่เกิดขึ้น

- การได้รับการใกล้เคียงให้ยอความ
- การได้รับการดูแลที่ไม่เท่าเทียม
- การได้รับข้อมูลที่คลาดเคลื่อน/ไม่ได้รับข้อมูล
- มุมมองการรับรู้ความรุนแรงของปัญหาแตกต่างกัน
- การถูกจำกัดสิทธิ์ในการรับบริการ แม้กรณีเร่งด่วน

ข้อเสนอแนะจากผู้รับบริการ

- การลดการผลิต ควบคุมการจำหน่ายเครื่องดื่มแอลกอฮอล์
- การจัดการเชิงระบบเพื่อพัฒนาต้นทุนชีวิตของประชาชน
- การจัดอัตรากำลังให้เพียงพอต่อการให้บริการ มีการกำหนดบทบาทให้ชัดเจน
- การให้บริการที่สะดวก รวดเร็ว และต่อเนื่องเป็นระบบ



ขอขอบคุณ

- ศูนย์วิจัยปัญหาสุรา
- สำนักงานกองทุนสนับสนุนการสร้างเสริมสุขภาพ
- หน่วยระบาดวิทยา คณะแพทยศาสตร์
มหาวิทยาลัยสงขลานครินทร์ อ.หาดใหญ่ จ.สงขลา
- สถานบริการและผู้เข้าร่วมโครงการ