

พฤติกรรมการดื่มสุราและพฤติกรรมเสี่ยงในวัยรุ่นไทย (โครงการสำรวจพฤติกรรมฯ 2550-2560)

วิทย์ วิชัยดิษฐ์

หน่วยระบาดวิทยา คณะแพทยศาสตร์ มหาวิทยาลัยสงขลานครินทร์

นักวิจัย ศูนย์วิจัยปัญหาสุรา (ศวส.)

โครงการสำรวจพฤติกรรมมช 2550-2560

- วัตถุประสงค์: ศึกษาสภาพปัญหาพฤติกรรมการดื่มสุรา สูบบุหรี่ ใช้สารเสพติด และพฤติกรรมเสี่ยงต่อสุขภาพ (เช่น ความรุนแรง พฤติกรรมเสี่ยงทางเพศ การพนัน เกมออนไลน์)

| ครั้งที่ (พ.ศ.) | จำนวนตัวอย่าง (คน ชั้นปี) | พื้นที่ศึกษา |
|-----------------|----------------------------------|---------------------------|
| 1 (พ.ศ. 2550) | 50,033 คน (ม.1, ม.3, ม.5, ปวช.2) | 40 จังหวัด |
| 2 (พ.ศ. 2552) | 44,381 คน (ม.1, ม.3, ม.5, ปวช.2) | 40 จังหวัด |
| 3 (พ.ศ. 2558) | 38,535 คน (ม.1, ม.3, ม.5, ปวช.2) | 38 จังหวัด + กทม. (2 เขต) |
| 4 (พ.ศ. 2561) | 21,847 คน (ม.1, ม.3, ม.5, ปวช.2) | 21 จังหวัด + กทม. (1 เขต) |

การใช้สารเสพติดและพฤติกรรมเสี่ยงต่อสุขภาพในนักเรียนระดับมัธยมศึกษาในประเทศไทย พ.ศ. 2561

ดื่มสุรารายอย่างน้อยหนึ่งหน่วยดื่ม
ใน 30 วันที่ผ่านมา



14%

ชาย **15%** หญิง **13%**

สูบบุหรี่อย่างน้อยหนึ่งครั้ง
ใน 30 วันที่ผ่านมา



5%

ชาย **8%** หญิง **2%**

ใช้สารเสพติดอย่างน้อยหนึ่งชนิด
ใน 12 เดือนที่ผ่านมา



3%

ชาย **5%** หญิง **1%**

เล่นพนันเพื่อเสี่ยงโชคหรือเอา
ทรัพย์สินกัน ใน 12 เดือนที่ผ่านมา



6%

ชาย **7%** หญิง **4%**

ติดเกม

(มีอาการตามแบบประเมินการติดเกม)



11%

ชาย **14%** หญิง **7%**

ใช้สุรา/สารเสพติด/ไม่ใช่อุปยาฯ
เมื่อมีเพศสัมพันธ์ครั้งสุดท้าย
(เฉพาะคนที่เคยมีเพศสัมพันธ์)



50%

ชาย **51%** หญิง **49%**

ขับขี่ยานพาหนะหลังดื่มสุรา
ใน 12 เดือนที่ผ่านมา



14%

ชาย **17%** หญิง **11%**

ชกต่อย ตบตี ทะเลาะจนได้/
ไม่ได้รับบาดเจ็บใน 12 เดือนที่
ผ่านมา



11%

ชาย **15%** หญิง **7%**

รู้สึกซึมเศร้าจนรบกวนชีวิตนาน
สองสัปดาห์ใน 12 เดือนที่ผ่านมา



12%

ชาย **11%** หญิง **14%**

คิด/วางแผน/พยายามฆ่าตัวตาย
ใน 12 เดือนที่ผ่านมา



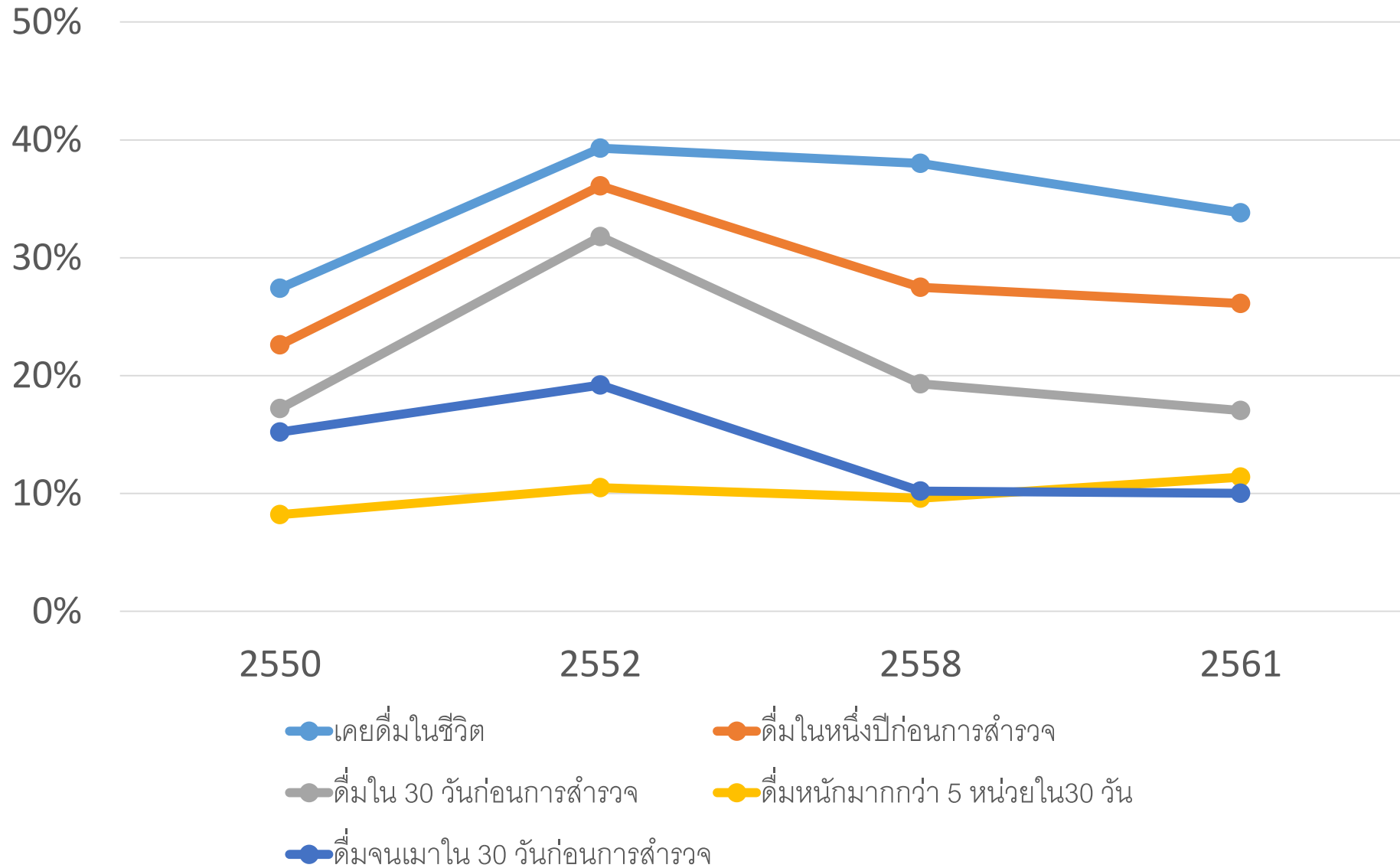
5%

ชาย **4%** หญิง **6%**

เยาวชน 2 ใน 10 คนดื่มสุรา สูบบุหรี่
และมีพฤติกรรมเสี่ยงในหนึ่งปี



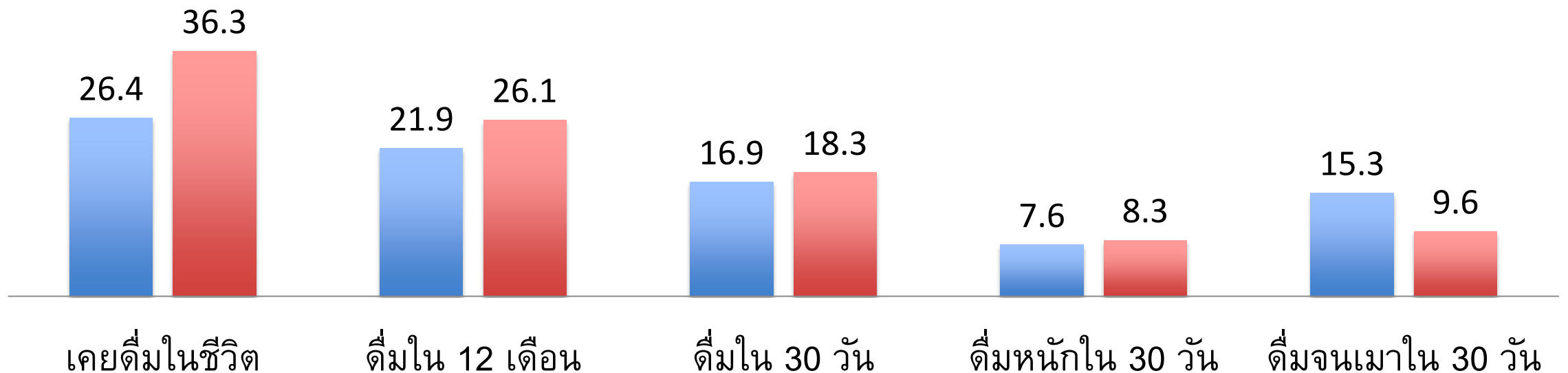
การดื่มสุรา นักเรียนชาย 2550-2561



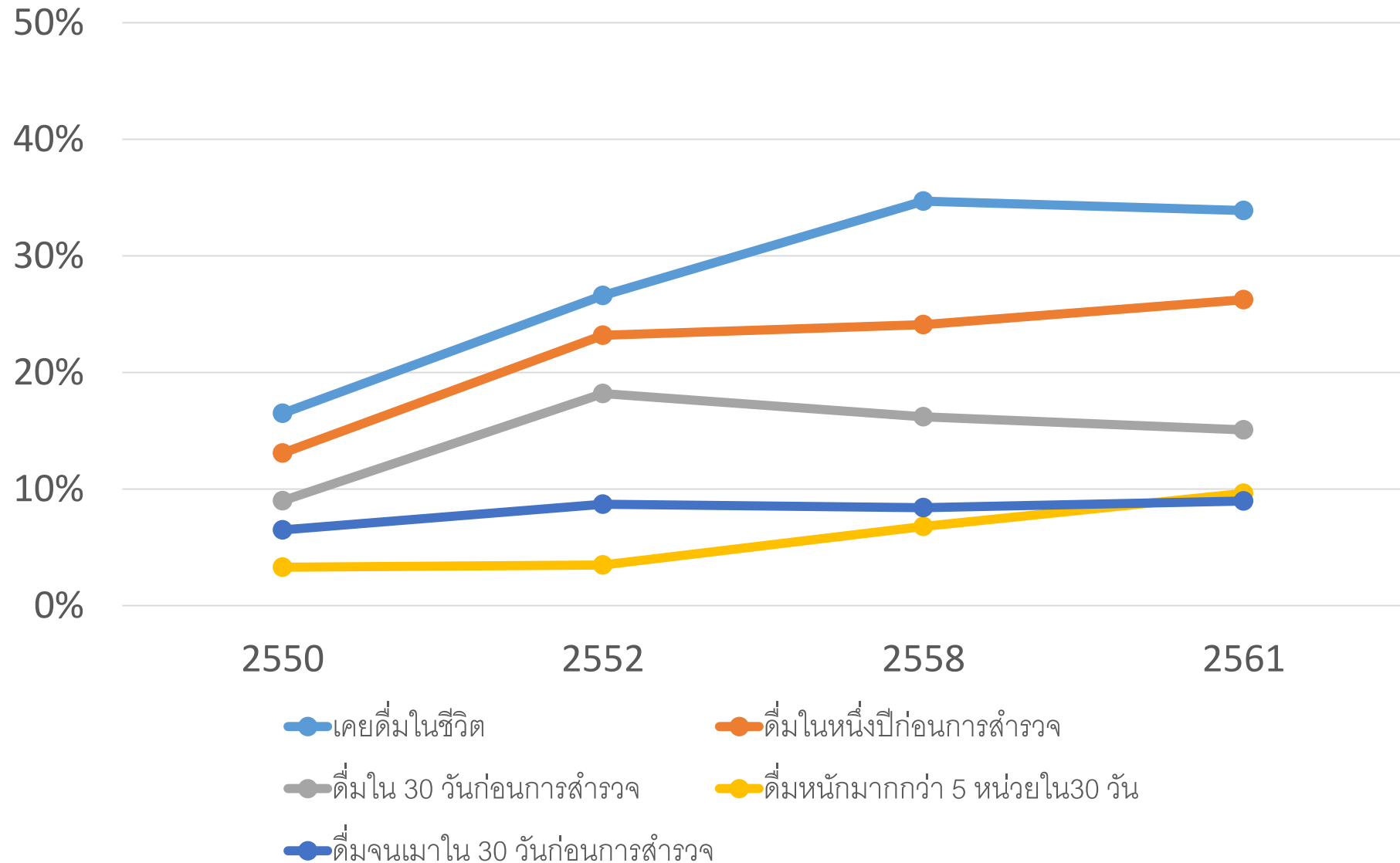
การเปลี่ยนแปลงของความชุกของการดื่มสุรา สิบปี
ก่อนและหลังพระราชบัญญัติควบคุมเครื่องดื่มแอลกอฮอล์ พ.ศ. 2551

วัยรุ่นชาย

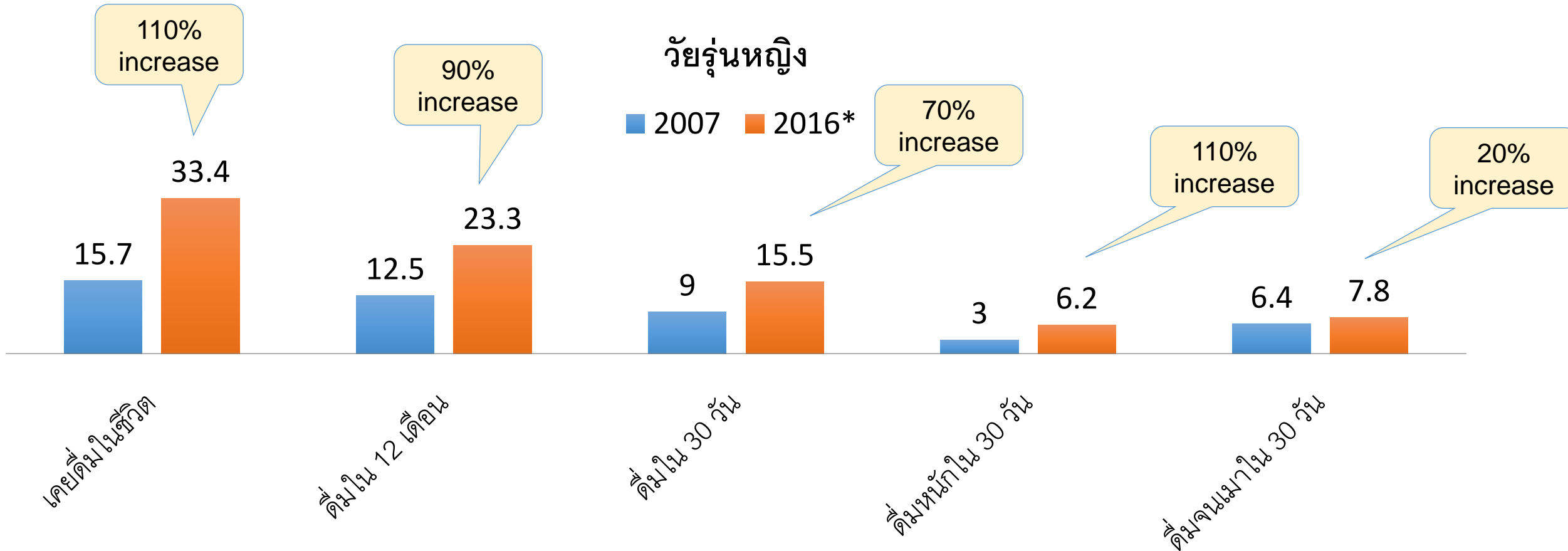
■ 2007 ■ 2016*



การดื่มสุรา นักเรียนหญิง 2550-2561



การเปลี่ยนแปลงของความชุกของการดื่มสุรา สิบปี
ก่อนและหลังพระราชบัญญัติควบคุมเครื่องดื่มแอลกอฮอล์ พ.ศ. 2551



การดื่มสุรากับอาการซึมเศร้า (ข้อมูลปี 2558)

- ซึมเศร้า: รู้สึกเศร้าหรือเบื่อ ไม่อยากทำกิจกรรมต่างๆ 2 สัปดาห์ติดกัน
- การดื่มสุรามีความสัมพันธ์กับอาการซึมเศร้า แต่ยังไม่มีการประเมินในวัยรุ่นไทย
- ยังไม่มีการประเมินว่าความสัมพันธ์นี้ต่างกันอย่างไรระหว่างวัยรุ่นตอนต้น-ตอนปลาย และ หญิง-ชาย
- **วัตถุประสงค์:**
 1. ศึกษาความสัมพันธ์ระหว่างการดื่มสุรากับอาการซึมเศร้าในวัยรุ่น
 2. ศึกษาความสัมพันธ์ฯ แยกตามระดับชั้นปี (ใช้แทนอายุ) และเพศ

ความสัมพันธ์ ดื่ม-ซึมเศร้า (หญิง ม.1 + ม.3)

| นร. หญิง ม.1 และ ม.3 | ความชุกของการดื่ม | | Adjusted OR (95% CI) |
|----------------------|-------------------|----------|--------------------------------------|
| | ไม่ซึมเศร้า | ซึมเศร้า | |
| ดื่มใน 12 เดือน | 16% | 35% | 2.38 (2.03, 2.79) |
| ดื่มใน 30 วัน | 11% | 25% | 2.35 (2.05, 2.69) |
| ดื่มหนักใน 2 สัปดาห์ | 4% | 9% | 1.97 (1.55, 2.51)₉ |

ความสัมพันธ์ ดิม-ซึมเศร้า (ชาย ม.1 + ม.3)

| นร. ชาย ม.1 และ ม.3 | ความชุกของการดิม | | Adjusted OR (95% CI) |
|---------------------|------------------|----------|-------------------------|
| | ไม่ซึมเศร้า | ซึมเศร้า | |
| ดิมใน 12 เดือน | 18% | 33% | 1.74 (1.43, 2.11) |
| ดิมใน 30 วัน | 13% | 23% | 1.59 (1.29, 1.97) |
| ดิมหนักใน 2 สัปดาห์ | 5% | 10% | 1.61 (1.17, 2.22) |

ความสัมพันธ์ ดื่ม-ซึมเศร้า (หญิง ม.5 / ปวช.2)

| นร. หญิง ม.5 / ปวช.2 | ความชุกของการดื่ม | | Adjusted OR (95% CI) |
|----------------------|-------------------|----------|--------------------------------|
| | ไม่ซึมเศร้า | ซึมเศร้า | |
| ดื่มใน 12 เดือน | 29% | 45% | 1.65 (1.34, 2.03) |
| ดื่มใน 30 วัน | 19% | 32% | 1.54 (1.33, 1.79) |
| ดื่มหนักใน 2 สัปดาห์ | 8% | 14% | 1.42 (1.15, 1.75) ₁ |

ความสัมพันธ์ ดื่ม-ซึมเศร้า (ชาย ม.5 / ปวช.2)

| นร. ชาย ม.5 / ปวช.2 | ความชุกของการดื่ม | | Adjusted OR (95% CI) |
|----------------------|-------------------|----------|-------------------------|
| | ไม่ซึมเศร้า | ซึมเศร้า | |
| ดื่มใน 12 เดือน | 37% | 47% | 1.19 (0.99, 1.42) |
| ดื่มใน 30 วัน | 26% | 33% | 1.10 (0.89, 1.37) |
| ดื่มหนักใน 2 สัปดาห์ | 11% | 13% | 1.04 (0.80, 1.34) |

อื่นๆ - ยาเสพติด (ข้อมูลปี 2558)

(แยกตามเพศวิถี คู่กับเพศกำเนิด)

| | ชายตรงเพศ (n=14,040) | หญิงตรงเพศ (n=17,103) | หญิงข้าม เพศ (n=421) | ชายข้ามเพศ (n=334) | ชาย-ไม่ระบุ (n=2,920) | หญิง-ไม่ระบุ (n=3,368) |
|---------|-------------------------|--------------------------|-------------------------|-----------------------|--------------------------|---------------------------|
| กัญชา | 8% | 3% | 6% | 9% | 14% | 3% |
| กระท่อม | 6% | 2% | 5% | 7% | 11% | 4% |
| ยาบ้า | 3% | 1% | <1% | 3% | 7% | <1% |
| ยาไอซ์ | 2% | 1% | 2% | 2% | 5% | 1% |

อื่นๆ - ความรุนแรง (ข้อมูลปี 2558)

(แยกตามเพศวิถี คู่กับเพศกำเนิด)

| | ชายตรงเพศ (n=14,040) | หญิงตรงเพศ (n=17,103) | หญิงข้ามเพศ (n=421) | ชายข้ามเพศ (n=334) | ชาย-ไม่ระบุ (n=2,920) | หญิง-ไม่ระบุ (n=3,368) |
|--------------------|-------------------------|--------------------------|------------------------|-----------------------|--------------------------|---------------------------|
| โดนข่มขู่ | 8% | 2% | 7% | 6% | 9% | 3% |
| ทำร้ายร่างกายสาหัส | 8% | 3% | 8% | 7% | 10% | 3% |
| โดนแฟนทำร้าย | 16% | 8% | 15% | 19% | 17% | 6% |
| ความรุนแรงทางเพศ | 13% | 8% | 34% | 14% | 15% | 9% |

ประเด็นที่ควรพิจารณาเพิ่มเติม

- เรียนไม่จบ-ออกกลางคัน (37% ไม่จบ ม.6) [1]
- เหตุการณ์ไม่พึงประสงค์ในวัยเด็ก (adverse childhood experiences)
- การรังแกผ่านอินเทอร์เน็ต (cyber-bullying)
- การติดสื่อโซเชียลมีเดีย
- กลุ่มเด็ก LGBTQ

1. https://pmnk.kkzone1.go.th/data/news3/24-02-2019-17-34-35_1344028011.pdf

ขอบคุณครับ // ถาม-ตอบ

วิธีวิจัย เหล้า-เสฉ้า?

- คำถามวัดการซึมเสฉ้า
- นิยามการดื่ม
- การวิเคราะห์ข้อมูล
- **วัตถุประสงค์:**
 - 1. ศึกษาความสัมพันธ์ระหว่างการดื่มสุรากับอาการซึมเสฉ้าในวัยรุ่น
 - 2. ศึกษาความสัมพันธ์ แยกตามระดับชั้นปี (ใช้แทนอายุ) และเพศ

ประวัติซึมเศร้าและการดื่ม แยกตามชั้น-เพศ

| | ม.1 และ ม.3 | | ม.5 / ปวช.2 | |
|----------------------|--------------------|-------------------|-------------------|------------------|
| | หญิง (n=11,683) | ชาย (n=10,121) | หญิง (n=9,122) | ชาย (n=7,260) |
| ซึมเศร้าใน 12 เดือน | 12% | 10% | 15% | 13% |
| ดื่มใน 12 เดือน | 18% | 19% | 31% | 39% |
| ดื่มใน 30 วัน | 12% | 14% | 21% | 27% |
| ดื่มหนักใน 2 สัปดาห์ | 5% | 6% | 9% | 11% |