

รายงานฉบับสมบูรณ์

โครงการสำรวจการเตรียมพร้อมก่อนนรณรงค์ดเหล้าเข้าพรรษา
: กรณีศึกษาประชาชนอายุ 15 ปีขึ้นไปใน 12 จังหวัดทั่วทุกภูมิภาคของประเทศ

(สัญญาเลขที่ 61-AC-0015)

โดย

SAB

Research Centre for Social and Business Development Co.,Ltd.

ศูนย์วิจัยเพื่อการพัฒนาสังคมและธุรกิจ

สนับสนุนโดย

ศูนย์วิจัยปัญหาสุรา

สำนักงานกองทุนสนับสนุนการสร้างเสริมสุขภาพ (สสส.)

สิงหาคม 2561



บทสรุปผู้บริหาร

โครงการสำรวจการสำรวจการเตรียมความพร้อมก่อนรณรงค์จดเหล่าเข้าพรรษา: กรณีศึกษาประชาชนอายุ 15 ปีขึ้นไปใน 12 จังหวัดทั่วทุกภูมิภาคของประเทศครั้งนี้ มุ่งศึกษาถึงสภาพแวดล้อมเกี่ยวกับการตีเครื่องตีแอลกอฮอล์ ทักษะคติและประสบการณ์การมีส่วนร่วมในการรณรงค์ “จดเหล่าเข้าพรรษา” รวมถึงปัญหาอุปสรรคต่างๆ ที่มีผลทำให้ไม่สามารถลด ละ เลิกการตีในขณะดังกล่าวได้ กลุ่มเป้าหมายคือประชาชนอายุ 15 ปีขึ้นไป ประยุกต์ใช้การวิจัยเชิงสำรวจ ด้วยการสุ่มตัวอย่างจาก 12 จังหวัดทั่วทุกภูมิภาคของประเทศ รวมจำนวน 3,910 ตัวอย่าง ดำเนินโครงการช่วงระหว่างวันที่ 16 กรกฎาคม ถึงวันที่ 27 สิงหาคม 2561 ผลการสำรวจสรุปสาระสำคัญดังนี้

ทัศนคติและสภาพแวดล้อมเกี่ยวกับการตีเครื่องตีแอลกอฮอล์

การสำรวจครั้งนี้ แม้จะพบว่าตัวอย่างเห็นด้วยว่าการตีเครื่องตีแอลกอฮอล์เป็นการเพิ่มความเสี่ยงต่อการเกิดโรคมะเร็ง โรคตับแข็ง รวมถึงโรคหัวใจ และยังเห็นด้วยว่าการตีเครื่องตีแอลกอฮอล์เป็นสาเหตุที่นำไปสู่ปัญหาอื่น รวมถึงเป็นปัญหาของสังคม อย่างไรก็ตาม ยังมีตัวอย่างมากกว่า 1 ใน 3 ที่เห็นว่าการตีเครื่องตีแอลกอฮอล์เป็นเรื่องธรรมดา เป็นสิ่งจำเป็นสำหรับการสังสรรค์ และเป็นเรื่องส่วนบุคคลไม่มีผลกระทบต่อสังคม

ด้านสภาพแวดล้อม พบว่ากว่าร้อยละ 96 มีคนรู้จักตีเครื่องตีแอลกอฮอล์ ซึ่งส่วนใหญ่เป็นคนรู้จักในชุมชน/ละแวกที่พักอาศัย และมีที่เป็นบุคคลใกล้ชิดด้วย ได้แก่ ญาติ เพื่อนสนิท และคนในครอบครัว ที่น่าพิจารณาคือ กว่าร้อยละ 80 ระบุว่าละแวกบ้าน (รัศมีไม่เกิน 2 กม.) มีร้านขายของชำที่เปิดให้นั่งตีหน้าร้าน อีกทั้งกว่าครึ่งระบุว่าในชุมชนมีการรวมกลุ่มกันเพื่อนัดตีเป็นประจำ ในขณะที่มีเพียงร้อยละ 17 ที่ระบุว่าองค์กร หน่วยงานภาครัฐในชุมชน มีการทำงานเกี่ยวข้องกับปัญหาเครื่องตีแอลกอฮอล์ และมีไม่ถึงร้อยละ 3 เท่านั้นที่ระบุว่าชุมชนมีเครือข่ายภาคประชาสังคมทำงานเกี่ยวกับปัญหาแอลกอฮอล์

การรับรู้และความคิดเห็นต่อกฎหมายหรือมาตรการต่างๆ เกี่ยวกับเครื่องตีแอลกอฮอล์

ตัวอย่างกว่าร้อยละ 60 รับรู้ รับทราบ เกี่ยวกับกฎหมาย หรือมาตรการเกี่ยวกับเครื่องตีแอลกอฮอล์ เป็นส่วนใหญ่ ซึ่งกว่าร้อยละ 75 เห็นด้วยกับกฎหมายและมาตรการเหล่านั้น

ทัศนคติและประสบการณ์การมีส่วนร่วมในการรณรงค์ “จดเหล่าเข้าพรรษา”

ตัวอย่าง “เห็นด้วย” กับการรณรงค์จดเหล่าเข้าพรรษา แต่เมื่อให้ประเมินผลสัมฤทธิ์ของโครงการกลับพบว่าอยู่ในระดับ “ปานกลาง” ทั้งนี้ ตัวอย่างกว่าครึ่งระบุว่าชุมชนมีการรณรงค์โครงการจดเหล่าเข้าพรรษาในปีที่ผ่านมา โดยมีโรงเรียนพระสงฆ์ และองค์กรท้องถิ่น (อบจ. เทศบาล อบต.) เป็นผู้นำการ

รณรงค์ ลักษณะกิจกรรมที่จัดในชุมชน ได้แก่ การเดินรณรงค์ การชูป้ายกิจกรรมเทเหล้า และการลงนาม/ปฏิญาณตนงดเหล้า แต่มีไม่ถึง 1 ใน 3 ที่เข้าร่วม ในกลุ่มที่เข้าร่วมส่วนใหญ่เข้าร่วมโดยการกล่าวคำปฏิญาณตนที่น่าสนใจคือ พบว่าการใช้สื่อรณรงค์ในชุมชน การจัดกิจกรรมงดเหล้าในชุมชน และการจัดให้มีการลงนาม/ปฏิญาณตนงดเหล้าเข้าพรรษา ต่างมีผลทำให้คนในชุมชนร่วมกันงดเหล้าเข้าพรรษาได้ในระดับ “มาก”

ตัวอย่างต้องการให้มีการจัดกิจกรรมงดเหล้าเข้าพรรษาในชุมชนในระดับ “มาก” อย่างไรก็ตาม พบว่ามีบางส่วนต้องการ “น้อย” รวมถึง “ไม่ต้องการ” ให้จัดเลย โดยให้เหตุผลว่า การจัดกิจกรรมไม่สามารถทำให้คนดื่มน้อยลงได้ และการงดดื่มเหล้าเป็นเรื่องส่วนบุคคล

พฤติกรรมการดื่มเครื่องดื่มแอลกอฮอล์ และประสบการณ์ “งดเหล้าเข้าพรรษา”

ร้อยละ 37.6 ดื่มเครื่องดื่มแอลกอฮอล์ในช่วง 12 เดือนที่ผ่านมา โดยกลุ่มดังกล่าวมีผู้ที่ดื่มประจำ (ดื่มทุกสัปดาห์) สูงถึงร้อยละ 43.8 มีผู้ที่เคยดื่มหนักสูงถึงร้อยละ 73.4 และร้อยละ 43.6 เคยมีพฤติกรรมดื่มแล้วขับ ซึ่งกลุ่มนี้มีเพียงร้อยละ 12.6 ที่เคยถูกเรียกตรวจปริมาณแอลกอฮอล์ กลุ่มที่ดื่มแอลกอฮอล์กว่าครึ่งหนึ่งใช้เวลาในการดื่มเครื่องดื่มแอลกอฮอล์แต่ละครั้งมากกว่า 2 ชั่วโมง โดยมีค่าใช้จ่ายในการดื่มต่อครั้งประมาณ 408 บาท ทั้งนี้พบว่า ผู้ที่ดื่มแอลกอฮอล์ในช่วง 12 เดือนที่ผ่านมา มีเพียงร้อยละ 30 ที่มีผู้บอกกล่าว ตักเตือนให้ลดปริมาณการดื่ม หรือเลิกดื่มเครื่องดื่มแอลกอฮอล์ ซึ่งผู้ที่บอกกล่าวส่วนใหญ่เป็นคนใกล้ชิด เช่น แฟน/คนรัก พ่อ แม่ และลูก โดยบุคคลที่ตักเตือนได้ผลมากที่สุด คือ แฟน/คนรัก รองลงมาคือ พ่อ แม่ และลูก

ผู้ที่ดื่มแอลกอฮอล์ในช่วง 12 เดือนที่ผ่านมา ร้อยละ 53.3 มีความตั้งใจที่จะงดเหล้าในช่วงเข้าพรรษาปี 2561 แบ่งเป็น ตั้งใจจะงดตลอด 3 เดือนร้อยละ 36.0 และตั้งใจจะลดปริมาณหรือความถี่ในการดื่มลงร้อยละ 17.3 ทั้งนี้ ส่วนใหญ่ประมาณร้อยละ 80 มีความพยายามจะลด ละ เลิกการดื่มในช่วงเข้าพรรษาปีที่ผ่านมา โดยร้อยละ 36.0 สามารถงดได้ตลอด 3 เดือน ร้อยละ 24.6 ลดการดื่มลง ร้อยละ 19.9 งดเป็นบางช่วง ส่วนกลุ่มที่ไม่งดและไม่ลดการดื่มมีอยู่ร้อยละ 19.5 เมื่อพิจารณาเฉพาะตัวอย่างเยาวชนอายุ 15-25 ปี พบว่าแนวโน้มความตั้งใจจะงดเหล้าในช่วงเข้าพรรษา รวมถึงประสบการณ์การเข้าร่วมงดเหล้าเข้าพรรษามีสัดส่วนลดลง

อุปสรรคสำคัญที่ทำให้ไม่สามารถงดเหล้าได้ครบพรรษาในปี 2560 เหตุผลหลักมาจากตัวเอง จากการเป็นคนชอบเที่ยวสังสรรค์ ดื่มเป็นประจำ/ดื่มจนติด (อดไม่ได้) และไม่คอยให้ความสำคัญกับการเข้าพรรษา อีกประการมาจากเพื่อน เช่น เพื่อนชวนดื่มขดไม่ได้ เห็นเพื่อนดื่มแล้วอยากดื่มด้วย ส่วนกลุ่มที่สามารถงดการดื่มเหล้าได้ตลอดช่วงเข้าพรรษาพบว่า ประมาณ 1 ใน 3 มีแรงบันดาลใจจากคนในครอบครัว (พ่อ-แม่ แฟน ลูก) การรณรงค์ผ่านสื่อ รวมถึงตัวของตนเอง

ความคิดเห็นต่อแนวทางการสนับสนุนการงดเหล้าเข้าพรรษา

ตัวอย่างเห็นด้วยกับแนวทางการสนับสนุนการงดเหล้าในช่วงเข้าพรรษา โดยที่เห็นด้วยมากที่สุด 2 แนวทางคือ ช่วงเข้าพรรษา งานบุญประเพณีระดับตำบล อำเภอ หรือจังหวัด ควรจัดเป็นงานปลอดเหล้าทุกงาน และการจัดงานปลอดเหล้าช่วงเข้าพรรษาจะช่วยทำให้คนงดเหล้าครบพรรษาได้มากขึ้น

ข้อสังเกตและข้อเสนอแนะของผู้วิจัย

1. กิจกรรมงดเหล้าเข้าพรรษามีความสำคัญ กลายเป็นวิถีปฏิบัติทางสังคม ประชาชนส่วนใหญ่ต้องการให้มีจัดกิจกรรมนี้ขึ้นในชุมชน โดยเห็นว่ามีผลทำให้คนในชุมชนร่วมกันงดเหล้าในช่วงเข้าพรรษาได้มาก ซึ่งจากการวิเคราะห์โดยจำแนกตามพื้นที่ที่มีการรณรงค์ในรูปแบบต่างๆ ก็พบผลยืนยันถึงความสำคัญนั้น จึงควรผลักดันให้เป็นนโยบายเพื่อให้มีการดำเนินการในทุกพื้นที่และมีความจริงจังต่อเนื่อง ผ่านกลไกสำคัญอย่างองค์กรปกครองส่วนท้องถิ่น ร่วมกับเครือข่ายที่เกี่ยวข้องทั้งภาครัฐ และภาคประชาสังคม และควรเน้นเชิญชวนกลุ่มเยาวชนให้เข้ามาร่วมมากขึ้น

2. สาเหตุสำคัญที่ทำให้คนที่ตั้งใจจะงดเหล้าเข้าพรรษา แล้วไม่สามารถลด ละ เลิกได้จริง มาจากเหตุผลส่วนบุคคล เช่น ความเคยชิน ขอบติ่ม ประกอบกับการชักชวนของกลุ่มเพื่อน ดังนั้นการผลักดันให้เกิดการลด ละ เลิกจึงจำเป็นต้องทำงานร่วมกันหลายฝ่าย โดยอาศัยเครื่องมือหลายประเภท ทั้งการรณรงค์เพื่อปรับเปลี่ยนทัศนคติ การควบคุมการเข้าถึงเครื่องดื่มแอลกอฮอล์อย่างเคร่งครัดตามกฎหมาย การทำงานของประชาคมงดเหล้าในชุมชน (ซึ่งควรส่งเสริมให้มีการจัดตั้งประชาคมงดเหล้าในทุกพื้นที่) การมีส่วนร่วมของคนในชุมชน และที่สำคัญคือคนใกล้ชิดที่พบว่ามื่ออิทธิพลค่อนข้างมากต่อความสำเร็จในการห้ามปรามให้ลด ละ เลิกดื่มเครื่องดื่มแอลกอฮอล์

3. แนวทางการรณรงค์ที่น่าสนใจและมีแนวโน้มเป็นที่ยอมรับในสังคม ได้แก่ การรณรงค์ให้จัดงานบุญ งานประเพณีต่างๆ ในช่วงเข้าพรรษาเป็นงานปลอดเหล้า และการรณรงค์ให้เจ้าภาพที่มีการจัดงานเลี้ยงในช่วงเข้าพรรษาจัดงานแบบปลอดเหล้า เป็นต้น ทั้งนี้ มิติที่ควรนำเสนอในการรณรงค์ นอกจากเรื่องผลกระทบต่อสุขภาพ เศรษฐกิจ ที่เคยดำเนินการมา อาจเน้นเรื่องความรับผิดชอบต่อสังคมเพิ่มเข้ามาด้วย และควรรณรงค์กิจกรรมทางเลือกในการพบปะสังสรรค์ที่เป็นประโยชน์ทดแทนการดื่มเครื่องดื่มแอลกอฮอล์

คำนำ

โครงการสำรวจการสำรวจการเตรียมความพร้อมก่อนรณรงค์ดहे้าเข้าพรรษา: กรณีศึกษา ประชาชนอายุ 15 ปีขึ้นไปใน 12 จังหวัดทั่วทุกภูมิภาคของประเทศครั้งนี้ เป็นโครงการวิจัยภายใต้ความร่วมมือระหว่างศูนย์วิจัยปัญหาสุรา (ศวส.) และศูนย์วิจัยเพื่อการพัฒนาสังคมและธุรกิจ (SAB) โดยได้รับการสนับสนุนจากสำนักงานกองทุนสนับสนุนการสร้างเสริมสุขภาพ (สสส.) โดยมีวัตถุประสงค์เพื่อหาข้อมูลเกี่ยวกับการมีส่วนร่วมกับกิจกรรมงดเหล้าเข้าพรรษา ปัญหา อุปสรรคที่ทำให้ไม่สามารถลด ละ เลิกการดื่มเครื่องดื่มแอลกอฮอล์ในช่วงเข้าพรรษา เพื่อเป็นข้อมูลประกอบการพิจารณาดทอนข้อจำกัด ของผู้ที่มีความตั้งใจในการลด ละ เลิก แต่ทำไม่สำเร็จต่อไป

รายงานฉบับนี้ เป็นการนำเสนอตารางแสดงผลการสำรวจ การพรรณนาผล พร้อมกับอภิปรายผล โดยจำแนกออกเป็นส่วนต่างๆ ตามวัตถุประสงค์ของการวิจัย คณะผู้วิจัยหวังเป็นอย่างยิ่งว่าข้อมูลที่ได้จะสะท้อนข้อเท็จจริงได้มากที่สุด เพื่อบรรลุประโยชน์ตามที่คาดหวัง ศูนย์วิจัยเพื่อการพัฒนาสังคมและธุรกิจ (SAB) ขอขอบคุณศูนย์วิจัยปัญหาสุรา (ศวส.) สำหรับความร่วมมือทางวิชาการ ขอขอบคุณสำนักงานกองทุนสนับสนุนการสร้างเสริมสุขภาพ (สสส.) สำหรับการสนับสนุนทุนการวิจัย และขอบคุณผู้ตอบแบบสอบถามทุกท่านที่ได้เสียสละเวลาอันมีค่าร่วมให้ข้อมูลและแสดงความคิดเห็น คณะผู้วิจัยขอขอบคุณอย่างสูงมา ณ ที่นี้

คณะผู้วิจัย

ศูนย์วิจัยเพื่อการพัฒนาสังคมและธุรกิจ (SAB)

สิงหาคม 2561

สารบัญ

	หน้า
บทสรุปผู้บริหาร	i
คำนำ	iv
สารบัญ	v
สารบัญตาราง	vi
บทที่ 1	บทนำ
	ที่มาของโครงการ
	วัตถุประสงค์ในการวิจัย
	ขอบเขตเนื้อหา
บทที่ 2	ระเบียบวิธีวิจัย
	ระเบียบวิธีวิจัย
	ประชากรเป้าหมาย
	ขนาดตัวอย่าง
	การสุ่มตัวอย่าง
	การเก็บรวบรวมข้อมูล
	การวิเคราะห์ข้อมูล
	การควบคุมคุณภาพ
	ระยะเวลาดำเนินโครงการ
บทที่ 3	ผลการสำรวจ
	ตอนที่ 1 ข้อมูลทั่วไปของผู้ตอบแบบสอบถาม
	ตอนที่ 2 ทักษะคิดและสภาพแวดล้อมเกี่ยวกับการดื่มเครื่องดื่มแอลกอฮอล์
	ตอนที่ 3 การรับรู้และความคิดเห็นต่อกฎหมายหรือมาตรการต่างๆ เกี่ยวกับเครื่องดื่มแอลกอฮอล์
	ตอนที่ 4 ทักษะคิดและประสบการณ์การมีส่วนร่วมในการรณรงค์ “งดเหล้าเข้าพรรษา”
บทที่ 4	บทสรุป อภิปรายผล และข้อเสนอแนะ
	บทสรุป
	อภิปรายผล และข้อเสนอแนะ
บรรณานุกรม	45
ภาคผนวก	46
	แบบสอบถาม
	Infographic

สารบัญตาราง

ตาราง		หน้า
1	แสดงจำนวนกลุ่มเป้าหมายประชากรอายุ 15 ปีขึ้นไป จำแนกตามภูมิภาค	4
2	แสดงจำนวนตัวอย่าง (Sample Size) การปรับค่าผลกระทบจากการวิจัย และอัตราความร่วมมือ Determine Sample Size	5
3	แสดงการคำนวณขนาดตัวอย่าง (Sample Size) จำแนกภาค	5
4	แสดงผลการสุ่มตัวอย่างจังหวัด สัดส่วนและจำนวนตัวอย่าง จำแนกรายจังหวัด	9
5	แสดงจำนวนและร้อยละของตัวอย่าง จำแนกตามเพศ	12
6	แสดงจำนวนและร้อยละของตัวอย่าง จำแนกตามอายุ	12
7	แสดงจำนวนและร้อยละของตัวอย่าง จำแนกตามสถานภาพสมรส	12
8	แสดงจำนวนและร้อยละของตัวอย่าง จำแนกตามการศึกษาที่สำเร็จสูงสุด	13
9	แสดงจำนวนและร้อยละของตัวอย่าง จำแนกตามศาสนาที่นับถือ	13
10	แสดงจำนวนและร้อยละของตัวอย่าง จำแนกตามอาชีพ	14
11	แสดงจำนวนและร้อยละของตัวอย่าง จำแนกตามรายได้ส่วนบุคคลเฉลี่ยต่อเดือน	14
12	แสดงจำนวนและร้อยละของตัวอย่าง จำแนกตามพื้นที่อยู่อาศัย	14
13	แสดงค่าเฉลี่ยและร้อยละของตัวอย่าง ที่ระบุความเห็นต่อข้อความที่เกี่ยวกับการตีเครื่องตี แอลกอฮอล์	16
14	แสดงจำนวนและร้อยละของตัวอย่าง ที่ระบุทางเลือกในการสังสรรค์โดยที่ไม่มีเครื่องตีแอลกอฮอล์ มาเกี่ยวข้อง	17
15	แสดงจำนวนและร้อยละของตัวอย่าง ที่ระบุคนรู้จักที่ตีเครื่องตีแอลกอฮอล์ (เลือกได้มากกว่า 1 ข้อ)	18
16	แสดงจำนวนและร้อยละของตัวอย่าง ที่ระบุสภาพแวดล้อมในชุมชน ละแวกบ้าน (เลือกได้มากกว่า 1 ข้อ)	18
17	แสดงจำนวนและร้อยละของตัวอย่าง ที่ระบุการมีกลุ่มคนและเครือข่ายภาคประชาสังคม ที่ทำงานเกี่ยวกับประเด็นปัญหาเครื่องตีแอลกอฮอล์ในชุมชน	19
18	แสดงจำนวนและร้อยละของตัวอย่าง ที่ระบุการมีหน่วยงานภาครัฐ รวมถึงองค์กรท้องถิ่น ที่ทำงานเกี่ยวกับประเด็นปัญหาเครื่องตีแอลกอฮอล์ในชุมชน	19
19	แสดงจำนวนและร้อยละของตัวอย่าง ที่ระบุการเคยได้รับผลกระทบ จากผู้ที่ตีเครื่องตี แอลกอฮอล์ ในรอบ 12 เดือนที่ผ่านมา	19
20	แสดงจำนวนและร้อยละของตัวอย่าง ที่ระบุลักษณะผลกระทบ จากผู้ที่ตีเครื่องตีแอลกอฮอล์ ในรอบ 12 เดือนที่ผ่านมา (เฉพาะผู้ที่ได้รับผลกระทบและเลือกได้มากกว่า 1 ข้อ)	20
21	แสดงร้อยละของตัวอย่าง ที่ระบุการรู้จักและความเห็นด้วยต่อกฎหมายหรือมาตรการเกี่ยวกับเครื่องตี แอลกอฮอล์	21

สารบัญตาราง (ต่อ)

ตาราง		หน้า
22	แสดงจำนวนและร้อยละของตัวอย่าง ที่ระบุความคิดเห็นด้วยต่อการณรงค์ “งดเหล้าเข้าพรรษา”	22
23	แสดงจำนวนและร้อยละของตัวอย่าง ที่ระบุการรณรงค์ “งดเหล้าเข้าพรรษา” มีผลทำให้เกิดความตั้งใจในการลด ละ เลิกการดื่มเครื่องดื่มแอลกอฮอล์	22
24	แสดงจำนวนและร้อยละของตัวอย่าง ที่ระบุการรณรงค์โครงการ “งดเหล้าเข้าพรรษา” โดยการประชาสัมพันธ์ผ่านสื่อ การบอกกล่าว ในชุมชน ปี 2560	23
25	แสดงจำนวนและร้อยละของตัวอย่าง ที่ระบุบุคคล องค์กร ที่เป็นผู้นำการรณรงค์ โครงการ “งดเหล้าเข้าพรรษา” ในชุมชน ปี 2560 (เฉพาะตัวอย่างที่ชุมชนมีการรณรงค์โครงการ “งดเหล้าเข้าพรรษา” ในปี 2560 และเลือกได้มากกว่า 1 ข้อ)	24
26	แสดงจำนวนและร้อยละของตัวอย่าง ที่ระบุมีการจัดกิจกรรมงดเหล้าเข้าพรรษา อาทิ เดินรณรงค์ ชูป้ายกิจกรรมเทเหล้า ลงนาม/ ปฏิญาณตนงดเหล้า ในชุมชน ปี 2560 (เฉพาะตัวอย่างที่ชุมชนมีการรณรงค์ โครงการ “งดเหล้าเข้าพรรษา” ในปี 2560 และเลือกได้มากกว่า 1 ข้อ)	24
27	แสดงจำนวนและร้อยละของตัวอย่าง ที่ระบุการร่วมลงนาม/ ปฏิญาณตนงดเหล้าเข้าพรรษา ในปี 2560 (เฉพาะตัวอย่างที่ชุมชนมีการรณรงค์โครงการ “งดเหล้าเข้าพรรษา” ในปี 2560 และเลือกได้มากกว่า 1 ข้อ)	25
28	แสดงค่าเฉลี่ยและร้อยละของตัวอย่าง ที่ระบุระดับความเห็นต่อการดำเนินการส่งผลช่วยให้คน ในชุมชนร่วมงดเหล้าเข้าพรรษา	26
29	แสดงจำนวนและร้อยละของตัวอย่าง ที่ระบุความต้องการให้ชุมชนจัดกิจกรรมงดเหล้า เข้าพรรษาในช่วงเข้าพรรษา ปี 2561	27
30	แสดงจำนวนและร้อยละของตัวอย่าง ที่ระบุเหตุผลที่ไม่ต้องการให้ชุมชนจัดกิจกรรมงดเหล้า เข้าพรรษา ในช่วงเข้าพรรษา ปี 2561 (เฉพาะตัวอย่างที่ไม่ต้องการและมีความต้องการน้อย ให้ชุมชนจัดกิจกรรมงดเหล้าเข้าพรรษา ในช่วงเข้าพรรษา ปี 2561)	27
31	แสดงจำนวนและร้อยละของตัวอย่าง ที่ระบุการดื่มเครื่องดื่มแอลกอฮอล์ในช่วง 12 เดือน ที่ผ่านมา	28
32	แสดงจำนวนและร้อยละของตัวอย่าง ที่ระบุความถี่ที่ดื่มเครื่องดื่มแอลกอฮอล์ในช่วง 12 เดือน ที่ผ่านมา (เฉพาะตัวอย่างที่ดื่มเครื่องดื่มแอลกอฮอล์ในช่วง 12 เดือนที่ผ่านมา)	28
33	แสดงจำนวนและร้อยละของตัวอย่าง ที่ระบุประสบการณ์ดื่มเครื่องดื่มแอลกอฮอล์หนักหรือ ปริมาณมากในครั้งเดียว (เฉพาะตัวอย่างที่ดื่มเครื่องดื่มแอลกอฮอล์ในช่วง 12 เดือน ที่ผ่านมา)	29
34	แสดงจำนวนและร้อยละของตัวอย่าง ที่ระบุประสบการณ์ดื่มเครื่องดื่มแอลกอฮอล์แล้วขับ รถยนต์ หรือรถจักรยานยนต์ในช่วง 12 เดือนที่ผ่านมา (เฉพาะตัวอย่างที่ดื่มเครื่องดื่ม แอลกอฮอล์ในช่วง 12 เดือนที่ผ่านมา)	29

สารบัญตาราง (ต่อ)

ตาราง		หน้า
35	แสดงจำนวนและร้อยละของตัวอย่าง ที่ระบุประสบการณ์ถูกตำรวจเรียกตรวจแอลกอฮอล์ ในช่วง 12 เดือนที่ผ่านมา (เฉพาะตัวอย่างที่ดื่มเครื่องดื่มแอลกอฮอล์ แล้วขับยานพาหนะ ในช่วง 12 เดือนที่ผ่านมา)	30
36	แสดงจำนวนและร้อยละของตัวอย่าง ที่ระบุระยะเวลาในการดื่มเครื่องดื่มแอลกอฮอล์แต่ละครั้ง (เฉพาะตัวอย่างที่ดื่มเครื่องดื่มแอลกอฮอล์ในช่วง 12 เดือนที่ผ่านมา)	30
37	แสดงจำนวนและร้อยละของตัวอย่าง ที่ระบุค่าใช้จ่ายในการดื่มเครื่องดื่มแอลกอฮอล์แต่ละครั้ง โดยที่รวมค่าใช้จ่ายทุกอย่าง ทั้งค่าเดินทางไปดื่ม ค่ากับแก้ม มิเซอร์ ทิป มาลัย ฯลฯ) (เฉพาะตัวอย่างที่ดื่มเครื่องดื่มแอลกอฮอล์ในช่วง 12 เดือนที่ผ่านมา)	31
38	แสดงจำนวนและร้อยละของตัวอย่าง ที่ระบุบุคคลที่บอกกล่าวเกี่ยวกับการดื่มเครื่องดื่มแอลกอฮอล์ให้ตื้นน้อยๆ หรือควรพอได้แล้ว (เฉพาะตัวอย่างที่ดื่มเครื่องดื่มแอลกอฮอล์ ในช่วง 12 เดือนที่ผ่านมา)	32
39	แสดงจำนวนและร้อยละของตัวอย่าง ที่ระบุบุคคลที่บอกกล่าวเกี่ยวกับการดื่มเครื่องดื่มแอลกอฮอล์ให้ตื้นน้อยๆ หรือควรพอได้แล้ว (เฉพาะตัวอย่างที่มีผู้บอกกล่าวตักเตือน เกี่ยวกับการดื่มแอลกอฮอล์)	32
40	แสดงจำนวนและร้อยละของตัวอย่าง ที่ระบุความตั้งใจที่จะงดเหล้าในช่วงเข้าพรรษา ปี 2561 (เฉพาะตัวอย่างที่ดื่มเครื่องดื่มแอลกอฮอล์ในช่วง 12 เดือนที่ผ่านมา)	33
41	แสดงจำนวนและร้อยละของตัวอย่าง <u>เยาวชนอายุ 15-25 ปี</u> ที่ระบุความตั้งใจที่จะงดเหล้าในช่วงเข้าพรรษา ปี 2561 (เฉพาะตัวอย่างที่ดื่มเครื่องดื่มแอลกอฮอล์ในช่วง 12 เดือนที่ผ่านมา)	34
42	แสดงจำนวนและร้อยละของตัวอย่าง ที่ระบุประสบการณ์งดเหล้าในช่วงเข้าพรรษาปีที่ผ่านมา 2560 (เฉพาะตัวอย่างที่ดื่มเครื่องดื่มแอลกอฮอล์ในช่วง 12 เดือนที่ผ่านมา)	34
43	แสดงจำนวนและร้อยละของตัวอย่าง <u>เยาวชนอายุ 15-25 ปี</u> ที่ระบุประสบการณ์งดเหล้าในช่วงเข้าพรรษา ปีที่ผ่านมา 2560 (เฉพาะตัวอย่างที่ดื่มเครื่องดื่มแอลกอฮอล์ในช่วง 12 เดือนที่ผ่านมา)	34
44	แสดงจำนวนและร้อยละของตัวอย่าง ที่ระบุความคิดเกี่ยวกับการงดเหล้าเข้าพรรษา ในช่วงเข้าพรรษาปีที่ผ่านมา 2560 (เฉพาะตัวอย่างที่ยังมีการดื่มเครื่องดื่มแอลกอฮอล์ในช่วงเข้าพรรษาปีที่ผ่านมา)	34
45	แสดงค่าเฉลี่ยร้อยละของตัวอย่าง ที่ระบุปัญหาและอุปสรรคสำคัญที่ทำให้ไม่สามารถงดเหล้าได้ครบพรรษาช่วงเข้าพรรษาปีที่ผ่านมา 2560 (เฉพาะตัวอย่างที่ยังมีการดื่มเครื่องดื่มแอลกอฮอล์ ในช่วงเข้าพรรษาปีที่ผ่านมา)	35
46	แสดงจำนวนและร้อยละของตัวอย่าง ที่ระบุแรงบันดาลใจ ในการลดเลิกการดื่มเครื่องดื่มแอลกอฮอล์ในปีที่ผ่านมา 2560 (เฉพาะตัวอย่างที่งดการดื่มเครื่องดื่มแอลกอฮอล์ได้ตลอด ในช่วงเข้าพรรษาปีที่ผ่านมา)	35
47	แสดงค่าเฉลี่ยและร้อยละของตัวอย่าง ที่ระบุความคิดเห็นต่อแนวทางการสนับสนุนให้คนงดเหล้าเข้าพรรษา	36

สารบัญตาราง (ต่อ)

ตาราง		หน้า
48	แสดงร้อยละของตัวอย่าง ที่ระบุความตั้งใจที่จะงดเหล้าในช่วงเข้าพรรษา ปี 2561 จำแนกตามช่วงอายุ (เฉพาะตัวอย่างที่ดื่มเครื่องดื่มแอลกอฮอล์ในช่วง 12 เดือนที่ผ่านมา)	41
49	แสดงร้อยละของตัวอย่าง ที่ระบุประสบการณ์งดเหล้าในช่วงเข้าพรรษา ปีที่ผ่านมา 2560 จำแนกตามช่วงอายุ (เฉพาะตัวอย่างที่ดื่มเครื่องดื่มแอลกอฮอล์ในช่วง 12 เดือนที่ผ่านมา)	41
50	แสดงร้อยละของตัวอย่าง ที่ระบุความตั้งใจที่จะงดเหล้าในช่วงเข้าพรรษา ปี 2561 จำแนกตามการมีภรรยาหรือคู่ผ่านสื่อในชุมชน (เฉพาะตัวอย่างที่ดื่มเครื่องดื่มแอลกอฮอล์ในช่วง 12 เดือนที่ผ่านมา)	42
51	แสดงร้อยละของตัวอย่าง ที่ระบุประสบการณ์งดเหล้าในช่วงเข้าพรรษา ปีที่ผ่านมา 2560 จำแนกตามการมีภรรยาหรือคู่ผ่านสื่อในชุมชน (เฉพาะตัวอย่างที่ดื่มเครื่องดื่มแอลกอฮอล์ในช่วง 12 เดือนที่ผ่านมา)	42
52	แสดงร้อยละของตัวอย่าง ที่ระบุความตั้งใจที่จะงดเหล้าในช่วงเข้าพรรษา ปี 2561 จำแนกตามการจัดกิจกรรมงดเหล้าในชุมชน (เฉพาะตัวอย่างที่ดื่มเครื่องดื่มแอลกอฮอล์ในช่วง 12 เดือนที่ผ่านมา)	42
53	แสดงร้อยละของตัวอย่าง ที่ระบุประสบการณ์งดเหล้าในช่วงเข้าพรรษา ปีที่ผ่านมา 2560 จำแนกตามการจัดกิจกรรมงดเหล้าในชุมชน (เฉพาะตัวอย่างที่ดื่มเครื่องดื่มแอลกอฮอล์ในช่วง 12 เดือนที่ผ่านมา)	42
54	แสดงร้อยละของตัวอย่าง ที่ระบุประสบการณ์งดเหล้าในช่วงเข้าพรรษา ปีที่ผ่านมา 2560 จำแนกตามการร่วมลงนาม/ปฏิญาณตนงดเหล้าเข้าพรรษา (เฉพาะตัวอย่างที่ดื่มเครื่องดื่มแอลกอฮอล์ในช่วง 12 เดือนที่ผ่านมา)	43

บทที่ 1

บทนำ

ที่มาของโครงการ

องค์การอนามัยโลกรายงานว่า การดื่มเครื่องดื่มแอลกอฮอล์เป็นปัจจัยเสี่ยงอันดับ 3 ของภาวะโรคและการบาดเจ็บ (World Health Organization, 2009) โดยในปี 2012 พบว่ามีประชากรโลกเสียชีวิตจากเครื่องดื่มแอลกอฮอล์ประมาณ 3.3 ล้านคน หรือคิดเป็นร้อยละ 5.9 ของการเสียชีวิตทั้งหมด นานาประเทศโดยส่วนใหญ่พบภาวะโรคและการเสียชีวิตจากการดื่มเครื่องดื่มแอลกอฮอล์อยู่อย่างมีนัยสำคัญ ซึ่งโทษภัยจากเครื่องดื่มแอลกอฮอล์นั้นติดลำดับ 5 อันดับแรกของปัจจัยเสี่ยงต่างๆ ทั้งเสี่ยงต่อโรค ความพิการ และการเสียชีวิต โดยเป็นปัจจัยเชิงสาเหตุของโรคและเงื่อนไขของการบาดเจ็บมากกว่า 200 ประเภท (World Health Organization, 2014)

สำหรับประเทศไทย การสำรวจพฤติกรรมกรรมการดื่มเครื่องดื่มแอลกอฮอล์ ในปี พ.ศ. 2560 โดยศูนย์วิจัยเพื่อการพัฒนาสังคมและธุรกิจ ร่วมกับศูนย์วิจัยปัญหาสุรา พบว่าตัวอย่างร้อยละ 39.6 (ค่าประมาณการ 20.996 ล้านคน) ดื่มเครื่องดื่มแอลกอฮอล์ในรอบ 1 ปี หรือเรียกว่าเป็นนักดื่มปัจจุบัน (Current Drinker) นับเป็นตัวเลขสูงสุดในรอบ 5 ปี (2556 – 2560) โดยเพิ่มขึ้นจากปีที่ 2559 ถึงร้อยละ 5.3 และสังเกตได้ว่าเพศหญิงมีแนวโน้มดื่มเพิ่มขึ้นกว่า 2.2 ล้านคนเมื่อเทียบกับปีที่ผ่านมา (ศูนย์วิจัยเพื่อการพัฒนาสังคมและธุรกิจ, 2560)

การบริโภคเครื่องดื่มแอลกอฮอล์ของคนไทยดังข้างต้นนับว่าอยู่ในระดับสูงมาก โดยนอกจากจะส่งผลกระทบต่อสุขภาพแล้ว ยังมีการวิจัยพบว่า การดื่มเครื่องดื่มแอลกอฮอล์ของคนไทยส่งผลกระทบต่อเศรษฐกิจทั้งในระดับครัวเรือน โดยเป็นสาเหตุหนึ่งของความยากจน (อัญญา ณ ระนอง, 2551) และระดับประเทศ โดยมีต้นทุนจากการบริโภคต่อปีรวมกันสูงถึงประมาณร้อยละ 2 ของผลิตภัณฑ์มวลรวมภายในประเทศ (GDP) (มนตรีธรรม์ ถาวรเจริญทรัพย์ และคณะ, 2553) อีกทั้งยังส่งผลกระทบต่อสังคม โดยเฉพาะการนำไปสู่ความรุนแรง และอุบัติเหตุ (ณัฐธัญญา เลอพิไลเบิร์ต, 2557)

ด้วยความตระหนักต่อปัญหาดังกล่าว สำนักงานกองทุนสนับสนุนการสร้างเสริมสุขภาพ (สสส.) สำนักงานเครือข่ายองค์กรงดเหล้า (สคล.) กระทรวงสาธารณสุข และภาคีเครือข่ายที่เกี่ยวข้อง จึงได้ร่วมกันขับเคลื่อนมาตรการในการจัดการเครื่องดื่มแอลกอฮอล์ โดยเฉพาะการรณรงค์สาธารณะภายใต้โครงการ หรือกิจกรรมต่างๆ ที่จัดขึ้น เพื่อให้ประชาชนลด ละ เลิก การดื่มเครื่องดื่มแอลกอฮอล์ ซึ่งโครงการสำคัญประการหนึ่งที่ดำเนินการมาตั้งแต่ ปี พ.ศ. 2546 ก็คือ โครงการ “งดเหล้าเข้าพรรษา” โดยอาศัยความเชื่อทางศาสนา และศีลธรรม ร่วมกับเหตุผลในการรณรงค์อื่นๆ ทั้งด้านสุขภาพ เศรษฐกิจ และสังคม พร้อมกับอาศัยความร่วมมือของภาคีเครือข่ายจากทุกภาคส่วน ให้มีการดำเนินการอย่างต่อเนื่องมาจนถึงปัจจุบัน (ทักษพล ธรรมรังสี, 2553)

ทั้งนี้ จากการประเมินผลการรณรงค์โครงการ “งดเหล้าเข้าพรรษา” ที่ผ่านมา แม้พบว่ามียผลต่อการสร้างความตระหนัก หรือสำนึกในการ ลด ละ เลิกการดื่มเครื่องดื่มแอลกอฮอล์ได้เป็นอย่างมาก อย่างไรก็ตาม ยังมีบางส่วนของที่ดื่มเครื่องดื่มแอลกอฮอล์ตามปกติ รวมถึงมีบางส่วนที่งดได้เพียงบางช่วง หรือเพียงลดปริมาณการดื่มลง (ศูนย์วิจัยเพื่อการพัฒนาสังคมและธุรกิจ, 2560) จึงจำเป็นที่จะต้องมีการแสวงหาแนวทางในการส่งเสริมการรณรงค์ รวมถึงมีการศึกษาข้อมูลสำคัญอื่นๆ เพิ่มเติม

โครงการสำรวจการเตรียมพร้อมก่อนรณรงค์งดเหล้าเข้าพรรษา เป็นโครงการที่ให้ความสำคัญกับเนื้อหาด้านสภาพแวดล้อมเกี่ยวกับการดื่มเครื่องดื่มแอลกอฮอล์ ความคิดเห็นต่อกฎหมายหรือมาตรการต่างๆ เกี่ยวกับเครื่องดื่มแอลกอฮอล์ ทักษะคติและประสบการณ์การมีส่วนร่วมในการรณรงค์ “งดเหล้าเข้าพรรษา” รวมถึงประเด็นอื่นๆ ที่จะนำไปสู่ความเข้าใจที่มีต่อความตั้งใจในการลด ละ เลิกดื่มเครื่องดื่มแอลกอฮอล์ในช่วงเข้าพรรษา รวมถึงปัญหาหรือเงื่อนไขที่เป็นอุปสรรค เพื่อเป็นข้อมูลประกอบการพิจารณาส่งเสริม ปรับปรุงแนวทางการรณรงค์ให้มีประสิทธิภาพมากยิ่งขึ้น

วัตถุประสงค์ในการวิจัย

1. เพื่อสำรวจทัศนคติและสภาพแวดล้อมเกี่ยวกับการดื่มเครื่องดื่มแอลกอฮอล์
2. เพื่อสำรวจการรับรู้และความคิดเห็นต่อกฎหมายหรือมาตรการต่างๆ เกี่ยวกับเครื่องดื่มแอลกอฮอล์
3. เพื่อสำรวจทัศนคติและประสบการณ์การมีส่วนร่วมในการรณรงค์ “งดเหล้าเข้าพรรษา”
4. เพื่อสำรวจประสบการณ์ “งดเหล้าเข้าพรรษา”
5. เพื่อสำรวจความคิดเห็นต่อแนวทางการสนับสนุนการงดเหล้าเข้าพรรษา

ขอบเขตเนื้อหา

โครงการสำรวจการเตรียมพร้อมก่อนรณรงค์งดเหล้าเข้าพรรษาในครั้งนี้ ครอบคลุมประเด็นสำคัญดังนี้

1. ทักษะคติและสภาพแวดล้อมเกี่ยวกับการดื่มเครื่องดื่มแอลกอฮอล์ อาทิ ทักษะคติต่อการดื่มเครื่องดื่มแอลกอฮอล์ สภาพแวดล้อมทางบุคคลและสภาพแวดล้อมทั่วไปที่เกี่ยวกับการดื่มเครื่องดื่มแอลกอฮอล์ การมีภาคประชาสังคม หรือภาครัฐ ที่ทำงานทำงานเกี่ยวกับประเด็นปัญหาเครื่องดื่มแอลกอฮอล์ในพื้นที่ เป็นต้น
2. การรับรู้และความคิดเห็นต่อกฎหมายหรือมาตรการต่างๆ เกี่ยวกับเครื่องดื่มแอลกอฮอล์ ได้แก่ การรับรู้และคำตอบข้อกฎหมายตามพระราชบัญญัติควบคุมเครื่องดื่มแอลกอฮอล์ พ.ศ. 2551 รวมถึงมาตรการอื่นๆ ที่เกี่ยวข้อง ครอบคลุมมาตรการทางภาษี การควบคุมการเข้าถึง การควบคุมการโฆษณาและกิจกรรมการตลาดของเครื่องดื่มแอลกอฮอล์ และการบำบัดรักษาผู้ที่มีปัญหาจากการดื่มเครื่องดื่มแอลกอฮอล์
3. ทักษะคติและประสบการณ์การมีส่วนร่วมในการรณรงค์ “งดเหล้าเข้าพรรษา” อาทิ การเห็นด้วยกับการรณรงค์ “งดเหล้าเข้าพรรษา” ประเด็นโน้มน้าวชักจูงหรือสร้างความตระหนักให้คนงดเหล้าเข้าพรรษา การเคยมีการรณรงค์ และทำกิจกรรม “งดเหล้าเข้าพรรษา” ในชุมชน การลงนาม/ ปฏิญาณตนงดเหล้าเข้าพรรษา และความต้องการให้ชุมชนจัดกิจกรรมงดเหล้าเข้าพรรษา เป็นต้น

4. ประสพการณ์ “งดเหล้าเข้าพรรษา” อาทิ พฤติกรรมการงดเหล้าเข้าพรรษาปีที่ผ่านมา อุปสรรค และสิ่งสนับสนุนการงดเหล้าเข้าพรรษา ความตั้งใจจะงดเหล้าเข้าพรรษาในปีนี้ บุคคลที่เป็นแรงบันดาลใจ ในการลดละเลิกการดื่มเครื่องดื่มแอลกอฮอล์ เป็นต้น

5. ความคิดเห็นต่อแนวทางการสนับสนุนการงดเหล้าเข้าพรรษา อาทิ ความคิดเห็นต่อการกฎหมาย จำกัดปริมาณการจัดเลี้ยงเครื่องดื่มแอลกอฮอล์ในงานเลี้ยง/ งานบุญ การรณรงค์ให้เจ้าภาพจัดงานเลี้ยง/ งานบุญแบบปลอดเหล้า ในช่วงเข้าพรรษา งานบุญประเพณีระดับตำบล อำเภอ หรือจังหวัด ควรจัดเป็นงานปลอดเหล้าทุกงาน เป็นต้น

บทที่ 2

ระเบียบวิธีวิจัย

ระเบียบวิธีวิจัย

โครงการสำรวจครั้งนี้ ดำเนินการตามระเบียบวิธีวิจัยเชิงปริมาณ (Quantitative Methodology) โดยใช้วิธีการวิจัยเชิงสำรวจ (Survey Research) โดยใช้แบบสอบถาม พร้อมภาพประกอบ เป็นเครื่องมือในการเก็บรวบรวมข้อมูลด้วยการลงพื้นที่ภาคสนาม เก็บข้อมูลกับกลุ่มตัวอย่างที่ได้จากการสุ่มตามหลักสถิติ จากนั้นจึงนำข้อมูลที่ได้มาวิเคราะห์ประมวลผลตามกรอบวัตถุประสงค์ของการวิจัย

ประชากรเป้าหมาย

ประชากรเป้าหมายในโครงการสำรวจครั้งนี้คือ ประชาชนทั่วไปที่มีอายุตั้งแต่ 15 ปีขึ้นไป อ้างอิงฐานข้อมูลระบบสถิติทางการทะเบียน กรมการปกครอง กระทรวงมหาดไทย ปี 2560 รวมจำนวน 53,322,594 คน ข้อมูลปรากฏดังตารางที่ 1

ตารางที่ 1 แสดงจำนวนกลุ่มเป้าหมายประชากรอายุ 15 ปีขึ้นไป จำแนกตามภูมิภาค

ภูมิภาค	จำนวน	สัดส่วน
กรุงเทพฯ ปริมณฑล	7,666,476	14.38
ภาคเหนือ	9,706,422	18.20
ภาคกลาง	10,720,008	20.10
ภาคตะวันออกเฉียงเหนือ	17,941,230	33.65
ภาคใต้	7,288,458	13.67
รวมจำนวนทั้งสิ้น	53,322,594	100.00

ที่มา: ระบบสถิติทางการทะเบียน กรมการปกครอง กระทรวงมหาดไทย ข้อมูลปี 2560

ขนาดตัวอย่าง

ขนาดตัวอย่าง คำนวณจากระดับความเชื่อมั่นร้อยละ 95 ความคาดเคลื่อนจากการสุ่มคือ +/- 2 ปรับแก้ค่าด้วยผลกระทบจากการออกแบบวิจัย (design effect) 1.4 และอัตราการตอบ (response rate) 85% รวมจำนวนตัวอย่าง 3,866 ตัวอย่าง รายละเอียดตามตารางที่ 2 และ 3

ตารางที่ 2 แสดงจำนวนตัวอย่าง (Sample Size) การปรับค่าผลกระทบจากการวิจัย และอัตราความร่วมมือ Determine Sample Size

Confidence Level	Confidence Interval	Sample size
95	+/- 2	2,401
ปรับค่าด้วยผลกระทบจากการออกแบบวิจัย Design Effect = 1.4 อัตราความร่วมมือ Response rate 85		
95	+/- 2	3,866

ตารางที่ 3 แสดงการคำนวณขนาดตัวอย่าง (Sample Size) จำแนกภาค

ภาค	จำนวนจังหวัด	สัดส่วน	จำนวนตัวอย่าง
กรุงเทพฯ ปริมณฑล	3	14.38	556
ภาคเหนือ	2	18.20	704
ภาคกลาง	2	20.10	777
ภาคตะวันออกเฉียงเหนือ	3	33.65	1,301
ภาคใต้	2	13.67	528
รวมจำนวนทั้งสิ้น	12	100.00	3,866

หมายเหตุ: จำนวนตัวอย่างอาจมีการปรับเปลี่ยนตามโครงสร้างการสุ่มในพื้นที่จริง แต่โดยรวมจะไม่น้อยกว่า 3,866 ตัวอย่าง

การสุ่มตัวอย่าง

การสุ่มตัวอย่างในการสำรวจครั้งนี้ประยุกต์ใช้การสุ่มแบบผสมผสาน ประกอบด้วย

1. ประยุกต์ใช้การสุ่มตัวอย่างแบบแบ่งชั้นภูมิหลายชั้น (Stratified Multi-Stage Sampling) โดยมี กรุงเทพฯ ปริมณฑล ภาคเหนือ ภาคกลาง ภาคตะวันออกเฉียงเหนือ และภาคใต้ เป็นชั้นภูมิหลัก (Stratum) ในแต่ละชั้นภูมิหลัก มีระดับชั้นของการสุ่มตัวอย่างแตกต่างกันไปตามลักษณะการปกครอง

2. การสุ่มเลือกพื้นที่ตัวอย่างแต่ละชั้นภูมิ คณะผู้วิจัยประยุกต์ใช้การสุ่มเชิงระบบและค่าความถี่สะสมของจำนวนประชากรเป็นฐานในการสุ่ม (Cumulative Systematic Sampling) เพื่อเปิดโอกาสให้แต่ละพื้นที่ได้รับการสุ่มเลือกตามน้ำหนักของจำนวนประชากรในพื้นที่ โดยมีขั้นตอนดังรายละเอียด

ขั้นตอนที่ 1 จัดทำตารางการสุ่มตามโครงสร้างของกรมการปกครอง กระทรวงมหาดไทย พร้อมข้อมูลจำนวนประชากรในแต่ละพื้นที่

ขั้นตอนที่ 2 จัดเรียงและให้เลขที่แต่ละพื้นที่ตามขนาดประชากร โดยเรียงลำดับจากมากไปน้อย เพื่อให้การสุ่มกระจายไปยังจังหวัดที่มีประชากรขนาดแตกต่างกัน (ใหญ่ กลาง และเล็ก)

ขั้นตอนที่ 3 หาค่าช่วงกว้างของการสุ่มตัวอย่าง (sampling interval) คือ $k = \frac{N}{n}$ โดยที่

k = ช่วงกว้างของการสุ่ม N = จำนวนประชากร n = จำนวนพื้นที่ที่ต้องการ

ขั้นตอนที่ 4 เลือกเลขสุ่มตั้งต้น (r) ให้มีค่าระหว่าง 1 กับ k ($1 < r < k$) ด้วยวิธีการสุ่มอย่างง่าย

(simple random sampling) จากนั้นสุ่มพื้นที่ตัวอย่างถัดไปตามช่วงกว้างที่คำนวณได้

คือหน่วยที่มีหมายเลขตรงกับค่า $r, r+k, r+2k, \dots, r+(n-1)k$

ทั้งนี้โครงสร้างการสุ่มตัวอย่าง จำแนกเป็น 3 ส่วนตามลักษณะด้านการปกครองดังนี้

กรุงเทพมหานคร แบ่งออกเป็น 3 พื้นที่ย่อย คือ ชั้นใน ชั้นกลาง และชั้นนอก

การสุ่มตัวอย่างชั้นที่หนึ่ง แบ่งพื้นที่กรุงเทพมหานครเป็น 3 ชั้นภูมิ คือชั้นใน ชั้นกลาง และชั้นนอก และกำหนดสัดส่วนตัวอย่างให้สอดคล้องกับประชากรที่มีอายุ 15 ปีขึ้นไป ของทั้ง 3 ชั้นภูมิ (Probability Proportional to Size Sampling)

การสุ่มตัวอย่างชั้นที่สอง สุ่มตัวอย่างเขตโดยใช้วิธีการตามที่ระบุในข้อ 2 และกำหนดสัดส่วนตัวอย่างให้สอดคล้องกับประชากรที่มีอายุ 15 ปีขึ้นไปของพื้นที่นั้นใน กรุงเทพมหานคร (Probability Proportional to Size Sampling)

การสุ่มตัวอย่างชั้นที่สาม สุ่มตัวอย่างแขวง ใช้วิธีการตามที่ระบุในข้อ 2 และกำหนดสัดส่วนตัวอย่างให้สอดคล้องกับประชากรที่มีอายุ 15 ปีขึ้นไปของเขตนั้น (Probability Proportional to Size Sampling)

การสุ่มตัวอย่างชั้นที่สี่ สุ่มตัวอย่างประชาชนที่พักอาศัยในชุมชน โดยเก็บข้อมูลตามครัวเรือน และกำหนดขนาดตัวอย่างให้สอดคล้องกับคุณลักษณะของประชากรเป้าหมายตามเพศและช่วงอายุ ในพื้นที่นั้นๆ (Probability Proportional to Size Sampling)

จังหวัดปริมณฑล

การสุ่มตัวอย่างชั้นที่หนึ่ง ทำการสุ่มจังหวัดตัวอย่างโดยใช้วิธีการตามที่ระบุในข้อ 2 และกำหนดสัดส่วนตัวอย่างให้สอดคล้องกับประชากรที่มีอายุ 15 ปีขึ้นไปของพื้นที่นั้น (Probability Proportional to Size Sampling)

การสุ่มตัวอย่างชั้นที่สอง สุ่มตัวอย่างเทศบาล (ในเขตเทศบาล) / อำเภอ (นอกเขตเทศบาล) ใช้วิธีการตามที่ระบุในข้อ 2 โดยมีการกำหนดสัดส่วนตัวอย่างให้สอดคล้องกับประชากรที่มีอายุ 15 ปีขึ้นไป (Probability Proportional to Size Sampling) ในเทศบาล (ในเขตเทศบาล) / อำเภอ (นอกเขตเทศบาล) ที่สุ่มได้

การสุ่มตัวอย่างชั้นที่สาม สุ่มตัวอย่างตำบล / ชุมชน ใช้วิธีการตามที่ระบุในข้อ 2 และกำหนดสัดส่วนตัวอย่างให้สอดคล้องกับประชากรที่มีอายุ 15 ปีขึ้นไปในเทศบาล (ในเขตเทศบาล) / อำเภอ (นอกเขตเทศบาล) ที่สุ่มได้ (Probability Proportional to Size Sampling)

การสุ่มตัวอย่างขั้นที่สี่ สุ่มตัวอย่างประชาชนที่พักอาศัยในตำบล / ชุมชน โดยเก็บข้อมูลตามครัวเรือน และกำหนดขนาดตัวอย่างให้สอดคล้องกับคุณลักษณะของประชากรเป้าหมายตามเพศและช่วงอายุ ในพื้นที่นั้นๆ (Probability Proportional to Size Sampling)

ภูมิภาคต่างๆ

การสุ่มตัวอย่างขั้นที่หนึ่ง แบ่งออกเป็น 4 ชั้นภูมิย่อย คือ ภาคเหนือ ภาคกลาง

ภาคตะวันออกเฉียงเหนือ และภาคใต้ กำหนดสัดส่วนตัวอย่างให้สอดคล้องกับประชากรที่มีอายุ 15 ปีขึ้นไปของทั้ง 4 ชั้นภูมิ (Probability Proportional to Size Sampling)

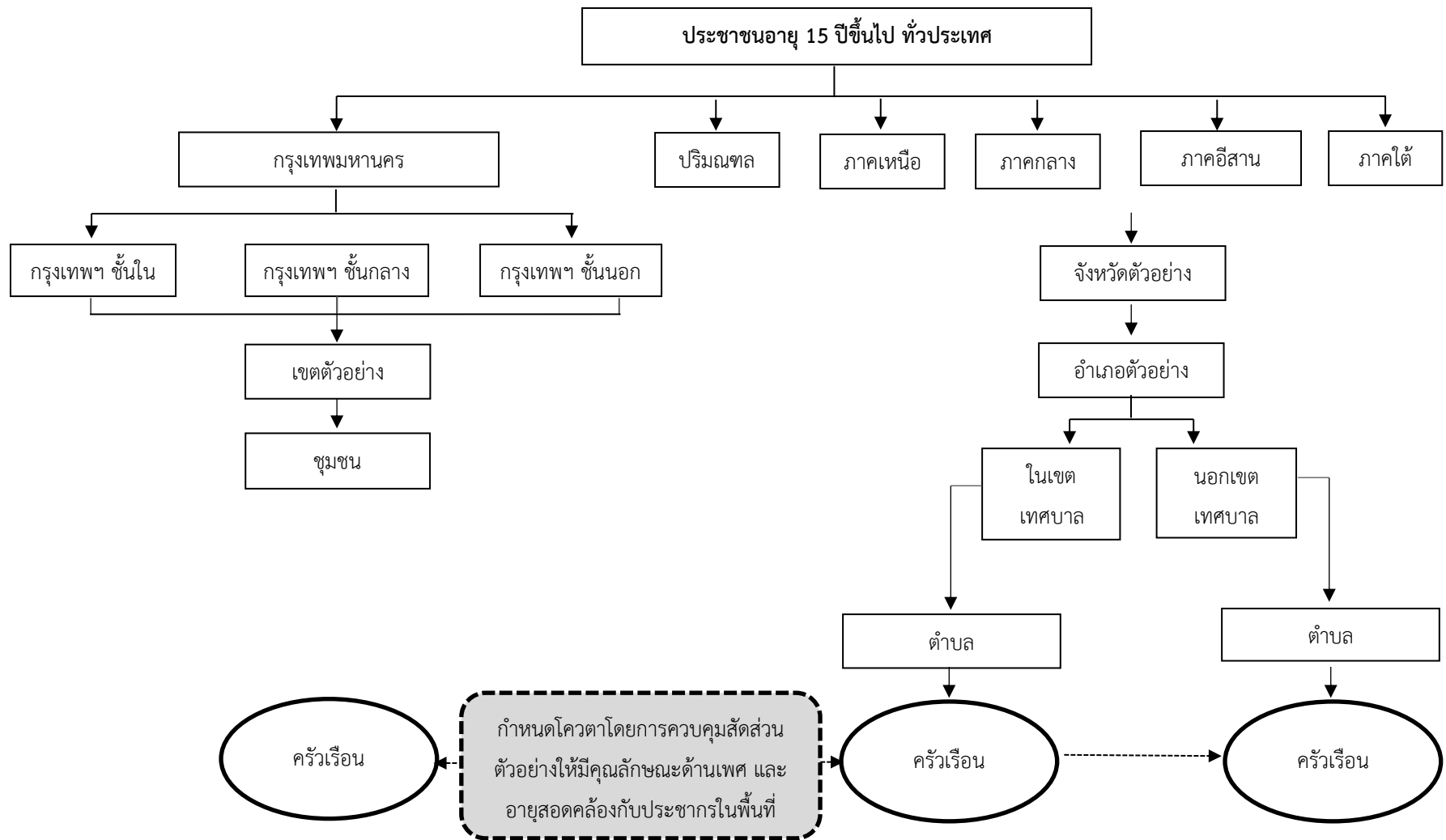
การสุ่มตัวอย่างขั้นที่สอง สุ่มตัวอย่างจังหวัดในแต่ละภาค ใช้วิธีการตามทีระบุในข้อ 2 และกำหนดสัดส่วนตัวอย่างให้สอดคล้องกับกับจำนวนประชากรที่มีอายุ 15 ปีขึ้นไป (Probability Proportional to Size Sampling) ในจังหวัดที่สุ่มได้

การสุ่มตัวอย่างขั้นที่สาม สุ่มตัวอย่างเทศบาล (ในเขตเทศบาล) / อำเภอ (นอกเขตเทศบาล) ใช้วิธีการตามทีระบุในข้อ 2 และกำหนดสัดส่วนตัวอย่างให้สอดคล้องกับจำนวนประชากรที่มีอายุ 15 ปีขึ้นไป (Probability Proportional to Size Sampling) ในเทศบาล (ในเขตเทศบาล) / อำเภอ (นอกเขตเทศบาล) ที่สุ่มได้

การสุ่มตัวอย่างขั้นที่สี่ สุ่มตัวอย่างตำบลใช้วิธีการตามทีระบุในข้อ 2 โดยกำหนดสัดส่วนตัวอย่างให้สอดคล้องกับประชากรที่มี อายุ 15 ปีขึ้นไปในเทศบาล (ในเขตเทศบาล) / อำเภอ (นอกเขตเทศบาล) นั้น (Probability Proportional to Size Sampling)

การสุ่มตัวอย่างขั้นที่ห้า สุ่มตัวอย่างประชาชนที่พักอาศัยในตำบล / ชุมชน โดยเก็บข้อมูลตามครัวเรือน และกำหนดขนาดตัวอย่างให้สอดคล้องกับคุณลักษณะของประชากรเป้าหมายตามเพศและช่วงอายุ ในพื้นที่นั้นๆ (Probability Proportional to Size Sampling)

(พิจารณาจากแผนภาพผังการสุ่มตัวอย่าง)



แผนภาพแสดงผังการสุ่มตัวอย่าง

ตารางที่ 4 แสดงผลการสุ่มตัวอย่างจังหวัด สัดส่วนและจำนวนตัวอย่าง จำแนกรายจังหวัด

ภูมิภาค	สัดส่วน	จำนวนตัวอย่าง
กรุงเทพฯ ปริมณฑล	14.38	556
กรุงเทพมหานคร	69.06	384
สมุทรปราการ	15.83	88
นนทบุรี	15.11	84
ภาคกลาง	20.10	777
ชลบุรี	63.84	496
อยุธยา	36.16	281
ภาคเหนือ	18.21	704
เชียงใหม่	60.65	427
นครสวรรค์	39.35	277
ภาคตะวันออกเฉียงเหนือ	33.65	1,301
นครราชสีมา	43.74	569
ขอนแก่น	30.36	395
อุดรธานี	25.90	337
ภาคใต้	13.66	528
สงขลา	46.97	248
นครศรีธรรมราช	53.03	280
รวมจำนวนทั้งสิ้น	100.00	3,866

การเก็บรวบรวมข้อมูล

เก็บรวบรวมข้อมูลด้วยการลงพื้นที่ภาคสนาม (ครัวเรือน) สัมภาษณ์กลุ่มตัวอย่างโดยใช้แบบสอบถาม ผลการเก็บรวบรวมข้อมูลได้จำนวนตัวอย่างรวมทั้งสิ้น 3,910 ตัวอย่าง เกินกว่าที่กำหนดไว้เบื้องต้น 44 ตัวอย่าง

การวิเคราะห์ข้อมูล

การวิเคราะห์ข้อมูล ใช้โปรแกรมสำเร็จรูปทางสถิติ (SPSS) ในการประมวลผลข้อมูล โดยสถิติที่ใช้เป็น สถิติเชิงพรรณนา (Descriptive Statistics) ได้แก่ จำนวน ร้อยละ ค่าเฉลี่ย ขึ้นอยู่กับตามความเหมาะสมของ ประเภทข้อมูล และวัตถุประสงค์ในการนำมาใช้ประโยชน์จากข้อมูล ทั้งนี้ในประเด็นสำคัญของการศึกษา จะมีการพิจารณาเพื่อวิเคราะห์จำแนกตามตัวแปรอิสระที่เป็นข้อมูลปัจจัยส่วนบุคคล เช่น เพศ อายุ รวมถึงข้อมูล ทางเศรษฐกิจสังคม เช่น รายได้ พื้นที่พักอาศัย (ในเขต-นอกเขตเทศบาล) ของผู้ตอบ ตามความเหมาะสม

การควบคุมคุณภาพ

1. การเก็บรวบรวมข้อมูล พนักงานเก็บข้อมูลผ่านการคัดเลือกและอบรมความเข้าใจต่อแบบสอบถาม และวิธีการเก็บข้อมูล โดยมีหัวหน้าทีมแต่ละพื้นที่ควบคุมการเก็บข้อมูลในภาคสนาม พร้อมระบบ GPS Checking เพื่อยืนยันการลงพื้นที่ทำงาน โดยหัวหน้าทีมจะตรวจสอบความถูกต้อง และรายงานผลต่อหัวหน้า โครงการวิจัยเป็นรายวัน

2. ระบบป้องกันข้อมูลที่ป้องกันข้อผิดพลาด เพื่อสามารถควบคุมข้อมูลให้มีความถูกต้องตรงตาม แบบสอบถาม ทีมงานใช้โปรแกรมสำเร็จรูปที่ป้องกันข้อผิดพลาดต่างๆ อาทิ การป้อนตัวเลขผิด ป้อนตัวเลขเกิน จำนวน หรือการป้องกันความไม่สอดคล้องกันของข้อมูล เป็นต้น

3. การตรวจสอบความสอดคล้องของข้อคำตอบ ทำการตรวจสอบความถูกต้อง และสอดคล้องของ ข้อมูล ที่มีความเชื่อมโยงสัมพันธ์กัน ก่อนนำเข้าสู่ขั้นตอนการป้อนข้อมูล ประมวลผลต่อไป

ระยะเวลาดำเนินโครงการ

ดำเนินโครงการระหว่างวันที่ 16 กรกฎาคม 2561 - วันที่ 27 สิงหาคม 2561

บทที่ 3

ผลการสำรวจ

ผลการสำรวจที่ได้นำเสนอโดยใช้ตารางแสดงค่าทางสถิติ ประกอบการพรรณนาผล โดยแบ่งออกเป็น 6 ตอน ได้แก่

ตอนที่ 1 ข้อมูลทั่วไปของผู้ตอบแบบสอบถาม

ตอนที่ 2 ทักษะคิดและสภาพแวดล้อมเกี่ยวกับการดื่มเครื่องดื่มแอลกอฮอล์

ตอนที่ 3 การรับรู้และความคิดเห็นต่อกฎหมายหรือมาตรการต่างๆ เกี่ยวกับเครื่องดื่มแอลกอฮอล์

ตอนที่ 4 ทักษะคิดและประสบการณ์การมีส่วนร่วมในการรณรงค์ “งดเหล้าเข้าพรรษา”

ตอนที่ 5 ประสบการณ์ “งดเหล้าเข้าพรรษา”

ตอนที่ 6 ความคิดเห็นต่อแนวทางการสนับสนุนการงดเหล้าเข้าพรรษา

ตอนที่ 1 ข้อมูลทั่วไปของผู้ตอบแบบสอบถาม

ตัวอย่างเป็นเพศหญิง ร้อยละ 52.5 และเพศชาย ร้อยละ 47.5 อายุระหว่าง 50 – 59 ปี ร้อยละ 28.4 รองลงมาคือกลุ่มที่มีอายุระหว่าง 40 – 49 ปี และ 30 – 39 ปี คิดเป็นร้อยละ 18.9 และ 18.1 ตามลำดับ นอกจากนี้ส่วนใหญ่ คือร้อยละ 60.9 เป็นผู้ที่มิสถานภาพสมรสและมีบุตรแล้ว โดยมีบุตรเฉลี่ยอยู่ที่ 2 คน รองลงมาคือผู้มีสถานภาพโสด ร้อยละ 25.0 และหม้าย/ หย่า/ แยกกันอยู่ ร้อยละ 8.1 ตามลำดับ

ด้านการศึกษาร้อยละ 25.7 จบมัธยมศึกษาตอนต้น รองลงมาร้อยละ 21.7 จบมัธยมศึกษาตอนปลาย และใกล้เคียงกันคือร้อยละ 20.3 จบระดับประถมศึกษา ผลสำรวจยังพบว่าผู้ให้ข้อมูลเกือบทั้งหมด คือร้อยละ 95.2 นับถือศาสนาพุทธ ในส่วนของอาชีพร้อยละ 29.3 ประกอบอาชีพค้าขายรายย่อย/ บริการรายย่อย รองลงมาร้อยละ 20.0 ประกอบอาชีพผู้ใช้แรงงาน/ รับจ้างทั่วไป และ ร้อยละ 12.0 ประกอบอาชีพพนักงานเอกชน และร้อยละ 10.9 เป็นนักเรียนนักศึกษา

สำหรับรายได้เฉลี่ยต่อเดือนพบว่า ร้อยละ 42.0 มีรายได้เฉลี่ยเดือนระหว่าง 10,001 - 20,000 บาท รองลงมาร้อยละ 26.0 มีรายได้เฉลี่ยเดือนระหว่าง 5,001 - 10,000 บาท นอกจากนี้ร้อยละ 13.9 มีรายได้เฉลี่ยเดือนระหว่าง 20,001 - 30,000 บาท และร้อยละ 12.6 มีรายได้ไม่เกิน 5,000 บาท ส่วนกลุ่มที่มีรายได้เฉลี่ยต่อเดือนเกินกว่า 30,000 บาท พบว่ามีอยู่ร้อยละ 5.4 ด้านพื้นที่พักอาศัย ตัวอย่างร้อยละ 59.2 อยู่นอกเขตเทศบาล และร้อยละ 30.9 อยู่ในเขตเทศบาล ส่วนกลุ่มที่อยู่ในกรุงเทพมหานคร มีอยู่ร้อยละ 9.9

(พิจารณาตารางที่ 5 - 12)

ตารางที่ 5 แสดงจำนวนและร้อยละของตัวอย่าง จำแนกตามเพศ

ลำดับ	เพศ	จำนวน	ร้อยละ
1	ชาย	1,857	47.5
2	หญิง	2,053	52.5
รวม		3,910	100.0

ตารางที่ 6 แสดงจำนวนและร้อยละของตัวอย่าง จำแนกตามอายุ

ลำดับ	อายุ	จำนวน	ร้อยละ
1	15 - 19 ปี	293	7.5
2	20 - 29 ปี	691	17.7
3	30 - 39 ปี	709	18.1
4	40 - 49 ปี	139	18.9
5	50 - 59 ปี	1,109	28.4
6	60 ปีขึ้นไป	369	9.4
รวม		3,910	100.0

ตารางที่ 7 แสดงจำนวนและร้อยละของตัวอย่าง จำแนกตามสถานภาพสมรส

ลำดับ	สถานภาพสมรส	จำนวน	ร้อยละ
1	โสด	977	25.0
2	สมรสและมีบุตร เฉลี่ย 2 คน	2,381	60.9
3	สมรสแต่ไม่มีบุตร	195	5.0
4	หม้าย/ หย่า/ แยกกันอยู่	317	8.1
5	ไม่ระบุ	40	1.0
รวม		3,910	100.0

ตารางที่ 8 แสดงจำนวนและร้อยละของตัวอย่าง จำแนกตามการศึกษาที่สำเร็จสูงสุด

ลำดับ	การศึกษาที่สำเร็จสูงสุด	จำนวน	ร้อยละ
1	ไม่เคยเรียน	29	0.7
2	ประถมศึกษา	795	20.3
3	มัธยมศึกษาตอนต้น	1,003	25.7
4	มัธยมศึกษาตอนปลาย	849	21.7
5	ปวช.	279	7.1
6	ปวส.	311	8.0
7	อนุปริญญา	86	2.2
8	ปริญญาตรี	529	13.5
9	สูงกว่าปริญญาตรี	23	0.6
10	ไม่ระบุ	6	0.2
รวม		3,910	100.0

ตารางที่ 9 แสดงจำนวนและร้อยละของตัวอย่าง จำแนกตามศาสนาที่นับถือ

ลำดับ	ศาสนา	จำนวน	ร้อยละ
1	พุทธ	3,722	95.2
2	คริสต์	23	0.6
3	อิสลาม	53	1.4
4	ไม่ระบุ	112	2.9
รวม		3,910	100.0

ตารางที่ 10 แสดงจำนวนและร้อยละของตัวอย่าง จำแนกตามอาชีพ

ลำดับ	อาชีพ	จำนวน	ร้อยละ
1	ค้าขายรายย่อย/ บริการรายย่อย	1,147	29.3
2	ผู้ใช้แรงงาน/ รับจ้างทั่วไป	782	20.0
3	พนักงานบริษัทเอกชน	468	12.0
4	นักเรียน/นักศึกษา	427	10.9
5	ธุรกิจส่วนตัว/ผู้ประกอบการ	281	7.2
6	เกษียณอายุ/ พ่อบ้าน/ แม่บ้าน	253	6.5
7	เกษตรกร/ ประมง	251	6.4
8	ข้าราชการ/ รัฐวิสาหกิจ	184	4.7
9	อาชีพอิสระ อาชีพ หนายความ สถาปนิก	30	0.8
10	ว่างงาน	78	2.0
11	อื่นๆ อาชีพ นักการเมืองท้องถิ่น พนักงาน/ ลูกจ้าง อบต. เป็นต้น	9	0.2
รวม		3,910	100.0

ตารางที่ 11 แสดงจำนวนและร้อยละของตัวอย่าง จำแนกตามรายได้ส่วนบุคคลเฉลี่ยต่อเดือน

ลำดับ	รายได้ส่วนบุคคลเฉลี่ยต่อเดือน	จำนวน	ร้อยละ
1	ไม่เกิน 5,000 บาท	491	12.6
2	5,001 - 10,000 บาท	1,021	26.0
3	10,001 - 20,000 บาท	1,644	42.0
4	20,001 - 30,000 บาท	543	13.9
5	30,001 - 40,000 บาท	137	3.5
6	40,001 - 50,000 บาท	61	1.6
7	มากกว่า 50,000 บาท	12	0.3
8	ไม่ระบุ	1	0.1
รวม		3,910	100.0

ตารางที่ 12 แสดงจำนวนและร้อยละของตัวอย่าง จำแนกตามพื้นที่อยู่อาศัย

ลำดับ	พื้นที่อยู่อาศัย	จำนวน	ร้อยละ
1	กรุงเทพมหานคร	387	9.9
2	ในเขตเทศบาล	1,208	30.9
3	นอกเขตเทศบาล	2,315	59.2
รวม		3,910	100.0

ตอนที่ 2 ทักษะคิดและสภาพแวดล้อมเกี่ยวกับการตีเครื่องตีแอลกอฮอล์

2.1 ทักษะคิดเกี่ยวกับการตีเครื่องตีแอลกอฮอล์

จากการสอบถามทัศนคติของตัวอย่างมีต่อข้อความที่เกี่ยวกับการตีเครื่องตีแอลกอฮอล์ พบประเด็นที่น่าสนใจว่า ตัวอย่างที่สำรวจเห็นด้วยว่าการตีเครื่องตีแอลกอฮอล์เป็นสิ่งที่เพิ่มความเสี่ยงต่อการเกิดโรคมะเร็ง โรคตับแข็ง รวมถึงโรคหัวใจ คิดเป็นค่าเฉลี่ยระหว่าง 3.91 ถึง 4.29 โดยมีสัดส่วนของผู้ที่ระบุว่าเห็นด้วยและเห็นด้วยอย่างยิ่งรวมกัน คิดเป็นร้อยละ 71.3 89.7 และ 75.0 ตามลำดับ นอกจากนี้ยังเห็นด้วยว่าการตีเครื่องตีแอลกอฮอล์เป็นสาเหตุสู่ปัญหาอื่น เช่น อุบัติเหตุบนท้องถนน รวมถึงเป็นปัญหาสังคมในสังคมไทย โดยมีค่าเฉลี่ยเท่ากับ 4.38 และ 3.95 โดยมีสัดส่วนของผู้ที่ระบุว่าเห็นด้วยและเห็นด้วยอย่างยิ่งรวมกัน คิดเป็นร้อยละ 91.7 และ 71.9 ตามลำดับ

อย่างไรก็ตามแม้ตัวอย่างที่สำรวจจะเห็นด้วยว่า การตีเครื่องตีแอลกอฮอล์เป็นสาเหตุของปัญหาด้านสุขภาพ และสังคม แต่ในทางกลับกันยังมีจำนวนไม่น้อยก็เห็นว่า การตีเครื่องตีแอลกอฮอล์เป็นเรื่องปกติธรรมดา เป็นสิ่งที่มีความจำเป็นสำหรับการสังสรรค์ รวมถึงเป็นเรื่องส่วนบุคคลไม่มีผลกระทบต่อสังคม โดยสัดส่วนของผู้ที่ระบุว่าเห็นด้วยและเห็นด้วยอย่างยิ่งรวมกันคิดเป็นร้อยละ 49.6 44.8 และ 34.1 ตามลำดับ (ตารางที่ 13)

สำหรับ ทางเลือกในการสังสรรค์แบบไร้แอลกอฮอล์ ผู้ให้ข้อมูลส่วนใหญ่ไม่ได้ความเห็นที่ชัดเจนมากนัก โดยร้อยละ 74.0 เสนอว่าหากต้องการสังสรรค์ให้เน้นไปที่การเลี้ยงอาหารและ/หรือเลี้ยงเครื่องดื่มที่ไม่มีแอลกอฮอล์ ขณะที่ร้อยละ 14.8 เสนอให้ทำกิจกรรมอื่นๆ แทน ไม่ว่าจะเป็นการออกไปเที่ยว ทำบุญ เล่นดนตรี เล่นกีฬา และร้อยละ 6.3 เสนอให้สังสรรค์โดยเลือกทานอาหารและเครื่องดื่มเพื่อสุขภาพแทน อย่างไรก็ตามจากการสำรวจพบว่ามีตัวอย่างร้อยละ 1.9 ที่เห็นว่า ไม่มีทางเลือกอื่น เนื่องจากเครื่องดื่มแอลกอฮอล์เป็นสิ่งที่ขาดไม่ได้ในงานเลี้ยง (ตารางที่ 14)

ตารางที่ 13 แสดงค่าเฉลี่ยและร้อยละของตัวอย่าง ที่ระบุความเห็นต่อข้อความที่เกี่ยวข้องกับการตีพิมพ์เครื่องตีพิมพ์แอลกอฮอล์

ข้อความ	ความเห็นด้วยต่อข้อความ					รวม	ค่าเฉลี่ย	S.D.	แปลผล
	ไม่เห็นด้วย อย่างยิ่ง	ไม่เห็นด้วย	เฉยๆ	เห็นด้วย	เห็นด้วย อย่างยิ่ง				
1) การตีพิมพ์เครื่องตีพิมพ์แอลกอฮอล์เป็นเรื่องปกติธรรมดา	6.8	11.3	32.3	42.1	7.5	100.0	3.32	1.00	เฉยๆ
2) เครื่องตีพิมพ์แอลกอฮอล์เป็นสิ่งจำเป็น สำหรับการสร้างสรรค์	7.0	16.7	31.5	36.0	8.8	100.0	3.23	1.05	เฉยๆ
3) การตีพิมพ์เครื่องตีพิมพ์แอลกอฮอล์เป็นเรื่องส่วนบุคคล ไม่มีผลกระทบต่อสังคม	5.6	25.1	35.2	26.2	7.9	100.0	3.06	1.02	เฉยๆ
4) การตีพิมพ์เครื่องตีพิมพ์แอลกอฮอล์ทำให้เกิด/เพิ่ม ความเสี่ยงในการเกิดโรคมะเร็ง	0.1	3.1	25.5	50.9	20.4	100.0	3.91	1.70	เห็นด้วย
5) การตีพิมพ์เครื่องตีพิมพ์แอลกอฮอล์ทำให้เกิด/เพิ่ม ความเสี่ยงในการเกิดโรคตับแข็ง	0.1	0.2	10.0	50.5	39.2	100.0	4.29	0.65	เห็นด้วย
6) การตีพิมพ์เครื่องตีพิมพ์แอลกอฮอล์ทำให้เกิด/เพิ่ม ความเสี่ยงในการเกิดโรคหัวใจ	-	2.0	23.0	47.9	27.1	100.0	4.00	0.76	เห็นด้วย
7) การตีพิมพ์เครื่องตีพิมพ์แอลกอฮอล์เป็นสาเหตุสู่ปัญหาอื่น เช่น อุบัติเหตุบนท้องถนน	-	0.8	7.5	44.8	46.9	100.0	4.38	0.66	เห็นด้วย
8) ปัญหาการตีพิมพ์เครื่องตีพิมพ์แอลกอฮอล์ เป็นปัญหาสำคัญในสังคมไทย	0.2	2.4	25.5	46.3	25.6	100.0	3.95	0.79	เห็นด้วย

ตารางที่ 14 แสดงจำนวนและร้อยละของตัวอย่าง ที่ระบุทางเลือกในการสังสรรค์ โดยที่ไม่มีเครื่องดื่มแอลกอฮอล์ มาเกี่ยวข้อง

ลำดับ	ทางเลือกในการสังสรรค์ที่ไม่มีเครื่องดื่มแอลกอฮอล์	จำนวน	ร้อยละ
1	ทานอาหารและ/หรือดื่มเครื่องดื่มที่ไม่มีแอลกอฮอล์	2,297	74.0
2	ทำกิจกรรมอื่นๆ อาทิ ไปเที่ยว ทำบุญ เล่นดนตรี เล่นกีฬา เป็นต้น	458	14.8
3	ทานอาหารและเครื่องดื่มเพื่อสุขภาพ	196	6.3
4	นัดพบปะพูดคุยกันตามปกติ	86	2.8
5	ไม่มีทางเลือกอื่น เพราะเครื่องดื่มแอลกอฮอล์เป็นสิ่งที่ “ขาดไม่ได้” ในงานเลี้ยง	60	1.9
6	งดจัดงานเลี้ยงสังสรรค์	6	0.2
รวม		3,103	100.0

2.2 สภาพแวดล้อมที่เกี่ยวข้องกับการดื่มเครื่องดื่มแอลกอฮอล์

ผลสำรวจยังพบว่าตัวอย่างส่วนใหญ่ถึงร้อยละ 96.7 มีบุคคลแวดล้อม (คนรู้จัก) ดื่มเครื่องดื่มแอลกอฮอล์ โดยร้อยละ 70.9 ระบุว่าเป็นคนรู้จักในชุมชน/ละแวกที่พักอาศัย รองลงมาร้อยละ 67.0 ระบุว่าญาติ และร้อยละ 54.2 ระบุว่าเพื่อนสนิท ที่น่าสนใจคือตัวอย่างร้อยละ 46.2 ระบุว่าคนในครอบครัว (พ่อ แม่ พี่ น้อง) ดื่มเครื่องดื่มแอลกอฮอล์

ด้านสภาพแวดล้อมที่เกี่ยวข้อง พบว่าตัวอย่างสูงถึงร้อยละ 81.4 ระบุว่าละแวกบ้าน (รัศมีไม่เกิน 2 กม.) มีร้านขายของชำเปิดให้ดื่มหน้าร้าน ขณะที่ร้อยละ 55.0 ระบุว่าในชุมชนหมู่บ้าน มีกลุ่มนักดื่มที่รวมกลุ่มกันดื่มเป็นประจำ ขณะที่ร้อยละ 31.4 ระบุว่าผู้ติดสุรา เดินไปมาในชุมชนหมู่บ้าน และร้อยละ 28.8 ระบุว่า มีร้านเหล้า ผับ บาร์ คาราโอเกะ ที่เข้าถึงได้ง่าย

ขณะที่ผลสำรวจสะท้อนให้เห็นถึงบรรยากาศที่เอื้อต่อการดื่มเครื่องดื่มแอลกอฮอล์ แต่ในทางกลับกัน มีเพียงร้อยละ 2.6 ที่ระบุว่าในชุมชนมีเครือข่ายภาคประชาสังคมที่ทำงานเกี่ยวกับประเด็นปัญหาเครื่องดื่มแอลกอฮอล์ ขณะที่ส่วนใหญ่คือร้อยละ 62.4 ระบุว่าไม่มี และร้อยละ 35.0 ไม่แน่ใจ ทำนองเดียวกัน หากพิจารณาถึงหน่วยงานภาครัฐ พบว่ามีเพียงร้อยละ 17.0 ที่ระบุว่าในชุมชนไม่มีหน่วยงานภาครัฐ รวมถึงองค์กรท้องถิ่นที่ทำงานเกี่ยวกับประเด็นปัญหาเครื่องดื่มแอลกอฮอล์ ขณะที่ร้อยละ 48.2 ระบุว่าไม่มี และร้อยละ 34.8 ระบุว่าไม่แน่ใจว่ามีหรือไม่

จากสภาพแวดล้อมข้างต้น จึงทำให้พบว่า ในช่วง 1 ปีที่ผ่านมา ตัวอย่างถึงประมาณ 1 ใน 3 คือร้อยละ 34.8 ได้รับผลกระทบจากผู้ดื่มเครื่องดื่มแอลกอฮอล์ ซึ่งกลุ่มดังกล่าวระบุถึงผลกระทบที่ได้รับหลายประการ ประกอบด้วย ทำให้รู้สึกเดือดร้อนรำคาญใจ ร้อยละ 89.4 ถูกคุกคามทางวาจา 31.7 และทำให้ต้องยกเลิกบางกิจกรรม/งานเล็กก่อนกำหนด ร้อยละ 13.3

(พิจารณາตารางที่ 15 - 20)

ตารางที่ 15 แสดงจำนวนและร้อยละของตัวอย่าง ที่ระบุคนรู้จักที่ดื่มเครื่องดื่มแอลกอฮอล์ (เลือกได้มากกว่า 1 ข้อ)

ลำดับ	คนรู้จักที่ดื่มเครื่องดื่มแอลกอฮอล์	จำนวน	ร้อยละ
1	คนรู้จักในชุมชน/ละแวกที่พักอาศัย	2,773	70.9
2	ญาติ	2,621	67.0
3	เพื่อนสนิท	2,119	54.2
4	คนในครอบครัว (พ่อ แม่ พี่ น้อง)	1,805	46.2
5	คนในที่ทำงาน	1,463	37.4
6	ผู้ใหญ่ที่เคารพนับถือ	1,019	26.1
7	แฟน/คนรัก	822	21.0
8	อื่นๆ อาทิ ลูกค้าประจำ อาจารย์ เป็นต้น	8	0.2
9	ไม่มีคนรู้จักที่ดื่มเครื่องดื่มแอลกอฮอล์	130	3.3

ตารางที่ 16 แสดงจำนวนและร้อยละของตัวอย่าง ที่ระบุสภาพแวดล้อมในชุมชน ละแวกบ้าน (เลือกได้มากกว่า 1 ข้อ)

ลำดับ	สภาพแวดล้อมในชุมชน ละแวกบ้าน	จำนวน	ร้อยละ
1	ละแวกบ้าน (รัศมีไม่เกิน 2 กม.) มีร้านขายของชำเปิดให้นั่งดื่มหน้าร้าน	3,184	81.4
2	ในชุมชนหมู่บ้าน มีกลุ่มนักดื่มที่รวมกลุ่มกันดื่มเป็นประจำ	2,149	55.0
3	มีผู้ติดสุรา เดินไปมาในชุมชนหมู่บ้าน	1,228	31.4
4	มีร้านเหล้า ผับ บาร์ คาราโอเกะ ที่เข้าถึงได้ง่าย	1,128	28.8
5	มีซุ้มยาดอง เหล้าปั่น ในชุมชนหมู่บ้าน	675	17.3
6	อื่นๆ อาทิ มีร้านขายแต่ไม่เปิดให้นั่งดื่ม มีร้านอาหารที่จำหน่ายเครื่องดื่มแอลกอฮอล์ ไม่มีร้านที่จำหน่าย	49	1.3

ตารางที่ 20 แสดงจำนวนและร้อยละของตัวอย่าง ที่ระบุลักษณะผลกระทบ จากผู้ที่ดื่มเครื่องดื่มแอลกอฮอล์
ในรอบ 12 เดือนที่ผ่านมา (เฉพาะผู้ที่ได้รับผลกระทบและเลือกได้มากกว่า 1 ข้อ)

ลำดับ	ลักษณะผลกระทบที่ได้รับจากผู้ดื่มเครื่องดื่มแอลกอฮอล์	จำนวน	ร้อยละ
1	ทำให้เดือดร้อนรำคาญใจ	1,217	89.4
2	ถูกคนดื่มคุกคามทางวาจา	431	31.7
3	ต้องยกเลิกบางกิจกรรม/ งานเลิกก่อนกำหนด	181	13.3
4	ได้รับอุบัติเหตุจากคนดื่ม	165	12.1
5	ถูกคนดื่มคุกคามทางร่างกาย	85	6.2
6	ถูกคนดื่มคุกคามต่อทรัพย์สิน	72	5.3

ตอนที่ 3 การรับรู้และความคิดเห็นต่อกฎหมายหรือมาตรการต่างๆ เกี่ยวกับเครื่องดื่มแอลกอฮอล์

จากการสอบถามถึงการรับรู้กฎหมาย หรือ มาตรการต่างๆ ที่เกี่ยวกับเครื่องดื่มแอลกอฮอล์รวมทั้งสิ้น 14 หัวข้อ พบว่าตัวอย่างเกินกว่าร้อยละ 60 มีการรับรู้ และรับทราบถึงกฎหมาย หรือ มาตรการเกี่ยวกับเครื่องดื่มแอลกอฮอล์โดยส่วนใหญ่ โดยเฉพาะกฎหมายหรือมาตรการหลักๆ เช่น 1) การห้ามจำหน่ายให้ผู้มีอายุต่ำกว่า 20 ปี 2) กำหนดเวลาจำหน่ายเฉพาะ 11.00-14.00 น. และ 17.00-24.00 น. 3) การห้ามดื่มในสถานที่สำคัญทางศาสนา (เว้นแต่เป็นพิธีกรรม) สถานพยาบาล สถานที่ราชการ อุทยานแห่งชาติ สถาบันการศึกษา สถานบริการเชื้อเพลิง สวนสาธารณะของส่วนราชการ สถานที่ทำงานและโรงงาน บนทางในขณะขับขีหรือโดยสารอยู่ในรถ 4) การกำหนดราคาและภาษีให้สูงขึ้น เพื่อลดจำนวนผู้ซื้อผู้ขายลง ซึ่งการรับรู้มีอยู่เกินกว่าร้อยละ 80 อย่างไรก็ตามพบว่ากฎหมายและมาตรการบางส่วนยังมีการรับรู้ไม่มากนักเช่น การห้ามจำหน่ายเครื่องดื่มแอลกอฮอล์แก่คนเมาครองสติไม่ได้ และการห้ามจำหน่ายเครื่องดื่มแอลกอฮอล์แบบลดราคา ชิงโชค ชิงรางวัล ที่พบว่ามีการรับรู้ไม่ถึงครึ่งเพียงร้อยละ 45.9 และ 36.0

เมื่อสอบถามต่อไปว่าเห็นด้วยหรือไม่กับกฎหมาย หรือมาตรการทั้ง 14 หัวข้อ พบว่าเกินกว่าร้อยละ 75 เห็นด้วยกับกฎหมาย หรือมาตรการเกือบทั้งหมด โดยเฉพาะอย่างยิ่งการห้ามจำหน่ายให้ผู้มีอายุต่ำกว่า 20 ปี ที่พบว่าผู้มีผู้เห็นด้วยสูงถึงร้อยละ 93.4 อย่างไรก็ตามมีข้อสังเกตว่า การกำหนดราคาและภาษีให้สูงขึ้น เพื่อลดจำนวนผู้ซื้อผู้ขายลง และการห้ามจำหน่ายเครื่องดื่มแอลกอฮอล์แบบลดราคา ชิงโชค ชิงรางวัล เป็น 2 หัวข้อที่มีผู้เห็นด้วยในสัดส่วนที่ต่ำกว่าหัวข้ออื่น คิดเป็นร้อยละ 67.0 และ 64.5 (ตารางที่ 21)

ตารางที่ 21 แสดงร้อยละของตัวอย่าง ที่ระบุการรู้จักและความเห็นด้วยต่อกฎหมายหรือมาตรการเกี่ยวกับเครื่องดื่มแอลกอฮอล์

กฎหมายหรือมาตรการเกี่ยวกับเครื่องดื่มแอลกอฮอล์	การรู้จัก			ความเห็นด้วย					
	n	รู้จัก	ไม่รู้จัก	รวม	n	เห็นด้วย	ไม่เห็นด้วย	ไม่มีความเห็น	รวม
1) การกำหนดราคาและภาษีให้สูงขึ้น เพื่อลดจำนวนผู้ซื้อผู้ขายลง	3,910	83.5	16.5	100.0	3,910	67.0	25.5	7.5	100.0
2) การห้ามโฆษณาบางส่วน โดยห้ามปรากฏภาพสินค้าในโฆษณา ยกเว้นในลักษณะการให้ข้อมูลข่าวสารเชิงสร้างสรรค์สังคม	3,910	66.5	33.5	100.0	3,910	84.4	5.3	10.3	100.0
3) การห้ามโฆษณาโดยมีเนื้อหาเกินจริง ชูการประสบความสำเร็จด้านหน้าที่การงานเพิ่มสมรรถนะทางเพศ หรือการมีร่างกายที่ดัดขึ้น อดอ้างสรรพคุณหรือจูงใจให้ดื่ม	3,910	57.0	43.0	100.0	3,909	83.9	3.3	12.9	100.0
4) การห้ามใช้นักกีฬา ดารา นักแสดงหรือผู้มีชื่อเสียงจูงใจให้ดื่ม	3,910	65.7	34.3	100.0	3,910	77.9	7.2	14.9	100.0
5) กำหนดเวลาให้โฆษณาทางโทรทัศน์หรือวิทยุได้ในช่วง 22.00-05.00 น. (เนื้อหาเป็นการให้ข้อมูลข่าวสารเชิงสร้างสรรค์สังคม)	3,910	65.9	34.1	100.0	3,910	78.5	9.2	12.3	100.0
6) กำหนดให้มีค่าเตือนทางด้านสุขภาพ หรือผลกระทบจากการดื่มเครื่องดื่มแอลกอฮอล์	3,910	75.9	24.1	100.0	3,908	86.8	4.1	9.1	100.0
7) การห้ามจำหน่ายให้ผู้มีอายุต่ำกว่า 20 ปี	3,910	95.0	5.0	100.0	3,910	93.4	2.6	4.0	100.0
8) กำหนดเวลาจำหน่ายเฉพาะ 11.00-14.00 น. และ 17.00-24.00 น.	3,910	87.2	12.8	100.0	3,910	85.4	7.6	7.0	100.0
9) การห้ามดื่มในสถานที่สำคัญทางศาสนา (วันแต่เป็นพิธีกรรม) สถานพยาบาล สถานที่ราชการ อุทยานแห่งชาติ สถาบันการศึกษา สถานบริการเชื้อเพลิง สวนสาธารณะของส่วนราชการ สถานที่ทำงานและโรงงาน บนทางในขณะขับขี่หรือโดยสารอยู่ในรถ	3,910	86.4	13.6	100.0	3,910	89.0	3.0	8.0	100.0
10) การห้ามจำหน่ายเครื่องดื่มแอลกอฮอล์ในสถานที่เดียวกับที่ห้ามดื่มข้างต้น โดยเพิ่มห้องพัก ห้ามเร่ขาย หรือขายโดยเครื่องขายอัตโนมัติ	3,910	58.5	41.5	100.0	3,910	78.4	7.0	14.6	100.0
11) การห้ามจำหน่ายแก่คนเมาครองสติไม่ได้	3,908	45.9	54.1	100.0	3,907	83.1	4.6	12.3	100.0
12) การห้ามจำหน่ายเครื่องดื่มแอลกอฮอล์แบบลดราคา ชิงโชค ชิงรางวัล	3,910	36.0	64.0	100.0	3,910	64.5	16.2	19.3	100.0
13) การกำหนดระดับความเข้มข้นของแอลกอฮอล์ในเลือดไม่ให้เกิน 50 มิลลิกรัมเปอร์เซ็นต์ขณะขับขี่ยานพาหนะ	3,910	76.3	23.7	100.0	3,909	84.8	7.2	8.0	100.0
14) การจัดให้สถานบริการสาธารณสุขทุกแห่งเป็นศูนย์บำบัดรักษาผู้มีปัญหาจากการดื่มเครื่องดื่มแอลกอฮอล์	3,910	55.9	44.1	100.0	3,910	89.6	2.4	8.0	100.0

ตอนที่ 4 ทักษะคิดและประสบการณ์การมีส่วนร่วมในการรณรงค์ “งดเหล้าเข้าพรรษา”

4.1 ความเห็นต่อการจัดกิจกรรมงดเหล้าเข้าพรรษา และผลสัมฤทธิ์ของกิจกรรม

ผลการสำรวจยังพบว่าตัวอย่างที่สำรวจเห็นด้วยกับการรณรงค์งดเหล้าเข้าพรรษา ค่าเฉลี่ยเท่ากับ 3.87 โดยมีสัดส่วนผู้ที่ระบุว่าเห็นด้วยและเห็นด้วยอย่างยิ่งรวมกันคิดเป็นร้อยละ 71.1 ขณะที่ร้อยละ 28.4 ยังไม่มีทิศทางความเห็นว่าเป็น “เห็นด้วย” หรือ “ไม่เห็นด้วย” ส่วนกลุ่มที่ไม่เห็นด้วยกับการรณรงค์ดังกล่าว (ไม่เห็นด้วยและไม่เห็นด้วยอย่างยิ่ง) มีเพียงร้อยละ 0.5 (ตารางที่ 22)

ด้านผลสัมฤทธิ์ที่ทำให้เกิดการลด ละ เลิก ภาพโดยรวมพบว่าอยู่ในระดับ ปานกลาง ที่ค่าเฉลี่ยเท่ากับ 2.68 ทั้งนี้เมื่อพิจารณาถึงระดับการส่งผล พบว่ามีตัวอย่างความเห็นเป็น 3 ระดับ โดยร้อยละ 30.2 เห็นว่ามีผลมากถึงมากที่สุด ขณะที่ร้อยละ 25.8 เห็นว่ามีผลในระดับปานกลาง และร้อยละ 44.0 เห็นว่ายังมีผลน้อยจนถึงไม่มีผลต่อการลด ละ เลิก เลย (ตารางที่ 23)

ตารางที่ 22 แสดงจำนวนและร้อยละของตัวอย่าง ที่ระบุความคิดเห็นเห็นด้วยต่อการรณรงค์ “งดเหล้าเข้าพรรษา”

ลำดับ	ความคิดเห็นต่อการรณรงค์ “งดเหล้าเข้าพรรษา”	จำนวน	ร้อยละ
1	ไม่เห็นด้วยอย่างยิ่ง	0	0.0
2	ไม่เห็นด้วย เนื่องจาก อาทิ มองว่าเป็นเรื่องส่วนบุคคล เหล้าเป็นปัจจัยหนึ่งในงานสังสรรค์ เป็นต้น	20	0.5
3	เฉยๆ	1,111	28.4
4	เห็นด้วย	2,139	54.7
5	เห็นด้วยอย่างยิ่ง	640	16.4
รวม		3,910	100.0
เฉลี่ย 3.87		แปลผล “เห็นด้วย”	

ตารางที่ 23 แสดงจำนวนและร้อยละของตัวอย่าง ที่ระบุการรณรงค์ “งดเหล้าเข้าพรรษา”

มีผลทำให้เกิดความตั้งใจในการลด ละ เลิกการดื่มเครื่องดื่มแอลกอฮอล์

ลำดับ	การรณรงค์ “งดเหล้าเข้าพรรษา” ทำให้ลด ละ เลิกการดื่มเครื่องดื่มแอลกอฮอล์	จำนวน	ร้อยละ
1	ไม่มีผลเลย	990	25.3
2	มีผลเล็กน้อย	730	18.7
3	มีผลปานกลาง	1,007	25.8
4	มีผลมาก	919	23.5
5	มีผลมากที่สุด	263	6.7
รวม		3,909	100.0
เฉลี่ย 2.68		แปลผล มีผล “ระดับปานกลาง”	

4.2 การจัดกิจกรรมงดเหล้าเข้าพรรษาในชุมชน การมีส่วนร่วม และผลสัมฤทธิ์ต่อการงดเหล้าของคนในชุมชน

ตัวอย่างเกินครึ่งคือร้อยละ 53.2 ระบุว่า ในปีที่ผ่านมาชุมชนมีการประชาสัมพันธ์ บอกกล่าวเพื่อรณรงค์โครงการงดเหล้าเข้าพรรษา โดยตัวอย่างกลุ่มดังกล่าว ร้อยละ 54.1 ระบุว่าโรงเรียนเป็นผู้นำการรณรงค์ รองลงมาคือ พระสงฆ์ และองค์กรท้องถิ่น (อบจ. เทศบาล อบต.) ในสัดส่วนที่ใกล้เคียงกันคือ ร้อยละ 53.4 และ ร้อยละ 50.6

ตัวอย่างกลุ่มดังกล่าวร้อยละ 57.7 ยังระบุว่าในชุมชนมีการจัดกิจกรรมงดเหล้าเข้าพรรษาในลักษณะต่างๆ อาทิ การเดินรณรงค์ การชูป้ายกิจกรรมเทเหล้า และการลงนาม/ปฏิญาณตนงดเหล้า อย่างไรก็ตามส่วนใหญ่คือร้อยละ 68.6 ไม่ได้เข้าร่วมกิจกรรมดังกล่าว มีเพียงร้อยละ 31.4 ที่เข้าร่วม ตัวอย่างกลุ่มเดียวกัน ร้อยละ 17.5 ยังระบุมีส่วนร่วมกิจกรรมลงนาม/ปฏิญาณตนงดเหล้าเข้าพรรษา โดยส่วนใหญ่คือร้อยละ 65.5 ของคนกลุ่มนี้ร่วมกิจกรรมโดยวิธีการกล่าวคำปฏิญาณตน

เมื่อให้ประเมินว่ากิจกรรมรณรงค์งดเหล้าเข้าพรรษารูปแบบต่างๆ มีผลทำให้คนในชุมชนร่วมกันงดเหล้าในช่วงเข้าพรรษา มากน้อยเพียงใด พบว่าทั้ง 3 กิจกรรมคือ 1) การใช้สื่อรณรงค์งดเหล้าเข้าพรรษาในชุมชน 2) การจัดกิจกรรมงดเหล้าเข้าพรรษาในชุมชน และ 3) การจัดให้ลงนาม/ปฏิญาณตนงดเหล้าเข้าพรรษา ตัวอย่างเห็นว่ามีผล “ระดับมาก” โดยมีค่าเฉลี่ยระหว่าง 3.61-3.65

(พิจารณาตารางที่ 24 - 28)

ตารางที่ 24 แสดงจำนวนและร้อยละของตัวอย่าง ที่ระบุการรณรงค์โครงการ “งดเหล้าเข้าพรรษา” โดยการประชาสัมพันธ์ผ่านสื่อ การบอกกล่าว ในชุมชน ปี 2560

ลำดับ	การรณรงค์โครงการ “งดเหล้าเข้าพรรษา”	จำนวน	ร้อยละ
1	ไม่มี	1,830	46.8
2	มี	2,080	53.2
รวม		3,910	100.0

ตารางที่ 25 แสดงจำนวนและร้อยละของตัวอย่าง ที่ระบุบุคคล องค์กร ที่เป็นผู้นำการรณรงค์
 โครงการ “จดเกล้าเข้าพรรษา” ในชุมชน ปี 2560 (เฉพาะตัวอย่างที่ชุมชนมีการรณรงค์โครงการ
 “จดเกล้าเข้าพรรษา” ในปี 2560 และเลือกได้มากกว่า 1 ข้อ)

ลำดับ	บุคคล องค์กร ที่เป็นผู้นำชุมชนรณรงค์ โครงการ “จดเกล้าเข้าพรรษา”	จำนวน	ร้อยละ
1	โรงเรียน	1,125	54.1
2	พระสงฆ์	1,110	53.4
3	องค์กรท้องถิ่น (อบจ. เทศบาล อบต.)	1,052	50.6
4	โรงพยาบาลส่งเสริมสุขภาพตำบล (รพ.สต.) หรือหน่วยงานสาธารณสุขในพื้นที่	542	26.1
5	กำนัน ผู้ใหญ่บ้าน	509	24.5
6	ปราชญ์ชาวบ้าน คนเฒ่าคนแก่ในหมู่บ้าน	107	5.1
7	ผู้ว่าราชการจังหวัด นายอำเภอ ฝ่ายปกครอง	53	2.5
8	อื่นๆ อาทิ สถาบันการศึกษา จิตอาสา อสม. เป็นต้น	48	2.3

ตารางที่ 26 แสดงจำนวนและร้อยละของตัวอย่าง ที่ระบุมีการจัดกิจกรรมจดเกล้าเข้าพรรษา อาทิ เติมนรณรงค์ ชูป้าย
 กิจกรรมเทเหล้า ลงนาม/ ปฏิญาณตนงดเหล้า ในชุมชน ปี 2560 (เฉพาะตัวอย่างที่ชุมชนมีการรณรงค์
 โครงการ “จดเกล้าเข้าพรรษา” ในปี 2560 และเลือกได้มากกว่า 1 ข้อ)

ลำดับ	การจัดกิจกรรมงดเหล้าเข้าพรรษาในชุมชน	จำนวน	ร้อยละ
1	มี กิจกรรม โดยที่มีการร่วมทำกิจกรรม <u>การเข้าร่วมกิจกรรม</u>		
	1) เข้าร่วม	377	31.4
	2) ไม่เข้าร่วม	822	68.6
	รวม	1,199	100.0
2	ไม่มี	878	42.3
	รวม	2,078	100.0

ตารางที่ 27 แสดงจำนวนและร้อยละของตัวอย่าง ที่ระบุการร่วมลงนาม/ ปฏิญาณตนงดเหล้าเข้าพรรษา ในปี 2560
 (เฉพาะตัวอย่างที่ชุมชนมีการรณรงค์โครงการ “งดเหล้าเข้าพรรษา” ในปี 2560 และเลือกได้มากกว่า 1 ข้อ)

ลำดับ	การจัดกิจกรรมงดเหล้าเข้าพรรษาในชุมชน	จำนวน	ร้อยละ
1	ร่วมลงนาม/ ปฏิญาณตนงดเหล้า ร่วมทำกิจกรรม โดยการ (เลือกได้มากกว่า 1 ข้อ)	363	17.5
	<u>วิธีการร่วมกิจกรรม</u>	จำนวน	ร้อยละ
	1) กล่าวคำปฏิญาณตน (ในงานกิจกรรมที่จัดขึ้น)	237	65.5
	2) ลงนามปฏิญาณตนในสมุดลงนาม ที่หน่วยงานต่างๆ จัดขึ้น	172	47.5
	3) ลงนามปฏิญาณตนทางออนไลน์	44	12.2
	4) อื่นๆ อาทิ ร่วมทำกิจกรรมกับทาง มหาวิทยาลัย	3	0.8
2	ไม่ได้ลงนาม/ ปฏิญาณตน	1,715	82.5
	รวม	2,078	100.0

ตารางที่ 28 แสดงค่าเฉลี่ยและร้อยละของตัวอย่าง ที่ระดับความเห็นต่อการดำเนินการส่งผลช่วยให้คนในชุมชนร่วมงดเหล้าเข้าพรรษา

การดำเนินการ	ความเห็นต่อการดำเนินการ						รวม	ค่าเฉลี่ย	S.D.	แปลผล
	ไม่มีผล/ น้อยที่สุด	น้อย	ปานกลาง	มาก	มากที่สุด	ไม่แน่ใจ				
1) การใช้สื่อรณรงค์งดเหล้าเข้าพรรษาในชุมชน (n = 3,909)	1.7	8.0	35.0	41.0	12.0	2.3	100.0	3.61	0.94	มาก
2) การจัดกิจกรรมงดเหล้าเข้าพรรษาในชุมชน (n = 3,909)	2.0	7.8	31.3	42.9	13.7	2.3	100.0	3.65	0.96	มาก
3) การจัดให้ลงนาม/ปฏิญาณตนงดเหล้าเข้าพรรษา ในชุมชน (n = 3,909)	4.0	8.8	33.0	34.7	15.5	4.0	100.0	3.61	1.10	มาก

4.3 ความต้องการให้มีการจัดกิจกรรมงดเหล้าเข้าพรรษาในชุมชน

ผลสำรวจยังพบว่าในช่วงเข้าพรรษาของปีนี้ (2561) ตัวอย่างมีความต้องการให้จัดงดเหล้าเข้าพรรษาในชุมชนใน “ระดับมาก” ค่าเฉลี่ยเท่ากับ 3.76 โดยพบว่าสัดส่วนของผู้ที่ระบุว่าต้องการให้มีการจัดกิจกรรมดังกล่าวในระดับมากถึงมากที่สุดมีอยู่รวมกันถึงร้อยละ 64.9 อย่างไรก็ตามเมื่อสอบถามกลุ่มที่มีทัศนคติเห็นตรงข้ามคือต้องการใน “ระดับน้อย” และ “ไม่ต้องการเลย” พบว่ามีเหตุผลสำคัญ 2 ประการคือ คิดว่าการจัดกิจกรรมดังกล่าวไม่สามารถทำให้คนดื่มน้อยลงได้ และการงดดื่มเหล้าเป็นเรื่องส่วนบุคคล

(พิจารณาตารางที่ 29 และ 30)

ตารางที่ 29 แสดงจำนวนและร้อยละของตัวอย่าง ที่ระบุความต้องการให้ชุมชนจัดกิจกรรมงดเหล้าเข้าพรรษา ในช่วงเข้าพรรษา ปี 2561

ลำดับ	ความต้องการจัดกิจกรรมงดเหล้าเข้าพรรษาในชุมชน	จำนวน	ร้อยละ
1	ไม่ต้องการ/น้อยที่สุด	9	0.2
2	น้อย	53	1.4
3	กลาง	1,311	33.5
4	มาก	2,019	51.7
5	มากที่สุด	517	13.2
รวม		3,909	100.0
เฉลี่ย 3.76		แปลผล “ต้องการมาก”	

ตารางที่ 30 แสดงจำนวนและร้อยละของตัวอย่าง ที่ระบุเหตุผลที่ไม่ต้องการให้ชุมชนจัดกิจกรรมงดเหล้าเข้าพรรษา ในช่วงเข้าพรรษา ปี 2561 (เฉพาะตัวอย่างที่ไม่ต้องการและมีความต้องการน้อย ให้ชุมชนจัดกิจกรรมงดเหล้าเข้าพรรษา ในช่วงเข้าพรรษา ปี 2561)

ลำดับ	เหตุผลที่ไม่ต้องการให้ชุมชนจัดกิจกรรมงดเหล้าเข้าพรรษา	จำนวน	ร้อยละ
1	การจัดกิจกรรมไม่สามารถทำให้คนดื่มน้อยลงได้	27	44.3
2	การงดดื่มเหล้าเป็นเรื่องส่วนบุคคล	23	37.7
3	การดื่มเหล้าเป็นเรื่องปกติในสังคม	5	8.2
4	เป็นกิจกรรมที่ไม่ค่อยมีคนให้ความร่วมมือ	3	4.9
5	ไม่มีเวลาไปเข้าร่วมกิจกรรม	3	4.9
รวม		61	100.0

ตอนที่ 5 ประสพการณ์ “งดเหล้าเข้าพรรษา”

5.1 พฤติกรรมการดื่มเครื่องดื่มแอลกอฮอล์ และการดื่มแล้วขับชี่ยานพาหนะในช่วง 12 เดือนที่ผ่านมา

ตัวอย่างที่สำรวจร้อยละ 37.6 ดื่มเครื่องดื่มแอลกอฮอล์ในช่วง 12 เดือนที่ผ่านมา ซึ่งกลุ่มดังกล่าวพบว่าผู้ที่ดื่มทุกสัปดาห์สูงถึงร้อยละ 43.8 ส่วนกลุ่มที่ดื่มทุกเดือน (เดือนละ 1-2 ครั้ง) มีอยู่ร้อยละ 27.0 และดื่มนานๆ ครั้ง (น้อยกว่าเดือนละครั้ง) ร้อยละ 29.2 ผลสำรวจยังพบว่าในกลุ่มผู้ที่ดื่มในช่วง 12 เดือนที่ผ่านมา มีถึงร้อยละ 73.4 ที่เคยดื่มหนัก ซึ่งความถี่ในการดื่มของคนกลุ่มนี้ พบว่ามีถึงร้อยละ 35.9 ที่ดื่มหนักทุกสัปดาห์ ขณะที่ร้อยละ 31.9 ดื่มหนักทุกเดือน (เดือนละ 1-2 ครั้ง) และร้อยละ 32.2 ดื่มหนักเป็นบางครั้ง (น้อยกว่าเดือนละครั้ง)

ด้านประสพการณ์ในการขับชี่ยานพาหนะของกลุ่มที่ดื่มเครื่องดื่มแอลกอฮอล์ในช่วง 12 เดือนที่ผ่านมา พบว่า ร้อยละ 43.6 เคยดื่มเครื่องดื่มแอลกอฮอล์แล้วขับชี่ยานพาหนะ โดยกลุ่มดังกล่าวมีถึงประมาณ 1 ใน 5 ที่ระบุว่า ทำเป็นประจำ ขณะที่ร้อยละ 79.3 ทำเป็นบางครั้ง ที่น่าสนใจคือเพียงร้อยละ 12.6 ที่เคยถูกเรียกตรวจปริมาณแอลกอฮอล์ เฉลี่ยอยู่ที่ 2 ครั้ง และถูกจับปรับ 1 ครั้ง

(พิจารณาตารางที่ 31 ถึง 35)

ตารางที่ 31 แสดงจำนวนและร้อยละของตัวอย่าง ที่ระบุการดื่มเครื่องดื่มแอลกอฮอล์ในช่วง 12 เดือนที่ผ่านมา

ลำดับ	การดื่มเครื่องดื่มแอลกอฮอล์ในช่วง 12 เดือนที่ผ่านมา	จำนวน	ร้อยละ
1	ดื่ม	1,471	37.6
2	ไม่ดื่ม	2,439	62.4
รวม		3,910	100.0

ตารางที่ 32 แสดงจำนวนและร้อยละของตัวอย่าง ที่ระบุความถี่ที่ดื่มเครื่องดื่มแอลกอฮอล์ในช่วง 12 เดือนที่ผ่านมา

(เฉพาะตัวอย่างที่ดื่มเครื่องดื่มแอลกอฮอล์ในช่วง 12 เดือนที่ผ่านมา)

ลำดับ	ความถี่ในการเครื่องดื่มแอลกอฮอล์ ช่วง 12 เดือนที่ผ่านมา	จำนวน	ร้อยละ
1	ทุกวัน (7 วันต่อสัปดาห์)	38	2.6
2	เกือบทุกวัน (5-6 วันต่อสัปดาห์)	68	4.6
3	วันเว้นวัน (3-4 วันต่อสัปดาห์)	153	10.4
4	ทุกสัปดาห์ (1-2 วันต่อสัปดาห์)	386	26.2
5	ทุกเดือน (1-3 วันต่อเดือน)	397	27.0
6	นานๆ ครั้ง (น้อยกว่าเดือนละครั้ง)	429	29.2
รวม		1,471	100.0

ตารางที่ 33 แสดงจำนวนและร้อยละของตัวอย่าง ที่ระบุประสบการณ์ที่ดื่มเครื่องดื่มแอลกอฮอล์หนัก หรือปริมาณมากในครั้งเดียว (เฉพาะตัวอย่างที่ดื่มเครื่องดื่มแอลกอฮอล์ในช่วง 12 เดือนที่ผ่านมา)

ลำดับ	ประสบการณ์ที่ดื่มเครื่องดื่มแอลกอฮอล์ปริมาณมากในครั้งเดียว	จำนวน	ร้อยละ
1	ไม่เคย	391	36.6
2	เคย	1,080	73.4
	โดยที่ความถี่ในการดื่มแอลกอฮอล์ปริมาณมาก		
	<u>ความถี่</u>	จำนวน	ร้อยละ
	1) ทุกวัน (7 วันต่อสัปดาห์)	10	0.9
	2) เกือบทุกวัน (5-6 วันต่อสัปดาห์)	32	3.0
	3) วันเว้นวัน (3-4 วันต่อสัปดาห์)	88	8.1
	4) ทุกสัปดาห์ (1-2 วันต่อสัปดาห์)	258	23.9
	5) ทุกเดือน (1-3 วันต่อเดือน)	344	31.9
	6) นานๆ ครั้ง (น้อยกว่าเดือนละครั้ง)	348	32.2
	รวม	1,080	100.0
	รวม	1,471	100.0

หมายเหตุ: เกณฑ์การการดื่มเครื่องดื่มแอลกอฮอล์หนัก

- สุราขาว/ สุรากลั่นขมขุ่น และยาดองเหล้า/ สุราจีน: 5 เป็ก, ¼ ขวดใหญ่, ½ ขวดกลาง	
- ไวน์คูลเลอร์/ เครื่องดื่มแอลกอฮอล์ผสมพร้อมดื่ม/ เหล้าปั่น: 4 ½ ขวดหรือกระป๋อง	
- สุราสี/ สุราแดง: ¼ ขวดใหญ่, ดื่มเพียว 5 เป็ก, 8 แก้วผสม	- เบียร์: 4 กระป๋อง, 2 ขวดใหญ่
- ไวน์/ แชมเปญ: 1 ขวดใหญ่, 4 แก้วไวน์	- สุราแช่พื้นบ้าน: 1 ขวดใหญ่, 2 แก้วครึ่ง

ตารางที่ 34 แสดงจำนวนและร้อยละของตัวอย่าง ที่ระบุประสบการณ์ที่ดื่มเครื่องดื่มแอลกอฮอล์แล้วขับรถยนต์ หรือรถจักรยานยนต์ในช่วง 12 เดือนที่ผ่านมา (เฉพาะตัวอย่างที่ดื่มเครื่องดื่มแอลกอฮอล์ในช่วง 12 เดือนที่ผ่านมา)

ลำดับ	ประสบการณ์ที่ดื่มเครื่องดื่มแอลกอฮอล์แล้วขับยานพาหนะ	จำนวน	ร้อยละ
1	ไม่เคย	830	56.4
2	เคย	641	43.6
	โดยที่ความถี่ในการดื่มแอลกอฮอล์แล้วขับยานพาหนะ		
	<u>ความถี่</u>	จำนวน	ร้อยละ
	1) เป็นประจำ	133	20.7
	2) บางครั้ง	508	79.3
	รวม	641	100.0
	รวม	1,471	100.0

ตารางที่ 35 แสดงจำนวนและร้อยละของตัวอย่าง ที่ระบุประสบการณ์ถูกตำรวจเรียกตรวจแอลกอฮอล์ ในช่วง 12 เดือนที่ผ่านมา (เฉพาะตัวอย่างที่ดื่มเครื่องดื่มแอลกอฮอล์ แล้วขับยานพาหนะ ในช่วง 12 เดือนที่ผ่านมา)

ลำดับ	ประสบการณ์ถูกตำรวจเรียกตรวจแอลกอฮอล์	จำนวน	ร้อยละ
1	ไม่เคย	560	87.4
2	เคย โดยเฉลี่ยถูกเรียกตรวจ 2 ครั้ง และเฉลี่ยถูกจับปรับ 1 ครั้ง	81	12.6
รวม		641	100.0

5.2 ระยะเวลาและค่าใช้จ่ายที่ต้องสูญเสียไปกับการดื่มเครื่องดื่มแอลกอฮอล์แต่ละครั้ง

ผลการสำรวจพบว่า ตัวอย่างใช้เวลาในการดื่มแต่ละครั้งเฉลี่ย 2 ชั่วโมง 52 นาที โดยเกินครึ่งคือร้อยละ 54.4 ใช้เวลาในการดื่มเครื่องดื่มแอลกอฮอล์แต่ละครั้งมากกว่า 2 ชั่วโมง จำแนกเป็นร้อยละ 20.6 ใช้เวลาในการดื่มต่อครั้ง 2-3 ชั่วโมง ร้อยละ 27.8 ดื่มแต่ละครั้งนาน 4-5 ชั่วโมง และร้อยละ 6.0 ใช้เวลามากกว่า 5 ชั่วโมงต่อครั้ง (ตารางที่ 36)

ด้านค่าใช้จ่ายในการดื่มพบว่าโดยเฉลี่ยเสียค่าใช้จ่ายในการดื่มต่อครั้งประมาณ 408 บาท สูงสุดที่พบคือ 3,000 บาทต่อครั้ง เมื่อจำแนกตามระดับค่าใช้จ่ายพบว่า ส่วนใหญ่คือร้อยละ 77.5 เสียค่าใช้จ่ายในการดื่มครั้งละไม่เกิน 300 บาท ขณะที่ร้อยละ 18.7 เสียค่าใช้จ่ายในการดื่มแต่ละครั้งระหว่าง 501 – 1,000 บาท และร้อยละ 3.8 เสียค่าใช้จ่ายในการดื่มแต่ละครั้งเกินกว่า 1,000 บาท (ตารางที่ 37)

ตารางที่ 36 แสดงจำนวนและร้อยละของตัวอย่าง ที่ระบุระยะเวลาในการดื่มเครื่องดื่มแอลกอฮอล์แต่ละครั้ง (เฉพาะตัวอย่างที่ดื่มเครื่องดื่มแอลกอฮอล์ในช่วง 12 เดือนที่ผ่านมา)

ลำดับ	ระยะเวลาในการดื่มแอลกอฮอล์แต่ละครั้ง	จำนวน	ร้อยละ
1	ไม่เกิน 1 ชั่วโมง	14	1.0
2	1 – 2 ชั่วโมง	656	44.6
3	2 – 3 ชั่วโมง	303	20.6
4	4 – 5 ชั่วโมง	409	27.8
5	5 ชั่วโมงขึ้นไป	89	6.0
รวม		1,471	100.0

เฉลี่ย 2 ชั่วโมง 52 นาที ต่ำสุด 15 นาที สูงสุด 8 ชั่วโมง

ตารางที่ 37 แสดงจำนวนและร้อยละของตัวอย่าง ที่ระบุค่าใช้จ่ายในการตีเครื่องตีแอลกอฮอล์แต่ละครั้ง โดยที่รวมค่าใช้จ่ายทุกอย่าง ทั้งค่าเดินทางไปตี ค่ากับแก๊ส มิเชอร์ ทิป มาลัย ฯลฯ) (เฉพาะตัวอย่างที่ตีเครื่องตีแอลกอฮอล์ในช่วง 12 เดือนที่ผ่านมา)

ลำดับ	ค่าใช้จ่ายในการตีแอลกอฮอล์แต่ละครั้ง	จำนวน	ร้อยละ
1	ไม่เกิน 300 บาท	838	77.5
2	301 – 500 บาท	0	0.0
3	501 – 1,000 บาท	202	18.7
4	1,001 – 2,000บาท	39	3.6
5	2,001 บาทขึ้นไป	2	0.2
รวม		1,081	100.0

เฉลี่ย 408.07 บาท ต่ำสุด 0 บาท (ตีฟรี) สูงสุด 3,000 บาท

5.3 การบอกกล่าวห้ามปราม และผลจากการห้ามปราม

ผลการสำรวจพบข้อมูลที่น่าสนใจว่า กลุ่มที่ตีแอลกอฮอล์ในช่วง 12 เดือนที่ผ่านมา ส่วนใหญ่คือ ร้อยละ 69.3 ไม่มีการบอกกล่าว ตักเตือนให้ลด หรือเลิกตีเครื่องตีแอลกอฮอล์แต่อย่างใด มีเพียงร้อยละ 30.7 ที่ระบุว่ามีคนบอกกล่าว ตักเตือน ซึ่งผู้ที่บอกกล่าว ตักเตือนส่วนใหญ่พบว่าเป็นบุคคลใกล้ชิดตัว กล่าวคือ ร้อยละ 65.0 ระบุว่าคือแฟน/คนรัก รองลงมาร้อยละ 44.9 ระบุว่าคือพ่อ แม่ และร้อยละ 36.6 ระบุว่าลูก เมื่อสอบถามต่อไปว่าการว่ากล่าวตักเตือน จากใครได้ผลมากที่สุด ร้อยละ 35.5 ระบุว่าแฟน/คนรัก รองลงมา ร้อยละ 31.5 ระบุว่าพ่อ แม่ และร้อยละ 30.6 ระบุว่าลูก

(พิจารณาตารางที่ 38 - 39)

ตารางที่ 38 แสดงจำนวนและร้อยละของตัวอย่าง ที่ระบุบุคคลที่บอกกล่าวเกี่ยวกับการดื่มเครื่องดื่มแอลกอฮอล์ ให้ดื่มน้อยๆ หรือควรพอได้แล้ว (เฉพาะตัวอย่างที่ดื่มเครื่องดื่มแอลกอฮอล์ในช่วง 12 เดือนที่ผ่านมา)

ลำดับ	บุคคลที่บอกกล่าวเกี่ยวกับการดื่มเครื่องดื่มแอลกอฮอล์	จำนวน	ร้อยละ
1	มี บุคคลบอกกล่าว บุคคลที่บอกกล่าว คือ (เลือกได้มากกว่า 1 ข้อ) <u>บุคคล</u>	451	30.7
	1) แฟน/คนรัก	288	65.0
	2) พ่อ แม่	199	44.9
	3) ลูก	162	36.6
	4) พี่น้อง	44	9.9
	5) เพื่อนสนิท	28	6.3
	6) เพื่อนร่วมวง	23	5.2
	7) อื่นๆ อาทิ เจ้านาย	1	0.2
2	ไม่มี	1,020	69.3
รวม		1,471	100.0

ตารางที่ 39 แสดงจำนวนและร้อยละของตัวอย่าง ที่ระบุบุคคลที่บอกกล่าวเกี่ยวกับการดื่มเครื่องดื่มแอลกอฮอล์ ให้ดื่มน้อยๆ หรือควรพอได้แล้ว (เฉพาะตัวอย่างที่มีผู้บอกกล่าวตักเตือนเกี่ยวกับการดื่มแอลกอฮอล์)

ลำดับ	บุคคลที่บอกกล่าว มีผลต่อเกี่ยวกับการดื่มเครื่องดื่มแอลกอฮอล์	จำนวน	ร้อยละ
1	มี บุคคลบอกกล่าวแล้วได้ผลมากที่สุด บุคคลที่บอกกล่าวได้ผลมากที่สุด คือ <u>บุคคล</u>	248	55.0
	1) แฟน/คนรัก	88	35.5
	2) พ่อ แม่	78	31.5
	3) ลูก	76	30.6
	4) พี่น้อง	3	1.2
	5) เพื่อนร่วมวง	1	0.4
	6) เพื่อนสนิท	1	0.4
	7) อื่นๆ อาทิ เจ้านาย	1	0.4
	รวม	248	100.0
2	ไม่ว่าใครก็ไม่มีผล ยังดื่มเหมือนเดิม	203	45.0
รวม		451	100.0

5.4 ความตั้งใจจดเหล่า ในช่วงเข้าพรรษา และประสบการณ์การงดเหล่าในช่วงเข้าพรรษาที่ผ่านมา

ตัวอย่างที่ดื่มแอลกอฮอล์ในช่วง 12 เดือนที่ผ่านมา ร้อยละ 56.3 ระบุว่ามีความตั้งใจจะงดเหล่าในช่วงเข้าพรรษา จำแนกเป็นตั้งใจจะงดตลอด 3 เดือนช่วงเข้าพรรษาร้อยละ 39.0 และตั้งใจจะลดปริมาณหรือความถี่ของการดื่มลงร้อยละ 17.3 ส่วนที่เหลือร้อยละ 33.4 ระบุว่ายังไม่แน่ใจ และร้อยละ 10.3 ระบุตั้งใจจะดื่มตามปกติ เมื่อพิจารณาเฉพาะตัวอย่างเยาวชนอายุ 15-25 ปี พบว่าแนวโน้มความตั้งใจจะงดเหล่าในช่วงเข้าพรรษาลดลงจากตัวอย่างในภาพรวมพอสมควร คือคงมีอยู่ร้อยละ 47.3 จำแนกเป็นตั้งใจจะงดครบเข้าพรรษาร้อยละ 32.9 และตั้งใจจะลดปริมาณหรือความถี่ของการดื่มลงร้อยละ 14.4 ส่วนที่เหลือร้อยละ 41.6 ระบุว่ายังไม่แน่ใจ และร้อยละ 11.1 ระบุตั้งใจจะดื่มตามปกติ

เมื่อสอบถามถึงประสบการณ์ในการงดเหล่าช่วงเข้าพรรษาในปี 2560 ที่ผ่านมา พบว่าร้อยละ 36.0 งดตลอด 3 เดือนช่วงเข้าพรรษา ขณะที่ร้อยละ 24.6 ไม่งดแต่ลดการดื่มลง และร้อยละ 19.9 งดเป็นบางช่วง ส่วนกลุ่มที่ไม่งดและไม่ลดปริมาณการดื่มมีอยู่ร้อยละ 19.5 ทั้งนี้กลุ่มที่ยังดื่มเครื่องดื่มแอลกอฮอล์ในช่วงเข้าพรรษาที่ผ่านมาร้อยละ 54.4 คิดจะงดดื่มในช่วงเข้าพรรษาแต่ทำไม่สำเร็จ เมื่อพิจารณาเฉพาะตัวอย่างเยาวชนอายุ 15-25 ปี พบว่าการเข้าร่วมงดเหล่าเข้าพรรษามีสัดส่วนน้อยกว่ากลุ่มตัวอย่างโดยภาพรวมเล็กน้อย โดยมีร้อยละ 31.0 งดตลอด 3 เดือนช่วงเข้าพรรษา ร้อยละ 27.3 งดเป็นบางช่วง ขณะที่ร้อยละ 19.4 ไม่งดแต่ลดการดื่มลง ส่วนกลุ่มที่ไม่งดและไม่ลดปริมาณการดื่มมีอยู่ร้อยละ 22.3

สำหรับปัญหา อุปสรรคสำคัญที่ทำให้ไม่สามารถงดเหล่าได้ครบทั้งพรรษาในปี 2560 ที่ผ่านมา พบว่ามีน้ำหนักมาจากตัวเองร้อยละ 39.17 เช่นเป็นคนชอบเที่ยวสังสรรค์ ดื่มเป็นประจำ/ดื่มจนติด (อดไม่ได้) และไม่คอยให้ความสำคัญกับการเข้าพรรษา เหตุผลสำคัญใกล้เคียงกันคือ เพื่อน ร้อยละ 36.43 เช่นเพื่อนชวนดื่ม ขัดไม่ได้ เห็นเพื่อนดื่มแล้วอยากดื่มด้วย ส่วนกลุ่มที่สามารถงดการดื่มเหล่าได้ตลอดช่วงเข้าพรรษาพบว่า ประมาณ 1 ใน 3 มีแรงบันดาลใจมาจากแหล่งต่างๆ อาทิ คนในครอบครัว (พ่อ-แม่ แฟน ลูก) ตนเอง การรณรงค์ผ่านสื่อ

(พิจารณาดารางที่ 40 - 46)

ตารางที่ 40 แสดงจำนวนและร้อยละของตัวอย่าง ที่ระบุความตั้งใจที่จะงดเหล่าในช่วงเข้าพรรษา ปี 2561

(เฉพาะตัวอย่างที่ดื่มเครื่องดื่มแอลกอฮอล์ในช่วง 12 เดือนที่ผ่านมา)

ลำดับ	ความตั้งใจที่จะงดเหล่าเข้าพรรษา ปี 2561	จำนวน	ร้อยละ
1	ตั้งใจจะงดตลอด 3 เดือนช่วงเข้าพรรษา	573	39.0
2	ตั้งใจจะลดปริมาณหรือความถี่ของการดื่มลง	255	17.3
3	ตั้งใจจะดื่มตามปกติ	152	10.3
4	ยังไม่แน่ใจ	491	33.4
	รวม	1,471	100.0

ตารางที่ 41 แสดงจำนวนและร้อยละของตัวอย่างเยาวชนอายุ 15-25 ปี ที่ระบุความตั้งใจที่จะงดเหล้าในช่วงเข้าพรรษา ปี 2561 (เฉพาะตัวอย่างที่ดื่มเครื่องดื่มแอลกอฮอล์ในช่วง 12 เดือนที่ผ่านมา)

ลำดับ	ความตั้งใจที่จะงดเหล้าเข้าพรรษา ปี 2561	จำนวน	ร้อยละ
1	ตั้งใจจะงดตลอด 3 เดือนช่วงเข้าพรรษา	71	32.9
2	ตั้งใจจะลดปริมาณหรือความถี่ของการดื่มลง	31	14.4
3	ตั้งใจจะดื่มตามปกติ	24	11.1
4	ยังไม่แน่ใจ	90	41.6
รวม		216	100.0

ตารางที่ 42 แสดงจำนวนและร้อยละของตัวอย่าง ที่ระบุประสบการณ์งดเหล้าในช่วงเข้าพรรษา ปีที่ผ่านมา 2560 (เฉพาะตัวอย่างที่ดื่มเครื่องดื่มแอลกอฮอล์ในช่วง 12 เดือนที่ผ่านมา)

ลำดับ	ประสบการณ์งดเหล้าเข้าพรรษา ปี 2560	จำนวน	ร้อยละ
1	งดตลอด 3 เดือนช่วงเข้าพรรษา	530	36.0
2	งดเป็นบางช่วง	292	19.9
3	ไม่งดแต่ลดการดื่มลง	362	24.6
4	ไม่งดและไม่ลดปริมาณการดื่ม	287	19.5
รวม		1,471	100.0

ตารางที่ 43 แสดงจำนวนและร้อยละของตัวอย่างเยาวชนอายุ 15-25 ปี ที่ระบุประสบการณ์งดเหล้าในช่วงเข้าพรรษา ปีที่ผ่านมา 2560 (เฉพาะตัวอย่างที่ดื่มเครื่องดื่มแอลกอฮอล์ในช่วง 12 เดือนที่ผ่านมา)

ลำดับ	ประสบการณ์งดเหล้าเข้าพรรษา ปี 2560	จำนวน	ร้อยละ
1	งดตลอด 3 เดือนช่วงเข้าพรรษา	67	31.0
2	งดเป็นบางช่วง	59	27.3
3	ไม่งดแต่ลดการดื่มลง	42	19.4
4	ไม่งดและไม่ลดปริมาณการดื่ม	48	22.3
รวม		216	100.0

ตารางที่ 44 แสดงจำนวนและร้อยละของตัวอย่าง ที่ระบุความคิดเห็นเกี่ยวกับการงดเหล้าเข้าพรรษา ในช่วงเข้าพรรษา ปีที่ผ่านมา 2560 (เฉพาะตัวอย่างที่ยังมีการดื่มเครื่องดื่มแอลกอฮอล์ในช่วงเข้าพรรษาปีที่ผ่านมา)

ลำดับ	ความคิดเห็นเกี่ยวกับการงดเหล้าเข้าพรรษา ปี 2560	จำนวน	ร้อยละ
1	เคยคิด แต่ทำไม่สำเร็จ	509	54.4
2	ไม่เคยคิด	426	45.6
รวม		935	100.0

ตารางที่ 45 แสดงค่าเฉลี่ยร้อยละของตัวอย่าง ที่ระบุปัญหาและอุปสรรคสำคัญที่ทำให้ไม่สามารถงดเหล้าได้ครบพรรษา ช่วงเข้าพรรษาปีที่ผ่านมา 2560 (เฉพาะตัวอย่างที่ยังมีการดื่มเครื่องดื่มแอลกอฮอล์ในช่วงเข้าพรรษาปีที่ผ่านมา)

ลำดับ	อุปสรรคสำคัญที่ทำให้ไม่สามารถงดเหล้าได้ครบพรรษา	ร้อยละ
1	ตัวเอง เช่น ชอบเที่ยวสังสรรค์ ดื่มเป็นประจำ/ดื่มจนติด (อดไม่ได้) ไม่ค่อยให้ความสำคัญกับการเข้าพรรษา	39.17
2	เพื่อน เช่น เพื่อนชวนดื่มขดไม่ได้ เห็นเพื่อนดื่มแล้วอยากดื่มด้วย	36.43
3	ครอบครัว/ญาติ พี่น้อง เช่น ที่บ้านชอบดื่มกัน หรือญาติ พี่น้องชอบดื่มกัน	10.06
4	ชุมชน/สังคม เช่น การมีงานเลี้ยง/ งานรื่นเริงในชุมชน/ มีการตั้งวงเหล้าทั่วไปในชุมชน	11.76
5	การโฆษณา/ การตลาดของธุรกิจแอลกอฮอล์ เช่น การโฆษณาหรือแสดงโลโก้ผ่านสื่อ การเข้ามาเป็นผู้ให้ทุนสนับสนุนกิจกรรมต่างๆ อาทิ กีฬา ดนตรี เทศกาลอาหาร งานบุญประเพณี	2.58
รวม		100.0

ตารางที่ 46 แสดงจำนวนและร้อยละของตัวอย่าง ที่ระบุแรงบันดาลใจ ในการลดละเลิกการดื่มเครื่องดื่มแอลกอฮอล์ ในปีที่ผ่านมา 2560 (เฉพาะตัวอย่างที่งดการดื่มเครื่องดื่มแอลกอฮอล์ได้ตลอดในช่วงเข้าพรรษาปีที่ผ่านมา)

ลำดับ	แรงบันดาลใจ ในการลดละเลิกการดื่มเครื่องดื่มแอลกอฮอล์	จำนวน	ร้อยละ
1	มี อาทิ คนในครอบครัว (พ่อ-แม่ แฟน ลูก) ตนเอง การรณรงค์ผ่านสื่อ	177	33.4
2	ไม่มี	353	66.6
รวม		530	100.0

ตอนที่ 6 ความคิดเห็นต่อแนวทางการสนับสนุนการงดเหล้าเข้าพรรษา

จากการสอบถามความคิดเห็นต่อแนวทางการสนับสนุนการงดเหล้าเข้าพรรษา รวม 7 แนวทาง พบว่า ตัวอย่างเห็นด้วยกับแนวทางการสนับสนุนการงดเหล้าในช่วงเข้าพรรษาทุกแนวทาง โดยมีค่าเฉลี่ยระหว่าง 3.71 ถึง 4.12 โดยมีสัดส่วนผู้ที่ระบุว่าเห็นด้วยและเห็นด้วยอย่างยิ่งรวมกัน ระหว่างร้อยละ 61.5 ถึง 82.2 ทั้งนี้แนวทางที่มีผู้เห็นด้วยที่ค่าเฉลี่ยสูงสุด คือในช่วงเข้าพรรษา งานบุญประเพณีระดับตำบล อำเภอ หรือจังหวัด ควรจัดงานปลอดเหล้าทุกงาน ค่าเฉลี่ยเท่ากับ 4.12 รองลงมาคือ การจัดงานปลอดเหล้าช่วงเข้าพรรษาจะช่วยทำให้คนงดเหล้าครบพรรษาได้มากขึ้น ค่าเฉลี่ยเท่ากับ 4.05 (ตารางที่ 47)

ตารางที่ 47 แสดงค่าเฉลี่ยและร้อยละของตัวอย่าง ที่ระบุความคิดเห็นต่อแนวทางการสนับสนุนให้คนงดเหล้าเข้าพรรษา

แนวทาง	ระดับความคิดเห็น					รวม	ค่าเฉลี่ย	S.D.	แปลผล
	ไม่เห็นด้วย อย่างยิ่ง	ไม่เห็นด้วย	เฉยๆ	เห็นด้วย	เห็นด้วย อย่างยิ่ง				
1) ในช่วงเข้าพรรษา ควรมีกฎหมายจำกัดปริมาณเครื่องดื่มแอลกอฮอล์ ในงานเลี้ยง/ งานบุญ (n = 3,904)	1.6	4.0	18.6	53.6	22.2	100.0	3.91	0.84	เห็นด้วย
2) ควรณรงค์ให้เจ้าภาพจัดงานเลี้ยง/ งานบุญแบบปลอดเหล้า ในช่วงเข้าพรรษา (n = 3,904)	1.6	4.1	16.8	48.4	29.1	100.0	3.99	0.88	เห็นด้วย
3) ในช่วงเข้าพรรษา งานบุญประเพณีระดับตำบล อำเภอ หรือจังหวัด ควรจัดเป็นงานปลอดเหล้าทุกงาน (n = 3,904)	0.3	2.4	15.1	49.8	32.4	100.0	4.12	0.76	เห็นด้วย
4) การจัดงานปลอดเหล้าช่วงเข้าพรรษาจะช่วยให้คนงดเหล้าครบพรรษาได้มากขึ้น (n = 3,902)	0.2	2.3	17.9	51.6	28.0	100.0	4.05	0.75	เห็นด้วย
5) ควรออกกฎหมายห้ามนั่งดื่มเครื่องดื่มแอลกอฮอล์ หน้าร้านขายของชำ (n = 3,904)	1.4	9.6	25.6	41.0	22.4	100.0	3.73	0.96	เห็นด้วย
6) ควรออกกฎหมายห้ามนั่งดื่มเครื่องดื่มแอลกอฮอล์ ในสถานที่สาธารณะ (n = 3,904)	0.3	3.7	22.0	45.9	28.1	100.0	3.98	0.83	เห็นด้วย
7) ควรออกกฎหมายห้ามรับเงินบริจาคหรือรับทุนการจัดกิจกรรมต่างๆ จากกลุ่มธุรกิจแอลกอฮอล์ในช่วงเข้าพรรษา (n = 3,904)	1.2	7.5	29.8	42.4	19.1	100.0	3.71	0.90	เห็นด้วย

บทที่ 4

บทสรุป อภิปรายผล และข้อเสนอแนะ

โครงการสำรวจการสำรวจการเตรียมความพร้อมก่อนรณรงค์ดเหล้าเข้าพรรษา: กรณีศึกษาประชาชนอายุ 15 ปีขึ้นไปใน 12 จังหวัดทั่วทุกภูมิภาคของประเทศครั้งนี้ ดำเนินการภายใต้วัตถุประสงค์สำคัญ คือ การสำรวจถึงสภาพแวดล้อมเกี่ยวกับการดื่มเครื่องดื่มแอลกอฮอล์ ทักษะชีวิตและประสบการณ์การมีส่วนร่วมในการรณรงค์ “งดเหล้าเข้าพรรษา” รวมถึงประเด็นอื่นๆ ที่จะนำไปสู่ความเข้าใจที่มีต่อความตั้งใจในการลด ละ เลิกดื่มเครื่องดื่มแอลกอฮอล์ในช่วงเข้าพรรษา รวมถึงปัญหาอุปสรรคต่างๆ ที่มีผลทำให้ไม่สามารถลด ละ เลิกการดื่มในช่วงเวลาดังกล่าว โดยกำหนดกลุ่มเป้าหมายคือ ประชาชนอายุ 15 ปีขึ้นไป ประยุกต์ใช้การวิจัยเชิงสำรวจ ด้วยการสุ่มตัวอย่างจาก 12 จังหวัดทั่วทุกภูมิภาคของประเทศ รวมจำนวน 3,910 ตัวอย่าง ดำเนินโครงการช่วงระหว่างวันที่ 16 กรกฎาคม ถึงวันที่ 27 สิงหาคม 2561 ผลการสำรวจสรุปสาระสำคัญดังนี้

บทสรุป

ทัศนคติเกี่ยวกับการดื่มเครื่องดื่มแอลกอฮอล์

ตัวอย่างที่สำรวจเห็นด้วยว่าการดื่มเครื่องดื่มแอลกอฮอล์เป็นสิ่งที่เพิ่มความเสี่ยงต่อการเกิดโรคมะเร็ง โรคตับแข็ง รวมถึงโรคหัวใจ ค่าเฉลี่ยอยู่ระหว่าง 3.91 ถึง 4.29 และยังเห็นด้วยว่าการดื่มเครื่องดื่มแอลกอฮอล์เป็นสาเหตุที่นำไปสู่ปัญหาอื่น รวมถึงเป็นปัญหาของสังคม ค่าเฉลี่ยเท่ากับ 4.38 และ 3.95

ข้อสังเกตที่น่าสนใจ คือ แม้จะเห็นด้วยว่าการดื่มเครื่องดื่มแอลกอฮอล์เป็นสาเหตุของปัญหาด้านสุขภาพและสังคม แต่ตัวอย่างจำนวนถึงกว่าร้อยละ 50 ที่เห็นว่าการดื่มเครื่องดื่มแอลกอฮอล์เป็นเรื่องธรรมดา ขณะที่ร้อยละ 44.8 เห็นว่าเป็นสิ่งจำเป็นสำหรับการสังสรรค์ และร้อยละ 34.1 เห็นว่าเป็นเรื่องส่วนบุคคลไม่มีผลกระทบต่อสังคม

สภาพแวดล้อมที่เกี่ยวข้องกับการดื่มเครื่องดื่มแอลกอฮอล์

ร้อยละ 96.7 มีคนรู้จักดื่มเครื่องดื่มแอลกอฮอล์ ซึ่ง ส่วนใหญ่เป็นคนรู้จักในชุมชน/ละแวกที่พักอาศัย รองลงมาเป็นบุคคลใกล้ชิด ได้แก่ ญาติ เพื่อนสนิท และคนในครอบครัว

สภาพแวดล้อมของตัวอย่างส่วนใหญ่เอื้อต่อการดื่มเครื่องดื่มแอลกอฮอล์ ประกอบด้วย

- ร้อยละ 81.4 ละแวกบ้าน (รัศมีไม่เกิน 2 กม.) มีร้านขายของชำที่เปิดให้นั่งดื่มหน้าร้าน
- ร้อยละ 55.0 ในชุมชนมีการรวมกลุ่มกันเพื่อนัดดื่มเป็นประจำ
- ร้อยละ 31.4 ระบุว่าผู้ติดสุราเดินไปเดินมาในชุมชน

- ร้อยละ 28.8 มีร้านเหล้า ผับ บาร์ คาราโอเกะ ที่เข้าถึงง่าย
- เพียงร้อยละ 2.6 ที่ชุมชนมีเครือข่ายภาคประชาสังคมทำงานเกี่ยวกับปัญหาแอลกอฮอล์
- เพียงร้อยละ 17.0 ที่องค์กร หน่วยงานภาครัฐในชุมชน มีการทำงานเกี่ยวข้องกับปัญหา เครื่องดื่มแอลกอฮอล์ เช่นการจัดกิจกรรมรณรงค์

การรับรู้และความคิดเห็นต่อกฎหมายหรือมาตรการต่างๆ เกี่ยวกับเครื่องดื่มแอลกอฮอล์

ส่วนใหญ่เกินกว่าร้อยละ 60 รับรู้ รับทราบเกี่ยวกับกฎหมาย หรือมาตรการเกี่ยวกับเครื่องดื่มแอลกอฮอล์โดยส่วนใหญ่ แต่มีข้อสังเกตว่ากฎหมายและมาตรการที่เกี่ยวข้องกับ 1) การห้ามจำหน่ายเครื่องดื่มแอลกอฮอล์แก่คนเมาครองสติไม่ได้ และ 2) การห้ามจำหน่ายเครื่องดื่มแอลกอฮอล์แบบลดราคา ชิงโชค ชิงรางวัล ยังมีการรับรู้ไม่ถึงครึ่งเพียงร้อยละ 45.9 และ 36.0

ส่วนใหญ่เกินกว่าร้อยละ 75 เห็นด้วยกับกฎหมายและมาตรการเกี่ยวกับเครื่องดื่มแอลกอฮอล์ แต่มีข้อสังเกตกรณี 1) การกำหนดราคาและภาษีให้สูงขึ้นเพื่อลดจำนวนผู้ซื้อผู้ขายลง และ 2) การห้ามจำหน่ายเครื่องดื่มแอลกอฮอล์แบบลดราคา ชิงโชค ชิงรางวัล ที่มีสัดส่วนผู้ไม่เห็นด้วยมากกว่ากฎหมายและมาตรการอื่น คือร้อยละ 25.5 และ 16.2

ความเห็นต่อการจัดกิจกรรมงดเหล้าเข้าพรรษา และผลสัมฤทธิ์ของกิจกรรม

ตัวอย่าง “เห็นด้วย” กับการรณรงค์งดเหล้าเข้าพรรษา ค่าเฉลี่ยเท่ากับ 3.87 เมื่อให้ประเมินผลสัมฤทธิ์ของโครงการ พบว่าอยู่ในระดับ “ปานกลาง” โดยมีค่าเฉลี่ยเท่ากับ 2.68

การจัดกิจกรรมงดเหล้าเข้าพรรษาในชุมชน การมีส่วนร่วม และผลสัมฤทธิ์ต่อการงดเหล้าของคนในชุมชน

ร้อยละ 53.2 ระบุว่าชุมชนมีการรณรงค์โครงการงดเหล้าเข้าพรรษาในปีที่ผ่านมา โดยมีโรงเรียนเป็นผู้นำการรณรงค์ ร้อยละ 54.1 พระสงฆ์ ร้อยละ 53.4 และ องค์กรท้องถิ่น (อบจ. เทศบาล อบต.) ร้อยละ 50.6 ลักษณะกิจกรรมที่จัดในชุมชน ได้แก่ การเดินรณรงค์ การชูป้ายกิจกรรมเทเหล้า และการลงนาม/ปฏิญาณตนงดเหล้า แต่มีเพียงร้อยละ 31.4 ที่เข้าร่วม และในกลุ่มที่เข้าร่วมส่วนใหญ่ร้อยละ 65.5 เข้าร่วมโดยการกล่าวคำปฏิญาณตน

เมื่อให้ประเมินว่า 1) การใช้สื่อรณรงค์ในชุมชน 2) การจัดกิจกรรมงดเหล้าในชุมชน และ 3) การจัดให้มีการลงนาม/ปฏิญาณตนงดเหล้าเข้าพรรษา มีผลทำให้คนในชุมชนร่วมกันงดเหล้าในช่วงเข้าพรรษามากน้อยเพียงใด พบว่ามีผลระดับมาก ค่าเฉลี่ยระหว่าง 3.61-3.65

ความต้องการให้มีการจัดกิจกรรมงดเหล้าเข้าพรรษาในชุมชน

ตัวอย่างที่สำรวจต้องการให้มีการจัดกิจกรรมงดเหล้าเข้าพรรษาในชุมชนในระดับมาก ค่าเฉลี่ยเท่ากับ 3.76 โดยมีสัดส่วนของผู้ที่ต้องการให้มีการจัดกิจกรรมมากถึงมากที่สุดร้อยละ 64.9

ส่วนกลุ่มผู้ที่มีความต้องการน้อย หรือไม่ต้องการให้มีการจัดกิจกรรม ให้เหตุผลว่า การจัดกิจกรรมไม่สามารถทำให้คนดื่มน้อยลงได้ และการงดดื่มเหล้าเป็นเรื่องส่วนบุคคล

พฤติกรรมการดื่มเครื่องดื่มแอลกอฮอล์ และการดื่มแล้วขับชียานพาหนะในช่วง 12 เดือนที่ผ่านมา

ร้อยละ 37.6 ดื่มเครื่องดื่มแอลกอฮอล์ในช่วง 12 เดือนที่ผ่านมา โดย

- กลุ่มดังกล่าวมีผู้ที่ดื่มประจำ (ดื่มทุกสัปดาห์) สูงถึงร้อยละ 43.8
- มีผู้ที่เคยดื่มหนักสูงถึงร้อยละ 73.4
- ร้อยละ 43.6 เคยมีพฤติกรรมดื่มแล้วขับ ซึ่งกลุ่มนี้มีเพียงร้อยละ 12.6 ที่เคยถูกเรียกตรวจปริมาณแอลกอฮอล์

ระยะเวลาและค่าใช้จ่ายที่ต้องสูญเสียไปกับการอ้อมเครื่องดื่มแอลกอฮอล์

กลุ่มที่ดื่มแอลกอฮอล์กว่าครึ่งหนึ่ง ร้อยละ 54.4 ใช้เวลาในการดื่มเครื่องดื่มแอลกอฮอล์แต่ละครั้งมากกว่า 2 ชั่วโมง โดยมีค่าใช้จ่ายในการดื่มต่อครั้งประมาณ 408 บาท

การบอกกล่าวห้ามปราม และผลจากการห้ามปราม

ผู้ที่ดื่มแอลกอฮอล์ในช่วง 12 เดือนที่ผ่านมา มีเพียงร้อยละ 30.7 ที่มีผู้บอกกล่าว ตักเตือนให้ลดปริมาณการดื่ม หรือเลิกดื่มเครื่องดื่มแอลกอฮอล์ ซึ่งผู้ที่บอกกล่าวส่วนใหญ่เป็นคนใกล้ชิดตัว เช่น แฟน/คนรัก พ่อ แม่ และลูก โดยบุคคลที่ตักเตือนได้ผลมากที่สุด คือ แฟน/คนรัก ร้อยละ 35.5 รองลงมาคือ พ่อ แม่ และลูก คิดเป็นร้อยละ 31.5 และ 30.6

ความตั้งใจงดเหล้าในช่วงเข้าพรรษา และประสบการณ์การงดเหล้าในช่วงเข้าพรรษาที่ผ่านมา

ผู้ที่ดื่มแอลกอฮอล์ในช่วง 12 เดือนที่ผ่านมา ร้อยละ 53.3 มีความตั้งใจที่จะงดเหล้าในช่วงเข้าพรรษาปี 2561 แบ่งเป็น ตั้งใจจะงดตลอด 3 เดือนร้อยละ 36.0 และตั้งใจจะลดปริมาณหรือความถี่ในการดื่มลง ร้อยละ 17.3 อย่างไรก็ตาม เมื่อพิจารณาเฉพาะตัวอย่าง เยาวชนอายุ 15-25 ปี กลับพบว่าแนวโน้มความตั้งใจจะงดเหล้าในช่วงเข้าพรรษาลดลงพอสมควร กล่าวคือ ความตั้งใจจะงดครบเข้าพรรษาเหลืออยู่ร้อยละ 32.9 และตั้งใจจะลดปริมาณหรือความถี่ของการดื่มลง มีอยู่ร้อยละ 14.4

ส่วนใหญ่ประมาณร้อยละ 80 มีความพยายามจะลด ละ เลิกการดื่มในช่วงเข้าพรรษาปีที่ผ่านมา โดย ร้อยละ 36.0 สามารถงดได้ตลอด 3 เดือน ร้อยละ 24.6 ลดการดื่มลง ร้อยละ 19.9 งดเป็นบางช่วง ส่วนกลุ่มที่ไม่งดและไม่ลดการดื่มมีอยู่ร้อยละ 19.5 เมื่อพิจารณาเฉพาะตัวอย่างเยาวชนอายุ 15-25 ปี พบว่าการเข้าร่วมงด เหล้าเข้าพรรษามีสัดส่วนลดลงเล็กน้อย เหลือประมาณร้อยละ 78 โดยรวมทั้งทั้งงดครบพรรษา ลดการดื่มลง และงดบางช่วง

อุปสรรคสำคัญที่ทำให้ไม่สามารถงดเหล้าได้ครบพรรษาในปี 2560 มาจาก 2 ส่วน

- ร้อยละ 39.17 เหตุผลหลักมาจากตัวเอง เป็นคนชอบเที่ยวสังสรรค์ ดื่มเป็นประจำ/ดื่มจนติด (อดไม่ได้) และไม่คอยให้ความสำคัญกับการเข้าพรรษา
- ร้อยละ 36.43 เหตุผลมาจากเพื่อน เช่น เพื่อนชวนดื่มขัดไม่ได้ เห็นเพื่อนดื่มแล้วอยากดื่มด้วย ส่วนกลุ่มที่สามารถงดการดื่มเหล้าได้ตลอดช่วงเข้าพรรษาพบว่า ประมาณ 1 ใน 3 มีแรงบันดาลใจจาก แหล่งต่างๆ อาทิ คนในครอบครัว (พ่อ-แม่ แฟน ลูก) ตนเอง การรณรงค์ผ่านสื่อ

ความคิดเห็นต่อแนวทางการสนับสนุนการงดเหล้าเข้าพรรษา

ตัวอย่างเห็นด้วยกับแนวทางการสนับสนุนการงดเหล้าในช่วงเข้าพรรษา โดยที่เห็นด้วยมากที่สุด 2 แนวทางคือ 1) ช่วงเข้าพรรษา งานบุญประเพณีระดับตำบล อำเภอ หรือจังหวัด ควรจัดเป็นงานปลอดเหล้าทุก งาน ค่าเฉลี่ยเท่ากับ 4.12 และ 2) การจัดงานปลอดเหล้าช่วงเข้าพรรษาจะช่วยทำให้คนงดเหล้าครบพรรษาได้ มากขึ้น ค่าเฉลี่ยเท่ากับ 4.05

อภิปรายผล และข้อเสนอแนะ

1. ความสำคัญและความต้องการของประชาชนต่อกิจกรรมงดเหล้าเข้าพรรษา
 - 1.1 กิจกรรมรณรงค์งดเหล้าเข้าพรรษาเป็นกิจกรรมที่กลายมาเป็นวิถีปฏิบัติทางสังคม ซึ่งข้อมูลจากการสำรวจเพื่อประเมินผลการรณรงค์ชี้ให้เห็นว่าเป็นการรณรงค์ที่เข้าถึงประชาชนโดยส่วนใหญ่ ขณะที่ ข้อมูลจากการสำรวจยังพบว่าในปีที่ผ่านมา มีผู้พยายามลด ละ เลิก การดื่มเครื่องดื่มแอลกอฮอล์ถึงประมาณ ร้อยละ 80 ซึ่งกลุ่มดังกล่าวเป็นกลุ่มที่สามารถงดดื่มครบพรรษาได้ถึงร้อยละ 36 แต่การศึกษาในกลุ่มเยาวชน อายุ 15-25 ปี กลับพบว่าให้ความสำคัญกับการงดเหล้าเข้าพรรษาน้อยกว่ากลุ่มที่อายุมากกว่า (พิจารณาดูตาราง ที่ 48 - 49)

ตารางที่ 48 แสดงร้อยละของตัวอย่าง ที่ระบุความตั้งใจที่จะงดเหล้าในช่วงเข้าพรรษา ปี 2561 จำแนกตามช่วงอายุ (เฉพาะตัวอย่างที่ดื่มเครื่องดื่มแอลกอฮอล์ในช่วง 12 เดือนที่ผ่านมา)

ความตั้งใจที่จะงดเหล้าเข้าพรรษา ปี 2561	อายุ 15 – 25 ปี	อายุมากกว่า 25 ปี
ตั้งใจจะงดตลอด 3 เดือนช่วงเข้าพรรษา	32.9	40.0
ตั้งใจจะลดปริมาณหรือความถี่ของการดื่มลง	14.4	17.8
ตั้งใจจะดื่มตามปกติ	11.1	10.2
ยังไม่แน่ใจ	41.6	32.0
รวม	100.0	100.0

ตารางที่ 49 แสดงร้อยละของตัวอย่าง ที่ระบุประสบการณ์งดเหล้าในช่วงเข้าพรรษา ปีที่ผ่านมา 2560 จำแนกตามช่วงอายุ (เฉพาะตัวอย่างที่ดื่มเครื่องดื่มแอลกอฮอล์ในช่วง 12 เดือนที่ผ่านมา)

ประสบการณ์งดเหล้าเข้าพรรษา ปี 2560	อายุ 15 – 25 ปี	อายุมากกว่า 25 ปี
งดตลอด 3 เดือนช่วงเข้าพรรษา	31.0	36.9
งดเป็นบางช่วง	27.3	18.6
ไม่งดแต่ลดการดื่มลง	19.4	25.5
ไม่งดและไม่ลดปริมาณการดื่ม	22.3	19.0
รวม	100.0	100.0

1.2 กิจกรรมรณรงค์งดเหล้าเข้าพรรษา เป็นที่ตอบรับของคนในสังคมไทย ดังที่พบว่าตัวอย่างจากการสำรวจระบุว่าการให้มิจัดกิจกรรมรณรงค์งดเหล้าเข้าพรรษาในชุมชน ระดับ “มาก” ที่ค่าเฉลี่ย 3.76 โดยส่วนใหญ่คือร้อยละ 64.9 ระบุว่าต้องการมากถึงมากที่สุด นอกจากนี้ยังประเมินว่ากิจกรรมดังกล่าวไม่ว่าจะเป็นการใช้สื่อรณรงค์ในชุมชน การจัดกิจกรรมงดเหล้าในชุมชน และการจัดให้มีการลงนาม/ปฏิญาณตนงดเหล้าเข้าพรรษา มีผลทำให้คนในชุมชนร่วมกันงดเหล้าในช่วงเข้าพรรษาได้ในระดับ “มาก” ค่าเฉลี่ยระหว่าง 3.61-3.65 อีกด้วย ทั้งนี้เมื่อวิเคราะห์จำแนกตามการมีการรณรงค์ผ่านสื่อในชุมชน การจัดกิจกรรมงดเหล้าในชุมชน และการร่วมลงนาม/ปฏิญาณตนงดเหล้าเข้าพรรษา จะเห็นความแตกต่างอย่างชัดเจนถึงผลต่อการเข้าร่วมงดเหล้าเข้าพรรษา ระหว่างพื้นที่ที่มีการรณรงค์ผ่านสื่อ กับไม่มีการรณรงค์ พื้นที่ที่มีการจัดกิจกรรมในชุมชน กับไม่มีการจัดกิจกรรม และผู้ร่วมลงนาม/ปฏิญาณตนงดเหล้าเข้าพรรษา กับผู้ที่ไม่ได้ลงนาม/ปฏิญาณตน (พิจารณาตารางที่ 50 - 54)

ตารางที่ 50 แสดงร้อยละของตัวอย่าง ที่ระบุความตั้งใจที่จะงดเหล้าในช่วงเข้าพรรษา ปี 2561 จำแนกตามการมี การรณรงค์ผ่านสื่อในชุมชน (เฉพาะตัวอย่างที่ดื่มเครื่องดื่มแอลกอฮอล์ในช่วง 12 เดือนที่ผ่านมา)

ความตั้งใจที่จะงดเหล้าเข้าพรรษา ปี 2561	มีการรณรงค์	ไม่มีการรณรงค์
ตั้งใจจะงดตลอด 3 เดือนช่วงเข้าพรรษา	46.8	29.9
ตั้งใจจะลดปริมาณหรือความถี่ของการดื่มลง	15.5	19.5
ตั้งใจจะดื่มตามปกติ	6.3	14.9
ยังไม่แน่ใจ	31.4	35.7
รวม	100.0	100.0

ตารางที่ 51 แสดงร้อยละของตัวอย่าง ที่ระบุประสบการณ์งดเหล้าในช่วงเข้าพรรษา ปีที่ผ่านมา 2560 จำแนกตาม การมีกิจกรรมรณรงค์ผ่านสื่อในชุมชน (เฉพาะตัวอย่างที่ดื่มเครื่องดื่มแอลกอฮอล์ในช่วง 12 เดือนที่ผ่านมา)

ประสบการณ์งดเหล้าเข้าพรรษา ปี 2560	มีการรณรงค์	ไม่มีการรณรงค์
งดตลอด 3 เดือนช่วงเข้าพรรษา	42.9	28.1
งดเป็นบางช่วง	19.3	20.5
ไม่งดแต่ลดการดื่มลง	22.7	26.8
ไม่งดและไม่ลดปริมาณการดื่ม	15.1	24.6
รวม	100.0	100.0

ตารางที่ 52 แสดงร้อยละของตัวอย่าง ที่ระบุความตั้งใจที่จะงดเหล้าในช่วงเข้าพรรษา ปี 2561 จำแนกตามการจัด กิจกรรมงดเหล้าในชุมชน (เฉพาะตัวอย่างที่ดื่มเครื่องดื่มแอลกอฮอล์ในช่วง 12 เดือนที่ผ่านมา)

ความตั้งใจที่จะงดเหล้าเข้าพรรษา ปี 2561	มีการจัดกิจกรรม	ไม่มีการจัดกิจกรรม
ตั้งใจจะงดตลอด 3 เดือนช่วงเข้าพรรษา	51.1	39.9
ตั้งใจจะลดปริมาณหรือความถี่ของการดื่มลง	15.6	15.4
ตั้งใจจะดื่มตามปกติ	5.2	8.2
ยังไม่แน่ใจ	28.1	36.5
รวม	100.0	100.0

ตารางที่ 53 แสดงร้อยละของตัวอย่าง ที่ระบุประสบการณ์งดเหล้าในช่วงเข้าพรรษา ปีที่ผ่านมา 2560 จำแนกตาม การจัดกิจกรรมงดเหล้าในชุมชน (เฉพาะตัวอย่างที่ดื่มเครื่องดื่มแอลกอฮอล์ในช่วง 12 เดือนที่ผ่านมา)

ประสบการณ์งดเหล้าเข้าพรรษา ปี 2560	มีการจัดกิจกรรม	ไม่มีการจัดกิจกรรม
งดตลอด 3 เดือนช่วงเข้าพรรษา	45.3	38.9
งดเป็นบางช่วง	21.0	16.7
ไม่งดแต่ลดการดื่มลง	20.8	25.8
ไม่งดและไม่ลดปริมาณการดื่ม	12.9	18.6
รวม	100.0	100.0

ตารางที่ 54 แสดงร้อยละของตัวอย่าง ที่ระบุประสบการณ์งดเหล้าในช่วงเข้าพรรษา ปีที่ผ่านมา 2560 จำแนกตาม การร่วมลงนาม/ปฏิญาณตนงดเหล้าเข้าพรรษา (เฉพาะตัวอย่างที่ดื่มเครื่องดื่มแอลกอฮอล์ในช่วง 12 เดือนที่ผ่านมา)

ประสบการณ์งดเหล้าเข้าพรรษา ปี 2560	ร่วมลงนาม/ปฏิญาณตน	ไม่ได้ลงนาม/ปฏิญาณตน
งดตลอด 3 เดือนช่วงเข้าพรรษา	62.8	37.2
งดเป็นบางช่วง	15.7	20.3
ไม่งดแต่ลดการดื่มลง	14.5	25.0
ไม่งดและไม่ลดปริมาณการดื่ม	7.0	17.5
รวม	100.0	100.0

1.3 ชุมชนจำนวนมากเห็นความสำคัญ และจัดกิจกรรมรณรงค์งดเหล้าเข้าพรรษาในชุมชน ทั้งนี้ ตัวอย่างที่สำรวจเกินกว่าครึ่งคือร้อยละ 53.2 ระบุว่าชุมชนมีกิจกรรมรณรงค์งดเหล้าเข้าพรรษาในปีที่ผ่านมา โดยมีกลุ่มที่เป็นแกนนำในการรณรงค์ที่ค่อนข้างหลากหลายทั้งโรงเรียน พระสงฆ์ และองค์กรปกครองส่วนท้องถิ่นต่างๆ

ข้อมูลข้างต้น ซึ่งสอดคล้องไปในทิศทางเดียวกัน ชี้ให้เห็นความสำคัญของการรณรงค์งดเหล้าเข้าพรรษา ในระดับพื้นที่ ทั้งการรณรงค์ผ่านสื่อ การจัดกิจกรรม โดยเฉพาะการเปิดให้มีการลงนาม/ปฏิญาณตนงดเหล้าเข้าพรรษา จึงควรผลักดันให้เป็นนโยบายเพื่อให้มีการดำเนินการในทุกพื้นที่และมีความจริงจังต่อเนื่อง ผ่านกลไกสำคัญอย่างองค์กรปกครองส่วนท้องถิ่น ร่วมกับเครือข่ายที่เกี่ยวข้อง อาทิ โรงพยาบาลส่งเสริมสุขภาพตำบล (รพ.สต.) อาสาสมัครสาธารณสุขประจำหมู่บ้าน (อสม.) วัด และสำนักงานเครือข่ายองค์กรงดเหล้า (สคล.) ในแต่ละพื้นที่ และควรเน้นเชิญชวนกลุ่มเยาวชนให้เข้ามามีส่วนร่วมมากขึ้น

2. ปัญหาที่เป็นอุปสรรคต่อการลด ละ เลิก การดื่มเครื่องดื่มแอลกอฮอล์

2.1 ปัญหาสำคัญประการแรก ที่มีส่วนทำให้ไม่สามารถลด ละ เลิกการดื่มเครื่องดื่มแอลกอฮอล์ เกี่ยวข้องกับทัศนคติที่มองว่าการดื่มเป็นเรื่องธรรมดา เป็นเรื่องส่วนบุคคลไม่เกี่ยวกับสังคม รวมถึงเป็นสิ่งที่มีความจำเป็นในงานสังสรรค์ รื่นเริงต่างๆ

2.2 สภาพแวดล้อมที่เอื้ออำนวยให้เกิดการดื่มเครื่องดื่มแอลกอฮอล์ ไม่ว่าจะเป็นการที่มีบุคคลแวดล้อมดื่ม การพบเจอการรวมกลุ่มดื่มในชุมชน เข้าถึงสถานที่ดื่ม จำหน่ายเครื่องดื่มแอลกอฮอล์ได้อย่างง่ายดาย ทำให้คนในสังคมโดยเฉพาะเด็กและเยาวชนได้ซึมซับถึงวิถีชีวิตที่ไม่ถูกต้อง อันส่งผลต่อทัศนคติผิดๆ ที่กล่าวถึงในข้อ 2.1

2.3 การทำงานของเครือข่ายภาคประชาชน องค์กรในชุมชนยังมีไม่มากนัก หากเปรียบเทียบกับสภาพแวดล้อมที่ส่งเสริมให้มีการดื่ม ทำให้น้ำหนักที่เสริมแรงให้มีการดื่มมีสูงกว่า น้ำหนักในทางห้ามปรามค่อนข้างมาก

2.4 พฤติกรรมการดื่ม พบว่ามีตัวอย่างเกินกว่า 1 ใน 3 ที่ดื่มเครื่องดื่มแอลกอฮอล์ในช่วง 12 เดือนที่ผ่านมา โดยในกลุ่มนี้เป็นกลุ่มที่ดื่มค่อนข้างบ่อย คือดื่มทุกสัปดาห์ถึงร้อยละ 43.8 ขณะเดียวกันเป็นกลุ่มที่มีประสบการณ์ดื่มหนักถึงร้อยละ 73.4

จากข้างต้น การลด ละ เลิกการดื่มเครื่องดื่มแอลกอฮอล์ เป็นเรื่องที่ต้องอาศัยความพยายามค่อนข้างมาก ดังที่พบว่าสาเหตุสำคัญที่ทำให้ตั้งใจแล้วไม่สามารถลด ละ เลิกได้จริง มาจากเหตุผลส่วนบุคคล เช่น ความเคยชิน ขอบดื่ม ประกอบกับการชักชวนของกลุ่มเพื่อน ดังนั้นการผลักดันให้เกิดการลด ละ เลิกจึงจำเป็นต้องทำงานร่วมกันหลายฝ่าย โดยอาศัยเครื่องมือหลายประเภท ทั้งการรณรงค์เพื่อปรับเปลี่ยนทัศนคติ การควบคุมการเข้าถึงเครื่องดื่มแอลกอฮอล์อย่างเคร่งครัดตามกฎหมาย การทำงานของประชาคมงดเหล้าในชุมชน (ซึ่งควรส่งเสริมให้มีการจัดตั้งประชาคมงดเหล้าในทุกพื้นที่) การมีส่วนร่วมของคนในชุมชน และที่สำคัญคือคนใกล้ชิดที่พบว่ามียุทธผลค่อนข้างมากต่อความสำเร็จในการห้ามปรามให้ลด ละ เลิกดื่มเครื่องดื่มแอลกอฮอล์

3. แนวทางการรณรงค์กิจกรรมงดเหล้าเข้าพรรษา

ข้อมูลจากการสำรวจแสดงให้เห็นว่า สังคมมีความต้องการกิจกรรมรณรงค์งดเหล้าเข้าพรรษา ดังที่กล่าวถึงแล้วในข้อ 1 อย่างไรก็ตามแนวทางการรณรงค์อาจต้องมีการเพิ่มเติมแนวทางใหม่ๆ ทั้งนี้แนวทางที่น่าสนใจและมีแนวโน้มเป็นที่ยอมรับในสังคม เช่น การรณรงค์ให้การจัดงานบุญ งานประเพณีต่างๆ ในช่วงเข้าพรรษาเป็นงานปลอดเหล้า การรณรงค์ให้เจ้าภาพที่มีการจัดงานเลี้ยงในช่วงเข้าพรรษาจัดงานแบบปลอดเหล้า เป็นต้น ทั้งนี้ มิติที่ควรนำเสนอในการรณรงค์ นอกจากเรื่องผลกระทบต่อสุขภาพ เศรษฐกิจ ที่เคยดำเนินการมา อาจเน้นเรื่องความรับผิดชอบต่อสังคมเพิ่มเข้ามาด้วย และควรรณรงค์กิจกรรมทางเลือกในการพบปะสังสรรค์ที่เป็นประโยชน์ทดแทนการดื่มเครื่องดื่มแอลกอฮอล์ เช่น การทำบุญ การออกกำลังกาย เล่นดนตรี กีฬา

บรรณานุกรม

- ณัฐธินิชา เลอพิลลิแบร์ต. (2557). ผลกระทบจากการบริโภคเครื่องดื่มแอลกอฮอล์. ใน นพพล วิทย์วรพงศ์, (บก.), *ทศวรรษศูนย์วิจัยปัญหาสุรา: สถานะความรู้เพื่อการควบคุมการบริโภคเครื่องดื่มแอลกอฮอล์* (น. 95-137). กรุงเทพฯ: ศูนย์วิจัยปัญหาสุรา.
- ทักษพล ธรรมรังสี. (2553). *งดเหล้าเข้าพรรษาให้อะไรกับสังคมไทย: ถอดบทเรียนเจ็ดปีของการรณรงค์*. นนทบุรี: ศูนย์วิจัยปัญหาสุรา.
- มนทรัพย์ ธารเจริญทรัพย์, ยศ ตีระวัฒนานนท์, อุษา ฉายเกล็ดแก้ว, ชนิตา เลิศพิทักษ์พงศ์, จอมขวัญ โยธาสมุทร, กรรณิการ์ ฐิติบุญสุวรรณ, และประพัตร์ เนรมิตพิทักษ์กุล. (2553). *การประเมินต้นทุนทางสังคม สุขภาพ และเศรษฐกิจของการบริโภคเครื่องดื่มแอลกอฮอล์ในประเทศไทย* (พิมพ์ครั้งที่ 3). นนทบุรี: โครงการประเมินเทคโนโลยีและนโยบายด้านสุขภาพ.
- ศูนย์วิจัยเพื่อการพัฒนาสังคมและธุรกิจ. (2560). *โครงการประเมินผลการรณรงค์ “งดเหล้าเข้าพรรษาปี 2560” : กรณีศึกษาประชาชนอายุ 15 ปีขึ้นไปใน 12 จังหวัดที่ทั่วทุกภูมิภาคของประเทศ*. กรุงเทพฯ: ศูนย์วิจัยเพื่อการพัฒนาสังคมและธุรกิจ.
- อัญชญา ณ ระนอง. (2551). การบริโภคเครื่องดื่มแอลกอฮอล์กับความยากจน. *วารสารพัฒนบริหารศาสตร์*. 48(3), 89-124.
- World Health Organization. (2009). *Global health risks: mortality and burden of disease attributable to selected major risks*. Geneva, Switzerland: WHO Press.
- World Health Organization. (2014). *Global status report on alcohol and health 2014*. Geneva, Switzerland: WHO Press.

ภาคผนวก

เครื่องดื่มแอลกอฮอล์ หมายถึง เครื่องดื่มทุกประเภทที่มีส่วนผสมของแอลกอฮอล์ เช่น เหล้า เบียร์ ไวน์ สุราพื้นบ้านต่างๆ

ตอนที่ 1 ทักษะคิดและสภาพแวดล้อมเกี่ยวกับการดื่มเครื่องดื่มแอลกอฮอล์

1. ท่านเห็นด้วยกับข้อความต่อไปนี้เพียงใด (1 = ไม่เห็นด้วยอย่างยิ่ง 2 = ไม่เห็นด้วย 3 = เฉยๆ 4 = เห็นด้วย 5 = เห็นด้วยอย่างยิ่ง)

ข้อความ	1	2	3	4	5
1) การดื่มเครื่องดื่มแอลกอฮอล์เป็นเรื่องปกติธรรมดา					
2) เครื่องดื่มแอลกอฮอล์เป็นสิ่งจำเป็นสำหรับการสังสรรค์					
3) การดื่มเครื่องดื่มแอลกอฮอล์เป็นเรื่องส่วนบุคคล ไม่มีผลกระทบต่อสังคม					
4) การดื่มเครื่องดื่มแอลกอฮอล์ทำให้เกิด / เพิ่มความเสี่ยงในการเกิดโรคมะเร็ง					
5) การดื่มเครื่องดื่มแอลกอฮอล์ทำให้เกิด / เพิ่มความเสี่ยงในการเกิดโรคตับแข็ง					
6) การดื่มเครื่องดื่มแอลกอฮอล์ทำให้เกิด / เพิ่มความเสี่ยงในการเกิดโรคหัวใจ					
7) การดื่มเครื่องดื่มแอลกอฮอล์เป็นสาเหตุสู่ปัญหาอื่น เช่น อุบัติเหตุบนท้องถนน					
8) ปัญหาการดื่มเครื่องดื่มแอลกอฮอล์ เป็นปัญหาสำคัญในสังคมไทย					

2. ท่านคิดว่าทางเลือกในการสังสรรค์ที่ไม่มีเครื่องดื่มแอลกอฮอล์มาเกี่ยวข้อง มีทางเลือกใดบ้าง

1)..... 2).....

3. คนที่ท่านรู้จัก มีใครบ้างที่ดื่มเครื่องดื่มแอลกอฮอล์ (ตอบได้มากกว่า 1 ข้อ)

- [1] คนในครอบครัว (พ่อ แม่ พี่ น้อง) [2] เพื่อนสนิท [3] คนในที่ทำงาน [4]ญาติ
[5] แฟน/คนรัก [6] ผู้ใหญ่ที่เคารพนับถือ [7] คนรู้จักในชุมชน/ละแวกที่พักอาศัย
[8] อื่นๆ..... [9] ไม่มีคนรู้จักที่ดื่มเครื่องดื่มแอลกอฮอล์

4. สภาพแวดล้อมของท่าน เป็นอย่างไรบ้าง (ตอบได้มากกว่า 1 ข้อ)

- [1] ละแวกบ้าน (รัศมีไม่เกิน 2 กม.) มีร้านขายของชำเปิดให้นั่งดื่มหน้าร้าน [2] ในชุมชนหมู่บ้าน มีกลุ่มนักดื่มที่รวมกลุ่มกันดื่มเป็นประจำ
[3] มีผู้ติดสุรา เดินไปมาในชุมชนหมู่บ้าน [4] มีร้านเหล้า ผับ บาร์ คาราโอเกะ ที่เข้าถึงได้ง่าย
[5] มีซุ้มยาตอง เหล้าปั่น ในชุมชนหมู่บ้าน [6] อื่นๆ ระบุ

5. ในชุมชนของท่าน มีเครือข่าย หรือ กลุ่มคน (ภาคประชาสังคม) ที่ทำงานเกี่ยวกับประเด็นปัญหาเครื่องดื่มแอลกอฮอล์ หรือไม่

- [1] มี ☞ ได้แก่ กลุ่ม/เครือข่าย..... ☞ ท่านเข้าร่วมหรือไม่ (1) เข้าร่วม (2) ไม่ได้เข้าร่วม
☞ กิจกรรมที่เห็นชัดเจน ได้แก่
- [2] ไม่มี [3] ไม่แน่ใจ

6. ในชุมชนของท่าน มีหน่วยงานภาครัฐ รวมถึง องค์กรท้องถิ่น ที่ทำงานเกี่ยวกับประเด็นปัญหาเครื่องดื่มแอลกอฮอล์ หรือไม่

- [1] มี ☞ ได้แก่ หน่วยงาน..... ☞ กิจกรรมที่เห็นชัดเจน ได้แก่.....
- [2] ไม่มี [3] ไม่แน่ใจ

7. ในช่วง 12 เดือนที่ผ่านมา ท่านเคยได้รับผลกระทบจากคนดื่มเครื่องดื่มแอลกอฮอล์ หรือไม่

- [1] ไม่เคย (ข้ามไปตอบตอนที่ 2)
- [2] เคย ☞ ลักษณะใดบ้าง (ตอบได้มากกว่า 1 ข้อ)
- (1) เตือนรื้อนราคาญาติ (2) ต้องยกเลิกบางกิจกรรม/ งานเล็กก่อนกำหนด (3) ได้รับอุบัติเหตุจากคนดื่ม
(4) ถูกคนดื่มคุกคามทางวาจา (5) ถูกคนดื่มคุกคามต่อทรัพย์สิน (6) ถูกคนดื่มคุกคามทางร่างกาย
(7) อื่นๆ ระบุ.....

ตอนที่ 2 การรับรู้และความคิดเห็นต่อกฎหมายหรือมาตรการต่างๆ เกี่ยวกับเครื่องตีมแอลกอฮอล์

8. ท่านทราบกฎหมาย และเห็นด้วยหรือไม่กับกฎหมาย หรือมาตรการต่างๆ เกี่ยวกับเครื่องตีมแอลกอฮอล์ ดังต่อไปนี้

กฎหมายหรือมาตรการเกี่ยวกับเครื่องตีมแอลกอฮอล์	ทราบหรือไม่?		เห็นด้วยหรือไม่		
	ทราบ	ไม่ทราบ	เห็นด้วย	ไม่เห็นด้วย	ไม่มีความเห็น
1) การกำหนดราคาและภาษีให้สูงขึ้น เพื่อลดจำนวนผู้ซื้อผู้ขายลง					
2) การห้ามโฆษณาบางส่วน โดยห้ามปรากฏภาพสินค้าในโฆษณา ยกเว้น ในลักษณะการให้ข้อมูลข่าวสารเชิงสร้างสรรค์สังคม					
3) การห้ามโฆษณาโดยมีเนื้อหาเกินจริง ชูการประสบความสำเร็จด้านหน้าที่การงาน เพิ่มสมรรถนะทางเพศ หรือการมีร่างกายที่ดีขึ้น อดอ้างสรรพคุณหรือจูงใจให้ตีม					
4) การห้ามใช้นักกีฬา ดารา นักแสดงหรือผู้มีชื่อเสียงจูงใจให้ตีม					
5) กำหนดเวลาให้โฆษณาทางโทรทัศน์หรือวิทยุได้ในช่วง 22.00-05.00 น. (เนื้อหาเป็นการให้ข้อมูลข่าวสารเชิงสร้างสรรค์สังคม)					
6) กำหนดให้มีค่าเตือนทางด้านสุขภาพ หรือผลกระทบจากการตีมเครื่องตีมแอลกอฮอล์					
7) การห้ามจำหน่ายให้ผู้มีอายุต่ำกว่า 20 ปี					
8) กำหนดเวลาจำหน่ายเฉพาะ 11.00-14.00 น. และ 17.00-24.00 น.					
9) การห้ามตีมในสถานที่สำคัญทางศาสนา (เว้นแต่เป็นพิธีกรรม) สถานพยาบาล สถานที่ราชการ อุทยานแห่งชาติ สถาบันการศึกษา สถานีบริการเชื้อเพลิง สวนสาธารณะของส่วนราชการ สถานที่ทำงาน และโรงงาน บนทางในขณะขับขี่หรือโดยสารอยู่ในรถ					
10) การห้ามจำหน่ายเครื่องตีมแอลกอฮอล์ในสถานที่เดียวกับที่ห้ามดื่มข้างต้น โดยเพิ่มหอกัก ห้ามเร่ขาย หรือขายโดยเครื่องขายอัตโนมัติ					
11) การห้ามจำหน่ายแก่คนเมาครองสติไม่ได้					
12) การห้ามจำหน่ายเครื่องตีมแอลกอฮอล์แบบลดราคา ชิงโชค ชิงรางวัล					
13) การกำหนดระดับความเข้มข้นของแอลกอฮอล์ในเลือดไม่เกิน 50 มิลลิกรัมเปอร์เซ็นต์ขณะขับขี่ยานพาหนะ					
14) การจัดให้สถานบริการสาธารณสุขทุกแห่งเป็นศูนย์บำบัดรักษาผู้มีปัญหาจากการตีมเครื่องตีมแอลกอฮอล์					

ตอนที่ 3 ทักษะคิดและประสบการณ์การมีส่วนร่วมในการรณรงค์ “งดเหล้าเข้าพรรษา”

9. ท่านเห็นด้วยกับการรณรงค์ “งดเหล้าเข้าพรรษา” หรือไม่

- [1] ไม่เห็นด้วยอย่างยิ่ง [2] ไม่เห็นด้วย [3] เฉยๆ [4] เห็นด้วย [5] เห็นด้วยอย่างยิ่ง
 กรณีตอบไม่เห็นด้วยอย่างยิ่ง หรือไม่เห็นด้วย เหตุผลเพราะ

10. การรณรงค์ “งดเหล้าเข้าพรรษา” มีผลกระทบต่อผู้ทำให้ท่านเกิดความตั้งใจในการลด ละ เลิก การดื่ม เครื่องดื่ม แอลกอฮอล์ หรือไม่

- [1] ไม่มีผลเลย [2] มีผลเล็กน้อย [3] มีผลปานกลาง [4] มีผลมาก [5] มีผลมากที่สุด

11. ปีที่ผ่านมา (2560) ในชุมชนของท่าน เคยมีการรณรงค์ด้วยการประชาสัมพันธ์ผ่านสื่อ รวมถึงการบอกกล่าว เกี่ยวกับโครงการ “งดเหล้าเข้าพรรษา” หรือไม่

- [1] ไม่เคยมี (ข้ามไปตอบข้อ 14)
 [2] เคยมี ☑ ใคร หรือองค์กรใดเป็นผู้นำการรณรงค์ (ตอบได้มากกว่า 1 ข้อ)
 (1) องค์กรท้องถิ่น (อบจ. เทศบาล อบต.) (2) วัด พระสงฆ์
 (3) โรงเรียน (4) โรงพยาบาลส่งเสริมสุขภาพตำบล (รพ.สต.) หรือหน่วยงานสาธารณสุขในพื้นที่
 (5) กำนัน ผู้ใหญ่บ้าน (6) ราษฎรชาวบ้าน คนเฒ่าคนแก่ในหมู่บ้าน
 (7) ผู้ว่าราชการจังหวัด นายอำเภอ ฝ่ายปกครอง (8) อื่นๆ ระบุ.....

12. ปีที่ผ่านมา (2560) ในชุมชนของท่าน เคยมีการจัดกิจกรรมงดเหล้าเข้าพรรษา หรือไม่ เช่น เดินรณรงค์ ชูป้าย กิจกรรมเทเหล้าลงนาม/ ฎิญาณตงดเหล้า

- [1] มีการจัดกิจกรรม ☑ ท่านได้เข้าร่วมหรือไม่ (1) เข้าร่วม (2) ไม่ได้เข้าร่วม
 [2] ไม่มีกิจกรรม

13. ปีที่ผ่านมา (2560) ท่านได้ร่วมลงนาม/ ฎิญาณตงดเหล้าเข้าพรรษา หรือไม่

- [1] ร่วมลงนาม/ ฎิญาณตงดเหล้า ☑ ด้วยวิธีการใดบ้าง (ตอบได้มากกว่า 1 ข้อ)
 (1) กล่าวคำปฏิญาณตน (ในงานกิจกรรมที่จัดขึ้น)
 (2) ลงนามปฏิญาณตนในสมุดลงนามที่หน่วยงานต่างๆ จัดขึ้น อาทิ โรงพยาบาลส่งเสริมสุขภาพตำบล วัด โรงเรียน โรงงาน
 (3) ลงนามปฏิญาณตนทางออนไลน์
 (4) อื่นๆ ระบุ.....
 [2] ไม่ได้ลงนาม/ ฎิญาณตงดเหล้า

14. ท่านคิดว่า สิ่งต่อไปนี้จะช่วยให้คนในชุมชนร่วมงดเหล้าเข้าพรรษา ได้มากขึ้นเพียงใด

การดำเนินการ	ไม่มีผล/น้อยที่สุด	น้อย	ปานกลาง	มาก	มากที่สุด	ไม่แน่ใจ
1) การใช้สื่อรณรงค์งดเหล้าเข้าพรรษาในชุมชน						
2) การจัดกิจกรรมงดเหล้าเข้าพรรษาในชุมชน						
3) การจัดให้ลงนาม/ ฎิญาณตงดเหล้าเข้าพรรษา ในชุมชน						

15. เข้าพรรษาปี 2561 นี้ ท่านต้องการให้ชุมชนของท่านจัดกิจกรรมงดเหล้าเข้าพรรษา มากน้อยเพียงใด

- [1] ไม่ต้องการ/น้อยที่สุด } เพราะ
 [2] น้อย
 [3] ปานกลาง [4] มาก [5] มากที่สุด

ตอนที่ 4 ประสบการณ์ “งดเหล้าเข้าพรรษา”

16. ในช่วง 12 เดือนที่ผ่านมา ท่านดื่มเครื่องดื่มแอลกอฮอล์หรือไม่

- [1] ดื่ม [2] ไม่ได้ดื่ม (ข้ามไปตอบตอนที่ 5)

17. ในช่วง 12 เดือนที่ผ่านมา ท่านดื่มเครื่องดื่มแอลกอฮอล์ บ่อยครั้งเพียงใด

- [1] ทุกวัน (7 วันต่อสัปดาห์) [2] เกือบทุกวัน (5-6 วันต่อสัปดาห์) [3] วันเว้นวัน (3-4 วันต่อสัปดาห์)
[4] ทุกสัปดาห์ (1-2 วันต่อสัปดาห์) [5] ทุกเดือน (1-3 วันต่อเดือน) [6] นานๆ ครั้ง (น้อยกว่าเดือนละครั้ง)

18. ในช่วง 12 เดือนที่ผ่านมา ท่านเคยดื่มเครื่องดื่มแอลกอฮอล์หนักหรือปริมาณมากในครั้งเดียวหรือไม่

การดื่มหนัก มีเกณฑ์คือ

- สุราขาว/ สุรากลั่นขมขุ่น และยาดองเหล้า/ สุราจีน: 5 เป๊ก, ¼ ขวดใหญ่, ½ ขวดกลาง	
- ไวน์คูลเลอร์/ เครื่องดื่มแอลกอฮอล์ผสมพร้อมดื่ม/ เหล้าปั่น: 4 ½ ขวดหรือกระป๋อง	
- สุราสี/ สุราแดง: ¼ ขวดใหญ่, ดื่มเพียว 5 เป๊ก, 8 แก้วผสม	- เบียร์: 4 กระป๋อง, 2 ขวดใหญ่
- ไวน์/ แชมเปญ: 1 ขวดใหญ่, 4 แก้วไวน์	- สุราแช่พื้นบ้าน: 1 ขวดใหญ่, 2 แก้วครึ่ง

[1] ไม่เคย

[2] เคย บ่อยครั้งเพียงใด

- (1) ทุกวัน (7 วันต่อสัปดาห์) (2) เกือบทุกวัน (5-6 วันต่อสัปดาห์)
(3) วันเว้นวัน (3-4 วันต่อสัปดาห์) (4) ทุกสัปดาห์ (1-2 วันต่อสัปดาห์)
(5) ทุกเดือน (1-3 วันต่อเดือน) (6) นานๆ ครั้ง (น้อยกว่าเดือนละครั้ง)

19. ในช่วง 12 เดือนที่ผ่านมา ท่านเคยดื่มเครื่องดื่มแอลกอฮอล์แล้วขับรถยนต์หรือรถจักรยานยนต์หรือไม่

[1] ไม่เคย

[2] เคย บ่อยครั้งเพียงใด (1) เป็นประจำ (2) บางครั้ง

เคยถูกตำรวจเรียกตรวจแอลกอฮอล์หรือไม่ (1) ไม่เคย (2) เคย ครั้ง และถูกจับปรับ ครั้ง

20. ในการดื่มเครื่องดื่มแอลกอฮอล์แต่ละครั้ง ท่านใช้เวลาในการดื่มโดยเฉลี่ยนานเพียงใด ระบุ..... ชั่วโมง

21. ในการดื่มเครื่องดื่มแอลกอฮอล์แต่ละครั้ง ท่านใช้เงินในการดื่มโดยเฉลี่ยกี่บาท (รวมค่าใช้จ่ายทุกอย่าง ทั้งค่าเดินทางไปดื่ม ค่ากับแก้ม มิชอร์ ทิป มาลัย ฯลฯ) ระบุ..... บาท

22. เฉลี่ยดื่มเดือนละ ครั้ง หรือหากคิดเป็นปี เฉลี่ยดื่มปีละ ครั้ง (เลือกตอบเป็นเดือน หรือ ปี ใดอย่างหนึ่ง)

23. ในการดื่มเครื่องดื่มแอลกอฮอล์ เคยมีใครบอกให้ดื่มน้อยๆ หรือควรพอได้แล้ว บ้างหรือไม่

[1] มี ได้แก่ใคร (ตอบได้มากกว่า 1 ข้อ)

- (1) พ่อ แม่ (2) ลูก (3) แฟน/คนรัก (4) เพื่อนร่วมวง (5) พี่น้อง (6) เพื่อนสนิท (7) อื่นๆ ระบุ

ใครบอกแล้วได้ผลที่สุด ระบุ () ไม่ว่าใครก็ไม่มีผล ยังดื่มเหมือนเดิม

[2] ไม่มี

24. ช่วงเข้าพรรษาปีนี้ (2561) ท่านตั้งใจจะงดเหล้าเข้าพรรษา หรือไม่

- [1] ตั้งใจจะงดตลอด 3 เดือนช่วงเข้าพรรษา [2] ตั้งใจจะลดปริมาณหรือความถี่ของการดื่มลง
[3] ตั้งใจจะดื่มตามปกติ [4] ยังไม่แน่ใจ

25. ในช่วงเข้าพรรษาเมื่อปีที่แล้ว (2560) ท่านงด/ลดการดื่มเครื่องดื่มแอลกอฮอล์หรือไม่

- [1] งดตลอด 3 เดือนช่วงเข้าพรรษา [2] งดเป็นบางช่วง [3] ไม่งดแต่ลดการดื่มลง [4] ไม่งดและไม่ลดปริมาณการดื่ม

เฉพาะผู้ที่ยังมีการตี๋ม ในช่วงเข้าพรรษาเมื่อปีที่แล้ว (2560)

26. ท่านเคยคิดอยากจะงดเหล้าให้ครบพรรษา บ้างหรือไม่

- [1] เคยคิด แต่ทำไม่สำเร็จ [2] ไม่เคยคิด

27. อะไรบ้างเป็นอุปสรรคสำคัญที่ทำให้ท่านไม่สามารถงดเหล้าได้ครบพรรษา (โปรดให้น้ำหนักความสำคัญ จากสัดส่วนตี๋ม 100%)

อุปสรรคสำคัญทำให้ไม่สามารถงดเหล้าได้ครบพรรษา	เปอร์เซ็นต์
ตัวเอง เช่น ชอบเที่ยวสังสรรค์ ตี๋มเป็นประจำ/ตี๋มจนติด (อดไม่ได้) ไม่ค่อยให้ความสำคัญกับการเข้าพรรษา	
เพื่อน เช่น เพื่อนชวนตี๋มขัดไม่ได้ เห็นเพื่อนตี๋มแล้วอยากตี๋มด้วย	
ครอบครัว/ ญาติ พี่น้อง เช่น ที่บ้านชอบตี๋มกัน หรือญาติ พี่น้องชอบตี๋มกัน	
ชุมชน/ สังคม เช่น การมีงานเลี้ยง/ งานรื่นเริงในชุมชน/ มีการตั้งวงเหล้าทั่วไปในชุมชน	
การโฆษณา/ การตลาดของธุรกิจแอลกอฮอล์ เช่น การโฆษณาหรือแสดงโลโก้ผ่านสื่อ การเข้ามาเป็นผู้ให้ทุนสนับสนุนกิจกรรมต่างๆ อาทิ กีฬา ดนตรี เทศกาลอาหาร งานบุญประเพณี	
รวม	100%

เฉพาะผู้ที่งดเหล้าได้ตลอดพรรษา ในช่วงเข้าพรรษาเมื่อปีที่แล้ว (2560)

28. ท่านมีใคร หรือสิ่งใด เป็นแรงบันดาลใจ ในการลดละเลิกการตี๋มเครื่องตี๋มแอลกอฮอล์ ระบุ

- [] ไม่มีใคร หรือสิ่งใด เป็นแรงบันดาลใจ

ตอนที่ 5 ความคิดเห็นต่อแนวทางการสนับสนุนการงดเหล้าเข้าพรรษา

29. โปรดประเมินความคิดเห็นต่อแนวทางการสนับสนุนให้คนงดเหล้าเข้าพรรษา ในประเด็นต่อไปนี้

ประเด็น	ไม่เห็นด้วย อย่างยิ่ง	ไม่ เห็นด้วย	เฉยๆ	เห็น ด้วย	เห็นด้วย อย่างยิ่ง
1) ในช่วงเข้าพรรษา ควรมีความหมายจำกัดปริมาณเครื่องตี๋มแอลกอฮอล์ ในงานเลี้ยง/ งานบุญ					
2) ควรณรงค์ให้เจ้าภาพจัดงานเลี้ยง/ งานบุญแบบปลอดเหล้า ในช่วงเข้าพรรษา					
3) ในช่วงเข้าพรรษา งานบุญประเพณีระดับตำบล อำเภอ หรือจังหวัด ควรจัดเป็นงานปลอดเหล้าทุกงาน					
4) การจัดงานปลอดเหล้าช่วงเข้าพรรษาจะช่วยทำให้คนงดเหล้าครบพรรษา ได้มากขึ้น					
5) ควรออกกฎหมายห้ามนั่งตี๋มเครื่องตี๋มแอลกอฮอล์หน้าร้านขายของชำ					
6) ควรออกกฎหมายห้ามนั่งตี๋มเครื่องตี๋มแอลกอฮอล์ในสถานที่สาธารณะ					
7) ควรออกกฎหมายห้ามรับเงินบริจาคหรือรับทุนการจัดกิจกรรมต่างๆ จากกลุ่มธุรกิจแอลกอฮอล์ในช่วงเข้าพรรษา					

ตอนที่ 6 ข้อมูลทั่วไปของผู้ตอบแบบสอบถาม

1. เพศ [1] ชาย [2] หญิง 2. อายุ.....ปี
3. สถานภาพสมรส [1] โสด [2] สมรสและมีบุตร.....คน [3] สมรสแต่ไม่มีบุตร [4] หม้าย/ หย่า/ แยกกันอยู่
4. ระดับการศึกษาชั้นสูงสุดที่สำเร็จมา
[1] ไม่เคยเรียน [2] ประถมศึกษา [3] มัธยมศึกษาตอนต้น [4] มัธยมศึกษาตอนปลาย [5] ปวช.
[6] ปวส. [7] อนุปริญญา [8] ปริญญาตรี [9] สูงกว่าปริญญาตรี
5. ท่านนับถือศาสนาใด [1] พุทธ [2] คริสต์ [3] อิสลาม [4] ซิกซ์ [5] อื่นๆ ระบุ.....
6. อาชีพประจำที่มีรายได้หลัก
[1] ข้าราชการ/ รัฐวิสาหกิจ [2] พนักงานบริษัทเอกชน [3] ค้าขายรายย่อย/ บริการรายย่อย
[4] ธุรกิจส่วนตัว/ผู้ประกอบการ [5] ผู้ใช้แรงงาน/ รับจ้างทั่วไป [6] เกษียณอายุ/ พ่อบ้าน/ แม่บ้าน
[7] เกษตรกร/ ประมง [8] อาชีพอิสระ อาทิ ทนายความ สถาปนิก [9] นักเรียน/ นักศึกษา
[10] ว่างาน [11] อื่นๆระบุ
7. รายได้ส่วนบุคคลเฉลี่ยต่อเดือน
[1] ไม่เกิน 5,000 บาท [2] 5,001 - 10,000 บาท [3] 10,001 - 20,000 บาท [4] 20,001 - 30,000 บาท
[5] 30,001 - 40,000 บาท [6] 40,001 - 50,000 บาท [7] มากกว่า 50,000 บาท
8. คนที่สนิทหรือใกล้ชิดของท่านที่ดื่มเครื่องดื่มแอลกอฮอล์ มีประมาณ.....คน และที่ไม่ดื่มมีประมาณ.....คน (กรณีไม่มีเลยให้ใส่เลข 0)
9. อาศัยอยู่เขต/ อำเภอ..... จังหวัด.....
10. อาศัยอยู่ในพื้นที่ [1] กรุงเทพมหานคร [2] ในเขตเทศบาล [3] นอกเขตเทศบาล

การสำรวจทัศนคติต่อเครื่องดื่มแอลกอฮอล์ และการรับรู้ต่อกฎหมายหรือมาตรการที่เกี่ยวข้อง

กลุ่มเป้าหมายประชาชนอายุ 15 ปีขึ้นไป จาก 12 จังหวัดทั่วภูมิภาคของประเทศ จำนวน 3,910 ตัวอย่าง เก็บรวบรวมข้อมูลระหว่าง 16 กรกฎาคม - 15 สิงหาคม 2561

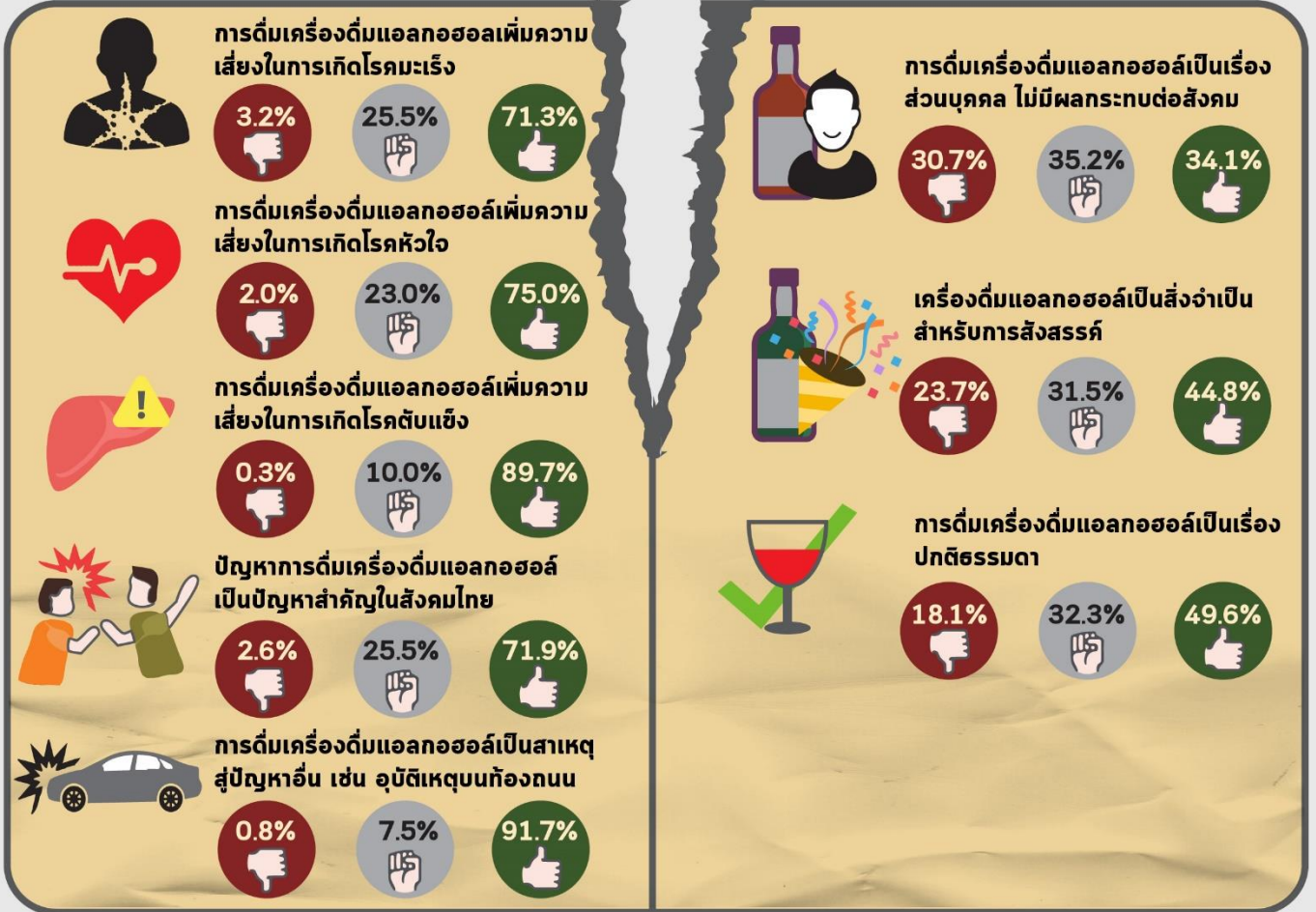


แอลกอฮอล์เป็นบ่อเกิดของปัญหา

เครื่องดื่มแอลกอฮอล์สร้างปัญหาให้แก่ตนเองและผู้อื่น

ทัศนคติที่ควรแก้ไข

คนไทยยังเห็นว่าแอลกอฮอล์ไม่เป็นปัญหาและเป็นเรื่องปกติ



!!! ข้อกฎหมายที่ต้องสร้างความรับรู้เร่งด่วน !!!

กฎหมายหรือมาตรการเกี่ยวกับเครื่องดื่มแอลกอฮอล์ที่มีการรับรู้ไม่ถึง 70%

