

รายงานฉบับสมบูรณ์

โครงการสำรวจความคิดเห็นของประชาชนต่อมาตรการห้ามจำหน่ายเครื่องดื่ม
แอลกอฮอล์ในวันสงกรานต์ : กรณีศึกษาประชาชนอายุ 15 ปีขึ้นไป
ในพื้นที่กรุงเทพมหานคร เชียงใหม่ ชลบุรี ขอนแก่น และสงขลา

(สัญญาเลขที่ 62-AC-0026)

โดย

SAB

Research Centre for Social and Business Development Co., Ltd.

ศูนย์วิจัยเพื่อการพัฒนาสังคมและธุรกิจ

ได้รับทุนสนับสนุนโดย

ศูนย์วิจัยปัญหาสุรา

สำนักงานกองทุนสนับสนุนการสร้างเสริมสุขภาพ (สสส.)

มีนาคม 2562

บทสรุปผู้บริหาร

โครงการสำรวจความคิดเห็นของประชาชนต่อมาตรการห้ามจำหน่ายเครื่องดื่มแอลกอฮอล์ในวันสงกรานต์ : กรณีศึกษาประชาชนอายุ 15 ปีขึ้นไป ในพื้นที่กรุงเทพมหานคร เชียงใหม่ ชลบุรี ขอนแก่น และสงขลา เป็นการวิจัยเชิงสำรวจ สุ่มตัวอย่างแบบแบ่งชั้นภูมิหลายชั้น เก็บรวบรวมข้อมูลจากกลุ่มตัวอย่างรวมทั้งสิ้น 1,643 ตัวอย่าง ดำเนินการระหว่างวันที่ 27 กุมภาพันธ์ – 8 มีนาคม 2562 สรุปสาระสำคัญได้ดังนี้

ความคิดเห็นต่อมาตรการห้ามจำหน่ายเครื่องดื่มแอลกอฮอล์ในวันสงกรานต์

ตัวอย่างประมาณร้อยละ 60 ทราบข่าวเกี่ยวกับการมีแนวคิดที่จะออกมาตรการห้ามจำหน่ายเครื่องดื่มแอลกอฮอล์ในวันที่ 13 เมษายน แต่มีเกือบครึ่งที่เข้าใจผิดคิดว่าห้ามดื่มในวันดังกล่าวด้วย ซึ่งส่วนใหญ่เห็นว่า “คนที่ดื่มหรือเมาอยู่แล้วไปซื้อเครื่องดื่มแอลกอฮอล์มาดื่มเพิ่ม เป็นสาเหตุของการเกิดอุบัติเหตุบนท้องถนน”

ผลสำรวจความคิดเห็นหากภาครัฐมีมาตรการห้ามจำหน่ายเครื่องดื่มแอลกอฮอล์ในวันที่ 13 เมษายน ภาพรวมพบว่าส่วนใหญ่ร้อยละ 70 เห็นด้วย โดยเฉพาะผู้ที่ไม่ดื่มมีสัดส่วนเห็นด้วยมากกว่าผู้ที่ดื่มอย่างชัดเจน ประมาณร้อยละ 90 : 50 เหตุผลของกลุ่มที่เห็นด้วยที่สำคัญได้แก่ ช่วยลดอุบัติเหตุจราจร ช่วยลดเหตุทะเลาะวิวาท และเป็นการรักษาวัฒนธรรมประเพณีอันดีงาม ในกลุ่มนี้ยังพบว่ามีถึงร้อยละ 46 ที่เห็นว่าควรห้ามจำหน่ายเครื่องดื่มแอลกอฮอล์ตลอดเทศกาลสงกรานต์ หากพิจารณาเป็นรายวัน พบว่าโดยมากระบุวันที่ควรห้ามจำหน่ายคือวันที่ 13 14 และ 15 เมษายน โดยมีเพียงร้อยละ 8 เท่านั้นที่เห็นว่าควรห้ามเฉพาะวันที่ 13 เพียงวันเดียว อย่างไรก็ตาม กลุ่มที่ไม่เห็นด้วยก็ได้ให้เหตุผลไว้เช่นกัน ที่สำคัญได้แก่ ทำให้งานสงกรานต์ไม่สนุก เป็นการริดรอนสิทธิส่วนบุคคล และเป็นการแก้ปัญหาอุบัติเหตุจราจรที่ไม่ตรงจุด

ภาพรวมตัวอย่างประมาณ 1 ใน 4 ตั้งใจ หรือคาดว่าจะดื่มเครื่องดื่มแอลกอฮอล์ในช่วงสงกรานต์ปีนี้ โดยเฉพาะผู้ที่ดื่มอยู่ในปัจจุบัน ซึ่งมีถึงร้อยละ 48 ในกลุ่มที่จะดื่มนี้ เมื่อสอบถามทางออกหากมีมาตรการห้ามจำหน่ายเครื่องดื่มแอลกอฮอล์ในวันที่ 13 เมษายน พบว่ามีเป็นส่วนน้อยที่จะงดดื่มในวันดังกล่าว ขณะที่เกือบ 2 ใน 3 หาทงออกที่จะทำให้ดื่มในวันที่ 13 จนได้ ได้แก่ ซื้อตุนไว้ก่อน และพยายามหาร้านที่ยอมขายให้

ความคิดเห็นต่อมาตรการที่เกี่ยวข้อง และการห้ามจำหน่ายเครื่องดื่มแอลกอฮอล์ในวันสำคัญอื่นๆ

ตัวอย่างเกือบครึ่งเห็นด้วยกับการห้ามธุรกิจเครื่องดื่มแอลกอฮอล์ทำกิจกรรมการตลาดในช่วงเทศกาลสงกรานต์ ตัวอย่างเกือบ 2 ใน 3 เห็นด้วยกับมาตรการให้หยุดจำหน่ายเครื่องดื่มแอลกอฮอล์เร็วกว่าเวลาปกติในช่วงเทศกาลสงกรานต์ เฉพาะตัวอย่างที่เห็นด้วย พบว่ามีเกือบ 1 ใน 3 เห็นว่าควรหยุดจำหน่ายภายในเวลา 6 โมงเย็น รองลงมาระบุภายในเวลา 2 ทุ่ม ส่วนใหญ่ร้อยละ 60 เห็นด้วยกับมาตรการห้ามจำหน่ายเครื่องดื่มแอลกอฮอล์ในเทศกาลอื่นๆ ที่เป็นวันหยุดยาวเพื่อลดอุบัติเหตุบนท้องถนน นอกจากนี้ พบว่าเกือบครึ่งเห็นด้วย

กับการบังคับใช้กฎหมายให้ร้านที่จำหน่ายเครื่องตีแอลกอฮอล์ให้คนเมาครองสติไม่ได้ ต้องร่วมรับผิดชอบด้วย กรณีลูกค้ารายนั้นเกิดอุบัติเหตุจากเมาแล้วขับ ซึ่งทั้ง 4 มาตรการดังกล่าวนี้ต่างพบว่าผู้ที่ไม่ดื่มในปัจจุบันเห็นด้วยมากกว่าผู้ที่ดื่มอย่างชัดเจน

สำหรับความคิดเห็นต่อการเลี้ยงและดื่มเครื่องดื่มแอลกอฮอล์ในงานบุญประเพณีต่างๆ พบว่า ส่วนใหญ่เห็นว่าไม่ควรมีเครื่องดื่มแอลกอฮอล์ในงานบวช งานศพ และบุญอื่นๆ เช่น งานเผด งานปอย งานสารท ในทางตรงข้าม ส่วนใหญ่กลับเห็นว่า ควรมีเครื่องดื่มแอลกอฮอล์ในงานแต่งงาน

อภิปรายผล และข้อเสนอแนะ

1. แนวคิดที่จะออกมาตรการห้ามจำหน่ายเครื่องดื่มแอลกอฮอล์ในวันที่ 13 เมษายน ยังไม่เป็นที่รับรู้ กว้างขวางนัก และบางส่วนยังเข้าใจผิดคิดว่าห้ามดื่มด้วย ซึ่งอาจมีผลต่อการยอมรับมาตรการดังกล่าว คณะกรรมการควบคุมเครื่องดื่มแอลกอฮอล์ จึงควรมีการประชาสัมพันธ์ สร้างความเข้าใจกับประชาชนให้มากขึ้น ผ่านช่องทางการสื่อสารต่างๆ ทั้งสื่อหลักอย่างโทรทัศน์ วิทยุ และสื่อสังคมออนไลน์อย่างเฟซบุ๊ก ไลน์ ซึ่งเป็นช่องทางการติดตามข้อมูลข่าวสารที่สำคัญในปัจจุบัน

2. การจะเสนอและประกาศใช้มาตรการห้ามจำหน่ายเครื่องดื่มแอลกอฮอล์ในวันที่ 13 เมษายน มีประเด็นที่น่าพิจารณา 2 ด้านที่ตรงข้ามกันคือ ในด้านที่สนับสนุน อาจกล่าวได้ว่าจากผลการสำรวจ ส่วนใหญ่เห็นด้วยกับมาตรการดังกล่าว ซึ่งอาจขยายเป็น 13 – 15 เมษายนก็ยังมีความเป็นไปได้ โดยมีเหตุผลสำคัญคือการช่วยลดอุบัติเหตุจราจร ช่วยลดเหตุทะเลาะวิวาท และเป็นการรักษาวัฒนธรรมประเพณีอันดีงาม

ในด้านการคัดค้าน แม้หากมีมาตรการนี้ออกมา ผู้ที่จะดื่มในวันสงกรานต์ก็จะพยายามหาทางทำให้ได้ดื่มจนได้ (มาตรการนี้ไม่ได้ห้ามดื่ม) ไม่ว่าจะเป็นการซื้อตุนไว้ หรือพยายามไปหาร้านที่ยอมขายให้ โดยเฉพาะร้านขายของชำ/โชห่วยต่างๆ ในตรอก ซอก ซอย ซึ่งมีเป็นจำนวนมาก ยากแก่การควบคุม นอกจากนี้ ยังอาจถูกมองว่าเป็นการริดรอนสิทธิส่วนบุคคล

3. จากผลการสำรวจ ที่พบว่าส่วนใหญ่เห็นด้วยกับมาตรการหยุดจำหน่ายเครื่องดื่มแอลกอฮอล์เร็วกว่าเวลาปกติ ในช่วงเทศกาลสงกรานต์ (อาจเป็นภายใน 18.00 น. หรือ 20.00 น. ก็ได้) และการห้ามจำหน่ายเครื่องดื่มแอลกอฮอล์ในเทศกาลอื่นๆ ที่เป็นวันหยุดยาวเพื่อลดอุบัติเหตุบนท้องถนน คณะกรรมการควบคุมเครื่องดื่มแอลกอฮอล์ จึงควรนำมาพิจารณาเพื่อผลักดันประกาศใช้ต่อไป

4. สำหรับมาตรการห้ามธุรกิจเครื่องดื่มแอลกอฮอล์ทำกิจกรรมการตลาดในช่วงเทศกาลสงกรานต์ และการบังคับใช้กฎหมายให้ร้านที่จำหน่ายเครื่องดื่มแอลกอฮอล์ให้คนเมาครองสติไม่ได้ ต้องร่วมรับผิดชอบด้วย กรณีลูกค้ารายนั้นเกิดอุบัติเหตุจากเมาแล้วขับ ยังเป็นประเด็นที่มีความเห็นต่างกันอยู่ การจะผลักดันไปสู่การประกาศใช้ยังจำเป็นต้องมีการศึกษาและทบทวนอย่างรอบด้าน

5. การรณรงค์งานบุญประเพณีปลอดเหล้า ยังเป็นเรื่องสำคัญและจำเป็น ที่สำนักงานกองทุนสนับสนุนการสร้างเสริมสุขภาพ (สสส.) และสำนักงานเครือข่ายองค์กรงดเหล้า (สคล.) ตลอดจนภาคีเครือข่ายจะต้องดำเนินการต่อไป โดยเฉพาะในงานแต่งงาน ซึ่งส่วนใหญ่ยังมีทัศนคติว่าควรเลี้ยงเครื่องดื่มแอลกอฮอล์

อย่างไรก็ดี สังเกตได้ว่าในงานบุญที่เกี่ยวข้องกับทางศาสนาพุทธ เช่น งานบวช งานศพ งานเผวด งานปอย งานสารท ตัวอย่างส่วนใหญ่มีทัศนคติที่ดีว่าไม่ควรเลี้ยงเครื่องต้มแอลกอฮอล์

6. จากการจำแนกตัวอย่างออกเป็น 2 กลุ่ม ตามการดื่มเครื่องดื่มแอลกอฮอล์ในช่วง 12 เดือนที่ผ่านมา เห็นได้ชัดเจนว่าผู้ที่ดื่มมีแนวโน้มที่จะไม่เห็นด้วยกับมาตรการห้ามจำหน่ายเครื่องดื่มแอลกอฮอล์ในวันสงกรานต์ และวันสำคัญอื่นๆ รวมถึงมาตรการที่เกี่ยวข้อง มากกว่าผู้ที่ไม่ดื่ม การจะผลักดันมาตรการต่างๆ ดังกล่าว จึงควรทำความเข้าใจกับกลุ่มนี้ให้มากขึ้น เน้นรณรงค์ให้คำนึงถึงสังคมส่วนรวม และบุคคลอื่นที่อาจได้รับผลกระทบจากการดื่มแล้วขับ หรือการดื่มแล้วก่อเหตุทะเลาะวิวาท สร้างความเดือดร้อนรำคาญใจ

คำนำ

โครงการสำรวจความคิดเห็นของประชาชนต่อมาตรการห้ามจำหน่ายเครื่องดื่มแอลกอฮอล์ในวันสงกรานต์ : กรณีศึกษาประชาชนอายุ 15 ปีขึ้นไป ในพื้นที่กรุงเทพมหานคร เชียงใหม่ ชลบุรี ขอนแก่น และสงขลา เป็นโครงการสำรวจภายใต้ความร่วมมือระหว่างศูนย์วิจัยปัญหาสุรา (ศวส.) และศูนย์วิจัยเพื่อการพัฒนาสังคมและธุรกิจ (SAB) โดยได้รับการสนับสนุนจากสำนักงานกองทุนสนับสนุนการสร้างเสริมสุขภาพ (สสส.) จัดขึ้นเพื่อรับฟังเสียงของประชาชนต่อมาตรการห้ามจำหน่ายเครื่องดื่มแอลกอฮอล์ในวันที่ 13 เมษายน 2562 อันเป็นแนวคิดของคณะกรรมการควบคุมเครื่องดื่มแอลกอฮอล์ ที่จะเสนอต่อคณะกรรมการนโยบายเครื่องดื่มแอลกอฮอล์แห่งชาติ ให้มีการประกาศใช้ โดยมุ่งหวังว่าจะช่วยลดอุบัติเหตุจราจรได้ในช่วงเทศกาลสงกรานต์

การสำรวจครั้งนี้ นอกจากจะมีประเด็นสำคัญดังข้างต้น ยังครอบคลุมถึงการสำรวจความคิดเห็นต่อมาตรการควบคุมเครื่องดื่มแอลกอฮอล์ในประเด็นที่เกี่ยวข้อง ทั้งการห้ามธุรกิจเครื่องดื่มแอลกอฮอล์ทำกิจกรรมการตลาด รวมถึงหยุดจำหน่ายเครื่องดื่มแอลกอฮอล์เร็วกว่าเวลาปกติ ในช่วงเทศกาลสงกรานต์ นอกจากนี้ ยังรวมถึงมาตรการห้ามจำหน่ายเครื่องดื่มแอลกอฮอล์ในเทศกาลอื่นๆ ที่เป็นวันหยุดยาว การบังคับใช้กฎหมายให้ร้านที่จำหน่ายเครื่องดื่มแอลกอฮอล์ให้คนเมาครองสติไม่ได้ ต้องร่วมรับผิดชอบด้วยกรณีลูกค้ารายนั้นเกิดอุบัติเหตุจากเมาแล้วขับ ตลอดจนความคิดเห็นต่อการเลี้ยงและดื่มเครื่องดื่มแอลกอฮอล์ในงานบุญ ประเพณีต่างๆ เช่น งานบวช งานศพ งานแต่งงาน ฯลฯ

รายงานฉบับนี้ เป็นการนำเสนอตารางแสดงผลการสำรวจ การพรรณนาผล พร้อมกับอภิปรายผล คณะผู้วิจัยหวังเป็นอย่างยิ่งว่าข้อมูลที่ได้จะสะท้อนความคิดเห็นของประชาชนอย่างแท้จริง และเป็นประโยชน์ต่อกระบวนการนโยบายสาธารณะในประเด็นเกี่ยวกับการควบคุมเครื่องดื่มแอลกอฮอล์ต่อไป

ศูนย์วิจัยเพื่อการพัฒนาสังคมและธุรกิจ (SAB) ขอขอบคุณศูนย์วิจัยปัญหาสุรา (ศวส.) และเครือข่ายองค์กรงดเหล้า (สคล.) สำหรับความร่วมมือทางวิชาการ ขอขอบคุณสำนักงานกองทุนสนับสนุนการสร้างเสริมสุขภาพ (สสส.) สำหรับการสนับสนุนทุนการวิจัย และขอบคุณผู้ตอบแบบสอบถามทุกท่านที่ได้เสียสละเวลาอันมีค่าร่วมให้ข้อมูลและแสดงความคิดเห็น คณะผู้วิจัยขอขอบคุณอย่างสูงมา ณ ที่นี้

คณะผู้วิจัย

ศูนย์วิจัยเพื่อการพัฒนาสังคมและธุรกิจ (SAB)

มีนาคม 2562

สารบัญ

	หน้า	
บทสรุปผู้บริหาร	i	
คำนำ	iv	
สารบัญ	v	
สารบัญตาราง	vi	
บทที่ 1	บทนำ	1
	ที่มาของโครงการ	1
	วัตถุประสงค์ในการวิจัย	1
บทที่ 2	ระเบียบวิธีวิจัย	2
	ระเบียบวิธีวิจัย	2
	ประชากรเป้าหมาย	2
	ขนาดและการสุ่มตัวอย่าง	2
	การเก็บรวบรวมข้อมูล	5
	เครื่องมือวัด	5
	การควบคุมคุณภาพ	5
	ระยะเวลาดำเนินโครงการ	6
บทที่ 3	ผลการสำรวจ	7
	ตอนที่ 1 ข้อมูลทั่วไปของผู้ตอบแบบสอบถาม	7
	ตอนที่ 2 ความคิดเห็นต่อมาตรการห้ามจำหน่ายเครื่องดื่มแอลกอฮอล์ ในวันสงกรานต์ และวันสำคัญอื่นๆ	12
บทที่ 4	บทสรุป อภิปรายผล และข้อเสนอแนะ	23
	บทสรุป	23
	อภิปรายผล และข้อเสนอแนะ	25
ภาคผนวก		26
	แบบสอบถาม	27
	Infographic	29

สารบัญตาราง

ตาราง		หน้า
1	แสดงจำนวนกลุ่มเป้าหมายประชากรอายุ 15 ปีขึ้นไป จำแนกตามพื้นที่เป้าหมาย	2
2	แสดงจำนวนตัวอย่าง (Sample Size) การปรับค่าผลกระทบจากการวิจัย และอัตราความร่วมมือ Determine Sample Size (กรุงเทพมหานคร)	3
3	แสดงจำนวนตัวอย่าง (Sample Size) การปรับค่าผลกระทบจากการวิจัย และอัตราความร่วมมือ Determine Sample Size (จังหวัดหัวเมืองใหญ่ประจำภูมิภาค)	3
4	แสดงผลการสุ่มตัวอย่าง สัดส่วนและจำนวนตัวอย่าง จำแนกรายจังหวัด	4
5	แสดงจำนวนและร้อยละของตัวอย่าง จำแนกตามเพศ	8
6	แสดงจำนวนและร้อยละของตัวอย่าง จำแนกตามอายุ	8
7	แสดงจำนวนและร้อยละของตัวอย่าง จำแนกตามสถานภาพสมรส	8
8	แสดงจำนวนและร้อยละของตัวอย่าง จำแนกตามการศึกษาชั้นสูงสุด	9
9	แสดงจำนวนและร้อยละของตัวอย่าง จำแนกตามศาสนาที่นับถือ	9
10	แสดงจำนวนและร้อยละของตัวอย่าง จำแนกตามอาชีพประจำที่มีรายได้หลัก	10
11	แสดงจำนวนและร้อยละของตัวอย่าง จำแนกตามรายได้ส่วนบุคคลเฉลี่ยต่อเดือน	10
12	แสดงจำนวนและร้อยละของตัวอย่าง จำแนกตามที่อยู่อาศัยในพื้นที่	11
13	แสดงจำนวนและร้อยละของตัวอย่าง ที่ระบุการดื่มเครื่องดื่มแอลกอฮอล์ในช่วง 12 เดือนที่ผ่านมา	11
14	แสดงจำนวนและร้อยละของตัวอย่าง ที่ระบุการดื่มเครื่องดื่มแอลกอฮอล์ในช่วงสงกรานต์ปีที่แล้ว (เฉพาะตัวอย่างที่ดื่มในช่วง 12 เดือนที่ผ่านมา)	11
15	แสดงจำนวนและร้อยละของตัวอย่าง ที่ระบุการทราบข่าวเกี่ยวกับการมีแนวคิดที่จะออกมาตรการห้าม จำหน่ายเครื่องดื่มแอลกอฮอล์ในวันที่ 13 เมษายน (วันสงกรานต์)	13
16	แสดงจำนวนและร้อยละของตัวอย่าง ที่ระบุความเข้าใจว่ามาตรการห้ามจำหน่ายเครื่องดื่มแอลกอฮอล์ใน วันที่ 13 เมษายน (วันสงกรานต์) หมายถึง การห้ามดื่มในวันดังกล่าว จำแนกตามการดื่มเครื่องดื่ม แอลกอฮอล์ในช่วง 12 เดือนที่ผ่านมา	13
17	แสดงจำนวนและร้อยละของตัวอย่าง ที่ระบุความคิดเห็นต่อข้อความ “คนที่ดื่มหรือเมาอยู่แล้วไปซื้อ เครื่องดื่มแอลกอฮอล์มาดื่มเพิ่ม เป็นสาเหตุของการเกิดอุบัติเหตุบนท้องถนน” จำแนกตามการดื่ม เครื่องดื่มแอลกอฮอล์ในช่วง 12 เดือนที่ผ่านมา	14
18	แสดงจำนวนและร้อยละของตัวอย่าง ที่ระบุความคิดเห็นหากภาครัฐมีมาตรการห้ามจำหน่ายเครื่องดื่ม แอลกอฮอล์ในวันที่ 13 เมษายนนี้ จำแนกตามการดื่มเครื่องดื่มแอลกอฮอล์ในช่วง 12 เดือนที่ผ่านมา	14
19	แสดงจำนวนและร้อยละของตัวอย่าง ที่ระบุเหตุผลที่เห็นด้วยหากภาครัฐมีมาตรการห้ามจำหน่าย เครื่องดื่มแอลกอฮอล์ในวันที่ 13 เมษายนนี้ จำแนกตามการดื่มเครื่องดื่มแอลกอฮอล์ในช่วง 12 เดือนที่ ผ่านมา (เฉพาะตัวอย่างที่เห็นด้วย และตอบได้มากกว่า 1 ข้อ)	15
20	แสดงจำนวนและร้อยละของตัวอย่าง ที่ระบุวันที่ควรห้ามจำหน่ายเครื่องดื่มแอลกอฮอล์ในช่วงเทศกาล สงกรานต์ จำแนกตามการดื่มเครื่องดื่มแอลกอฮอล์ในช่วง 12 เดือนที่ผ่านมา (เฉพาะตัวอย่างที่เห็นด้วย และตอบได้มากกว่า 1 ข้อ)	16

สารบัญตาราง (ต่อ)

ตาราง		หน้า
21	แสดงจำนวนและร้อยละของตัวอย่าง ที่ระบุเหตุผลที่ไม่เห็นด้วยหากภาครัฐมีมาตรการห้ามจำหน่ายเครื่องตัดแอลกอฮอล์ในวันที่ 13 เมษายนนี้ จำแนกตามการตัดเครื่องตัดแอลกอฮอล์ในช่วง 12 เดือนที่ผ่านมา (เฉพาะตัวอย่างที่ไม่เห็นด้วย และตอบได้มากกว่า 1 ข้อ)	17
22	แสดงจำนวนและร้อยละของตัวอย่าง ที่ระบุความตั้งใจ หรือคาดว่าจะตัดเครื่องตัดแอลกอฮอล์ในช่วงสงกรานต์ปีนี้ จำแนกตามการตัดเครื่องตัดแอลกอฮอล์ในช่วง 12 เดือนที่ผ่านมา	17
23	แสดงจำนวนและร้อยละของตัวอย่าง ที่ระบุทางออกของตน หากมีมาตรการห้ามจำหน่ายเครื่องตัดแอลกอฮอล์ในวันที่ 13 เมษายน จำแนกตามการตัดเครื่องตัดแอลกอฮอล์ในช่วง 12 เดือนที่ผ่านมา (เฉพาะตัวอย่างที่ตั้งใจ หรือคาดว่าจะตัด)	18
24	แสดงจำนวนและร้อยละของตัวอย่าง ที่ระบุความคิดเห็นต่อการห้ามธุรกิจเครื่องตัดแอลกอฮอล์ทำกิจกรรมการตลาด เช่น การจัดอีเวนต์ คอนเสิร์ต ในช่วงเทศกาลสงกรานต์ จำแนกตามการตัดเครื่องตัดแอลกอฮอล์ในช่วง 12 เดือนที่ผ่านมา	19
25	แสดงจำนวนและร้อยละของตัวอย่าง ที่ระบุความคิดเห็นหากภาครัฐมีมาตรการให้หยุดจำหน่ายเครื่องตัดแอลกอฮอล์เร็วกว่าเวลาปกติ ในช่วงเทศกาลสงกรานต์ จำแนกตามการตัดเครื่องตัดแอลกอฮอล์ในช่วง 12 เดือนที่ผ่านมา	20
26	แสดงจำนวนและร้อยละของตัวอย่าง ที่ระบุกำหนดเวลาที่ควรหยุดจำหน่ายเครื่องตัดแอลกอฮอล์ในช่วงเทศกาลสงกรานต์ จำแนกตามการตัดเครื่องตัดแอลกอฮอล์ในช่วง 12 เดือนที่ผ่านมา (เฉพาะตัวอย่างที่เห็นด้วยกับมาตรการให้หยุดจำหน่ายเครื่องตัดแอลกอฮอล์เร็วกว่าเวลาปกติ ในช่วงเทศกาลสงกรานต์)	20
27	แสดงจำนวนและร้อยละของตัวอย่าง ที่ระบุความคิดเห็นหากจะมีมาตรการห้ามจำหน่ายเครื่องตัดแอลกอฮอล์ในเทศกาลอื่นๆ ที่เป็นวันหยุดยาวเพื่อลดอุบัติเหตุบนท้องถนน เช่น เทศกาลปีใหม่ หรือเทศกาลที่เป็นประเพณีไทย เช่น ลอยกระทง จำแนกตามการตัดเครื่องตัดแอลกอฮอล์ในช่วง 12 เดือนที่ผ่านมา	21
28	แสดงจำนวนและร้อยละของตัวอย่าง ที่ระบุความคิดเห็นต่อการบังคับใช้กฎหมายให้ร้านที่จำหน่ายเครื่องตัดแอลกอฮอล์ให้คนเมาครองสติไม่ได้ ต้องร่วมรับผิดชอบด้วยกรณีลูกค้ารายนั้นเกิดอุบัติเหตุจากเมาแล้วขับ จำแนกตามการตัดเครื่องตัดแอลกอฮอล์ในช่วง 12 เดือนที่ผ่านมา	21
29	แสดงจำนวนและร้อยละของตัวอย่าง ที่ระบุความคิดเห็นต่อการควรมีการเลี้ยงและดื่มเครื่องดื่มแอลกอฮอล์ ในงานบวช จำแนกตามการตัดเครื่องตัดแอลกอฮอล์ในช่วง 12 เดือนที่ผ่านมา	21
30	แสดงจำนวนและร้อยละของตัวอย่าง ที่ระบุความคิดเห็นต่อการควรมีการเลี้ยงและดื่มเครื่องดื่มแอลกอฮอล์ ในงานศพ จำแนกตามการตัดเครื่องตัดแอลกอฮอล์ในช่วง 12 เดือนที่ผ่านมา	22
31	แสดงจำนวนและร้อยละของตัวอย่าง ที่ระบุความคิดเห็นต่อการควรมีการเลี้ยงและดื่มเครื่องดื่มแอลกอฮอล์ ในงานแต่งงาน จำแนกตามการตัดเครื่องตัดแอลกอฮอล์ในช่วง 12 เดือนที่ผ่านมา	22
32	แสดงจำนวนและร้อยละของตัวอย่าง ที่ระบุความคิดเห็นต่อการควรมีการเลี้ยงและดื่มเครื่องดื่มแอลกอฮอล์ ในงานอื่นๆ เช่น งานศพ งานบวช งานสารท จำแนกตามการตัดเครื่องตัดแอลกอฮอล์ในช่วง 12 เดือนที่ผ่านมา	22

บทที่ 1

บทนำ

ที่มาของโครงการ

ในช่วงเทศกาลสงกรานต์ ถือว่าเป็น 7 วันอันตรายที่มีอุบัติเหตุทางถนนสูง และมีผู้บาดเจ็บ ผู้เสียชีวิต จากอุบัติเหตุทางถนนเป็นจำนวนมาก เช่นเทศกาลสงกรานต์ปีที่ผ่านมา ศูนย์อำนวยการป้องกันและลดอุบัติเหตุทางถนนฯ สรุปยอด 7 วันตลอดเทศกาลสงกรานต์ (11 – 17 เมษายน 2561) ว่าเกิดอุบัติเหตุทางถนนทั้งสิ้น 3,724 ครั้ง มีผู้เสียชีวิต 418 คน และผู้บาดเจ็บ 3,897 คน สาเหตุสำคัญนอกจากเกิดจากการขับรถเร็วเกินกำหนดแล้ว รองลงมาคือ ต้มแล้วขับ¹

คณะกรรมการควบคุมเครื่องดื่มแอลกอฮอล์ จึงมีแนวคิดที่จะเสนอมาตรการห้ามจำหน่ายเครื่องดื่มแอลกอฮอล์ทุกพื้นที่ทั่วประเทศ ในวันที่ 13 เมษายน 2562 ต่อคณะกรรมการนโยบายเครื่องดื่มแอลกอฮอล์แห่งชาติ เพื่อให้พิจารณาอนุมัติ ก่อนออกเป็นประกาศสำนักนายกรัฐมนตรี เพื่อบังคับใช้ต่อไป โดยมุ่งหวังให้ช่วยลดการสูญเสียดังข้างต้น²

อย่างไรก็ตาม ประเด็นนี้ยังเป็นที่ถกเถียงวิพากษ์วิจารณ์ของสังคมอย่างกว้างขวางถึงความเหมาะสมในการนี้ เพื่อเป็นการรับฟังเสียงของประชาชน ศูนย์วิจัยปัญหาสุรา (ศวส.) ภายใต้การสนับสนุนของสำนักงานกองทุนสนับสนุนการสร้างเสริมสุขภาพ (สสส.) จึงมีความประสงค์ที่จะให้มีการสำรวจความคิดเห็นของประชาชนต่อมาตรการห้ามจำหน่ายเครื่องดื่มแอลกอฮอล์ในวันสงกรานต์ เพื่อเป็นข้อมูลนำเสนอต่อฝ่ายนโยบาย สำหรับประกอบการพิจารณาตัดสินใจประกาศใช้มาตรการดังกล่าวต่อไป

ศูนย์วิจัยเพื่อการพัฒนาสังคมและธุรกิจ (SAB) จึงขอเสนอข้อเสนอโครงการในครั้งนี้ ตามระเบียบวิธีวิจัยทางสังคมศาสตร์

วัตถุประสงค์ในการวิจัย

เพื่อสำรวจความคิดเห็นของประชาชนต่อมาตรการห้ามจำหน่ายเครื่องดื่มแอลกอฮอล์ในวันที่ 13 เมษายน รวมถึงตลอดเทศกาลสงกรานต์

¹ ที่มา <https://thestandard.co/accident-statistics-songkran-festival-7-days/>

² ที่มา <https://www.thairath.co.th/content/1497548>

บทที่ 2

ระเบียบวิธีวิจัย

ระเบียบวิธีวิจัย

การศึกษานี้ ดำเนินการตามระเบียบวิธีวิจัยเชิงปริมาณ (Quantitative Methodology) โดยใช้การวิจัยเชิงสำรวจ (Survey Research) ด้วยการลงพื้นที่ภาคสนามเก็บข้อมูลกับกลุ่มตัวอย่างที่ได้จากการสุ่มตามหลักสถิติ จากนั้นจึงนำข้อมูลที่ได้มาวิเคราะห์ประมวลผลตามกรอบวัตถุประสงค์ของการวิจัย

ประชากรเป้าหมาย

ประชากรเป้าหมายในโครงการสำรวจครั้งนี้คือ ประชาชนทั่วไปที่มีอายุตั้งแต่ 15 ปีขึ้นไป โดยแบ่งพื้นที่ออกเป็น 2 กลุ่มใหญ่คือ กรุงเทพมหานคร และจังหวัดหัวเมืองใหญ่ประจำภูมิภาค ประกอบด้วย เชียงใหม่ ชลบุรี ขอนแก่น และสงขลา จำนวนประชากรอ้างอิงฐานจากข้อมูลระบบสถิติทางการทะเบียน กรมการปกครอง กระทรวงมหาดไทย ปี 2560 รวมจำนวนทั้งสิ้น 9,814,966 คน ดังตารางที่ 1

ตารางที่ 1 แสดงจำนวนกลุ่มเป้าหมายประชากรอายุ 15 ปีขึ้นไป จำแนกตามพื้นที่เป้าหมาย

พื้นที่เป้าหมาย	จำนวน
1. กรุงเทพมหานคร	4,666,879
2. จังหวัดหัวเมืองใหญ่ประจำภูมิภาค	5,148,087
• ชลบุรี	(1,184,671)
• เชียงใหม่	(1,351,166)
• ขอนแก่น	(1,500,132)
• สงขลา	(1,112,118)
รวมจำนวนทั้งสิ้น	9,814,966

ที่มา: ระบบสถิติทางการทะเบียน กรมการปกครอง กระทรวงมหาดไทย ข้อมูลปี 2560

ขนาดและการสุ่มตัวอย่าง

ขนาดตัวอย่างรวมทั้งสิ้น 1,612 ตัวอย่าง แบ่งการคำนวณขนาดตัวอย่างออกเป็น 2 กลุ่มตามพื้นที่เป้าหมาย ดังนี้

1. กรุงเทพมหานคร

ขนาดตัวอย่าง คำนวณจากระดับความเชื่อมั่นร้อยละ 95 ความคาดเคลื่อนจากการสุ่มคือ +/- 5 ปรับค่าด้วยผลกระทบจากการออกแบบวิจัย (design effect) 1.2 และอัตราการตอบ (response rate) 85% รวมจำนวนตัวอย่าง 530 ตัวอย่าง รายละเอียดตามตารางที่ 2

ตารางที่ 2 แสดงจำนวนตัวอย่าง (Sample Size) การปรับค่าผลกระทบจากการวิจัย และอัตราความร่วมมือ Determine Sample Size (กรุงเทพมหานคร)

Confidence Level	Confidence Interval	Sample size
95	+/- 5	384
ปรับค่าด้วยผลกระทบจากการออกแบบวิจัย Design Effect = 1.2 อัตราความร่วมมือ Response rate 85		
95	+/- 5	530

การสุ่มตัวอย่าง ประยุกต์ใช้การสุ่มตัวอย่างแบบแบ่งชั้นภูมิหลายชั้น (Stratified Multi-Stage Sampling) จำแนกเป็นขั้นตอนดังนี้

- 1) แบ่งพื้นที่กรุงเทพมหานครออกเป็น 3 ชั้น ได้แก่ ชั้นใน ชั้นกลาง และชั้นนอก
- 2) สุ่มเขตตัวอย่าง ในแต่ละชั้น
- 3) คำนวณสัดส่วนการเก็บข้อมูลตามสัดส่วนประชากรจริง (Proportionate to Size Sampling) จำแนกพื้นที่เขตตัวอย่าง เพศ และอายุ
- 4) เข้าเก็บข้อมูลตามสัดส่วนที่กำหนด

2. จังหวัดหัวเมืองใหญ่ประจำภูมิภาค

ขนาดตัวอย่าง คำนวณจากระดับความเชื่อมั่นร้อยละ 95 ความคาดเคลื่อนจากการสุ่มคือ +/- 3.5 ปรับค่าด้วยผลกระทบจากการออกแบบวิจัย (design effect) 1.2 และอัตราการตอบ (response rate) 85% รวมจำนวนตัวอย่าง 1,082 ตัวอย่าง รายละเอียดตามตารางที่ 4

ตารางที่ 3 แสดงจำนวนตัวอย่าง (Sample Size) การปรับค่าผลกระทบจากการวิจัย และอัตราความร่วมมือ Determine Sample Size (จังหวัดหัวเมืองใหญ่ประจำภูมิภาค)

Confidence Level	Confidence Interval	Sample size
95	+/- 3.5	784
ปรับค่าด้วยผลกระทบจากการออกแบบวิจัย Design Effect = 1.2 อัตราความร่วมมือ Response rate 85		
95	+/- 3.5	1,082

การสุ่มตัวอย่าง ประยุกต์ใช้การสุ่มตัวอย่างแบบแบ่งชั้นภูมิหลายชั้น (Stratified Multi-Stage Sampling) จำแนกเป็นขั้นตอนดังนี้

- 1) เลือกจังหวัดหัวเมืองใหญ่ประจำภูมิภาค ได้แก่ เชียงใหม่ ชลบุรี ขอนแก่น และสงขลา
- 2) สุ่มอำเภอตัวอย่าง ของแต่ละจังหวัด
- 3) คำนวณสัดส่วนการเก็บข้อมูลตามสัดส่วนประชากรจริง (Proportionate to Size Sampling) จำแนกพื้นที่อำเภอตัวอย่าง จำแนกในเขต-นอกเขตเทศบาล เทศ และอายุ
- 4) เข้าเก็บข้อมูลตามสัดส่วนที่กำหนด

ตารางที่ 4 แสดงผลการสุ่มตัวอย่าง สัดส่วนและจำนวนตัวอย่าง จำแนกรายจังหวัด

จังหวัด	สัดส่วน	จำนวนตัวอย่าง
กรุงเทพมหานคร	100.00	530
จังหวัดหัวเมืองใหญ่ประจำภูมิภาค	100.00	1,082
• ชลบุรี	(23.01)	(249)
• เชียงใหม่	(26.25)	(284)
• ขอนแก่น	(29.14)	(315)
• สงขลา	(21.60)	(234)
รวมจำนวนทั้งสิ้น		1,612

การเก็บรวบรวมข้อมูล

1. การวางแผนการทำงาน และจัดแบ่งพื้นที่ การสำรวจครั้งนี้เก็บรวบรวมข้อมูลด้วยการลงพื้นที่ภาคสนาม (ครัวเรือน) โดยใช้แบบสอบถามเป็นเครื่องมือทำการสัมภาษณ์แบบตัวต่อตัว (face to face) ทั้งนี้มีการแบ่งทีมเก็บข้อมูลออกเป็น 5 ทีม กระจายไปจังหวัดต่างๆ แต่ละทีมประกอบด้วยหัวหน้าทีม 1 คน และพนักงานเก็บข้อมูล 5 - 6 คน รวมพนักงานภาคสนามทั้งสิ้น 30 คน

2. ผลการเก็บรวบรวมข้อมูล ทีมงานภาคสนามสามารถเก็บรวบรวมข้อมูลได้รวมจำนวนทั้งสิ้น 1,643 ตัวอย่าง หรือคิดเป็นร้อยละ 101.9 จากขนาดตัวอย่างที่สุ่มไว้

เครื่องมือวัด

เครื่องมือที่ใช้ในการเก็บรวบรวมข้อมูล คือ แบบสอบถาม จัดทำโดยคณะทำงานของศูนย์วิจัยปัญหาสุรา (ศวส.) ร่วมกับศูนย์วิจัยเพื่อการพัฒนาสังคมและธุรกิจ (SAB) ซึ่งมีโครงสร้างคำถามที่ประกอบด้วย 2 ตอน ดังนี้

ตอนที่ 1 ความคิดเห็นต่อมาตรการห้ามจำหน่ายเครื่องดื่มแอลกอฮอล์ในวันสงกรานต์ และวันสำคัญอื่นๆ

ตอนที่ 2 ข้อมูลทั่วไปของผู้ตอบแบบสอบถาม

การควบคุมคุณภาพ

1. การเก็บรวบรวมข้อมูล พนักงานเก็บข้อมูลผ่านการคัดเลือกและอบรมความเข้าใจต่อแบบสอบถาม และวิธีการเก็บข้อมูล โดยมีหัวหน้าทีมแต่ละพื้นที่ควบคุมการเก็บข้อมูลในภาคสนาม พร้อมระบบ GPS Checking เพื่อยืนยันการลงพื้นที่ทำงาน โดยหัวหน้าทีมจะตรวจสอบความถูกต้อง และรายงานผลต่อหัวหน้าโครงการวิจัยเป็นรายวัน

2. ระบบป้องกันข้อมูลที่ป้องกันข้อผิดพลาด เพื่อสามารถควบคุมข้อมูลให้มีความถูกต้องตรงตามแบบสอบถาม ทีมงานใช้โปรแกรมสำเร็จรูปที่ป้องกันข้อผิดพลาดต่างๆ อาทิ การป้อนตัวเลขผิด ป้อนตัวเลขเกินจำนวน หรือการป้องกันความไม่สอดคล้องกันของข้อมูล เป็นต้น

3. การตรวจสอบความสอดคล้องของข้อคำตอบ ทำการตรวจสอบความถูกต้อง และสอดคล้องของข้อมูลที่มีความเชื่อมโยงสัมพันธ์กัน ก่อนนำเข้าสู่ขั้นตอนการป้อนข้อมูล ประมวลผลต่อไป

ระยะเวลาดำเนินโครงการ

1. เตรียมการ และสร้างเครื่องมือ	1	สัปดาห์
2. เก็บข้อมูลภาคสนาม	1	สัปดาห์
3. ลงรหัส ป้อนข้อมูล ประมวลผล และจัดทำรายงานเบื้องต้น	1	สัปดาห์
4. จัดทำ (ร่าง) รายงานฉบับสมบูรณ์	2	สัปดาห์
รวมระยะเวลาดำเนินโครงการทั้งสิ้น	5	สัปดาห์

บทที่ 3

ผลการสำรวจ

ผลการสำรวจที่ได้นำเสนอโดยใช้ตารางแสดงค่าทางสถิติ ประกอบการพรรณนาผล โดยแบ่งออกเป็น 2 ตอน ได้แก่

ตอนที่ 1 ข้อมูลทั่วไปของผู้ตอบแบบสอบถาม

ตอนที่ 2 ความคิดเห็นต่อมาตรการห้ามจำหน่ายเครื่องดื่มแอลกอฮอล์ในวันสงกรานต์ และวันสำคัญอื่นๆ

ตอนที่ 1 ข้อมูลทั่วไปของผู้ตอบแบบสอบถาม

ตัวอย่างเป็นเพศหญิง ร้อยละ 53.3 เพศชาย ร้อยละ 46.7 กว่า 1 ใน 3 หรือร้อยละ 35.9 มีอายุ 50 ปีขึ้นไป ส่วนกลุ่มอายุ 20 - 29 ปี 30 - 39 ปี และ 40 - 49 ปี กระจายในสัดส่วนใกล้เคียงกันคือกลุ่มละประมาณ ร้อยละ 18 - 20 ขณะที่กลุ่มอายุ 15 - 19 ปีมีอยู่ร้อยละ 7.4 ตัวอย่างเกือบ 2 ใน 3 หรือร้อยละ 62.7 สมรสแล้ว ขณะที่ร้อยละ 31.4 เป็นโสด

ส่วนใหญ่ร้อยละ 84.5 จบการศึกษาต่ำกว่าระดับปริญญาตรี ร้อยละ 14.2 จบปริญญาตรี และร้อยละ 1.2 จบสูงกว่าปริญญาตรี ตัวอย่างส่วนใหญ่ร้อยละ 97.3 นับถือศาสนาพุทธ โดยมีศาสนาอิสลาม และศาสนาคริสต์ เล็กน้อยเพียงร้อยละ 1.9 และ 0.5 ตามลำดับ

การจำแนกตามอาชีพ พบว่ากระจายไปในหลายกลุ่ม โดยอาชีพค้าขายรายย่อย/ บริการรายย่อย มีมากที่สุด คิดเป็นร้อยละ 29.5 รองลงมาคือ ผู้ใช้แรงงาน/ รับจ้างทั่วไป ร้อยละ 14.9 ซึ่งใกล้เคียงกับพนักงานบริษัทเอกชน ร้อยละ 14.5 และนักเรียน/ นักศึกษา ร้อยละ 12.7 ขณะที่อาชีพอื่นๆ มิไม่ถึงร้อยละ 10 ได้แก่ ธุรกิจส่วนตัว/ ผู้ประกอบการ เกษียณอายุ/ พ่อบ้าน/ แม่บ้าน ข้าราชการ/ รัฐวิสาหกิจ เกษตรกร/ ประมง อาชีพอิสระ และอื่นๆ โดยมีผู้ว่างงาน ร้อยละ 1.0 สำหรับรายได้ พบว่าร้อยละ 41.2 มีรายได้ส่วนบุคคลเฉลี่ยต่อเดือนไม่เกิน 10,000 บาท ขณะที่ร้อยละ 40.7 มีรายได้ 10,001 - 20,000 บาท และร้อยละ 18.0 มีรายได้มากกว่า 20,000 บาท ทั้งนี้ ตัวอย่างในสัดส่วนไม่แตกต่างกันนักคือ ร้อยละ 32.8 30.7 และ 36.5 พักอาศัยอยู่ในกรุงเทพมหานคร ในเขตเทศบาล และนอกเขตเทศบาลตามลำดับ

ด้านพฤติกรรมการดื่มเครื่องดื่มแอลกอฮอล์ การสำรวจครั้งนี้พบว่าครึ่งหนึ่ง หรือร้อยละ 50.0 ดื่มเครื่องดื่มแอลกอฮอล์ในช่วง 12 เดือนที่ผ่านมา ซึ่งในกลุ่มที่ดื่ม พบว่าส่วนใหญ่ร้อยละ 71.7 ดื่มในช่วงสงกรานต์ปีที่ผ่านมา (เฉลี่ย 2 วัน สูงสุด 7 วัน)

(รายละเอียดตามตารางที่ 5 - 14)

ตารางที่ 5 แสดงจำนวนและร้อยละของตัวอย่าง จำแนกตามเพศ

ลำดับ	เพศ	จำนวน	ร้อยละ
1	ชาย	767	46.7
2	หญิง	876	53.3
รวม		1,643	100.0

ตารางที่ 6 แสดงจำนวนและร้อยละของตัวอย่าง จำแนกตามช่วงอายุ

ลำดับ	อายุ	จำนวน	ร้อยละ
1	15 – 19 ปี	121	7.4
2	20 – 29 ปี	299	18.2
3	30 – 39 ปี	309	18.8
4	40 – 49 ปี	324	19.7
5	50 – 59 ปี	443	27.0
6	60 ปีขึ้นไป	147	8.9
รวม		1,643	100.0

ตารางที่ 7 แสดงจำนวนและร้อยละของตัวอย่าง จำแนกตามสถานภาพสมรส

ลำดับ	สถานภาพสมรส	จำนวน	ร้อยละ
1	โสด	516	31.4
2	สมรส	1,029	62.7
3	หม้าย/ หย่า/ แยกกันอยู่	97	5.8
4	ไม่ระบุ	1	0.1
รวม		1,643	100.0

ตารางที่ 8 แสดงจำนวนและร้อยละของตัวอย่าง จำแนกตามการศึกษาที่สำเร็จสูงสุด

ลำดับ	การศึกษาที่สำเร็จสูงสุด	จำนวน	ร้อยละ
1	ไม่เคยเรียน	16	1.0
2	ประถมศึกษา	404	24.5
3	มัธยมศึกษาตอนต้น	305	18.6
4	มัธยมศึกษาตอนปลาย	404	24.6
5	ปวช.	127	7.7
6	ปวส.	92	5.6
7	อนุปริญญา	41	2.5
8	ปริญญาตรี	234	14.2
9	สูงกว่าปริญญาตรี	19	1.2
10	ไม่ระบุ	1	0.1
รวม		1,643	100.0

ตารางที่ 9 แสดงจำนวนและร้อยละของตัวอย่าง จำแนกตามศาสนาที่ท่านนับถือ

ลำดับ	ศาสนาที่ท่านนับถือ	จำนวน	ร้อยละ
1	พุทธ	1,598	97.3
2	อิสลาม	32	1.9
3	คริสต์	9	0.5
4	อื่นๆ	1	0.1
5	ไม่ระบุ	3	0.2
รวม		1,643	100.0

ตารางที่ 10 แสดงจำนวนและร้อยละของตัวอย่าง จำแนกตามอาชีพประจำที่มีรายได้หลัก

ลำดับ	อาชีพหลัก	จำนวน	ร้อยละ
1	ค้าขายรายย่อย/ บริการรายย่อย	483	29.5
2	ผู้ใช้แรงงาน/ รับจ้างทั่วไป	245	14.9
3	พนักงานบริษัทเอกชน	237	14.5
4	นักเรียน/ นักศึกษา	209	12.7
5	ธุรกิจส่วนตัว/ ผู้ประกอบการ	147	8.9
6	เกษียณอายุ/ พ่อบ้าน/ แม่บ้าน	109	6.6
7	ข้าราชการ/ รัฐวิสาหกิจ	93	5.7
8	เกษตรกร/ ประมง	89	5.4
9	อาชีพอิสระ อาทิ นายความ สถาปนิก	10	0.6
10	อื่นๆ อาทิ พนักงาน อบต. มุลนิธิ ลูกจ้างรัฐบาล	4	0.2
11	ว่างงาน	17	1.0
รวม		1,643	100.0

ตารางที่ 11 แสดงจำนวนและร้อยละของตัวอย่าง จำแนกตามรายได้ส่วนบุคคลเฉลี่ยต่อเดือน

ลำดับ	รายได้ส่วนบุคคลเฉลี่ยต่อเดือน	จำนวน	ร้อยละ
1	ไม่เกิน 5,000 บาท	196	11.8
2	5,001 – 10,000 บาท	483	29.4
3	10,001 – 20,000 บาท	669	40.7
4	20,001 – 30,000 บาท	182	11.1
5	30,001 – 40,000 บาท	72	4.4
6	40,001 – 50,000 บาท	21	1.3
7	มากกว่า 50,000 บาท	19	1.2
8	ไม่ระบุ	1	0.1
รวม		1,643	100.0

ตารางที่ 12 แสดงจำนวนและร้อยละของตัวอย่าง จำแนกตามที่อยู่อาศัยในพื้นที่

ลำดับ	ที่อยู่อาศัยในพื้นที่	จำนวน	ร้อยละ
1	กรุงเทพมหานคร	539	32.8
2	ในเขตเทศบาล	505	30.7
3	นอกเขตเทศบาล	599	36.5
รวม		1,643	100.0

ตารางที่ 13 แสดงจำนวนและร้อยละของตัวอย่าง ที่ระบุการดื่มเครื่องดื่มแอลกอฮอล์ในช่วง 12 เดือนที่ผ่านมา

ลำดับ	การดื่มเครื่องดื่มแอลกอฮอล์ในช่วง 12 เดือนที่ผ่านมา	จำนวน	ร้อยละ
1	ดื่ม	822	50.0
2	ไม่ดื่ม	821	50.0
รวม		1,643	100.0

ตารางที่ 14 แสดงจำนวนและร้อยละของตัวอย่าง ที่ระบุการดื่มเครื่องดื่มแอลกอฮอล์ในช่วงสงกรานต์ปีที่แล้ว
(เฉพาะตัวอย่างที่ดื่มในช่วง 12 เดือนที่ผ่านมา)

ลำดับ	การดื่มเครื่องดื่มแอลกอฮอล์ในช่วงสงกรานต์ปีที่แล้ว	จำนวน	ร้อยละ
1	ดื่ม (เฉลี่ย 2 วัน สูงสุด 7 วัน)	589	71.7
2	ไม่ดื่ม	232	28.2
3	ไม่ระบุ	1	0.1
รวม		822	100.0

ตอนที่ 2 ความคิดเห็นต่อมาตรการห้ามจำหน่ายเครื่องดื่มแอลกอฮอล์ในวันสงกรานต์ และวันสำคัญอื่นๆ

2.1 ความคิดเห็นต่อมาตรการห้ามจำหน่ายเครื่องดื่มแอลกอฮอล์ในวันสงกรานต์

เบื้องต้น ผลสำรวจพบว่า มีตัวอย่างกว่าครึ่ง คือร้อยละ 59.7 ทราบข่าวเกี่ยวกับการมีแนวคิดที่จะออกมาตรการห้ามจำหน่ายเครื่องดื่มแอลกอฮอล์ในวันที่ 13 เมษายน (วันสงกรานต์) นี้ เมื่อสอบถามถึงความเข้าใจว่ามาตรการห้ามจำหน่ายเครื่องดื่มแอลกอฮอล์ในวันที่ 13 เมษายน (วันสงกรานต์) หมายถึง การห้ามดื่มในวันดังกล่าว ด้วยใช่หรือไม่ ภาพรวมพบว่า เกือบครึ่งคือร้อยละ 47.4 เข้าใจผิดระบุว่าใช่ ขณะที่ร้อยละ 34.8 เข้าใจถูกระบุไม่ใช่ โดยมีร้อยละ 17.8 ไม่แน่ใจ เมื่อจำแนกตามการดื่มเครื่องดื่มแอลกอฮอล์ในช่วง 12 เดือนที่ผ่านมา พบว่าผู้ที่ไม่ดื่มเข้าใจผิดระบุใช่ มากกว่าผู้ที่ดื่ม คิดเป็นร้อยละ 54.4 : 40.3

สำหรับความคิดเห็นต่อข้อความ “คนที่ดื่มหรือเมาอยู่แล้วไปซื้อเครื่องดื่มแอลกอฮอล์มาดื่มเพิ่ม เป็นสาเหตุของการเกิดอุบัติเหตุบนท้องถนน” ภาพรวมพบว่าส่วนใหญ่ร้อยละ 71.0 เห็นด้วย ขณะที่ร้อยละ 21.6 ไม่เห็นด้วย และร้อยละ 7.4 ไม่แน่ใจ เมื่อจำแนกตามการดื่มเครื่องดื่มแอลกอฮอล์ในช่วง 12 เดือนที่ผ่านมา พบว่าผู้ที่ไม่ดื่มมีสัดส่วนเห็นด้วยมากกว่าผู้ที่ดื่มอย่างชัดเจน คิดเป็นร้อยละ 80.1 : 61.8

ประเด็นสำคัญของการศึกษาในครั้งนี้ คือการสำรวจความคิดเห็นหากภาครัฐมีมาตรการห้ามจำหน่ายเครื่องดื่มแอลกอฮอล์ในวันที่ 13 เมษายน ภาพรวมพบว่าส่วนใหญ่ร้อยละ 70.1 ระบุเห็นด้วย ขณะที่ร้อยละ 25.9 ไม่เห็นด้วย และร้อยละ 4.0 ไม่มีความเห็น เมื่อจำแนกตามการดื่มเครื่องดื่มแอลกอฮอล์ในช่วง 12 เดือนที่ผ่านมา พบว่าผู้ที่ไม่ดื่มมีสัดส่วนเห็นด้วยมากกว่าผู้ที่ดื่มอย่างชัดเจน คิดเป็นร้อยละ 88.7 : 51.7

เฉพาะตัวอย่างที่เห็นด้วย เมื่อสอบถามถึงเหตุผลที่สนับสนุนมาตรการดังกล่าว ภาพรวมพบว่า 3 อันดับแรก ได้แก่ 1) ช่วยลดอุบัติเหตุจราจร ร้อยละ 83.9 2) ช่วยลดเหตุทะเลาะวิวาท ร้อยละ 80.1 และ 3) เป็นการรักษาวัยชนธรรมประเพณีอันดีงาม ร้อยละ 57.5 โดยไม่พบความแตกต่างเมื่อจำแนกตามการดื่มเครื่องดื่มแอลกอฮอล์ในช่วง 12 เดือนที่ผ่านมา ในกลุ่มที่เห็นด้วยนี้ ยังพบว่าในภาพรวมมีเกือบครึ่งหรือร้อยละ 46.0 เห็นว่าควรห้ามจำหน่ายเครื่องดื่มแอลกอฮอล์ตลอดเทศกาลสงกรานต์ หากพิจารณาเป็นรายวัน พบว่าโดยมากระบุวันที่ควรห้ามจำหน่ายคือวันที่ 13 14 และ 15 เมษายน คิดเป็นร้อยละ 48.2 35.8 และ 30.2 ตามลำดับ ทั้งนี้ มีเพียงร้อยละ 8.3 เท่านั้นที่เห็นว่าควรห้ามเฉพาะวันที่ 13 เมษายนเพียงวันเดียว ซึ่งเมื่อจำแนกตามการดื่มเครื่องดื่มแอลกอฮอล์ในช่วง 12 เดือนที่ผ่านมา ก็พบว่าทั้งผู้ดื่ม และไม่ดื่ม ต่างคิดเห็นในทำนองเดียวกัน

ในอีกด้านหนึ่ง ตัวอย่างที่ไม่เห็นด้วยกับมาตรการห้ามจำหน่ายเครื่องดื่มแอลกอฮอล์ในวันที่ 13 เมษายน ได้ให้เหตุผลไว้เช่นกัน โดยภาพรวมพบว่า 3 อันดับแรก ได้แก่ 1) ทำให้งานสงกรานต์ไม่สนุก ร้อยละ 55.8 2) เป็นการริดรอนสิทธิส่วนบุคคล ร้อยละ 50.8 และ 3) เป็นการแก้ปัญหาอุบัติเหตุจราจรที่ไม่ตรงจุด ร้อยละ 48.0 ซึ่งเป็นเหตุผล 3 อันดับแรกเช่นเดียวกันทั้งในกลุ่มที่ดื่ม และไม่ดื่มเครื่องดื่มแอลกอฮอล์ โดยสังเกตได้ว่าผู้ที่ไม่ดื่ม แต่ไม่เห็นด้วยกับการห้ามนี้ ได้ให้ความสำคัญกับประเด็นการริดรอนสิทธิส่วนบุคคลมากกว่าประเด็นอื่น

สำหรับความตั้งใจ หรือคาดว่าจะตี๋มเครื่องตี๋มแอลกอฮอล์ในช่วงสงกรานต์ปีนี้ ภาพรวมพบว่าตัวอย่างประมาณ 1 ใน 4 หรือร้อยละ 24.8 ระบุตั้งใจ หรือคาดว่าจะตี๋ม ขณะที่ร้อยละ 60.2 ตั้งใจจะไม่ตี๋ม และร้อยละ 15.0 ไม่แน่ใจ โดยพบว่าผู้ที่ไม่ได้ตี๋มในช่วง 12 เดือนที่ผ่านมา แล้วจะมาตี๋มในช่วงสงกรานต์ปีนี้ มีเพียงร้อยละ 1.6 ซึ่งต่างจากผู้ตี๋มที่ระบุความตั้งใจจะตี๋มไว้สูงถึงร้อยละ 48.0 อย่างชัดเจน

เฉพาะตัวอย่างที่ตั้งใจ หรือคาดว่าจะตี๋ม ในช่วงเทศกาลสงกรานต์ เมื่อสอบถามทางออกหากมีมาตรการห้ามจำหน่ายเครื่องตี๋มแอลกอฮอล์ในวันที่ 13 เมษายน ภาพรวมพบว่ามีส่วนน้อยคือร้อยละ 36.5 ที่จะงดตี๋มในวันดังกล่าว ส่วนที่เหลือเกือบ 2 ใน 3 ระบุทางออกที่จะทำให้ตี๋มในวันที่ 13 จนได้ ได้แก่ ร้อยละ 44.9 ซื้อตุนไว้ก่อน ร้อยละ 17.9 พยายามหาร้านที่ยอมขายให้ และร้อยละ 0.7 แสวงหาวิธีการอื่นๆ เพื่อให้ได้ตี๋ม ซึ่งผู้ตี๋มในช่วง 12 เดือนที่ผ่านมา พบว่ามีแนวทางเช่นเดียวกับผลภาพรวม ส่วนผู้ที่ไม่ตี๋มในช่วง 12 เดือน แต่ตั้งใจจะตี๋มในช่วงสงกรานต์ พบว่าส่วนใหญ่จะงดตี๋มในวันที่ 13

(รายละเอียดตามตารางที่ 15 - 23)

ตารางที่ 15 แสดงจำนวนและร้อยละของตัวอย่าง ที่ระบุการทราบข่าวเกี่ยวกับการมีแนวคิดที่จะออกมาตรการห้ามจำหน่ายเครื่องตี๋มแอลกอฮอล์ในวันที่ 13 เมษายน (วันสงกรานต์) นี้

ลำดับ	การทราบข่าว	จำนวน	ร้อยละ
1	ทราบ	981	59.7
2	ไม่ทราบ	662	40.3
	รวม	1,643	100.0

ตารางที่ 16 แสดงจำนวนและร้อยละของตัวอย่าง ที่ระบุความเข้าใจว่ามาตรการห้ามจำหน่ายเครื่องตี๋มแอลกอฮอล์ในวันที่ 13 เมษายน (วันสงกรานต์) หมายถึง การห้ามตี๋มในวันดังกล่าว จำแนกตามการตี๋มเครื่องตี๋มแอลกอฮอล์ในช่วง 12 เดือนที่ผ่านมา

ลำดับ	ความเข้าใจ	ตี๋ม		ไม่ตี๋ม		ภาพรวม	
		จำนวน	ร้อยละ	จำนวน	ร้อยละ	จำนวน	ร้อยละ
1	ใช่	331	40.3	447	54.4	778	47.4
2	ไม่ใช่	337	41.0	235	28.6	572	34.8
3	ไม่แน่ใจ	154	18.7	139	17.0	293	17.8
	รวม	822	100.0	821	100.0	1,643	100.0

ตารางที่ 17 แสดงจำนวนและร้อยละของตัวอย่าง ที่ระบุความคิดเห็นต่อข้อความ “คนที่ดื่มหรือเมาอยู่แล้วไปซื้อเครื่องดื่มแอลกอฮอล์มาดื่มเพิ่ม เป็นสาเหตุของการเกิดอุบัติเหตุบนท้องถนน” จำแนกตามการดื่มเครื่องดื่มแอลกอฮอล์ในช่วง 12 เดือนที่ผ่านมา

ลำดับ	ความคิดเห็น	ดื่ม		ไม่ดื่ม		ภาพรวม	
		จำนวน	ร้อยละ	จำนวน	ร้อยละ	จำนวน	ร้อยละ
1	เห็นด้วย	508	61.8	658	80.1	1,166	71.0
2	ไม่เห็นด้วย	233	28.3	122	14.9	355	21.6
3	ไม่แน่ใจ	81	9.9	41	5.0	122	7.4
	รวม	822	100.0	821	100.0	1,643	100.0

ตารางที่ 18 แสดงจำนวนและร้อยละของตัวอย่าง ที่ระบุความคิดเห็นหากภาครัฐมีมาตรการห้ามจำหน่ายเครื่องดื่มแอลกอฮอล์ในวันที่ 13 เมษายนนี้ จำแนกตามการดื่มเครื่องดื่มแอลกอฮอล์ในช่วง 12 เดือนที่ผ่านมา

ลำดับ	ความคิดเห็น	ดื่ม		ไม่ดื่ม		ภาพรวม	
		จำนวน	ร้อยละ	จำนวน	ร้อยละ	จำนวน	ร้อยละ
1	เห็นด้วย	425	51.7	728	88.7	1,153	70.1
2	ไม่เห็นด้วย	369	44.9	56	6.8	425	25.9
3	ไม่มีความเห็น	28	3.4	37	4.5	65	4.0
	รวม	822	100.0	821	100.0	1,643	100.0

ตารางที่ 19 แสดงจำนวนและร้อยละของตัวอย่าง ที่ระบุเหตุผลที่เห็นด้วยหากภาครัฐมีมาตรการห้ามจำหน่าย เครื่องดื่มแอลกอฮอล์ในวันที่ 13 เมษายนนี้ จำแนกตามการดื่มเครื่องดื่มแอลกอฮอล์ในช่วง 12 เดือนที่ผ่านมา (เฉพาะตัวอย่างที่เห็นด้วย และตอบได้มากกว่า 1 ข้อ)

ลำดับ	เหตุผลที่เห็นด้วย	ดื่ม (n = 425)		ไม่ดื่ม (n = 728)		ภาพรวม (n = 1,153)	
		จำนวน	ร้อยละ	จำนวน	ร้อยละ	จำนวน	ร้อยละ
1	ช่วยลดอุบัติเหตุจราจร	371	87.3	596	81.9	967	83.9
2	ช่วยลดเหตุทะเลาะวิวาท	344	80.9	580	79.7	924	80.1
3	เป็นการรักษาวัฒนธรรม ประเพณีอันดีงาม	238	56.0	425	58.4	663	57.5
4	ช่วยลดการลวนลาม หรือล่วง ละเมิดทางเพศ	221	52.0	307	42.2	528	45.8
5	ช่วยลดความเดือดร้อนรำคาญ ใจจากคนเมา อาทิ พุดแซว เสียงดัง	169	39.8	271	37.2	440	38.2
6	เป็นการช่วยให้คนลดการดื่ม เครื่องดื่มแอลกอฮอล์	102	24.0	172	23.6	274	23.8
7	ทำให้คนอยากออกมาเล่นน้ำ สงกรานต์มากขึ้น	100	23.5	156	21.4	256	22.2
8	เหตุผลอื่นๆ อาทิ ประหยัด ค่าใช้จ่ายในครอบครัว ลดการ ก่ออาชญากรรม สร้างความ สัมพันธ์ที่ดีกับคนรอบข้าง	1	0.2	9	1.2	10	0.9

ตารางที่ 20 แสดงจำนวนและร้อยละของตัวอย่าง ที่ระบุวันที่ควรห้ามจำหน่ายเครื่องดื่มแอลกอฮอล์ ในช่วงเทศกาลสงกรานต์ จำแนกตามการดื่มเครื่องดื่มแอลกอฮอล์ในช่วง 12 เดือนที่ผ่านมา (เฉพาะตัวอย่างที่เห็นด้วย และตอบได้มากกว่า 1 ข้อ)

ลำดับ	วันที่ควรห้ามจำหน่าย	ดื่ม (n = 425)		ไม่ดื่ม (n = 728)		ภาพรวม (n = 1,153)	
		จำนวน	ร้อยละ	จำนวน	ร้อยละ	จำนวน	ร้อยละ
1	11 เม.ย.	43	10.1	34	4.7	77	6.7
2	12 เม.ย.	71	16.7	93	12.8	164	14.2
3	13 เม.ย.*	223	52.5	333	45.7	556	48.2
4	14 เม.ย.	160	37.6	253	34.8	413	35.8
5	15 เม.ย.	133	31.3	215	29.5	348	30.2
6	16 เม.ย.	27	6.4	33	4.5	60	5.2
7	17 เม.ย.	14	3.3	7	1.0	21	1.8
8	ห้ามตลอดทั้งเทศกาล	168	39.5	362	49.7	530	46.0

*เฉพาะตัวอย่างที่เห็นว่าควรห้ามเฉพาะวันที่ 13 เมษายนเพียงวันเดียว

- ภาพรวม จำนวน 96 ตัวอย่าง คิดเป็นร้อยละ 8.3
- ผู้ที่ดื่มๆ จำนวน 38 ตัวอย่าง คิดเป็นร้อยละ 8.9
- ผู้ที่ไม่ดื่ม จำนวน 58 ตัวอย่าง คิดเป็นร้อยละ 8.0

ตารางที่ 21 แสดงจำนวนและร้อยละของตัวอย่าง ที่ระบุเหตุผลที่ไม่เห็นด้วยหากภาครัฐมีมาตรการห้ามจำหน่ายเครื่องดื่มแอลกอฮอล์ในวันที่ 13 เมษายนนี้ จำแนกตามการดื่มเครื่องดื่มแอลกอฮอล์ในช่วง 12 เดือนที่ผ่านมา (เฉพาะตัวอย่างที่ไม่เห็นด้วย และตอบได้มากกว่า 1 ข้อ)

ลำดับ	เหตุผลที่ไม่เห็นด้วย	ดื่ม (n = 369)		ไม่ดื่ม (n = 56)		ภาพรวม (n = 425)	
		จำนวน	ร้อยละ	จำนวน	ร้อยละ	จำนวน	ร้อยละ
1	ทำให้งานสงกรานต์ไม่สนุก	209	56.6	28	50.0	237	55.8
2	เป็นการรบกวนสิทธิส่วนบุคคล	184	49.9	32	57.1	216	50.8
3	เป็นการแก้ปัญหาอุบัติเหตุจราจรที่ไม่ตรงจุด	176	47.7	28	50.0	204	48.0
4	การบังคับใช้กฎหมายไม่ได้ผล ไม่มีการควบคุมจริงจัง คนยังดื่ม อยู่ดี	167	45.3	23	41.1	190	44.7
5	ไม่ได้ช่วยให้คนลดการดื่ม เครื่องดื่มแอลกอฮอล์ได้	136	36.9	19	33.9	155	36.5
6	เป็นการแก้ปัญหาทะเลาะวิวาท ที่ไม่ตรงจุด	112	30.4	14	25.0	126	29.6
7	ส่งผลกระทบต่อการท่องเที่ยว หรือทำให้เกิดความเสียหายทางเศรษฐกิจ	65	17.6	11	19.6	76	17.9
8	เหตุผลอื่นๆ อาทิ การดื่มเป็น เรื่องปกติธรรมดา ชอบดื่มเหล้า	2	0.5	0	0.0	2	0.5

ตารางที่ 22 แสดงจำนวนและร้อยละของตัวอย่าง ที่ระบุความตั้งใจ หรือคาดว่าจะดื่มเครื่องดื่มแอลกอฮอล์ในช่วงสงกรานต์ปีนี้ จำแนกตามการดื่มเครื่องดื่มแอลกอฮอล์ในช่วง 12 เดือนที่ผ่านมา

ลำดับ	ความตั้งใจ	ดื่ม		ไม่ดื่ม		ภาพรวม	
		จำนวน	ร้อยละ	จำนวน	ร้อยละ	จำนวน	ร้อยละ
1	ตั้งใจ หรือคาดว่าจะดื่ม	395	48.0	13	1.6	408	24.8
2	ตั้งใจจะไม่ดื่ม	235	28.6	754	91.8	989	60.2
3	ไม่แน่ใจ	192	23.4	54	6.6	246	15.0
	รวม	822	100.0	821	100.0	1,643	100.0

ตารางที่ 23 แสดงจำนวนและร้อยละของตัวอย่าง ที่ระบุทางออกของตน หากมีมาตรการห้ามจำหน่าย เครื่องดื่มแอลกอฮอล์ในวันที่ 13 เมษายน จำแนกตามการดื่มเครื่องดื่มแอลกอฮอล์ในช่วง 12 เดือนที่ผ่านมา (เฉพาะตัวอย่างที่ตั้งใจ หรือคาดว่าจะดื่ม)

ลำดับ	ทางออก	ดื่ม		ไม่ดื่ม		ภาพรวม	
		จำนวน	ร้อยละ	จำนวน	ร้อยละ	จำนวน	ร้อยละ
1	งดดื่มเฉพาะในวันที่ 13	141	35.7	8	61.5	149	36.5
2	ซื้อคืนไว้ก่อน	180	45.6	3	23.1	183	44.9
3	พยายามหาร้านที่ยอมขายให้	71	18.0	2	15.4	73	17.9
4	แสวงหาวิธีการอื่นๆ เพื่อให้ได้ดื่ม	3	0.7	0	0.0	3	0.7
	รวม	395	100.0	13	100.0	408	100.0

2.2 ความคิดเห็นต่อมาตรการที่เกี่ยวข้อง และการห้ามจำหน่ายเครื่องดื่มแอลกอฮอล์ในวันสำคัญอื่นๆ การศึกษาในประเด็นที่เกี่ยวข้อง ผลสำรวจความคิดเห็นต่อการห้ามธุรกิจเครื่องดื่มแอลกอฮอล์ทำกิจกรรมการตลาด เช่น การจัดอีเวนต์ คอนเสิร์ต ในช่วงเทศกาลสงกรานต์ ภาพรวมพบว่าเกือบครึ่งหรือร้อยละ 49.0 ระบุเห็นด้วย ขณะที่ร้อยละ 29.0 ไม่เห็นด้วย และร้อยละ 22.0 ไม่มีความเห็น ซึ่งเมื่อจำแนกตามการดื่มเครื่องดื่มแอลกอฮอล์ในช่วง 12 เดือนที่ผ่านมา พบว่าผู้ที่ไม่ดื่มมีสัดส่วนเห็นด้วยมากกว่าผู้ที่ดื่มอย่างชัดเจน คิดเป็นร้อยละ 66.5 : 31.4

ประเด็นต่อมา ความคิดเห็นหากภาครัฐมีมาตรการให้หยุดจำหน่ายเครื่องดื่มแอลกอฮอล์เร็วกว่าเวลาปกติ ในช่วงเทศกาลสงกรานต์ ภาพรวมพบว่าเกือบ 2 ใน 3 หรือร้อยละ 62.8 ระบุเห็นด้วย ขณะที่ร้อยละ 20.9 ไม่เห็นด้วย และร้อยละ 16.3 ไม่มีความเห็น ซึ่งเมื่อจำแนกตามการดื่มเครื่องดื่มแอลกอฮอล์ในช่วง 12 เดือนที่ผ่านมา พบว่าผู้ที่ไม่ดื่มมีสัดส่วนเห็นด้วยมากกว่าผู้ที่ดื่มอย่างชัดเจน คิดเป็นร้อยละ 75.2 : 50.4 เฉพาะตัวอย่างที่เห็นด้วยกับมาตรการนี้ ภาพรวมพบว่าถึงร้อยละ 32.1 ที่เห็นว่าควรหยุดจำหน่ายภายในเวลา 6 โมงเย็น รองลงมาร้อยละ 19.1 ระบุภายในเวลา 2 ทุ่ม ขณะที่ระบุภายในเวลา 5 ทุ่ม มีสัดส่วนน้อยที่สุดคือร้อยละ 10.6 เมื่อจำแนกตามการดื่มเครื่องดื่มแอลกอฮอล์ในช่วง 12 เดือนที่ผ่านมา พบว่าผู้ที่ไม่ดื่มมีแนวโน้มเช่นเดียวกับผลในภาพรวม ส่วนผู้ที่ดื่มมีสัดส่วนความเห็นพอๆ กันระหว่างหยุดจำหน่ายภายในเวลา 6 โมงเย็นกับภายในเวลา 2 ทุ่ม และสังเกตได้ว่าในกลุ่มนี้มีถึงร้อยละ 18.7 ที่ระบุภายในเวลา 5 ทุ่ม

ประเด็นต่อมา ความคิดเห็นหากจะมีมาตรการห้ามจำหน่ายเครื่องดื่มแอลกอฮอล์ในเทศกาลอื่นๆ ที่เป็นวันหยุดยาวเพื่อลดอุบัติเหตุบนท้องถนน เช่น เทศกาลปีใหม่ หรือเทศกาลที่เป็นประเพณีไทย เช่น ลอยกระทง ภาพรวมพบว่าส่วนใหญ่ร้อยละ 60.3 ระบุเห็นด้วย ขณะที่ร้อยละ 27.4 ไม่เห็นด้วย และร้อยละ 12.3 ไม่มีความเห็น เมื่อจำแนกตามการดื่มเครื่องดื่มแอลกอฮอล์ในช่วง 12 เดือนที่ผ่านมา พบว่าผู้ที่ไม่ดื่มมีสัดส่วนเห็นด้วยมากกว่าผู้ที่ดื่มอย่างชัดเจน คิดเป็นร้อยละ 76.7 : 43.9

สำหรับความคิดเห็นต่อการบังคับใช้กฎหมายให้ร้านที่จำหน่ายเครื่องดื่มแอลกอฮอล์ให้คนเมาครองสติไม่ได้ ต้องร่วมรับผิดชอบด้วยกรณีลูกค้ารายนั้นเกิดอุบัติเหตุจากเมาแล้วขับ ภาพรวมพบว่าเกือบครึ่งคือร้อยละ 49.3 ระบุเห็นด้วย ขณะที่ร้อยละ 33.7 ไม่เห็นด้วย และร้อยละ 17.0 ไม่มีความเห็น เมื่อจำแนกตามการดื่มเครื่องดื่มแอลกอฮอล์ในช่วง 12 เดือนที่ผ่านมา พบว่าผู้ที่ไม่ดื่มมีสัดส่วนเห็นด้วยมากกว่าผู้ที่ดื่มอย่างชัดเจน คิดเป็นร้อยละ 59.3 : 39.3 โดยสังเกตได้ว่าผู้ที่ดื่มมีสัดส่วนไม่เห็นด้วยมากกว่าเห็นด้วย

ประเด็นสุดท้าย คณะผู้วิจัยได้สอบถามความคิดเห็นต่อการเลี้ยงและดื่มเครื่องดื่มแอลกอฮอล์ในงานบุญประเพณีต่างๆ ผลสำรวจพบดังนี้

งานบวช ภาพรวมพบว่าประมาณ 1 ใน 4 หรือร้อยละ 25.3 ระบุควรมี ขณะที่ส่วนใหญ่ร้อยละ 63.9 เห็นว่าไม่ควร มี โดยมีร้อยละ 10.8 ไม่แน่ใจ เมื่อจำแนกตามการดื่มเครื่องดื่มแอลกอฮอล์ในช่วง 12 เดือนที่ผ่านมา พบว่าผู้ที่ไม่ดื่มมีสัดส่วนที่เห็นว่าการดื่มเครื่องดื่มแอลกอฮอล์ในช่วง 12 เดือนที่ผ่านมา ส่วนใหญ่ต่างก็เห็นว่าการดื่ม โดยผู้ที่ดื่มมีสัดส่วนมากกว่าอยู่เล็กน้อย คิดเป็นร้อยละ 72.0 : 55.7

งานศพ ภาพรวมพบว่ามีเพียงร้อยละ 11.2 ระบุควรมี ขณะที่ส่วนใหญ่ร้อยละ 80.2 เห็นว่าไม่ควร มี โดยมีร้อยละ 8.6 ไม่แน่ใจ ซึ่งทั้งผู้ที่ไม่ดื่ม และดื่มเครื่องดื่มแอลกอฮอล์ในช่วง 12 เดือนที่ผ่านมา ส่วนใหญ่ต่างก็เห็นว่าการดื่ม โดยผู้ที่ดื่มมีสัดส่วนมากกว่าอยู่เล็กน้อย คิดเป็นร้อยละ 83.7 และ 76.6 ตามลำดับ

งานแต่งงาน ภาพรวมพบว่าการดื่มเครื่องดื่มแอลกอฮอล์ในช่วง 12 เดือนที่ผ่านมา พบว่าผู้ที่ดื่มมีสัดส่วนที่เห็นว่าการดื่มเครื่องดื่มแอลกอฮอล์ในช่วง 12 เดือนที่ผ่านมา ส่วนใหญ่ต่างก็เห็นว่าการดื่ม โดยผู้ที่ดื่มมีสัดส่วนมากกว่าอยู่เล็กน้อย คิดเป็นร้อยละ 70.4 : 44.1

งานอื่นๆ เช่น งานเฆด งานปอย งานสารท ภาพรวมพบว่าร้อยละ 14.3 ระบุควรมี ขณะที่กว่าครึ่งคือร้อยละ 58.3 เห็นว่าการดื่มเครื่องดื่มแอลกอฮอล์ในช่วง 12 เดือนที่ผ่านมา โดยพบผลในทำนองเดียวกัน ทั้งผู้ดื่ม และไม่ดื่มเครื่องดื่มแอลกอฮอล์ในช่วง 12 เดือนที่ผ่านมา

(รายละเอียดตามตารางที่ 24 - 32)

ตารางที่ 24 แสดงจำนวนและร้อยละของตัวอย่าง ที่ระบุความคิดเห็นต่อการห้ามธุรกิจเครื่องดื่มแอลกอฮอล์ทำกิจกรรมการตลาด เช่น การจัดอีเวนต์ คอนเสิร์ต ในช่วงเทศกาลสงกรานต์ จำแนกตามการดื่มเครื่องดื่มแอลกอฮอล์ในช่วง 12 เดือนที่ผ่านมา

ลำดับ	ความคิดเห็น	ดื่ม		ไม่ดื่ม		ภาพรวม	
		จำนวน	ร้อยละ	จำนวน	ร้อยละ	จำนวน	ร้อยละ
1	เห็นด้วย	258	31.4	546	66.5	804	49.0
2	ไม่เห็นด้วย	354	43.1	123	15.0	477	29.0
3	ไม่มีความเห็น	210	25.5	152	18.5	362	22.0
	รวม	822	100.0	821	100.0	1,643	100.0

ตารางที่ 25 แสดงจำนวนและร้อยละของตัวอย่าง ที่ระบุความคิดเห็นหากภาครัฐมีมาตรการให้หยุดจำหน่าย เครื่องดื่มแอลกอฮอล์เร็วกว่าเวลาปกติ ในช่วงเทศกาลสงกรานต์ จำแนกตามการดื่มเครื่องดื่ม แอลกอฮอล์ในช่วง 12 เดือนที่ผ่านมา

ลำดับ	ความคิดเห็น	ดื่ม		ไม่ดื่ม		ภาพรวม	
		จำนวน	ร้อยละ	จำนวน	ร้อยละ	จำนวน	ร้อยละ
1	เห็นด้วย	414	50.4	617	75.2	1,031	62.8
2	ไม่เห็นด้วย	274	33.3	69	8.4	343	20.9
3	ไม่มีความเห็น	134	16.3	135	16.4	269	16.3
	รวม	822	100.0	821	100.0	1,643	100.0

ตารางที่ 26 แสดงจำนวนและร้อยละของตัวอย่าง ที่ระบุกำหนดเวลาที่ควรหยุดจำหน่ายเครื่องดื่มแอลกอฮอล์ ในช่วงเทศกาลสงกรานต์ จำแนกตามการดื่มเครื่องดื่มแอลกอฮอล์ในช่วง 12 เดือนที่ผ่านมา (เฉพาะตัวอย่างที่เห็นด้วยกับมาตรการให้หยุดจำหน่ายเครื่องดื่มแอลกอฮอล์เร็วกว่าเวลาปกติ ในช่วงเทศกาลสงกรานต์)

ลำดับ	กำหนดเวลาที่ควรหยุด จำหน่ายเครื่องดื่มแอลกอฮอล์	ดื่ม		ไม่ดื่ม		ภาพรวม	
		จำนวน	ร้อยละ	จำนวน	ร้อยละ	จำนวน	ร้อยละ
1	ภายในเวลา 6 โมงเย็น	94	22.7	237	38.4	331	32.1
2	ภายในเวลา 1 ทุ่ม	38	9.2	100	16.2	138	13.4
3	ภายในเวลา 2 ทุ่ม	90	21.7	107	17.3	197	19.1
4	ภายในเวลา 3 ทุ่ม	60	14.5	71	11.5	131	12.7
5	ภายในเวลา 4 ทุ่ม	54	13.0	69	11.2	123	11.9
6	ภายในเวลา 5 ทุ่ม	77	18.7	32	5.2	109	10.6
7	ไม่ระบุ	1	0.2	1	0.2	2	0.2
	รวม	414	100.0	617	100.0	1,031	100.0

ตารางที่ 27 แสดงจำนวนและร้อยละของตัวอย่าง ที่ระบุความคิดเห็นหากจะมีมาตรการห้ามจำหน่าย เครื่องดื่มแอลกอฮอล์ในเทศกาลอื่นๆ ที่เป็นวันหยุดยาวเพื่อลดอุบัติเหตุบนท้องถนน เช่น เทศกาลปีใหม่ หรือเทศกาลที่เป็นประเพณีไทย เช่น ลอยกระทง จำแนกตามการดื่มเครื่องดื่ม แอลกอฮอล์ในช่วง 12 เดือนที่ผ่านมา

ลำดับ	ความคิดเห็น	ดื่ม		ไม่ดื่ม		ภาพรวม	
		จำนวน	ร้อยละ	จำนวน	ร้อยละ	จำนวน	ร้อยละ
1	เห็นด้วย	361	43.9	630	76.7	991	60.3
2	ไม่เห็นด้วย	354	43.1	96	11.7	450	27.4
3	ไม่มีความเห็น	107	13.0	95	11.6	202	12.3
	รวม	822	100.0	821	100.0	1,643	100.0

ตารางที่ 28 แสดงจำนวนและร้อยละของตัวอย่าง ที่ระบุความคิดเห็นต่อการบังคับใช้กฎหมายให้ร้านที่ จำหน่ายเครื่องดื่มแอลกอฮอล์ให้คนเมาครองสติไม่ได้ ต้องร่วมรับผิดชอบด้วยกรณีลูกค้ารายนั้นเกิด อุบัติเหตุจากเมาแล้วขับ จำแนกตามการดื่มเครื่องดื่มแอลกอฮอล์ในช่วง 12 เดือนที่ผ่านมา

ลำดับ	ความคิดเห็น	ดื่ม		ไม่ดื่ม		ภาพรวม	
		จำนวน	ร้อยละ	จำนวน	ร้อยละ	จำนวน	ร้อยละ
1	เห็นด้วย	323	39.3	487	59.3	810	49.3
2	ไม่เห็นด้วย	353	42.9	200	24.4	553	33.7
3	ไม่มีความเห็น	146	17.8	134	16.3	280	17.0
	รวม	822	100.0	821	100.0	1,643	100.0

ตารางที่ 29 แสดงจำนวนและร้อยละของตัวอย่าง ที่ระบุความคิดเห็นต่อการควรมีการเลี้ยงและดื่มเครื่องดื่ม แอลกอฮอล์ ในงานบวช จำแนกตามการดื่มเครื่องดื่มแอลกอฮอล์ในช่วง 12 เดือนที่ผ่านมา

ลำดับ	ความคิดเห็น	ดื่ม		ไม่ดื่ม		ภาพรวม	
		จำนวน	ร้อยละ	จำนวน	ร้อยละ	จำนวน	ร้อยละ
1	ควรมี	284	34.5	131	16.0	415	25.3
2	ไม่ควรมี	458	55.7	591	72.0	1,049	63.9
3	ไม่แน่ใจ	80	9.8	99	12.0	179	10.8
	รวม	822	100.0	821	100.0	1,643	100.0

ตารางที่ 30 แสดงจำนวนและร้อยละของตัวอย่าง ที่ระบุความคิดเห็นต่อการควรมีการเลี้ยงและตีเครื่องตีม แอลกอฮอล์ ในงานศพ จำแนกตามการตีเครื่องตีมแอลกอฮอล์ในช่วง 12 เดือนที่ผ่านมา

ลำดับ	ความคิดเห็น	ตีม		ไม่ตีม		ภาพรวม	
		จำนวน	ร้อยละ	จำนวน	ร้อยละ	จำนวน	ร้อยละ
1	ควรมี	122	14.8	62	7.6	184	11.2
2	ไม่ควรมี	630	76.6	687	83.7	1,317	80.2
3	ไม่แน่ใจ	70	8.6	72	8.7	142	8.6
	รวม	822	100.0	821	100.0	1,643	100.0

ตารางที่ 31 แสดงจำนวนและร้อยละของตัวอย่าง ที่ระบุความคิดเห็นต่อการควรมีการเลี้ยงและตีเครื่องตีม แอลกอฮอล์ ในงานแต่งงาน จำแนกตามการตีเครื่องตีมแอลกอฮอล์ในช่วง 12 เดือนที่ผ่านมา

ลำดับ	ความคิดเห็น	ตีม		ไม่ตีม		ภาพรวม	
		จำนวน	ร้อยละ	จำนวน	ร้อยละ	จำนวน	ร้อยละ
1	ควรมี	579	70.4	362	44.1	941	57.3
2	ไม่ควรมี	169	20.6	309	37.6	478	29.1
3	ไม่แน่ใจ	74	9.0	150	18.3	224	13.6
	รวม	822	100.0	821	100.0	1,643	100.0

ตารางที่ 32 แสดงจำนวนและร้อยละของตัวอย่าง ที่ระบุความคิดเห็นต่อการควรมีการเลี้ยงและตีเครื่องตีม แอลกอฮอล์ ในงานอื่นๆ เช่น งานศพ งานปอย งานสารท จำแนกตามการตีเครื่องตีม แอลกอฮอล์ในช่วง 12 เดือนที่ผ่านมา

ลำดับ	ความคิดเห็น	ตีม		ไม่ตีม		ภาพรวม	
		จำนวน	ร้อยละ	จำนวน	ร้อยละ	จำนวน	ร้อยละ
1	ควรมี	145	17.6	90	11.0	235	14.3
2	ไม่ควรมี	437	53.2	521	63.5	958	58.3
3	ไม่แน่ใจ	240	29.2	210	25.5	450	27.4
	รวม	822	100.0	821	100.0	1,643	100.0

บทที่ 4

บทสรุป อภิปรายผล และข้อเสนอแนะ

โครงการสำรวจความคิดเห็นของประชาชนต่อมาตรการห้ามจำหน่ายเครื่องดื่มแอลกอฮอล์ในวันสงกรานต์ : กรณีศึกษาประชาชนอายุ 15 ปีขึ้นไป ในพื้นที่กรุงเทพมหานคร เชียงใหม่ ชลบุรี ขอนแก่น และสงขลา ครั้งนี้ ดำเนินการภายใต้วัตถุประสงค์หลักคือ เพื่อสำรวจความคิดเห็นของประชาชนต่อมาตรการห้ามจำหน่ายเครื่องดื่มแอลกอฮอล์ในวันที่ 13 เมษายน รวมถึงตลอดเทศกาลสงกรานต์ ประยุกต์ใช้การวิจัยเชิงสำรวจ กลุ่มประชากรเป้าหมายคือประชาชนอายุ 15 ปีขึ้นไป โดยแบ่งพื้นที่ออกเป็น 2 กลุ่มใหญ่คือ กรุงเทพมหานคร และจังหวัดหัวเมืองใหญ่ประจำภูมิภาค แต่ละพื้นที่สุ่มตัวอย่างแบบแบ่งชั้นภูมิหลายชั้น จำนวนรวมทั้งสิ้น 1,643 ตัวอย่าง ดำเนินการระหว่างวันที่ 27 กุมภาพันธ์ – 8 มีนาคม 2562 ผลการสำรวจสรุปสาระสำคัญได้ดังนี้

บทสรุป

1. ความคิดเห็นต่อมาตรการห้ามจำหน่ายเครื่องดื่มแอลกอฮอล์ในวันสงกรานต์

ตัวอย่างประมาณร้อยละ 60 ทราบข่าวเกี่ยวกับการมีแนวคิดที่จะออกมาตรการห้ามจำหน่ายเครื่องดื่มแอลกอฮอล์ในวันที่ 13 เมษายน แต่มีเกือบครึ่งที่เข้าใจผิดคิดว่าห้ามดื่มในวันดังกล่าวด้วย ซึ่งส่วนใหญ่ โดยเฉพาะผู้ที่ไม่ดื่มเครื่องดื่มแอลกอฮอล์ในช่วง 12 เดือนที่ผ่านมา เห็นว่า “คนที่ดื่มหรือเมาอยู่แล้วไปซื้อเครื่องดื่มแอลกอฮอล์มาดื่มเพิ่ม เป็นสาเหตุของการเกิดอุบัติเหตุบนท้องถนน”

ผลสำรวจความคิดเห็นหากภาครัฐมีมาตรการห้ามจำหน่ายเครื่องดื่มแอลกอฮอล์ในวันที่ 13 เมษายน ภาพรวมพบว่าส่วนใหญ่ร้อยละ 70 เห็นด้วย โดยเฉพาะผู้ที่ไม่ดื่มมีสัดส่วนเห็นด้วยมากกว่าผู้ที่ดื่มอย่างชัดเจน ประมาณร้อยละ 90 : 50

สำหรับเหตุผลของกลุ่มที่เห็นด้วยมาตรการดังกล่าว ที่สำคัญได้แก่ 1) ช่วยลดอุบัติเหตุจราจร 2) ช่วยลดเหตุทะเลาะวิวาท และ 3) เป็นการรักษาวัฒนธรรมประเพณีอันดีงาม ในกลุ่มนี้ยังพบว่ามีถึงร้อยละ 46 ที่เห็นว่าควรห้ามจำหน่ายเครื่องดื่มแอลกอฮอล์ตลอดเทศกาลสงกรานต์ หากพิจารณาเป็นรายวัน พบว่าโดยมากระบุนวันที่ควรห้ามจำหน่ายคือวันที่ 13 14 และ 15 เมษายน โดยมีเพียงร้อยละ 8 เท่านั้นที่เห็นว่าควรห้ามเฉพาะวันที่ 13 เพียงวันเดียว

อย่างไรก็ตาม กลุ่มที่ไม่เห็นด้วยก็ได้ให้เหตุผลไว้เช่นกัน ที่สำคัญได้แก่ 1) ทำให้งานสงกรานต์ไม่สนุก 2) เป็นการรุกรอนสิทธิส่วนบุคคล และ 3) เป็นการแก้ปัญหาอุบัติเหตุจราจรที่ไม่ตรงจุด โดยสังเกตได้ว่าผู้ที่ไม่ดื่มเครื่องดื่มแอลกอฮอล์ในช่วง 12 เดือนที่ผ่านมา แต่ไม่เห็นด้วยกับการห้ามนี้ ได้ให้ความสำคัญกับประเด็นการรุกรอนสิทธิส่วนบุคคล มากกว่าประเด็นอื่น

ภาพรวมตัวอย่างประมาณ 1 ใน 4 ตั้งใจ หรือคาดว่าจะดื่มเครื่องดื่มแอลกอฮอล์ในช่วงสงกรานต์ปีนี้ โดยเฉพาะผู้ที่ดื่มอยู่ในปัจจุบัน ซึ่งมีถึงร้อยละ 48 ในกลุ่มที่จะดื่มนี้ เมื่อสอบถามทางออกหากมีมาตรการห้ามจำหน่ายเครื่องดื่มแอลกอฮอล์ในวันที่ 13 เมษายน พบว่ามีเป็นส่วนน้อยที่จะงดดื่มในวันดังกล่าว ขณะที่เกือบ 2 ใน 3 หาทงออกที่จะทำให้ดื่มในวันที่ 13 จนได้ ได้แก่ ซื้อตุนไว้ก่อน และพยายามหาร้านที่ยอมขายให้

2. ความคิดเห็นต่อมาตรการที่เกี่ยวข้อง และการห้ามจำหน่ายเครื่องดื่มแอลกอฮอล์ในวันสำคัญอื่นๆ

ผลสำรวจความคิดเห็นต่อการห้ามธุรกิจเครื่องดื่มแอลกอฮอล์ทำกิจกรรมการตลาด เช่น การจัดอีเว้นท์ คอนเสิร์ต ในช่วงเทศกาลสงกรานต์ ภาพรวมพบว่าเกือบครึ่งเห็นด้วย โดยเฉพาะผู้ที่ไม่ดื่มในปัจจุบัน เห็นด้วยมากกว่าผู้ที่ดื่มอย่างชัดเจน

หากภาครัฐมีมาตรการให้หยุดจำหน่ายเครื่องดื่มแอลกอฮอล์เร็วกว่าเวลาปกติ ในช่วงเทศกาลสงกรานต์ ภาพรวมพบว่าเกือบ 2 ใน 3 เห็นด้วย โดยผู้ที่ไม่ดื่มมีสัดส่วนเห็นด้วยมากกว่าผู้ที่ดื่มอย่างชัดเจน เฉพาะตัวอย่างที่เห็นด้วยกับมาตรการนี้ พบว่ามีเกือบ 1 ใน 3 ที่เห็นว่าควรหยุดจำหน่ายภายในเวลา 6 โมงเย็น รองลงมาระบุภายในเวลา 2 ทุ่ม แต่ก็สังเกตได้ว่าในกลุ่มที่ดื่มมีเกือบร้อยละ 19 ที่ระบุภายในเวลา 5 ทุ่ม

ประเด็นต่อมา หากจะมีมาตรการห้ามจำหน่ายเครื่องดื่มแอลกอฮอล์ในเทศกาลอื่นๆ ที่เป็นวันหยุดยาวเพื่อลดอุบัติเหตุบนท้องถนน เช่น เทศกาลปีใหม่ หรือเทศกาลที่เป็นประเพณีไทย เช่น ลอยกระทง ภาพรวมพบว่าส่วนใหญ่ร้อยละ 60 เห็นด้วย โดยเฉพาะในกลุ่มที่ไม่ดื่ม ซึ่งมีถึงร้อยละ 77

สำหรับความคิดเห็นต่อการบังคับใช้กฎหมายให้ร้านที่จำหน่ายเครื่องดื่มแอลกอฮอล์ให้คนเมาครองสติไม่ได้ ต้องร่วมรับผิดชอบด้วยกรณีลูกค้ารายนั้นเกิดอุบัติเหตุจากเมาแล้วขับ ภาพรวมพบว่าเกือบครึ่งเห็นด้วย โดยผู้ที่ไม่ดื่มมีสัดส่วนเห็นด้วยมากกว่าผู้ที่ดื่มอย่างชัดเจน และสังเกตได้ว่าผู้ที่ไม่ดื่มมีสัดส่วนไม่เห็นด้วยมากกว่าเห็นด้วย

สำหรับความคิดเห็นต่อการเลี้ยงและดื่มเครื่องดื่มแอลกอฮอล์ในงานบุญประเพณีต่างๆ ผลสำรวจสรุปได้ดังนี้

งานบวช ภาพรวมส่วนใหญ่ร้อยละ 64 เห็นว่าไม่ควรมี โดยเฉพาะผู้ที่ไม่ดื่มมีสัดส่วนที่เห็นว่าไม่ควรมีมากกว่าผู้ที่ดื่มอย่างชัดเจน

งานศพ ภาพรวมส่วนใหญ่ร้อยละ 80 เห็นว่าไม่ควรมี โดยผู้ที่ไม่ดื่มมีสัดส่วนมากกว่าผู้ที่ดื่มอยู่เล็กน้อย

งานแต่งงาน ภาพรวมกว่าครึ่งคือร้อยละ 57 ระบุควรมี โดยผู้ที่ไม่ดื่มมีสัดส่วนที่เห็นว่าควรมีมากกว่าผู้ที่ไม่ดื่มอย่างชัดเจน

งานอื่นๆ เช่น งานเฆด งานปอย งานสารท ภาพรวมกว่าครึ่งคือร้อยละ 58 เห็นว่าไม่ควรมี แต่มีถึงร้อยละ 27 ที่ไม่แน่ใจ โดยพบผลในทำนองเดียวกัน ทั้งผู้ดื่ม และไม่ดื่มเครื่องดื่มแอลกอฮอล์

อภิปรายผล และข้อเสนอแนะ

1. แนวคิดที่จะออกมาตรการห้ามจำหน่ายเครื่องดื่มแอลกอฮอล์ในวันที่ 13 เมษายน ยังไม่เป็นที่รับรู้ กว้างขวางนัก และบางส่วนยังเข้าใจผิดคิดว่าห้ามดื่มด้วย ซึ่งอาจมีผลต่อการยอมรับมาตรการดังกล่าว คณะกรรมการควบคุมเครื่องดื่มแอลกอฮอล์ จึงควรมีการประชาสัมพันธ์ สร้างความเข้าใจกับประชาชนให้มากขึ้น ผ่านช่องทางการสื่อสารต่างๆ ทั้งสื่อหลักอย่างโทรทัศน์ วิทยุ และสื่อสังคมออนไลน์อย่างเฟซบุ๊ก ไลน์ ซึ่งเป็นช่องทางการติดตามข้อมูลข่าวสารที่สำคัญในปัจจุบัน

2. การจะเสนอและประกาศใช้มาตรการห้ามจำหน่ายเครื่องดื่มแอลกอฮอล์ในวันที่ 13 เมษายน มีประเด็นที่น่าพิจารณา 2 ด้านที่ตรงข้ามกันคือ ในด้านที่สนับสนุน อาจกล่าวได้ว่าจากผลการสำรวจ ส่วนใหญ่เห็นด้วยกับมาตรการดังกล่าว ซึ่งอาจขยายเป็น 13 – 15 เมษายนก็ยังมีความเป็นไปได้ โดยมีเหตุผลสำคัญคือการช่วยลดอุบัติเหตุจราจร ช่วยลดเหตุทะเลาะวิวาท และเป็นการรักษาวัฒนธรรมประเพณีอันดีงาม

ในด้านการคัดค้าน แม้หากมีมาตรการนี้ออกมา ผู้ที่จะดื่มในวันสงกรานต์ก็จะพยายามหาทางทำให้ได้ดื่มจนได้ (มาตรการนี้ไม่ได้ห้ามดื่ม) ไม่ว่าจะเป็นการซื้อตุ๋นไว้ หรือพยายามไปหาร้านที่ยอมขายให้ โดยเฉพาะร้านขายของชำ/โชห่วยต่างๆ ในตรอก ซอก ซอย ซึ่งมีเป็นจำนวนมาก ยากแก่การควบคุม นอกจากนี้ ยังอาจถูกมองว่าเป็นการริดรอนสิทธิส่วนบุคคล

3. จากผลการสำรวจ ที่พบว่าส่วนใหญ่เห็นด้วยกับมาตรการหยุดจำหน่ายเครื่องดื่มแอลกอฮอล์ เร็วกว่าเวลาปกติ ในช่วงเทศกาลสงกรานต์ (อาจเป็นภายใน 18.00 น. หรือ 20.00 น. ก็ได้) และการห้ามจำหน่ายเครื่องดื่มแอลกอฮอล์ในเทศกาลอื่นๆ ที่เป็นวันหยุดยาวเพื่อลดอุบัติเหตุบนท้องถนน คณะกรรมการควบคุมเครื่องดื่มแอลกอฮอล์ จึงควรนำมาพิจารณาเพื่อผลักดันประกาศใช้ต่อไป

4. สำหรับมาตรการห้ามธุรกิจเครื่องดื่มแอลกอฮอล์ทำกิจกรรมการตลาดในช่วงเทศกาลสงกรานต์ และการบังคับใช้กฎหมายให้ร้านที่จำหน่ายเครื่องดื่มแอลกอฮอล์ให้คนเมาครองสติไม่ได้ ต้องร่วมรับผิดชอบกรณีลูกค้ารายนั้นเกิดอุบัติเหตุจากเมาแล้วขับ ยังเป็นประเด็นที่มีความเห็นต่างกันอยู่ การจะผลักดันไปสู่การประกาศใช้ยังจำเป็นต้องมีการศึกษาและทบทวนอย่างรอบด้าน

5. การรณรงค์งานบุญประเพณีปลอดเหล้า ยังเป็นเรื่องสำคัญและจำเป็น ที่สำนักงานกองทุนสนับสนุนการสร้างเสริมสุขภาพ (สสส.) และสำนักงานเครือข่ายองค์กรงดเหล้า (สคล.) ตลอดจนภาคีเครือข่ายจะต้องดำเนินการต่อไป โดยเฉพาะในงานแต่งงาน ซึ่งส่วนใหญ่ยังมีทัศนคติว่าควรเลี้ยงเครื่องดื่มแอลกอฮอล์อย่างไรก็ดี สังเกตได้ว่าในงานบุญที่เกี่ยวข้องกับทางศาสนาพุทธ เช่น งานบวช งานศพ งานแห่เทียน งานบอย งานสารท ตัวอย่างส่วนใหญ่มีทัศนคติที่ดีว่าไม่ควรเลี้ยงเครื่องดื่มแอลกอฮอล์

6. จากการจำแนกตัวอย่างออกเป็น 2 กลุ่ม ตามการดื่มเครื่องดื่มแอลกอฮอล์ในช่วง 12 เดือนที่ผ่านมา เห็นได้ชัดเจนว่าผู้ที่ดื่มมีแนวโน้มที่จะไม่เห็นด้วยกับมาตรการห้ามจำหน่ายเครื่องดื่มแอลกอฮอล์ในวันสงกรานต์ และวันสำคัญอื่นๆ รวมถึงมาตรการที่เกี่ยวข้อง มากกว่าผู้ที่ไม่ดื่ม การจะผลักดันมาตรการต่างๆ ดังกล่าว จึงควรทำความเข้าใจกับกลุ่มนี้ให้มากขึ้น เน้นรณรงค์ให้คำนึงถึงสังคมส่วนรวม และบุคคลอื่นที่อาจได้รับผลกระทบจากการดื่มแล้วขับ หรือการดื่มแล้วก่อเหตุทะเลาะวิวาท สร้างความเดือดร้อนรำคาญใจ

ภาคผนวก

ศูนย์วิจัยปัญหาสุรา (ศวส.) ภายใต้การสนับสนุนของสำนักงานกองทุนสนับสนุนการสร้างเสริมสุขภาพ (สสส.) ร่วมกับศูนย์วิจัยเพื่อการพัฒนาสังคมและธุรกิจ (SAB) ขอความร่วมมือจากท่านตอบแบบสอบถามความคิดเห็นต่อมาตรการห้ามจำหน่ายเครื่องดื่มแอลกอฮอล์ในวันสงกรานต์

เครื่องดื่มแอลกอฮอล์ หมายถึง เครื่องดื่มทุกประเภทที่มีส่วนผสมของแอลกอฮอล์ เช่น เหล้า เบียร์ ไวน์ สุราพื้นบ้านต่างๆ

ตอนที่ 1 ความคิดเห็นต่อมาตรการห้ามจำหน่ายเครื่องดื่มแอลกอฮอล์ในวันสงกรานต์ และวันสำคัญอื่นๆ

1. ท่านเห็นด้วยหรือไม่ว่า “คนที่ดื่มหรือเมาอยู่แล้วไปซื้อเครื่องดื่มแอลกอฮอล์มาดื่มเพิ่ม” เป็นสาเหตุของการเกิดอุบัติเหตุบนท้องถนน

[] 1 เห็นด้วย [] 2 ไม่เห็นด้วย [] 3 ไม่แน่ใจ
2. ท่านทราบข่าวเกี่ยวกับการมีแนวคิดที่จะออกมาตรการห้ามจำหน่ายเครื่องดื่มแอลกอฮอล์ในวันที่ 13 เมษายน (วันสงกรานต์) นี้ หรือไม่

[] 1 ทราบ [] 2 ไม่ทราบ
3. หากภาครัฐ มีมาตรการห้ามจำหน่ายเครื่องดื่มแอลกอฮอล์ในวันที่ 13 เมษายนนี้ ท่านเห็นด้วยหรือไม่

[] 1 เห็นด้วย

 - 3.1.1 โปรดระบุเหตุผล (ตอบได้มากกว่า 1 ข้อ)

() 1 เป็นการรักษาวัฒนธรรมประเพณีอันดีงาม () 2 ช่วยลดอุบัติเหตุจากรถ

() 3 ช่วยลดทะเลาะวิวาท () 4 ช่วยลดความเดือดร้อนรำคาญใจจากคนเมา อาทิ พุดแซว เสียงดัง

() 5 ช่วยลดการลวนลาม หรือล่วงละเมิดทางเพศ () 6 ทำให้คนอยากออกมาเล่นน้ำสงกรานต์มากขึ้น

() 7 เป็นการช่วยให้คนลดการดื่มเครื่องดื่มแอลกอฮอล์ () 8 เหตุผลอื่นๆ ระบุ
 - 3.1.2 ท่านคิดว่า ในช่วงเทศกาลสงกรานต์ ควรห้ามจำหน่ายเครื่องดื่มแอลกอฮอล์ในวันใดบ้าง (ตอบได้มากกว่า 1 ข้อ)

() 11 เม.ย. () 12 เม.ย. () 13 เม.ย. () 14 เม.ย. () 15 เม.ย. () 16 เม.ย. () 17 เม.ย.

() ห้ามตลอดทั้งเทศกาล (หากเลือกข้อนี้ ไม่ต้องเลือกตามวันข้างต้น)

[] 2 ไม่เห็นด้วย

 - 3.2.1 โปรดระบุเหตุผล (ตอบได้มากกว่า 1 ข้อ)

() 1 เป็นการรบกวนสิทธิส่วนบุคคล () 2 ทำให้งานสงกรานต์ไม่สนุก

() 3 เป็นการแก้ปัญหาอุบัติเหตุจากรถที่ไม่ตรงจุด () 4 เป็นการแก้ปัญหาทะเลาะวิวาทที่ไม่ตรงจุด

() 5 การบังคับใช้กฎหมายไม่ได้ผล ไม่มีการควบคุมจริงจัง คนยังดื่มอยู่ดี

() 6 ส่งผลกระทบต่อการท่องเที่ยว หรือทำให้เกิดความเสียหายทางเศรษฐกิจ

() 7 ไม่ได้ช่วยให้คนลดการดื่มเครื่องดื่มแอลกอฮอล์ได้ () 8 เหตุผลอื่นๆ ระบุ

[] 3 ไม่มีความเห็น
4. ท่านเห็นด้วยหรือไม่ กับการห้ามธุรกิจเครื่องดื่มแอลกอฮอล์ทำกิจกรรมการตลาด เช่น การจัดอีเว้นท์ คอนเสิร์ต ในช่วงเทศกาลสงกรานต์

[] 1 เห็นด้วย [] 2 ไม่เห็นด้วย [] 3 ไม่มีความเห็น
5. ในช่วง 12 เดือนที่ผ่านมา ท่านดื่มเครื่องดื่มแอลกอฮอล์หรือไม่

[] 1 ดื่ม ☑ ในช่วงสงกรานต์ปีที่แล้ว (2561) ดื่มหรือไม่ () 1 ดื่ม วัน () 2 ไม่ดื่ม

[] 2 ไม่ดื่มในช่วง 12 เดือนที่ผ่านมา
6. ในช่วงเทศกาลสงกรานต์ปีนี้ (2562) ท่านตั้งใจ หรือคาดว่าจะดื่มเครื่องดื่มแอลกอฮอล์หรือไม่

[] 1 ตั้งใจ หรือคาดว่าจะดื่ม ☑ หากมีมาตรการห้ามจำหน่ายเครื่องดื่มแอลกอฮอล์ในวันที่ 13 เมษายน ท่านจะอย่างไร

() 1 ดื่มเฉพาะในวันที่ 13 () 2 ซื้อตุนไว้ก่อน

() 3 พยายามหาร้านที่ยอมขายให้ () 4 อื่นๆ ระบุ

[] 2 ตั้งใจจะไม่ดื่ม

[] 3 ไม่แน่ใจ

7. ท่านเห็นด้วยหรือไม่ หากภาครัฐมีมาตรการให้หยุดจำหน่ายเครื่องดื่มแอลกอฮอล์เร็วกว่าเวลาปกติ ในช่วงเทศกาลสงกรานต์
- [] 1 เห็นด้วย ควรหยุดจำหน่ายภายในเวลา () 6 โมงเย็น () 1 ทุ่ม () 2 ทุ่ม () 3 ทุ่ม () 4 ทุ่ม () 5 ทุ่ม
- [] 2 ไม่เห็นด้วย
- [] 3 ไม่มีความเห็น
8. นอกจากเทศกาลสงกรานต์แล้ว ท่านเห็นด้วยหรือไม่ หากจะมีมาตรการห้ามจำหน่ายเครื่องดื่มแอลกอฮอล์ในเทศกาลอื่นๆ ที่เป็นวันหยุดยาวเพื่อลดอุบัติเหตุบนท้องถนน เช่น เทศกาลปีใหม่ หรือเทศกาลที่เป็นประเพณีไทย เช่น ลอยกระทง
- [] 1 เห็นด้วย [] 2 ไม่เห็นด้วย [] 3 ไม่มีความเห็น
9. ท่านเห็นด้วยหรือไม่ กับการบังคับใช้กฎหมายให้ร้านที่จำหน่ายเครื่องดื่มแอลกอฮอล์ให้คนเมาครองสติไม่ได้ ต้องร่วมรับผิดชอบด้วยกรณีลูกค้ารายนั้นเกิดอุบัติเหตุจากเมาแล้วขับ
- [] 1 เห็นด้วย [] 2 ไม่เห็นด้วย [] 3 ไม่มีความเห็น
10. ท่านเห็นว่ามาตรการห้ามจำหน่ายเครื่องดื่มแอลกอฮอล์ในวันที่ 13 เมษายน (วันสงกรานต์) หมายถึง การห้ามดื่มในวันดังกล่าวใช่หรือไม่
- [] 1 ใช่ [] 2 ไม่ใช่ [] 3 ไม่แน่ใจ
11. ท่านคิดว่า งานบุญประเพณีต่างๆ เช่น งานบวช งานศพ งานแต่งงาน ฯลฯ ควรมีการเลี้ยงและดื่มเครื่องดื่มแอลกอฮอล์หรือไม่
- 11.1 งานบวช [] 1 ควร [] 2 ไม่ควร [] 3 ไม่แน่ใจ
- 11.2 งานศพ [] 1 ควร [] 2 ไม่ควร [] 3 ไม่แน่ใจ
- 11.3 งานแต่งงาน [] 1 ควร [] 2 ไม่ควร [] 3 ไม่แน่ใจ
- 11.4 งานอื่นๆ เช่น งานเฆด งานปอย งานสารท [] 1 ควร [] 2 ไม่ควร [] 3 ไม่แน่ใจ

ตอนที่ 2 ข้อมูลทั่วไปของผู้ตอบแบบสอบถาม

1. เพศ [] 1 ชาย [] 2 หญิง [] 3 เพศทางเลือก
2. อายุ.....ปี
3. สถานภาพสมรส [] 1 โสด [] 2 สมรส [] 3 หม้าย/ หย่า/ แยกกันอยู่ [] 4 อื่นๆ ระบุ.....
4. ระดับการศึกษาชั้นสูงสุดที่สำเร็จมา
- [] 1 ไม่เคยเรียน [] 2 ประถมศึกษา [] 3 มัธยมศึกษาตอนต้น [] 4 มัธยมศึกษาตอนปลาย [] 5 ปวช.
- [] 6 ปวส. [] 7 อนุปริญญา [] 8 ปริญญาตรี [] 9 สูงกว่าปริญญาตรี
5. ท่านนับถือศาสนาใด [] 1 พุทธ [] 2 อิสลาม [] 3 คริสต์ [] 4 อื่นๆ ระบุ.....
6. อาชีพประจำที่มีรายได้หลัก
- [] 1 ข้าราชการ/ รัฐวิสาหกิจ [] 2 พนักงานบริษัทเอกชน [] 3 ค้าขายรายย่อย/ บริการรายย่อย
- [] 4 ธุรกิจส่วนตัว/ ผู้ประกอบการ [] 5 ผู้ใช้แรงงาน/ รับจ้างทั่วไป [] 6 เกษีณอายุ/ พ่อบ้าน/ แม่บ้าน
- [] 7 เกษตรกร/ ประมง [] 8 อาชีพอิสระ อาทิ ทนายความ สถาปนิก [] 9 นักเรียน/ นักศึกษา
- [] 10 ว่างาน [] 11 อื่นๆ ระบุ
7. รายได้ส่วนบุคคลเฉลี่ยต่อเดือน
- [] 1 ไม่เกิน 5,000 บาท [] 2 5,001 - 10,000 บาท [] 3 10,001 - 20,000 บาท
- [] 4 20,001 - 30,000 บาท [] 5 30,001 - 40,000 บาท [] 6 40,001 - 50,000 บาท [] 7 มากกว่า 50,000 บาท
8. อาศัยอยู่เขต/ อำเภอ..... จังหวัด.....
9. อาศัยอยู่ในพื้นที่ [] 1 กรุงเทพมหานคร [] 2 ในเขตเทศบาล [] 3 นอกเขตเทศบาล

ขอขอบคุณในความอนุเคราะห์ตอบแบบสอบถาม

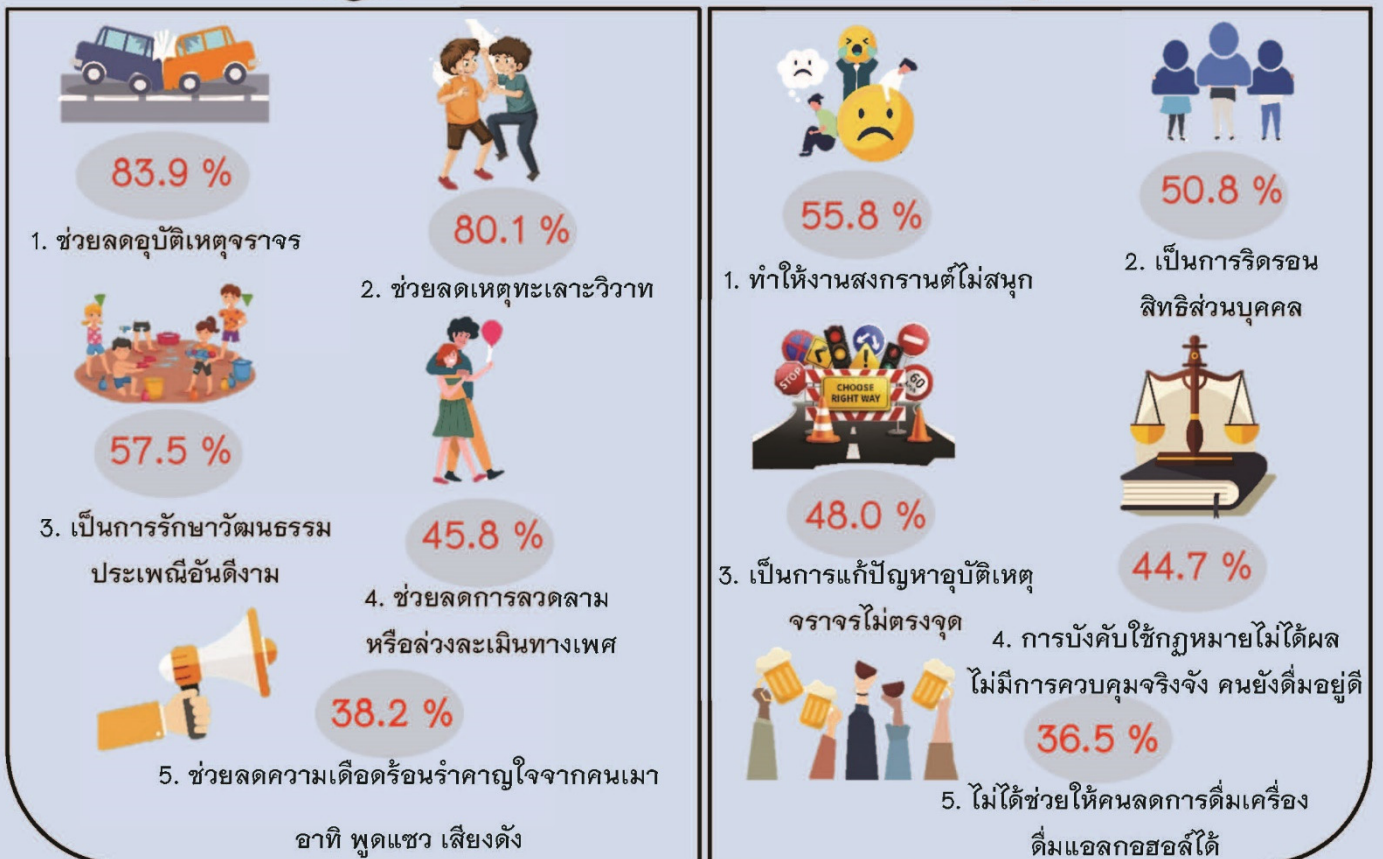
โครงการสำรวจความคิดเห็นของประชาชนต่อมาตรการห้ามจำหน่ายเครื่องดื่มแอลกอฮอล์ในวันสงกรานต์
: กรณีศึกษาประชาชนอายุ 15 ปีขึ้นไป ในพื้นที่กรุงเทพมหานคร เชียงใหม่ ชลบุรี ขอนแก่น และสงขลา

ความคิดเห็นหากภาครัฐมีมาตรการห้ามจำหน่ายเครื่องดื่มแอลกอฮอล์ในวันที่ 13 เมษายน



เหตุผลที่เห็นด้วย

เหตุผลที่ไม่เห็นด้วย



โดย ศูนย์วิจัยเพื่อการพัฒนาสังคมและธุรกิจ (SAB)

โครงการสำรวจความคิดเห็นของประชาชนต่อมาตรการห้ามจำหน่ายเครื่องดื่มแอลกอฮอล์ในวันสงกรานต์
: กรณีศึกษาประชาชนอายุ 15 ปีขึ้นไป ในพื้นที่กรุงเทพมหานคร เชียงใหม่ ชลบุรี ขอนแก่น และสงขลา

ความตั้งใจ หรือคาดว่าจะดื่มเครื่องดื่มแอลกอฮอล์ ในช่วงสงกรานต์ปีนี้



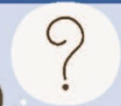
24.8 %

1. ตั้งใจ หรือคาดว่าจะดื่ม



60.2 %

2. ตั้งใจจะไม่ดื่ม



15.0 %

3. ไม่แน่ใจ

ทางออก หากมีมาตรการห้ามจำหน่ายเครื่องดื่มแอลกอฮอล์ในวันที่ 13 เมษายน
(เฉพาะตัวอย่างที่ตั้งใจ หรือคาดว่าจะดื่ม)



36.5 %



44.9 %



17.9 %



0.7 %

ความคิดเห็นต่อมาตรการทางเลือก

62.8 %

เห็นด้วย กับการให้หยุดจำหน่ายเครื่องดื่มแอลกอฮอล์ เร็วกว่าปกติ
ในช่วงเทศกาลสงกรานต์

**ครั้งหนึ่งเห็นว่าควรอนุญาตให้จำหน่ายได้ถึงเพียง 2 ทุ่ม*

60.3 %

เห็นด้วย กับการห้ามจำหน่ายเครื่องดื่มแอลกอฮอล์ในเทศกาลอื่นๆ ที่เป็นวันหยุดยาว
เพื่อลดอุบัติเหตุบนท้องถนน เช่น ปีใหม่ หรือประเพณีไทย เช่น ลอยกระทง

49.3 %

เห็นด้วย กับการบังคับใช้กฎหมายให้ร้านที่จำหน่ายเครื่องดื่มแอลกอฮอล์ให้คนเมาครอง
สติไม่ได้ ต้องร่วมรับผิดชอบ กรณีลูกค้ารายนั้นเกิดอุบัติเหตุจากเมาแล้วขับ

49.0 %

เห็นด้วย กับการห้ามธุรกิจเครื่องดื่มแอลกอฮอล์ทำกิจกรรมการตลาด
เช่น การจัดอีเวนต์ คอนเสิร์ต ในช่วงเทศกาลสงกรานต์

โดย ศูนย์วิจัยเพื่อการพัฒนาสังคมและธุรกิจ (SAB)